

Středočeský kraj

Vítejte na Setkání s vedením kraje

Benešov, 27. 6. 2023

Priority

Transparentnost

Budování důvěry v Krajský úřad

Komunikace

Personální práce – kvalitní uchazeči, posílení v oblasti školství, IT, životního prostředí

Digitalizace a elektronizace

Péče o lidské zdroje

Inovace a trvalé zlepšování

Efektivita činností, snížení administrativních a provozních výdajů

Metodická podpora území

Péče o zdravotní prostředí, budovu a okolí (park. místa pro klienty, elektromobilita)

Krizové řízení

COVID a poté válka na Ukrajině

Webináře

Speciální weby

Infolinky

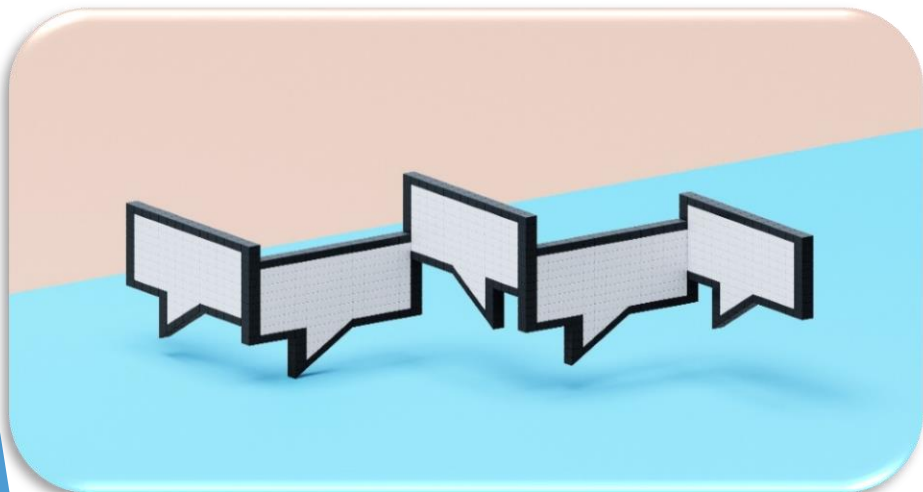
Maily do obcí

Online setkávání se starosty ORP

Letáky pro obce a občany

Informování na sociálních sítích

Ale kromě toho i další témata, která občany trápí (krach Bohemia Energy, nyní energetická krize...)



Bezpečnost

Podpora SDH v obcích

V rámci Programu 2022 pro poskytování dotací z rozpočtu Středočeského kraje ze Středočeského Fondu podpory dobrovolných hasičů byly poskytnuty dotace v celkové výši 45 mil. Kč:

Cisterna
automobilová
stříkací, 8 obcí,
celkem 8 mil. Kč

Hasičské
zbrojnice, 6
obcí, celkem
16,5 mil. Kč

Dopravní
automobily,
35 obcí,
celkem 10,5
mil. Kč

Podpora
spolkové
činnosti,
Krajské
sdružení
dobrovolných
hasičů ČMS,
4 mil. Kč

Podpora
akceschopno
sti jednotek
(věcné
prostředky),
68 obcí,
celkem 6 mil.
Kč

Podpora IZS

HZS
Středočeského
kraje - po dobu 5
let počínaje 1. 1.
2022 příspěvek
ve výši 5 000 000
Kč ročně

Policie ČR
4 500 000 Kč
ročně



Bezpečnost

Podpora JSDH v ORP Benešov

	ORP Benešov	2020	2021	2022	Celkem		ORP Benešov	2020	2021	2022	Celkem		ORP Benešov	2020	2021	2022	Celkem
1	Benešov		100 000	100 000	360 000	13	Kozmice		300 000		300 000	25	Postupice		300 000		300 000
2	Bukovany				306 566	14	Krhanice				100 000	26	Přestavlky u Čerčan				500 000
3	Bystřice	150 000	300 000	100 000	1 050 000	15	Krňany			300 000	300 000	27	Pyšely			74 571	74 528
4	Čakov				68 000	16	Křečovice				380 000	28	Rabyně		299 999		799 999
5	Čerčany				200 000	17	Lešany			300 000	300 000	29	Sázava			300 000	1 456 871
6	Divišov		1 000 000		2 243 562	18	Lštění				368 728	30	Soběhrdy			94 528	224 528
7	Drahňovice				140 000	19	Mrač				300 000	31	Struhařov	300 000			330 000
8	Hvězdonice				17 282	20	Nespeky			300 000	305 000	32	Teplýšovice				370 000
9	Chářovice		299 999		339 899	21	Netvořice			96 136	2 278 197	33	Tisem				20 000
10	Chocerady			300 000	578 064	22	Neveklov		300 000		1 100 000	34	Týnec nad Sázavou	1 000 000			2 348 508
11	Choratice			300 000	300 000	23	Ostředek		94 900		3 094 900	35	Václavice				502 680
12	Chotýšany			300 000	300 000	24	Poříčí nad Sázavou		300 000		300 000	36	Vranov				90 000
												37	Vysoký Újezd		300 000		300 000

Středočeský kraj

Zdravotnictví

Zdravotnictví

Co se povedlo:

- ✓ Koordinace spolupráce mezi zdravotnickými zařízeními
- ✓ Program 2021 a 2022 – ZDRAVOTNICTVÍ – investice
- ✓ Humanitární fond – oblast zdravotnictví
- ✓ Dokončení významných investičních akcí

Co nás čeká:

- ✓ Příprava koncepce zdravotnictví ve Středočeském kraji
- ✓ Jednání se zdravotními pojišťovnami
- ✓ Kooperace s fakultními nemocnicemi v Praze
- ✓ Výstavba nových stanišť ZZS, obměna vozového parku

Nemocnice Rudolfa a Stefanie Benešov

1. fáze – část 2.PP – 2.NP – radiologie, centrální příjem, ambulantní trakt a oddělení ortopedie včetně spojovacího nadzemního krčku do pavilonu interny a centrálního vstupního pavilonu mezi pavilony interny a chirurgie

2. fáze – 3.NP – oddělení chirurgie

3. fáze – 4.NP a 5.NP – multioborová jednotka intenzivní péče chirurgických oborů a oddělení ORL



Středočeský kraj

Územní plánování

Územní plánování a regionální rozvoj

Co se povedlo:

✓ Program na podporu rozvoje meziobecní spolupráce v oblasti strategického rozvoje pro DSO – Svazek obcí CHOPOS – 21 obcí, z toho v ORP Benešov:

- ✓ Čakov
- ✓ Český Šternberk
- ✓ Divišov
- ✓ Drahňovice
- ✓ Litichovice
- ✓ Mrač
- ✓ Chotýšany
- ✓ Ostředek
- ✓ Petroupim
- ✓ Popovice
- ✓ Postupice
- ✓ Soběhrdy
- ✓ Struhařov
- ✓ Teplýšovice
- ✓ Třebešice
- ✓ Vodslivý
- ✓ Vranov
- ✓ Xaverov

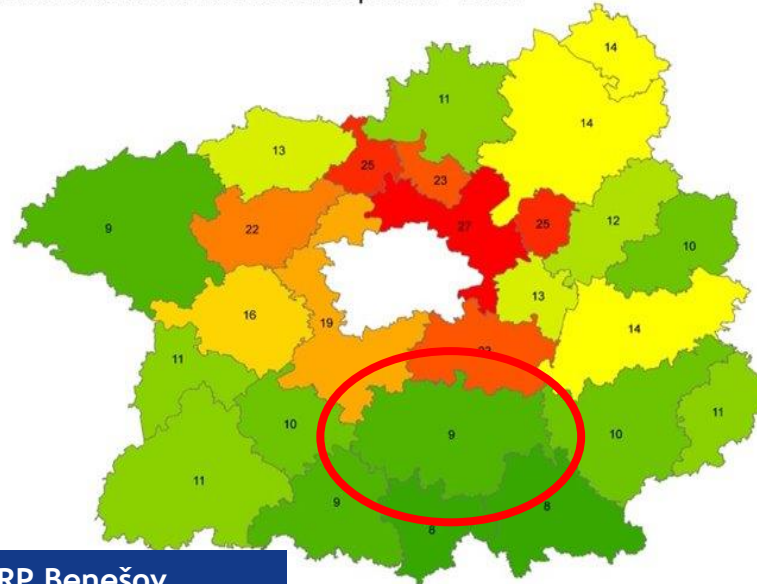
Obce, které nečerpaly peníze z Fondu obnovy venkova:

- ✓ Bukovany
- ✓ Čakov
- ✓ Čtyřkoly
- ✓ Hvězdonice
- ✓ Chářovice
- ✓ Chleby
- ✓ Chlístov
- ✓ Chocerady
- ✓ Choratice
- ✓ Lštění
- ✓ Mrač
- ✓ Nespeky
- ✓ Postupice
- ✓ Stranný
- ✓ Třebešice
- ✓ Václavice
- ✓ Vranov
- ✓ Vysoký Újezd
- ✓ Xaverov

Co nás čeká:

- ✓ Územní studie pražského metropolitního regionu
- ✓ Digitální technická mapa Středočeského kraje
- ✓ Územní plánování
 - ✓ 3. (úplná) aktualizace zásad územního rozvoje Středočeského kraje

Zastavěné území a zastavitelná plocha - 2021



ORP Benešov

průměr kraje: 12,09 %

rozloha: 689,9 km ²	2016	2021
zastavěné území km ²	52,8	53,3
zastavěné území km ² (%)	7,6	7,7
zastavitelná plocha km ²	19	17,3
zastavitelná plocha km ² (%)	2,7	2,5
počet obyvatel	59 365	60 662
hustota (ob/km ²)	86	89

Mezi lety 2016 a 2021 přírůstek:

✓ O 1,8 os/km²

Středočeský kraj

Hospodaření

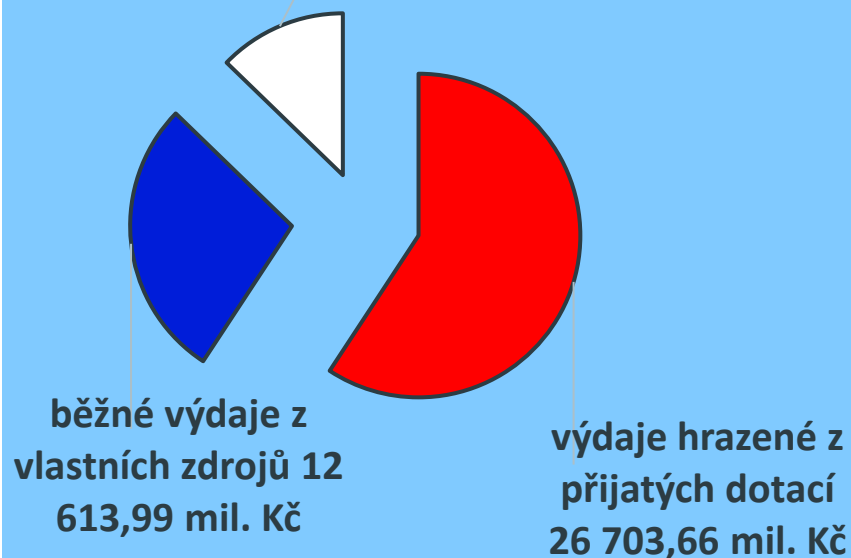
SČK: Řádný hospodář a zřizovatel

✓ Rozpočet Středočeského kraje na rok 2023:

- ✓ Zajišťuje financování základních činností kraje a jím zřízených a založených organizací, po zapojení financování činí výdajová část 45,38 mld. Kč.
- ✓ Reflektuje předpokládaný mírný hospodářský růst, vysokou míru inflace a růst cen energií.
- ✓ Maximálně využívá finančních prostředků z Evropské unie a dalších finančních mechanismů (aktivně budou využity prostředky minulých let, vlastní zdroje kraje a úvěrové zdroje od České spořitelny, a.s., Komerční banky, a.s. a Evropské investiční banky), předpoklad realizace projektů do výše 3,53 mld. Kč.
- ✓ Zabezpečuje investiční rozvoj s využitím vlastních zdrojů kraje a úvěrových zdrojů Evropské investiční banky, předpoklad realizace projektů do výše 1,89 mld. Kč.
- ✓ Finanční prostředky na nová dotační řízení v rámci Středočeských fondů činí 0,59 mld. Kč.

Schválený rozpočet na rok 2023
(výdajová část) ve výši
45 066,56 mil. Kč

kapitálové výdaje z vlastních zdrojů 5 748,91
mil. Kč



Středočeský kraj

Majetek kraje

Majetek kraje

Co se podařilo:

- ✓ Plně funkční centrální evidence veřejných zakázek na multiprofilu E-ZAK. Slouží jako elektronický nástroj pro zadávání veřejných zakázek a zároveň jako profil zadavatele.
- ✓ **Tento profil je jednotný pro SK a všechny jeho PO.**
- ✓ Zahájili jsme proces pasportizace majetku Středočeského kraje.
- ✓ Dokončili jsme prodej zbytného majetku Středočeského kraje vlastněného mimo území kraje.
- ✓ Navýšili a zrychlili jsme majetkoprávní převody pozemků mezi krajem, obcemi, státem, fyzickými a právnickými osobami o 30 %.

Středočeský kraj

Vzdělávání a sport

Vzdělávání a sport

Co se podařilo:

- ✓ Snížení byrokratické zátěže ředitelů škol
- ✓ Zavedení systému sebehodnocení škol, Výroční zpráva
- ✓ Změna hodnocení ředitelů škol
- ✓ Zavedení sdíleného prostoru pro ředitele škol „Ředitelna“
- ✓ Uvádějící ředitel pro nově jmenované ředitele
- ✓ Kariérové poradenství
- ✓ Změna systému stipendií na přímou finanční podporu škol
- ✓ Rozšíření nabídky pedagogicko-psychologické poradny
- ✓ Zvýšení dotací do podpory sportu a volného času o 35%

Optimalizace – obecná informace v regionu

- ✓ Modernizace oborové struktury
- ✓ Profilace odborných škol, zejména průmyslových a zemědělských
- ✓ Inovace ve výuce – v roce 2021 navíc 100 mil. Kč (v roce 2022 do modernizace 120 mil.)
- ✓ Zavedení jednotné SW platformy Microsoft 365 EDU pro všechny naše pedagogy a žáky ve středních školách
- ✓ Převod ZUŠ na města a obce, které o ně projeví zájem
- ✓ Pokračování v koordinovaném řešení nedostatečných kapacit mateřských a základních škol - spolupráce MŠMT
- ✓ Podpora základních škol ve znevýhodněném regionu – pilotní projekt

Podpora sportu

Fond sportu a volného času

- ✓ celkem rozděleno 40 mil. Kč
- ✓ podáno 494 žádostí
- ✓ podpořeno 185 projektů ve 4 tematických zadáních
- ✓ za okres Benešov bylo podáno 41 žádostí za 6,7 mil. Kč
- ✓ schváleno bylo 17 projektů za 3,3 mil. Kč (8 projektů investičních a 9 neinvestičních)

Sportovní centra mládeže SK

- ✓ Podpořeno 28 Sportovních center mládeže ve 21 sportech
- ✓ rozděleny dotace v celkové výši 33 mil. Kč
- ✓ V okrese Benešov je letos podpořeno SCM:
 - ✓ JK Mariánovice z.s., jezdeckví – parkur ve výši 0,5 mil. Kč

Vzdělávání a sport

Fond sportu a volného času 2023 - schválené dotace, okres Benešov

TZ	Název žadatele	Název projektu	Schválená dotace v Kč	úspěšné žádosti v TZ
INVESTICE	TJ Svoboda Ratměřice, z.s. (45064270)	Automatický systém zavlažování fotbalového hřiště	453 748	8 z 15
INVESTICE	Tělovýchovná jednota JISKRA STRUHAŘOV, z.s. (47082844)	Závlaha fotbalového hřiště Struhařov	302 000	
INVESTICE	TJ Sokol Mezno, spolek (48927724)	Pořízení aerifikačního válce pro údržbu fotbalového hřiště	58 080	
INVESTICE	Sokol Maršovice z.s. (47082429)	Travní traktůrek na údržbu travnatých ploch určených pro fotbal a hasičská cvičení	136 000	
INVESTICE	JK Mariánovice z.s. (61660141)	Nákup planýrovacího stroje na údržbu jízdárny pro jezdecký výcvik	110 000	
INVESTICE	Struhařov (00232751)	Rekonstrukce - Multifunkční hřiště Struhařov	600 000	
INVESTICE	SK Chocerady (43792588)	Rekonstrukce tribuny	225 000	
INVESTICE	SK Olbramovice z.s. (47082275)	SK Olbramovice - Modernizace a doplnění osvětlení hřiště	261 576	
NEINVESTICE	Základní škola a mateřská škola Benešov, Na Karlově 372 (75033054)	Nové sportovní vybavení	119 935	9 z 24
NEINVESTICE	FC Sellier & Bellot Vlašim,z.s. (27033317)	Nákup přenosných branek pro přípravkové a žákovské družstva .	150 000	
NEINVESTICE	Okresní fotbalový svaz Benešov (22880470)	Meziokresní fotbalová spolupráce	150 000	
NEINVESTICE	SK Votice,z.s. (43725961)	SK Votice, výměna akumulčních kamen a stávajícího osvětlení	105 000	
NEINVESTICE	TJ Jawa Divišov z.s. (18621864)	Fotbalové branky pro TJ JAWA Divišov	66 000	
NEINVESTICE	Základní škola Benešov, Dukelská 1818 (75033071)	Radost z pohybu	100 572	
NEINVESTICE	Sokol Zaječice, z.s. (04919114)	Podpora sportovních aktivit dětí a mládeže v obci Zaječice	150 000	
NEINVESTICE	Krasobruslařský Klub Benešov z.s (08664838)	Rozvoj krasobruslení v Benešově a okolí	130 000	
NEINVESTICE	Spolek DRÁČE (27006786)	Rozvoj spolku DRÁČE v roce 2023	150 000	
			3 267 911	

Vzdělávání a sport

Významné akce Benešov

Příspěvková organizace	Akce	Celkové výdaje (Kč)
Gymnázium, Benešov, Husova 470	Modernizace vybavení pro laboratorní cvičení v přírodovědných předmětech	175 000,00
	Výstavba tělocvičny Gymnázia Benešov	77 916 000,00
Integrovaná střední škola technická, Benešov, Černoleská 1997	Systém soldamatic pro výuku svařování v rozšířené realitě s dálkovým přístupem	605 000,00
	Inovace ve výuce elektrooborů – chytrá domácnost	3 944 400,00
Střední odborná škola a Střední zdravotnická škola Benešov, příspěvková organizace	Modernizace odborné školy	742 500,00
Střední odborné učiliště stavební, Benešov, Jana Nohy 1302	Vzdělávací centrum stavebních oborů	12 789 882,00
Vyšší odborná škola a Střední zemědělská škola, Benešov, Mendelova 131	Inovativní podpora výuky v odborných předmětech	5 437 268,00
	Podpora vytvoření podmínek pro zavádění inovací a inovativních metod do výuky na VOŠ a SZeŠ Benešov	6 747 427,00
	Pořízení učebních pomůcek pro obor Agropodnikání	1 850 000,00
	Nákup učebních pomůcek pro teoretickou a praktickou výuku žáků ŠVP Agropodnikání	1 850 000,00
	Materiální podpora praktické výuky žáků ŠVP Agropodnikání	1 850 000,00
	Modernizace odborných a jazykových učeben, zlepšení podmínek pro výuku v areálu praktické přípravy a nákup traktoru pro výuku autoškoly na VOŠ a SZeŠ Benešov	30 091 994,06

Středočeský kraj

Sociální oblast

Sociální oblast

Co se povedlo:

- ✓ Navýšení objemu fin. prostředků v rámci dotačního řízení kraje – Humanitární fond v sociální oblasti, vyhlášení nového programu Podpora sociálních aktivit/rodinná politika, komunitní služby, podpora aktivit SPOD
- ✓ Obětavý přístup sociálních pracovníků obce při řešení náročných životních situací občanů, zejména v souvislosti s energetickou krizí a válečným konfliktem na Ukrajině
- ✓ Spolupráce obcí s krajem při sběru dat o počtu opatrovanců pro MV ČR

Podpora sociálních služeb:

- ✓ rozvoj terénních služeb sociální péče, navýšení o 1,6 úvazku
- ✓ rozvoj terénní sociálně aktivizační služby pro rodiny s dětmi, navýšení o 3 úvazky

PO kraje

- ✓ Domov seniorů Benešov, poskytovatel sociálních služeb 103 lůžek

V ORP Benešov byly v roce 2022 sociální služby podpořeny částkou:

87 558 332 Kč

Podpora sociálních služeb

- ✓ dotace Středočeského kraje pro poskytovatele sociálních služeb na rok 2022:
57 319 500 Kč
- ✓ finanční prostředky poskytnuté z rozpočtu SK - dotační řízení Humanitární fond:
1 273 200 Kč
- ✓ příspěvek na provoz příspěvkové organizaci SK: 27 594 019 Kč
- ✓ finanční prostředky poskytnuté z rozpočtu SK na investiční akce v PO: 1 371 613 Kč

Středočeský kraj

**Kultura,
památková péče
a cestovní ruch**

Kultura, památková péče a cestovní ruch

Co se podařilo:

- ✓ Rozšíření projektu #stredoceskekulturnileto
- ✓ Transparentnější grantový systém
- ✓ Zjednodušení pravidel, evaluace a změna nastavení na základě komunikace s příjemci dotací, nová tematická zadání, změna časové osy dotačního procesu
- ✓ Desetiletý výhled na potřebné investice do kulturní infrastruktury v majetku kraje
- ✓ Pravidla pro hodnocení audiovizuálních projektů, které žádají o dotace
- ✓ Nová expozice Archevita v Roztokách u Prahy získala cenu Gloria musaealis
- ✓ Průvodce po kraji Antonína Dvořáka v mobilní aplikaci připravený Památníkem Antonína

Co nás čeká:

- ✓ Rozumné energetické úspory v památkově chráněných objektech
- ✓ Zahájení stavby: Sdílený muzejní depozitář Benešov (ITI) vč. pracoviště pro konzervaci plastů
- ✓ Celková rekonstrukce hornického skanzenu Mayrau v rámci projektu Cestou uhlí a železa (ITI)
- ✓ Modernizace expozic pro 21. století včetně interaktivních prvků i rozšířené reality
- ✓ Strategické dokumenty pro kulturu, kulturní dědictví a kulturní a kreativní odvětví a Program rozvoje cestovního ruchu
- ✓ Zapojení chaty Bohumila Hrabala mezi expoziční prvky Polabského muzea, p. o. současně s otevřením opravené budovy a nových expozic muzea v Nymburce
- ✓ Rozšiřování spolupráce SCCR s kulturními institucemi a pořadateli akcí v kraji

ORP Benešov - 2023 – podpora ze Středočeského fondu kultury a obnovy památek a z fondu cestovního ruchu **6 014 773 Kč**, podpora destinačního managementu **1 030 000 Kč**

Středočeský kraj

Životní prostředí

Životní prostředí

Fondy a dotace (výběr):

Infrastrukturní fond, tematické zadání „Životní prostředí“, rok 2022:

- ✓ CHOPOS – Skupinový vodovod CHOPOS (1 406 238 Kč)
- ✓ Lštění – Výstavba vodovodu – Lštění (1 448 344 Kč)
- ✓ Pyšely – Intenzifikace ČOV na 3500 EO (3 625 756 Kč)

Infrastrukturní fond, tematické zadání „Drobné vodohospodářské projekty“, rok 2022:

- ✓ Krhanice – Rekonstrukce hlavního vodovodního přivaděče do obce Krhanice (1 000 000 Kč)

Ekologická výchova (EVVO)

- ✓ alokace 7 mil. Kč na projekty ve Středočeském kraji

Fond na podporu výsadby stromů

- ✓ 2022 alokace 2 mil. Kč, schváleno 16 žádostí za 1 350 000 Kč na 900 stromů
- ✓ Na rok 2023 připraveny také 2 mil. Kč, nově součástí Fondu ŽP a zemědělství

Další projekty:

- ✓ **Semináře pro obce**
- ✓ **My třídíme nejlépe**
- ✓ **Středočeské dožínky – Zemědělský hospodář, Potravinářský výrobek SČK**
- ✓ **Mobilní stanice imisního monitoringu**
- ✓ **Kniha O památné hoře Blaníku a jejím kraji**

Ostatní podpora

- ✓ **Hrr na mor! 2022**
- ✓ **Podpora biodiverzity**
- ✓ **Dlouhodobá podpora 5 krajských středisek - koncepce EVVO 2021 - 2026**
- ✓ **Strategické projekty pro řešení sucha a nedostatku vody**

Středočeský kraj

Silniční doprava

Silniční doprava na Benešovsku

Co se povedlo:

- ✓ Lepší informovanost veřejnosti
- ✓ Kontrola staveb a uplatnění všech reklamací 2 měsíce před skončením záruční lhůty
- ✓ Prioritizace staveb jako jasného pořadí nezbytných investic do silniční sítě
- ✓ Fond homogenizace krajské dopravní infrastruktury
- ✓ Pravidelně vyčleněné prostředky na opravy po zimě – cca. 500 mil. Kč

Další klíčové body:

- ✓ Zajištění dostatečného multizdrojového financování pro rekonstrukce a opravy silnic, využití Evropských fondů a SFDI na rekonstrukce silnic
- ✓ Optimalizace okruhů zimní údržby
- ✓ Příprava realizace moderního portálu pro informování motoristů, ale i investorů a správců sítí o chystaných stavbách

Výběr

Stavby v realizaci 2022 a před r. 2023

- ✓ II/110 Sázava most ev.č. 110-008
- ✓ III/11434 Neveklov – křižovatka s III/11454
- ✓ II/113 Divišov- Vlašim
- ✓ OK silnic II/106 x III/1065 x III/1066 Krhanice
- ✓ III/11447 - křižovatka s III/11447a – křižovatka s III/11438
- ✓ III/1063 kř. II/106 Krňany - kř. Nedvězí
- ✓ II/110 Ostředek-kř.II/113-Choratice

Stavby v projekční přípravě: 2023+

- ✓ II/112 Struhařov, okružní křižovatka a silnice, II. etapa
- ✓ II/113 Ostředek – Třemošnice
- ✓ II/111 Bystřice – křižovatka s III/11112
- ✓ II/105 Velběhy – Spolí
- ✓ Severovýchodní obchvat Benešova I+II etapa
- ✓ II/106 Týnec nad Sázavou – Benešov
- ✓ II/106 Krňany, obchvat
- ✓ Český Šternberk, most ev. č. 111-010

Středočeský kraj

Veřejná doprava

Veřejná doprava na Benešovsku

Vlaky – provoz:

- ✓ Od 11.6.2023 změna JŘ na tratích 222 Benešov – Vlašim a 223 Benešov – Sedlčany z důvodu zlepšení přípojů na rychlíky a zohlednění požadavku obcí
- ✓ Mezi roky 2024 a 2026 se plánuje postupné nasazování modernějších vozidel na tratích směr Vlašim, Sedlčany a Tábor

Co plánujeme:

Autobusy – provoz:

- ✓ Od 3. 9. 2023: zlepšení přestupní vazby v Benešově na vlak od linek z Neveklovska, výrazné posílení provozu MHD Benešov včetně večerních hodin a úpravy vybraných linek PID
- ✓ Od 10. 12. 2023 na žádost DSO BENE-BUS:
 - ✓ Všechny zastávky okrese Benešov v režimu na znamení
 - ✓ Změna vedení trasy spojů linek 770 a 796 v rámci města Benešov kvůli obsluze nemocnice

Co se povedlo:

- ✓ Zavedení férových standardů dopravní obslužnosti (SDO) a kompletní integrace PID
- ✓ Od 12/2022 rozšíření dopravní obsluhy na lince 796 v relaci Čerčany – Pyšely včetně zavedení víkendového provozu, na lince 770 zavedení nového odpoledního páru Benešov – Ostrředek, od 3/2023 na lince 796 na základě požadavků obcí posuny spojů pro zlepšení návaznosti na školní vyučování
- ✓ Na žádost města Benešov od 5. 3. 2023 všechny zastávky na katastru města v režimu na znamení
- ✓ Od 11. 6. 2023 zlepšení dopravní obsluhy Zderadic
- ✓ Koncepce rozvoje veřejné hromadné dopravy do 2035
- ✓ Rozvoj projektů cyklostezek

Koncepce rozvoje cyklistiky

- ✓ Probíhá příprava nové Cyklokoncepce na období 2024-2030
- ✓ Proběhne revize dálkových pátečních trasa a pátečních regionálních tras
- ✓ Obce, DSO a MAS dostanou dotazník

Fond cyklistické infrastrukt.

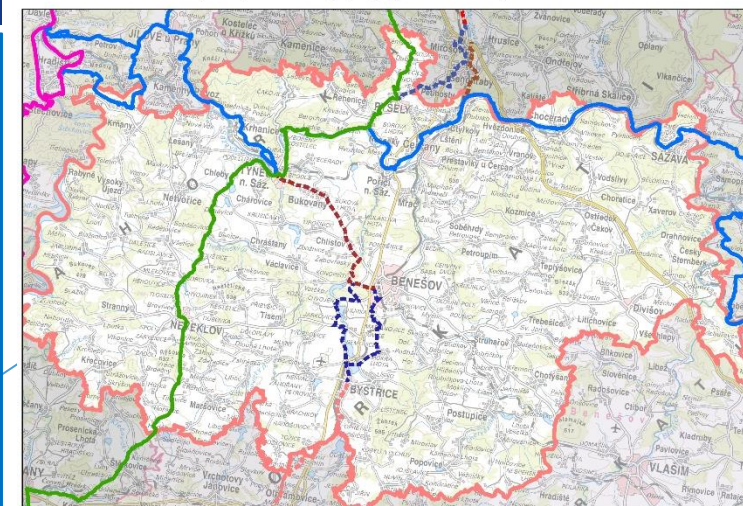
- ✓ dotace na DPT, PRT a chráněná úložiště kol u žel. stanic
- ✓ podávání žádostí do 20.10. 2023
- ✓ na spolufinancování projektů ze SFDI nebo IROP

Páteční regionální trasy (PRT)

- Týnec-Benešov
- Benešov-Konopiště-Bystřice
- Bystřice-Votice
- Praha - Mnichovice
- Mirošovice – Pyšely
- Hrusice – Čtyřkoly – Čerčany (napojení na CT 19)

Páteční dálkové trasy (DPT)

- CT 7 Vltavská cyklistická cesta
- CT 19 Posázavská
- CT 11 Greenways Praha-Vídeň



Středočeský kraj

**Děkujeme za
pozornost!**

**Máte dotaz? Rádi odpovíme.
Pište na ptejtese@kr-s.cz**