

KRAJ NA VAŠÍ STRANĚ

Slovo hejtmanky



Milé kolegyně, milí kolegové, srdečně Vás zdravím do všech středočeských obcí v tomto roce poprvé v rámci Zpravodaje pro starosty a starostky. Máme za sebou vypjaté období prezidentských voleb. Ať už vyhrál Váš favorit nebo ne, mám pro Vás jednu dobrou zprávu. Teď je před námi téměř rok a půl bez voleb. To zní dobře, ale jak víme, uteče to opravdu rychle. Novému panu prezidentovi jsem za Středočeský kraj poděkovala a pozvala

ho na návštěvu našeho kraje, do obcí na Rakovnicku, Jesenicku, Příbramsku a Kladensku. Právě obcím, které leží v sociálně a hospodářsky ohrožených regionech, se snažíme dávat větší podporu. Určitě není pro náš kraj dobré, aby se nůžky mezi regiony otevíraly, ale právě naopak. Bodově zvýhodněny byly proto například žádosti o podporu v programu Obchůdek 21+, také se plánujeme i dále věnovat podpoře živnostenského podnikání v obcích a řešíme, jak motivovat i větší firmy, aby se při svém rozvoji zaměřily na podnikání právě v oblastech, kde to není příliš jednoduché. Ale ještě zpět k volbám. Za jejich zdárný průběh bych Vám všem na obcích chtěla moc poděkovat. Byla historicky nejvyšší volební účast a historicky největší počet vydaných voličských průkazů. Zajišťovali jste to právě Vy. Děkuji Vám za Vaši práci a také moc děkuji za práci členům volebních komisí.

K těm předchozím krajským volám se také váže naše programové prohlášení. V listopadu to byly dva roky na kraji, a tak jsme si udělali takovou inventuru a prověřili jsme, jak plníme programové prohlášení. Ze zhruba 220 bodů už má na 170 zelenou fajfku, což považuji za výborný výkon a doufám, že zezelenají nakonec téměř všechny body. Jsem ráda, že řada velkých věcí se podařila i přes to, že bylo nutné se zabývat především řešením krizových situací. Body, které kvůli tomu nabraly trochu zpoždění, dotáhneme. A pak je tam několik bodů, na kterých budeme usilovně pracovat, ale do konce volebního období se nejspíše nestihnou dokončit v takovém rozsahu, jak jsme si na počátku našeho působení na kraji představovali. Jak přesně si stojíme si můžete projít **ZDE**.

Priority pro další období se nemění, nadále chceme modernizovat veřejnou dopravu, opravovat silnice a mosty, investovat do školství a zdravotnictví, rozšiřovat služby v sociální péči... a hlavně být co nejvíce nápomocni Vám při Vaší práci.


Už nyní začínáme připravovat tradiční setkání starostů celého Středočeského kraje. Bude tentokrát v Praze v květnu – přesné datum záleží také na výsledku výběrového řízení na místo konání. Hned, jak to bude možné, dáme Vám vědět.

A než přijde květen, tak se jistě uvidíme na řadě akcí v kraji nebo na našich výjezdech do ORP, kde na večerní diskuzi vždy probereme s Vámi a Vašimi občany, co Vás v konkrétním regionu těší i trápí.

A také prosím, nezapomeňte hlasovat v **Čeně hejtmanky**, tentokrát se sešlo rekordní množství nominovaných ze všech koutů Středočeského kraje. Tyto výjimečné osobnosti čekají nejen na Váš hlas, ale také na hlasy Vašich přátel a spoluobčanů v Čeně veřejnosti.

Vaše Petra Pecková, hejtmanka

Z OBSAHU VYBÍRÁME

Výzva pro starosty, kteří jsou 30 a více let ve funkci	2	Krizový štáb a ukrajinští uprchlíci	9
Dejte si do kalendářů – webináře	2	Kraj zveřejňuje otevřená data na platformě Golemio	10
Návštěva Českého Brodu a Neratovic	2	Podpořené projekty v oblasti kultury	10
		Kraj finančně podpoří vědomostní soutěže žáků	11
		Hlasujte pro kategorii Cena veřejnosti 2022	12

Z DOPRAVY..... strana 12

Kraj chce, aby cestující nastupovali do autobusů všemi dveřmi



ŘSD představuje nový portál zobrazující pohyb vozidel zimní údržby

FONDY..... strana 4

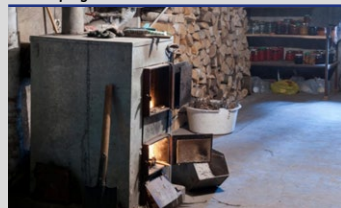
Přehled dotací a fondů Středočeského kraje 2023

Fondy – Dotační možnosti pro malé obce mimo krajské fondy

AKTUALITY..... strana 6

Aktualizované programové prohlášení

Rada schválila dalších 600 žádostí o kotlíkové dotace pro nízkopříjmové domácnosti



Malé obce mají stále možnost čerpat statisícové dotace z Fondu obnovy venkova

Středočeští záchranáři mají nové vozy



Centrální příjem v benešovské nemocnici se zprovozní po částech

Olympiáda dětí a mládeže



MOHLO BY SE HODIT..... strana 15

MŽP přispěje půlmiliardovou dotací obcím na předcházení vzniku odpadu

MMR: Zachováme stavební úřady ve městech a obcích

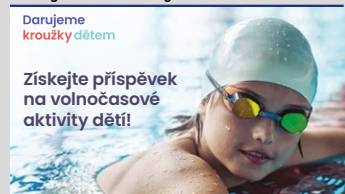
Jednotné značení významných turistických a kulturních cílů – návod pro obce



Diář starosty

Strategické dokumenty a financování politiky v oblasti závislosti Středočeského kraje....

Darujeme kroužky dětem



Darujeme kroužky dětem

Získejte příspěvek na volnočasové aktivity dětí!

Výzva pro starosty

Krajský úřad Středočeského kraje by rád ocenil starosty, kteří jsou ve svých funkcích 30 a více let. Prosíme, pokud jste to vy nebo o někom takovém víte, předejte nám kontakt na press@kr-s.cz. Děkujeme.

Dejte si do kalendářů

WEBINÁŘE

Zveme vás na webináře, které vzešly z aktuálních potřeb a témat, se kterými se potýkáte anebo které vás zajímají. Jejich přehled naleznete zde: **ONLINE SEMINÁŘE**.

Tyto webináře jsou zdarma a jsou vedeny odborníky, se kterými můžete diskutovat a téma dopodrobna rozebírat. V případě, že jste nestihli některý z webinářů živě nebo si chcete jen připomenout jeho obsah, záznamy je možné sledovat **ZDE**.

A stále platí, máte-li téma, které vám

leží na srdci, neváhejte a napište nám na obce@kr-s.cz.

- 23. 2. Spisová služba a archivnictví
- 20. 4. Veřejná pohřebiště a válečné hroby
- 11. 5. Digitálně technické mapy

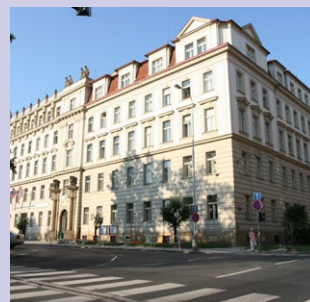


Termíny zasedání zastupitelstva

Pravidelné zasedání zastupitelstva se koná vždy ve velkém sálu zastupitelstva ve dnech:

- 30. 1. 2023 od 10:00
- 27. 2. 2023 od 10:00
- 27. 3. 2023 od 10:00
- 24. 4. 2023 od 10:00
- 29. 5. 2023 od 10:00
- 26. 6. 2023 od 10:00

Termíny zastupitelstva a všech výborů naleznete aktualizované i **ZDE**.



Při posledním výjezdu v roce 2022 vedení Středočeského kraje navštívilo Český Brod Hned na začátku roku, 10. ledna 2023, zase vyjelo do Neratovic

ČESKÝ BROD

V úterý 13. prosince se uskutečnila další „spanilá“ jízda vedení Středočeského kraje po našem krásném regionu. Tentokrát jsme zamířili do historického města Český Brod, Úval, Škvorce a Poříčan, a to i přes to, že teploty spadly pod bod mrazu a na našem území způsobily řadu komplikací. V místech, která se rozkládají na východ od Prahy, jsme navštívili firmy, které poskytují lidem pracovní uplatnění, firmy, které se podílejí na rozvoji. Mile nás překvapilo, že tyto společnosti spolupracují s naším Středočeským inovačním centrem a poskytují studentům středních škol praxi, která je pro mladé lidi velice důležitá při hledání svého uplatnění na trhu práce.

Navštívili jsme rodinnou firmu ALBA ČR, která se orientuje na výrobu a prodej kancelářských židlí a křesel střední a nižší třídy. Také jsme zavítali do místa, kde se koncentrují ti nejlepší inženýři, vyvíjející, konstruující a vyrábějící speciální stroje, robotická pracoviště a automatizované výrobní linky – jedná se o německou společnost HAHN Automation CZ, která je na trhu již 30 let.

Ani na tomto výjezdu jsme nezapomněli na naše středoškoláky a zajeli jsme se podívat do Gymnázia Český Brod, do školy, která jde s dobou a zaměřila svou výuku na cizí jazyky a informatiku. Cílem školy je poskytovat studentům dobré základy pro úspěšné studium



Rada kraje vyrazila do Českého Brodu.



Virtuální realita ve firmě HAHN Automation CZ.



V gymnáziu Český Brod se zaměřují na výuku cizích jazyků.



Moderní kovovýroba ve firmě BENEŠ a LÁT, a. s.

na vysokých školách a zároveň respektovat jejich osobnost a individuální zájmy. Poslední zastávkou, než jsme se sešli s občany, byla firma, která z kovového prachu dokáže vyrobit prakticky cokoli. Příkladem je slušivý pánský motýlek, který je vidět na fotkách a je vyroben na 3D tiskárně z kovu. Mluvíme o firmě, která, i když vznikla v 50. letech minulého století, je dnes firmou moderní, inovující – BENEŠ a LÁT a. s. Odpoledne bylo věnováno starostům a občanům. Bylo vidět, že občané Českého Brodu se zajímají o dění ve svém městě a okolí, protože obřadní síň MěÚ naplnili pomalu celou. Diskuze byla přírodná, konstruktivní, mnohdy vedená do hloubky, ale hlavně příjemná a věcná.

NERATOVICE

Letošní první „spanilá jízda“ po našem regionu vedla v pondělí 10. ledna do města Neratovice – oficiální profil výjezdního zasedání jsme zahájili v **Základní a praktické škole**, která poskytuje základy vzdělání žákům se speciálními vzdělávacími potřebami. Součástí školy je i školní družina a školní jídelna. V letošním školním roce zdejší kantorky a kantoři vyučují v 7 třídách 59 žáků. Jak jsme se mohli přesvědčit, dělají vše pro to, aby děti dostaly řád a vzdělání. Středočeský kraj se stal zřizovatelem v roce 2001. Hlavním důvodem naší návštěvy byla především diskuze o navýšení kapacity školy, která je od roku 1989 v tomto regionu nedostatečná. Právě školy, kde se scházejí děti se specifickými potřebami, potřebují kvalitní zázemí, pedagogy a asistenty, kteří vědí a umí pomoci tam, kde je třeba. A že jsou děti šikovné, dokázaly pohoštění. Například buchta byla jako od skutečných profíků. Jediné místo, kde se nevyučovalo, byly dílny. Škola šetří na energiích. Další dopolední zastávkou středočeské delegace byla návštěva **SOŠ a SOU Neratovice**. Instituce v současné době vzdělává v 25 třídách okolo pětistovky žáků, podrobné informace o rekvalifikačních kurzech pro veřejnost naleznete **ZDE**. Součástí setkání byla i diskuze se studenty v aule školy.



Začátkem roku 2023 zavítalo vedení kraje do Neratovic.

Naší další zastávkou byla voňavá **Fair & Bio pražírna**. Je to sociální podnik a zároveň první družstevní pražírna v ČR založená v roce 2013 v Kostelci nad Labem. Prosazuje podnikání pro lidi a planetu, které staví na principech sociální, ekonomické a environmentální udržitelnosti. Praží stoprocentní férovou kávu, podporuje spravedlivé nastavení obchodu a důstojnou práci – proto mají všechna Fair & Bio zrnka certifikaci **Fairtrade Foundation**. Drtivá většina káv je pěstována ekologicky, což ocení milovníci bio potravin. Kávu balí ručně lidé s mentálním a fyzickým handicapem, které práce naplňuje, rozvíjí a dělá jim radost. Svým přístupem motivují ostatní ke změně v podnikání a těmito aktivitami přispívají k pozitivnímu společenskému dopadu, rozvoji místa, komunity, šetrnosti k přírodě i kvalitě života. Podporují redukci odpadu v podobě bezobalové kávy. Středočeská delegace přijala pozvání do této společnosti a při vskutku dobré kávy s vedením společnosti Fair & Bio probrala podněty pro přínos a podporu sociálních podniků ve Středočeském kraji, odpovědné veřejné nákupy a zakázky. Navštívit Neratovice a nezavítat do **Spolany**? Nemožné! A právě sem vedly odpolední kroky středočeské delegace. Spolana se řadí mezi největší chemické společnosti v České republice a je jediným

českým výrobcem plastu PVC a kaprolaktamu. Dále produkuje síran amonný a kyselinu sírovou. Podnik zaměstnává více než 700 lidí. Od roku 2016 je Spolana vlastněna polskou skupinou ORLEN Unipetrol, která je zároveň největší rafinérskou a petrochemickou firmou v Česku. Zaměřuje se na zpracování ropy a na výrobu, distribuci a prodej pohonných hmot a petrochemických produktů – zejména plastů a hnojiv. Ve všech těchto oblastech patří k významným hráčům na českém i středoevropském trhu. Vedle byznysu ale pomáhá všude kolem sebe. Například tím, že organizuje chemickou soutěž pro studenty s názvem „Výzva pro chemika“, která je určena žákům 8. a 9. tříd základních škol, nebo tím, že podporuje Ekologické centrum Kralupy nad Vltavou a Český rybářský svaz místní organizace vypouštěním ryb do Labe. místní organizace Českého rybářského svazu vypouštěním ryb do Labe. Po společnosti, která se rozkládá na 260 ha, jsme byli přepravováni minibusem. Jinak prý není možné za tak krátký čas, který jsme měli vyhrazený, zvládnout aspoň malou část prohlídky z této továrny. A co jsme po cestě probrali? Energetickou krizi, dopravu, finance. Velice nás překvapilo, jak se společnost stará o prostředí či podporuje hendicapované. Na území Spolany se dokonce v roce 2015 usadila samička sokola, která se do svého hnízdiště pravidelně rok co rok vrací.



Rada kraje ve Spolaně Neratovice.



Delegace navštívila také SOŠ a SOU Neratovice.

Kam jedeme příště?

28. 2. Říčany
28. 3. Votice
25. 4. Mladá Boleslav
30. 5. Slaný
27. 6. Benešov



Dotace a fondy

PŘEHLED DOTACÍ A FONDŮ STŘEDOČESKÉHO KRAJE PRO ROK 2023

Prostřednictvím této centrální internetové aplikace je možné podávat žádosti o poskytnutí dotací prostřednictvím veřejnoprávní smlouvy podle VŠECH Pravidel a Programů pro poskytování dotací z rozpočtu Středočeského kraje. **CENTRÁLNÍ INTERNETOVÁ APLIKACE.**

Upozornění: 15. února se otevírá Fond hejtmanů Středočeského kraje

● **Pravidla pro poskytování darů obcím z rozpočtu Středočeského kraje ze Středočeského Fondu na podporu participativních rozpočtů obcí a měst.** Lhůta pro podávání žádostí o dar je v Pravidlech stanovena od 8. března 2021 od 9:00 hodin do 28. června 2024 do 14:00 hodin.

● **Program 2021–2024 pro poskytování dotací na rozvoj obcí do 2000 obyvatel ze Středočeského Fondu obnovy venko-**



va. Lhůta pro podávání žádostí o dotaci je v Programu stanovena od 6. dubna 2021 od 9:00 hodin do 28. června 2024 do 14:00 hodin.

● **Program 2022 pro poskytování dotací z rozpočtu Středočeského kraje ze Středočeského Fondu na podporu obecního**

bydlení. Lhůta pro podávání žádostí o dotaci je v Programu stanovena: od 15. srpna 2022 od 9:00 hodin do 15. prosince 2023 do 14:00 hodin.

● **Program 2023 pro poskytování dotací z rozpočtu Středočeského kraje ze Středočeského Infrastrukturního fondu** v rámci tematického zadání Drobné vodohospodářské projekty „Výstavba, rozšíření, rekonstrukce ČOV a kanalizačních sítí“. Příjem žádostí 12. 2. – 24. 2. 2023.

● **Program 2023 pro poskytování dotací z rozpočtu Středočeského kraje ze Středočeského Infrastrukturního fondu** v rámci tematického zadání Životní prostředí: Projekty podpořené ze státního rozpočtu (Ministerstvo zemědělství) v rámci programu 129 400 „Podpora opatření pro zmírnění negativních dopadů sucha a nedostatku vody“. Příjem žádostí 3. 4. – 5. 5. 2023.

DOTAČNÍ MOŽNOSTI PRO MALÉ OBCE ZE STRANY OPERAČNÍCH PROGRAMŮ A NÁRODNÍCH ZDROJŮ, TEDY MIMO KRAJSKÉ FONDY

Program RES+ Nové obnovitelné zdroje v energetice

Otevřená výzva RES+ č. 3/2022 – Komunální FVE pro malé obce (do 3000 obyvatel)

Instalace nových fotovoltaických elektráren s instalovaným výkonem do 1 MWp (včetně) na jedno předávací místo do DS/PS.

Příjem žádostí: 17. 8. 2022 – 15. 3. 2023

Alokace: 1 500 000 000 Kč, Max. výše dotace: 75 %

Informace: <https://www.sfzp.cz/dotace-a-pujcky/modernizacni-fond/vyzvy>

Energetika – OP Životní prostředí

SC 1.2: Podpora energie z obnovitelných zdrojů v souladu se směrnicí (EU)

2018/2001, včetně kritérií udržitelnosti stanovených v uvedené směrnici

1.2.1 Výstavba a rekonstrukce obnovitelných zdrojů energie pro veřejné budovy:

Instalace solárně-termických systémů; instalace fotovoltaických systémů; výměna zdroje pro vytápění, chlazení nebo přípravu teplé vody využívajícího fosilní paliva nebo elektrickou energii za: TČ, kotel na biomasu, zařízení pro kombinovanou výrobu elektřiny a tepla či chladu využívající OZE. (Součástí projektu může být i rekonstrukce otopné soustavy.)

Opatření 1.2.2 – Výstavba a rekonstrukce obnovitelných zdrojů energie pro zajištění dodávek systémové energie ve veřejném sektoru:

Instalace: TČ, kotle na biomasu, FVE, ...

11. výzva – Obnovitelné zdroje energie ve veřejných budovách – příjem žádostí: 24. 8. 2022 – 31. 5. 2023

Energetika – Národní plán obnovy / MPO ČR

Výzva č. 1/2022 NP012 Rekonstrukce veřejného osvětlení

Rekonstrukce a inovace soustav veřejného osvětlení měst a obcí za účelem dosažení úspory elektrické energie.

Dotace se vztahuje na rekonstrukci soustavy veřejného osvětlení včetně doplnění světelných bodů pro zajištění požadavků norem na osvětlení.

(Dotaci není možné čerpat na výstavbu nové soustavy veřejného osvětlení.

Lze čerpat také na přípravu kabeláže pro dobíjecí body (EV ready) dle podmínek výzvy

Příjem žádostí: 5. 5. 2022 až 30. 6. 2030
Dotace: 100 % způsobilých nákladů, max. 4 mil. Kč
Informace: <https://www.mpo-efekt.cz/cz/dotacni-programy/vyzvy/1-2022-rekonstrukce-verejneho-osvetleni>

Voda + ČOV – Národní program Životní prostředí

Prioritní oblast VODA

Výzva č. 9/2021: Zdroje pitné vody

Příjem žádostí: 1. 11. 2021 – 31. 12. 2023 (nebo do vyčerpání alokace)

Alokace: 300 mil. Kč



Max. výše dotace: 70 %

Min. a max. výše přímých způsobilých realizačních výdajů na jeden projekt: 200 tis. Kč, 3 mil. Kč.

Realizace nových nebo regenerace/intenzifikace stávajících zdrojů vody pro zásobování obyvatelstva pitnou vodou či realizace nových nebo zkapacitnění stávajících přivaděčů pitné vody (od zdroje vody, skupinového vodovodu, dálkového přivaděče apod.).

Instalace nezbytné technologie a napojení těchto zdrojů nebo přivaděčů na stávající vodovod pro veřejnou potřebu.

Informace: www.narodniprogramzp.cz



Prioritní oblast VODA

Výzva č. 7/2021: Domovní čistírny odpadních vod

Příjem žádostí: 1. 11. 2021 – 31. 12. 2023 (nebo do vyčerpání alokace)

Alokace: 450 mil. Kč

Max. výše dotace: 80 %

Maximální výše dotace na jednu DČOV pro kapacitu: 1–15 EO činí 150 tis. Kč; 16–50 EO činí 300 tis. Kč.

Podpora:

Realizace soustav individuálních čistíren odpadních vod v podobě DČOV do kapacity 50 EO1 pro budovy využívané k trvalému rodinnému bydlení a pro budovy ve vlastnictví dané obce, v oblastech, kde není z technického či ekonomického hlediska možné připojit nemovitosti ke stokové síti zakončené ČOV.

Informace: www.narodniprogramzp.cz

SC 1.4: Podpora přístupu k vodě a udržitelného hospodaření s vodou

1.4.1 Výstavba čistíren odpadních vod; dobudování a výstavba kanalizací:

Obce do 2000 obyvatel mohou navíc pro dofinancování svých vodo hospodářských projektů využít možnosti čerpání doplňkové půjčky, příp. dotace z Národního programu Životní prostředí. Půjčku nebo dotaci lze čerpat až do výše celkových způsobilých výdajů. Příjem žádostí běží až do 31. května 2023.

2. výzva – Čistírny odpadních vod a kanalizace – příjem žádostí: 15. 8. 2022 – 28. 2. 2023

Informace: <https://opzp.cz/>

Komunikace, chodníky – Státní fond dopravní infrastruktury

Témata: Zvyšování bezpečnosti, bezbariérové úpravy chodníků, cyklostezky, cyklopruhy

Předpoklad zahájení příjmu žádostí: 1. 3. 2022 (chodníky podél silnic I.–III. tříd)

Předpokládaná výše dotace: 300 tis. Kč – 20 mil. Kč, max. 85 % způsobilých nákladů

Informace: <https://www.sfdi.cz/>

Multitematický CLLD – Integrovaný regionální operační program

Priorita: Komunitně vedený místní rozvoj

SC 5.1 Podpora integrovaného a inkluzivního sociálního, hospodářského a environmentálního místního rozvoje, kultury, přírodního dědictví, udržitelného cestovního ruchu a bezpečnosti v jiných než městských oblastech

Aktivita:

- infrastruktura pro bezpečnou nemotorovou dopravu
 - infrastruktura pro cyklistickou dopravu
 - revitalizace veřejných prostranství měst a obcí
 - podpora jednotek sboru dobrovolných hasičů
 - kategorie jednotek požární ochrany II, III a V
 - revitalizace kulturních památek, revitalizace a vybavení městských a obecních muzeí, veřejná infrastruktura udržitelného cestovního ruchu
- Předpokládaná míra podpory: max. 95 %
Plán výzev: 01/2023 veřejná prostranství; 02/2023 kultura; 03/2023 cestovní ruch
Informace: <https://irop.mmr.cz/cs/irop-2021-2027>

Program MF ČR (národní zdroje)

298D23 – Podpora rozvoje a obnovy obecní infrastruktury a občanského vybavení

Podprogramy:

298D2310 Podpora obnovy a rozvoje komunální infrastruktury (občanské vybavení)

VEŘEJNÉ BUDOVOY (např. obecní úřady)

TECHNICKÁ INFRASTRUKTURA (vodovodní, plynofikační, kanalizační a energetické sítě, veřejné osvětlení, veřejný rozhlas, veřejné skládky, sběrné dvory apod.)

DOPRAVNÍ INFRASTRUKTURA (výstavba místních komunikací, výstavba, údržba a oprava účelových komunikací, chodníky a parkovací plochy, pokud nemají charakter místní komunikace, mosty a lávky, které nehradí MMR)

VEŘEJNÁ PROSTRANSTVÍ (náměstí, veřejná zeleň, parky, veřejně přístupná prostranství) 298D2320 Podpora obnovy a rozvoje materiálně technické základny regionálního školství v působnosti obcí

298D2330 Podpora pořízení a obnovy obecních tělovýchovných zařízení a sportovišť

Např. opravy a modernizace (např. sportovní haly, koupaliště, sportovní a dětská hřiště).

Program MZe ČR (národní zdroje)

129 660 – Údržba a obnova kulturních a venkovských prvků pro rok 2023

Podpora na opravu:

kaple (kapličky), křížové cesty, zvoničky, božích muk, smírčích a jiných křížů, exteriérových soch, hřbitovů včetně zdí.

Výše podpory: 15–300 tis. Kč (70 % UZN), ex ante financování

Příjem žádostí od 1. 2. 2023

Lze předložit jednu žádost s povinnými přílohami na více objektů/předmětů dotace stejného.

Informace: <https://eagri.cz/public/web/mze/dotace/narodni-dotace/dotace-na-udrzbu-a-obnovu-kulturnich-a-1/>

Program MZe ČR (národní zdroje)

129 420 – Podpora odkupu a scelování infrastruktury vodovodů a kanalizací

Podpora odkupu vlastnických práv k vodo hospodářské infrastruktuře za účelem jejího scelování a snížení vysoké atomizace vlastnické struktury oboru vodovodů a kanalizací.

K zajištění podpory odkupu a scelování



infrastruktury vodovodů a kanalizací je určen podprogram 129 422 „Podpora odkupu a scelování infrastruktury vodovodů a kanalizací“ Výše podpory podprogramu 129 422 ze SR: 30 % z nejnižší ceny vzešlé z porovnání cen
Příjem žádostí od 2. 1. 2023
Informace: <https://eagri.cz/public/web/mze/dotace/narodni-dotace/dotace-ve-vodnim-hospodarstvi/vodovody-a-kanalizace/x129-420-podpora-odkupu-a-scelovani/ii-vyzva-ministerstva-zemedelstvi-k.html>

Národní plán obnovy (gesce MZe ČR)

Komponenta 2.6 Ochrana přírody a adaptace na klimatickou změnu

Investice: Drobné vodní toky a malé vodní nádrže
Podpora na:

- rekonstrukci, opravu a odbahnění nerybochovných rybníků a malých vodních nádrží
 - výstavbu a obnovu nerybochovných rybníků a malých vodních nádrží
- Výše podpory: 70 % stavebních nákladů + finanční stop dle stavby

Příjem žádostí od 1. 2. 2023
Informace: Drobné vodní toky a malé vodní nádrže (Dotace, eAGRI)

Ostatní – OP Životní prostředí

SC 1.3: Podpora přizpůsobení se změně klimatu, prevence rizika katastrof a odolnosti vůči nim s přihlédnutím k ekosystémovým přístupům
Opatření 1.3.1 Podpora přírodě blízkých opatření v krajině a sídlech:

zakládání a obnova veřejné sídelní zeleně (parků, zahrad, sadů, uličních stromořadí, alejí, lesoparků, remízů, průlehlů) a zlepšení jejich funkčního stavu včetně dokončovacích a rozvojových péče aj.
Předpokládaná míra podpory: 85 %, při bonifikaci až 90 %
Minimální způsobilé přímé realizační výdaje na projekt: 250 000 Kč (bez DPH)
Poznámka: projekty s celkovými náklady do 200 000 EUR = administrace AOPK ČR; nad 200 000 EUR = SFŽP ČR
19. výzva – Srážkové vody a opatření proti povodním – příjem žádostí: 14. 9. 2022 až 31. 10. 2023
Informace: <https://opzp.cz/>

Ostatní – OP Životní prostředí

SC 1.6: Posilování ochrany a zachování přírody, biologické rozmanitosti a zelené infrastruktury, a to i v městských oblastech, a snižování všech forem znečištění

Opatření 1.6.8 – Odstranění rizik kontaminace ohrožujících lidské zdraví, vodní zdroje nebo ekosystémy a rekultivace starých skládek:

Předpokládaná míra podpory: max. 85 %
Minimální způsobilé přímé realizační výdaje na projekt: 250 000 Kč (bez DPH)
Poznámka: projekty s celkovými náklady do 200 000 EUR = administrace AOPK ČR; nad 200 000 EUR = SFŽP ČR
16. výzva – Rekultivace starých skládek – příjem žádostí: 7. 9. 2022 – 18. 11. 2023
12. výzva – Stacionární zdroje znečišťování ovzduší (např.: pořízení technologií ke snižování emisí NH₃ z chovů hospodářských zvířat) – příjem žádostí: 17. 8. 2022 – 31. 7. 2023

Informace: <https://opzp.cz/>

Aktuality

Současné vedení kraje oslavilo dva roky, co se snaží měnit kraj k lepšímu



Na konci roku 2022 to byly již dva roky, co se snažíme měnit Středočeský kraj k lepšímu. Proto se sluší bilancovat, a tak zde přinášíme aktualizované programové prohlášení Rady.

„Plníme programové prohlášení, a to jsem moc ráda. Ale je to jen základní dokument. Nějaké body jsme zrevidovali, protože situace třeba kolem covidu se významně vyvinula jiným směrem. K tomu jsme ještě udělali tisíce jiných věcí, o kterých jsme v době programového prohlášení neměli ani tušení. Řekla bych: Dobrá práce. 😊 A další dva roky před námi,“ komentuje aktualizovaný třiadacetistránkový dokument hejtmanka Petra Pecková.

Kompletní znění najdete ZDE.

Kotlíkové dotace pro nízkopříjmové domácnosti? Schváleno dalších 600 žádostí za více než 96 milionů korun!

Rada Středočeského kraje na svém zasedání ke konci loňského roku schválila seznam dalších registrovaných žádostí, které vyhověly podmínkám Programu „Výměna zdrojů tepla na pevná paliva ve Středočeském kraji pro nízkopříjmové domácnosti“. Konkrétně se jedná o 600 žadatelů s celkovou dotací přesahující 96 milionů korun, přičemž Radě jsou doručeny žádosti předkládané ke schválení v postupných etapách. První seznam žadatelů radní schválili již na konci října 2022. Středočeský kraj přijímal žádosti o kotlíkové dotace pro nízkopříjmové domácnosti od 6. 6. 2022 do 31. 8. 2022. Následně byla provedena kontrola po věcné a formální stránce z hlediska souladu s Programem. Kraj po skončení lhůty pro příjem zaevidoval 2334 podaných žádostí, v celkové hodnotě 375 milionů korun. Seznam žádostí

od dalších 600 žadatelů schválila Rada na svém jednání s tím, že veškeré oprávněné žádosti budou po předložení zúčtovacích dokladů proplaceny.

Kraj v rámci projektu požádal prozatím o 266



milionů Kč, z jednání s Ministerstvem životního prostředí však lze předpokládat, že rozdíl mezi požadovanou částkou ze strany kraje a částkou vycházející z počtu žádostí bude ze strany ministerstva dorovnán tak, aby mohly být uspokojeny všechny doručené žádosti. Celkově se jednalo již o čtvrtou výzvu na příjem žádostí o dotaci na výměnu starých kotlů na tuhá paliva. Tentokrát však nebyly krajské projekty zaměřeny na širokou veřejnost, ale oprávněnými žadateli byli lidé v důchodu a s nízkými příjmy. Pro domácnost žadatele současně platilo, že průměrný čistý příjem na člena domácnosti v roce 2020 nebyl vyšší než 170 900 Kč a byly naplněny stanovené podmínky. Bez ohledu na výši příjmů byly mezi žadatele zahrnuty také vybrané skupiny žadatelů dle podmínek programu.

Malé obce mají stále možnost čerpat statisícové dotace z Fondu obnovy venkova na svůj rozvoj

Stále existuje 755 obcí do dvou tisíc obyvatel, které nevyčerpaly připravené finanční prostředky z krajského Fondu obnovy venkova, který slouží k rozvoji malých obcí. Přitom samosprávy si mohou přijít na zajímavé částky. Celkově je ve fondu, otevřeném na celé volební období, alokováno více než půl miliardy korun. Středočeský kraj proto na obce apeluje, aby využití zmíněného fondu zvážily.

Pro každou středočeskou obec, ve které žije méně než dva tisíce obyvatel, jsou stále k dispozici finanční prostředky z krajského Fondu obnovy venkova. V něm bylo na začátku volebního období současného vedení kraje alokováno více než půl miliardy korun tak, aby dotaci mohla dostat každá samospráva. „Obcí, které mohou dotace vzhledem ke své velikosti čerpat, je 1021. Přitom všech obcí a měst ve Středočeském kraji je 1144. Na začátku mandátu jsem začal navštěvovat obce ležící v hospodářsky

a sociálně ohrožených oblastech, nyní jezdím hlavně na setkání s místními akčními skupinami. Těm předám seznam obcí a poprosím je, aby o možnosti čerpat dotace informovaly jednotlivé obecní úřady. Takto jsem byl už ve zhruba dvou stech sídlech,“ říká Jiří Snížek, náměstek hejtmanky pro oblast regionálního rozvoje a územního plánování „V minulém volební období byl fond otevřen taktéž, ale více než dvě stovky obcí o dotaci nepožádaly. Zbylo v něm přes sto milionů korun, které byly nakonec investovány jinak.“

Současné vedení kraje na začátku volebního období do fondu připravilo 576 milionů korun, přičemž čerpat je možné až do června 2024.

Obecně je možné krajské dotace z Fondu obnovy venkova čerpat na projekty oprav, rekonstrukcí nebo výstavby místních komunikací, chodníků, veřejného osvětlení,



různé stavební projekty týkající se občanské vybavenosti (obecního úřadu, mateřské nebo základní školy apod.), modernizace nebo vybudování dětských hřišť nebo obecních sportovišť, úpravy návsi atd.

Informace ohledně Středočeského Fondu obnovy venkova 2021–2024 pro obce do 2000 obyvatel naleznete na [WEBU](#) Středočeského kraje.

Zastupitelstvo kraje schválilo dalších 30 žádostí o dotaci na rozvoj malých obcí za více než 17 milionů korun

Zastupitelé Středočeského kraje schválili dalších 30 žádostí o dotaci na rozvoj malých obcí do 2000 obyvatel. Na projekty bude ze Středočeského Fondu obnovy venkova využito zhruba 17 milionů korun.

Mezi podpořené akce s největší dotací patří rekonstrukce vodovodu v Divišově (1 762 000 Kč), komunikací ve Žďáru a Žehrově (1 435 000 Kč), Cítově (1 269 000 Kč), výstavby chodníku ke hřišti v Kačici (1 248 000 Kč), pumptracku (uměle vytvořený, uzavřený okruh pro jízdu na kole) ve Velkém Borku (1 140 000 Kč), parkovacích stání v Hlásné Třebani (1 134 000 Kč)



anebo nového hřiště v Klobukách (1 028 000 Kč). Další dotace poputují například na výměnu oken školky v Křechoři, na nákup sloupů veřejného osvětlení v Polepech či opravu oplocení sportovního areálu v Drozdově. O nejnižší dotaci (123 748 Kč) si žádá obec Jivina na Mladoboleslavsku na pořízení nové autobusové zastávky.

„Mám velkou radost, že můžeme v posledních letech z rozpočtu kraje přispívat na obecní projekty. Finanční situace zejména malých obcí v okamžiku, kdy mají investovat, totiž není v žádném případě jednoduchá. Současně bych rád vyzval další obce v kraji, aby se do dotačního programu se svými projekty přihlášily. Peníze jsou připraveny pro každou obec,“ konstatuje náměstek pro oblast financí a dotací Michael Kašpar. „Obce mohou žádat o dotaci v průběhu platnosti tohoto programu až třikrát tak, aby vyčerpaly maximální výši dotace,“ doplňuje.

Poskytnutí dotací vychází z Programu 2021–2024 pro poskytování dotací na rozvoj obcí do 2000 obyvatel ze Středočeského Fondu obnovy venkova. Program je vyhlášen na čtyři roky a obce z něj mohou získat 1000 Kč na jednoho obyvatele a využít je na jakoukoli obecní infrastrukturu. Menší obce (do 199 obyvatel) mohou žádat o maximální dotaci 200 000 Kč. Celkový objem finančních prostředků na celé čtyřleté období činí 578 milionů korun.

Středočeská záchranka chce v Českém Brodě vybudovat novou výjezdovou základnu

Středočeská zdravotnická záchranka služba plánuje vybudovat novou výjezdovou základnu v Českém Brodě. Radní v prosinci schválili použití 2 milionů korun z fondu investic ZZS na projektovou dokumentaci.

„Výjezdová základna v Českém Brodě je nyní v městském objektu v Žižkově ulici. Stávající zázemí v některých ohledech nevyhovuje bezpečnostním a provozně technickým normativům, výhodná není ani poloha stanice z hlediska bezpečného výjezdu sanitek z areálu. Proto pracujeme na realizaci výstavby nové základny. Nyní se nacházíme ve fázi, kdy je nutné zpracovat projektovou dokumentaci, na jejím základě budeme znát nejenom technické i finanční parametry, ale její zpracování je

podkladem pro výběr dodavatele samotné stavby,“ uvedl náměstek hejtmanky pro oblast zdravotnictví Pavel Pavlík. Před rozhodnutím o stavbě nové základny se záchranka ve spolupráci s krajem pokoušela najít jiný objekt v majetku samotného kraje ve stejné lokalitě, který by se dal využít, ale vyhovující nebytové prostory se nenašly, přičemž Českokobrodsko je strategická lokalita z hlediska splnění zákonem stanovených dojezdových časů k pacientům. Nový objekt výjezdové základny ZZS Český Brod bude sloužit jako moderní a kapacitně odpovídající zázemí pro posádky sanitních vozidel. Toto stanoviště bude splňovat veškeré technické a věcné požadavky dle platné legislativy včetně hygienických požárních a provozních

norem. Součástí stavby budou garážová stání i venkovní úpravy včetně zpevněných ploch a oplocení nově odděleného pozemku. Náklady na vybudování nové základny jsou odhadovány na 30 milionů korun a záchranka chce finance získat z dotačního titulu IROP.



Středočeští záchranáři mají pět nových vozů!

Středočeská záchranáři si v prosinci 2022 slavnostně převzala pět nových vozidel. Dvě auta rychlé lékařské pomoci v setkávacím systému, jedno sanitní vozidlo a dva servisní vozy ZZS.

Kraj dlouhodobě usiluje o to, aby docházelo k pravidelné obnově výbavy v rámci Zdravotnické záchrané služby Středočeského kraje. „*Dalších pět nových vozidel je skvělou zprávou pro naše záchranáře a ukázkou toho, že se naši záchranáři daří obnovovat zastaralou výbavu. Pevně věřím, že se nám společnými silami podaří v nastoleném trendu pokračovat, neboť zde platí, že je to nikdy nekončící příběh,*“ uvedl náměstek Středočeského kraje pro oblast zdravotnictví Pavel Pavlík.

Dvě nová lékařská auta fungují v rendez-vous setkávacím systému. Jedno vozidlo značky Volkswagen Tiguan slouží na výjezdovém stanovišti v Rakovníku. Druhý vůz, Mercedes Benz Vito Tourer, zamířil na výjezdové stanoviště v Kladně. Středočeští záchranáři tak využívají RV systém zřejmě jako první v České republice. Koncept, který vychází ze zkušeností a letitého používání ve státech západní Evropy, zejména v Německu a Rakousku, má mnohé výhody. Příkladem je větší a variabilnější prostor pro lékaře, který tak může pohodlněji vystavovat elektronickou zdravotní dokumentaci, posádka má pohodlnější přístup k přístrojům a v případě nehody s větším počtem zraněných může vůz poskytnout zázemí pro lehce zraněné pacienty.

Sanitní vozidlo, které slouží v Kladně, je vybavené nejmodernější přístrojovou technikou. „*Díky nové technice můžeme pacientům poskytovat ještě lepší péči, ale nikdy nenahradí lidskou ruku a kontakt*



s pacientem,“ říká ředitel Zdravotnické záchrané služby Středočeského kraje Pavel Rusý.

Další dva nové vozy VW Crafter jsou servisní vozy ZZS, které fungují v režimu 24/7. Jejich nespornou výhodou je časová úspora, protože díky nim lze zajistit okamžitý servis vozidel přímo na stanovištích a není potřeba sanitky na delší dobu odstavit, nebo případně zajistit další personál pro přesun do servisu. Další výhodou je jejich operativnost a nepřetržitý provoz. „*Stávající servisní vozidla jsou upravené vyražené skříňové sanitky, které mají najeto více než 400 tisíc kilometrů. Proto jsme velmi rádi, že obnova vozového parku se týká i technických vozidel organizace,*“ uvedl technický náměstek Roman Chochola.

Vozidla byla pořízena za bezmála 11 milionů korun, 80 % nákladů pokryl fond zábrany škod České kanceláře pojistitelů, 20 % bylo uhrzeno z Fondu investic ZZS SK.

Centrální příjem v benešovské nemocnici se zprovozní po částech. Kompletně hotovo bude do konce roku 2024

Stavba centrálního příjmu a přístavba pavilonu chirurgie v Nemocnici Rudolfa a Stefanie Benešov nadále pokračuje podle stanoveného harmonogramu. Oproti původnímu plánu však bylo rozhodnuto, že se jednotlivé provozy otevřou po částech. Díky rozdělení akce na jednotlivé fáze totiž budou pacienti moci využívat služby dříve, než dojde ke kompletnímu zprovoznění celého objektu. S dokončením první části se tak počítá již do konce tohoto roku, kompletně hotovo pak bude do konce roku 2024.

Celá akce stavby centrálního příjmu a přístavby pavilonu chirurgie je tak nově rozdělena na tři fáze. „*Za Středočeský kraj vítám a zcela podporuji záměr nemocnice k postupnému zpřístupňování jednotlivých částí nového pavilonu pacientům. Samozřejmě při plánování rozfázování této akce byl kladen zejména důraz na bezpečí a pohodlí pacientů, aby zásadně nepocítili, že stavba nadále pokračuje. Samotná budova bude při zprovoznění první části již dokončena, a my tak při otevírání provozů budeme postupovat po jednotlivých podlažích, kde již bude docházet pouze k úpravám a vybavení interiérů,*“ vysvětluje středočeský náměstek pro oblast zdravotnictví Pavel Pavlík.

Zprovoznění centrálního příjmu a přístavby pavilonu chirurgie:

1. FÁZE – bude do provozu uvedena část 2. PP – 2. NP – radiologie, centrální příjem, ambulantní



trakt a oddělení ortopedie včetně spojovacího nadzemního krčku do pavilonu interny a centrálního vstupního pavilonu mezi pavilony interny a chirurgie – do konce roku 2023

2. FÁZE – bude do provozu uvedeno 3. NP – oddělení chirurgie – první polovina roku 2024

3. FÁZE – bude do provozu uvedeno 4. NP a 5. NP – multioborová jednotka intenzivní péče chirurgických oborů a oddělení ORL – do konce roku 2024

Rozhodnutí o zprovoznění centrálního příjmu po jednotlivých fázích nemá vliv na finální termín dokončení stavby nebo na její cenu. „*Po pečlivém společném uvážení vedení nemocnice, zhotovitele stavby a projektanta*

došlo k rozhodnutí, že stavba bude kolaudována a uváděna do provozu po částech. Toto rozhodnutí bylo učiněno po zralé úvaze s přihlédnutím na jeho výhody, které spočívají zejména v udržení nemocničního chodu a pro výhody při výstavbě,“ potvrzuje technický ředitel benešovské nemocnice Jan Kolbaba. Projekt se provádí v režimu DESIGN & BUILD, tedy vítěz zajistil projektovou dokumentaci.

Předpokládané celkové náklady (stavba a vybavení) jsou 587 milionů korun, přičemž se aktuálně jedná o největší investiční akci Středočeského kraje v oblasti zdravotnictví, která je financována z úvěru Evropské investiční banky.

Olympiáda dětí a mládeže

Jubilejní dvacátý ročník Olympiády dětí a mládeže se uskutečnil v Královéhradeckém kraji. Ten se hostitelské role ujal už podruhé, poprvé se zde tato akce konala již v roce 2006. Na programu desáté zimní edice nechyběly tradiční sporty jako lední hokej, krasobruslení, alpské lyžování či biatlon a zařazena byla také disciplína pro handicapované sportovce. Během slavnostního zahájení, šel v čele středočeské výpravy s vlajkou moderní pětibojař Libor Capalini, rodák ze středočeských Hořovic. Naši mladí sportovci se i přes velkou konkurenci dokázali ve svých sportech prosadit a přinesli tak cenné body do celkového pořadí krajů. Se ziskem 179 bodů obhájili závodníci Středočeského kraje 4. místo, tak jak tomu bylo v posledních dvou olympiádách v letech 2018 a 2020. Stupně vítězů obsadily výpravy krajů Královéhradecký kraj, Moravskoslezský kraj a Liberecký kraj. Gratulujeme!

Naším nejúspěšnějším sportovcem se stal biatlonista Antonín Jelínek se ziskem tří zlatých medailí.

Hry X. zimní olympiády dětí a mládeže – Středočeská výprava získala:

8 zlatých, 7 stříbrných, 4 bronzové medaile.

Ocenění a medaile za Středočeský kraj získali:

🏆 **Eliška Hordossy**/Alpské disciplíny/obří slalom/starší dívky



🏆 **Linda Jechová**/Snowboarding/paralelní obří slalom/starší dívky

🏆 **Antonín Jelínek**/Biatlon/závod s hromadným startem 5 km volně/mladší chlapci M14

🏆 **Antonín Jelínek**/Biatlon/sprint 4 km klasicky/mladší chlapci M14

🏆 **Jáchym Němec**/Šachy/turnaj/starší chlapci

🏆 **Aleš Polidor**/Snowboarding/paralelní obří slalom/mladší chlapci

🏆 **Jan Šembera**/Biatlon sprint/4 km klasicky/starší chlapci M15

🏆 **Středočeský kraj**/Biatlon/štafeta 3 x 2 km volně/chlapci M14-15

🏆 **Max Benáčan**/Snowboarding/paralelní obří slalom/starší chlapci

🏆 **Šárka Fiedlerová**/Biatlon/závod s hromadným startem 5 km volně/starší dívky W15

🏆 **Linda Fronková**/Běžecské disciplíny/4 km klasicky/starší dívky r. 2008

🏆 **Vlastimil Mrázek**/Krasobruslení/soutěž chlapců/mladší žáci

🏆 **Oskar Poluha**/Běžecské disciplíny/4 km volně/starší chlapci r. 2008

🏆 **Oskar Poluha**/Běžecské disciplíny/4 km klasicky/starší chlapci r. 2008

🏆 **Eliška Pšenková**/Biatlon/sprint 4 km klasicky/starší dívky W15

🏆 **Šárka Fiedlerová**/Biatlon/sprint 4 km klasicky/starší dívky W15

🏆 **Mariana Hocková**/Snowboarding/slopestyle/mladší dívky

🏆 **Jonáš Záhorec**/Běžecské disciplíny/3 km klasicky/starší chlapci r. 2009

POSEZ – kontaktní místa na pomoc seniorům a zdravotně postiženým si ve Středočeském kraji rozdělí 1,6 miliónů korun

Téměř 1,6 milionu korun se rozdělí mezi sedm kontaktních míst POSEZ (Pomoc seniorům a zdravotně postiženým) ve Středočeském kraji.

Středočeský kraj je autorem projektu POSEZ, který realizuje ve spolupráci s obcemi či jejich zřizovanými organizacemi na území kraje. Cílem projektu je zřídit a provozovat bezbariérová kontaktní místa pro seniory a osoby se zdravotním postižením primárně v obcích s rozšířenou působností



Středočeského kraje. „V současnosti je ve středních Čechách v provozu sedm kontaktních míst – v Mladé Boleslavi, v Poděbradech, Benešově, ve Slaném, Říčanech, Berouně a v Novém Strašecí. Pracovníci v kontaktních místech mohou pomoci s poradenstvím v oblasti sociální péče či s vyhledáním potřebných informací a například také s kontaktováním nejrůznějších institucí, což starším lidem může velice usnadnit život.“ vysvětluje radní pro oblast sociálních potřeb Martin Hrabánek a doplňuje: „Díky projektu POSEZ mají lidé, kteří tráví svůj čas osamoceni ve svých domovech, možnost dozvědět se a zorientovat v nástrahách dnešního světa, setkávat se s přáteli a bavit se.“

Financování kontaktních míst POSEZ je založeno na principu kofinancování Středočeským krajem a provozovateli POSEZ. Na základě veřejnoprávní smlouvy hradí Středočeský kraj 60 % uznatelných nákladů, max. do výše 300 tisíc korun za rok. 40 % nákladů pak hradí samotný provozovatel kontaktního místa.

POSEZ poskytuje informační servis o celém systému sociální péče a výchozí poradenství předcházející odborné sociální péči a realizuje projekt Seniorská obálka. Na kontaktních místech mohou lidé využít bezplatného připojení na internet a zkušený personál jim případně pomůže s vyhledáním potřebných informací. Společné prostory kontaktního místa POSEZ jsou rovněž bezplatně poskytovány pro rozličné společenské aktivity seniorů a zdravotně postižených.

Vzdělávací institut Středočeského kraje má nového ředitele, od ledna ho vede Martin Borský

Novým ředitelem Vzdělávacího institutu Středočeského kraje (VISK) se stal Martin Borský. Ve funkci nahradil Jiřího Holého, který po 13 letech v čele VISKu odešel do důchodu.



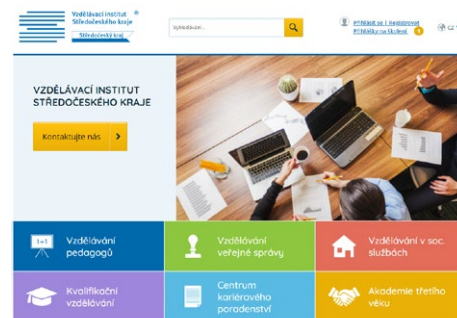
Martin Borský uspěl v řádném výběrovém řízení a do funkce ho jmenovala Rada kraje s účinností od 1. 1. 2023.

Mgr. Martin Borský v krajské příspěvkové organizaci VISK pracoval jako zástupce ředitele a hlavní metodik dalšího vzdělávání. Do VISKu nastoupil už v roce 2015, a to na pozici metodika dalšího vzdělávání. Od té doby svou působnost rozšířil ještě na oblast digitálních technologií a stal se odborným garantem studia pro ředitele škol a školských zařízení nebo projektu Strategické řízení. Absolvent Pedagogické fakulty Univerzity Karlovy v oboru Management ve vzdělávání pracoval mimo jiné i deset let

jako učitel a koordinátor ICT na základní škole v Rakovníku. „VISK má své nezastupitelné místo v regionálním školství ve Středočeském kraji a svou kvalitní práci za roky svého trvání získal dobrou pověst a stal se respektovanou organizací. To je deviza, na kterou bych chtěl navázat,“ vysvětluje Martin Borský.

Vzdělávací institut Středočeského kraje je příspěvkovou organizací zřízenou Středočeským krajem za účelem poskytování veřejně prospěšné činnosti v oblasti vzdělávání dospělých. „Jsem rád, že na pozici ředitele VISKu nastoupil člověk, který se v problematice dobře orientuje, zná problémy současného školství a ví, jak může pedagogům a pracovníkům ve školství v jejich profesním rozvoji dále pomáhat. Výběrová komise ocenila kontinuitu, protože VISK se stal etablovanou značkou, a zároveň nové nápady, díky kterým se bude Vzdělávací institut dále rozvíjet,“ uvedl radní pro oblast vzdělávání a sportu Milan Vácha.

VISK své aktivity zajišťuje prostřednictvím více než deseti regionálních pracovišť – vzdělávacích středisek VISK, sídlících v některých městech Středočeského kraje a v Praze. Poskytuje další profesní vzdělávání pedagogických pracovníků, veřejné správy, sociálních služeb, vzdělávání seniorů prostřednictvím Akademie třetího věku a slouží také jako centrum pro rekvalifikace. Institut je aktivní i v projektech a mezinárodních aktivitách.



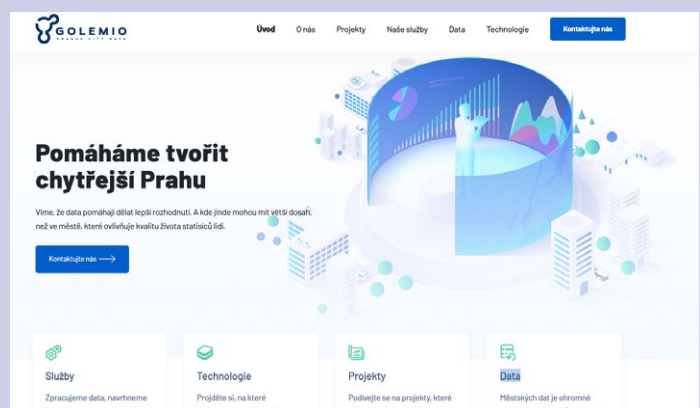
Kraj bude zveřejňovat otevřená data na platformě Golemio

Středočeský kraj a hlavní město Praha jsou úzce provázány v mnoha oblastech. Nově budou prezentovat veškerá otevřená data. Zveřejňování smysluplných a pro veřejnost věrohodných informací produkovaných krajem je jednou z priorit programového prohlášení krajské rady. Služba poběží na platformě **GOLEMIO**, kterou provozuje tým datových specialistů pražské městské společnosti Operátor ICT (OICT), a bude se nadále rozvíjet. „Digitalizace a transparentní zveřejňování informací patří mezi naše priority. Jsem nasmírně ráda, že naši občané budou mít přístup k řadě užitečných informací, které mohou využít i v běžném životě. Jak? Mnoho dat o Středočeském kraji již datová platforma Golemio zpracovává. Hlavně v oblasti veřejné dopravy. Cílem je tyto sady rozšířit o další data, jako je seznam veřejných zakázek a dodavatelů, poskytnuté dotace či obsazenost připravovaných P+R parkovišť na území kraje. Jedním z výstupů je například transparentní přehled Standardů dopravní obslužnosti pro jednotlivé obce,“ vyzdvihuje Petra Pecková, hejtmanka Středočeského kraje.

Dalším krokem může být například analýza dat společnosti Waze, kde můžeme sledovat vytížení krajských silnic, zpoždění a úsekové průjezdy v čase či report nahlášených výtluků. Díky tomu se může Krajská správa a údržba silnic rychleji dozvědět o nutnosti opravy komunikace a upřesnit prioritizaci oprav a staveb. „Zajímavá budou určitě i data o naplněnosti a kapacitách středních škol, sociálních zařízení, cyklo dopravy nebo například o energetice a energetické náročnosti na budovách kraje,“ konstatuje Petra Pecková.

Jak bylo nastíněno, objem zveřejněných dat by měl i nadále narůstat. „V prvním čtvrtletí roku 2023 máme v plánu spustit datové sady s přehledem veřejných zakázek a poskytnutých dotací. Praha nabízí občanům a návštěvníkům nejen již zmíněnou datovou platformu Golemio, ale provozuje také přehledný web Pragozor.cz, kde data prezentuje ve

srozumitelné a graficky skvělé formě. Věřím, že jakmile nasbíráme pro veřejnost zajímavá data, která si zaslouží příjemné grafické zobrazení, bude nám právě Pragozor.cz skvělým příkladem,“ míní Tomáš Zmuda, místopředseda krajského výboru pro digitalizaci a chytrý kraj. Kraj na projektu začal pracovat už na začátku roku 2022, když se společností OICT uzavřel smlouvu o spolupráci v oblasti sběru dat, vytváření datových sad, jejich správy a sdílení. Subjekt má dlouholetou zkušenost právě se sběrem, analýzou a publikací dat pomocí nástrojů jako Microsoft Power BI nebo mapové aplikace. Datová platforma OICT Golemio byla veřejně spuštěna v červnu 2018, jedná se o systém na integraci, ukládání, zpracování a vizualizaci především městských dat a také na vytváření otevřených dat. Data, která publikuje, pocházejí z různých zdrojů a oblastí. Obsahují například informace z dopravy včetně údajů o parkování, městské hromadné dopravě, dále o bydlení, majetku metropole, automobilové dopravě, cyklo a pěší dopravě, sociálních službách, veřejných zakázkách atd.



Krajští radní podpořili rozvojové projekty v oblasti kultury

Celkem bezmála jeden milion korun získaly na své rozvojové projekty čtyři krajské příspěvkové organizace v oblasti kultury. Rozhodla o tom Rada kraje. Jde o Regionální muzeum v Kolíně, Oblastní muzeum Praha-východ, Hornické muzeum Příbram a Památník

Karla Čapka ve Staré Huti u Dobříše. „Naše příspěvkové organizace v oblasti kultury se neustále snaží o svůj rozvoj, o zkvalitňování a rozšiřování nabídky pro návštěvníky. To může zahrnovat různorodé projekty. Například Regionální muzeum v Kolíně získá příspěvek ve

výši 339 tisíc korun v souvislosti s provozováním Památníku tří odbojů na Mašínově statku. Částka zahrnuje například nákup zařizovacích předmětů nebo příspěvek na pořízení pohlednic, brožur a drobných suvenýrů. Hornické muzeum Příbram využije příspěvek ve výši 530 tisíc korun na vydání

knihy Muzeum vesnických staveb Vysoký Chlumec, která shrne dvacetiletou historii budování skanzenu. Kromě toho představí nejcnější doklady lidové architektury středočeského Povltaví, které se podařilo díky skanzenu zachránit

a prezentovat veřejnosti," uvedl příklady rozvojových projektů radní pro oblast kultury a památkové péče Václav Švenda. Památník Karla Čapka ve Staré Huti u Dobříše získá příspěvek necelých 80 tisíc korun. Peníze

využije na dofinancování výstavy „Století robotů“ a na dofinancování vydání knihy Josefa Čapka „Básně z koncentračního tábora“. Oblastní muzeum Praha-východ získá 65 tisíc korun na doplnění mobiliáře.

Poskytneme celkem 1,2 milionu korun na podporu projektů příspěvkových organizací z oblasti kultury

Autorská výstava Antonín Dvořák Superstar, připomenutí 60. výročí Památníku Karla Čapka ve Staré Huti u Dobříše nebo výstava studentských návrhů revitalizace bývalého kapucinského kláštera – sídla regionálního muzea Mělník, to jsou příklady z připravované nabídky krajských muzeí a galerií, které budou připravené pro letošní turistickou sezonu. Rozvojové projekty krajských příspěvkových organizací, které kraj podpořil částkou téměř 750 tisíc korun, popisuje radní pro oblast kultury, památkové péče a cestovního ruchu Václav Švenda: „Jde například o příspěvek pro Středočeské muzeum v Jílovém u Prahy na podporu připraveného dokumentu o malířce Zdence Braunerové, který připravuje Česká televize. Dalším projektem je zajištění výstavy architektonických řešení projektu revitalizace areálu bývalého kapucinského kláštera – sídla regionálního muzea Mělník, která připravují studenti ČVUT v Praze. Památník Antonína Dvořáka naproti tomu připravuje pro sezónu 2023 autorskou výstavu Antonín Dvořák Superstar, která představí projevy respektu a uznání velkému skladateli od obdivovatelů z celého světa a dále poodhalí stopu tohoto skladatele nejen v populární hudbě. Věřím, že všichni návštěvníci budou překvapeni, kde všude je možné nalézt stopy vlivu tohoto hudebního veličana.“ Další lákadlo pro návštěvníky připravuje Muzeum T. G. M. Rakovník. Je jím vytvoření kopie jednoho sbírkového předmětu jako suvenýru. Krajský příspěvek totiž bude použit na výrobu kožených rukavic se všívanými textilními etiketami s vlastním motivem. Tento suvenýr bude určen pro objekt Alice Masarykové Muzea T. G. M. v Lánech.



Celkem 450 tisíc korun poskytne kraj Památníku Karla Čapka ve Staré Huti u Dobříše v souvislosti s výročním 60 let nepřetržité činnosti, které Památník Karla Čapka oslaví v příštím roce. K připomenutí tohoto výročí je v koprodukcí s Českou televizí připravován dokumentární film. Na přípravu dokumentu schválil kraj příspěvek ve výši 150 tisíc korun. Dalších 300 tisíc korun pak bude poskytnuto na realizaci edukačních programů vztahujících se k 60. výročí založení Památníku Karla Čapka. „Nabídka programů v našich muzeích a galeriích bude v roce 2023 opravdu pestrá. Zmíněné akce jsou jen zlomkem z celkové počtu expozic a programů pro malé i velké návštěvníky. Každý si zde najde to své. Přijďte se o tom přesvědčit,“ zve k návštěvě krajských příspěvkových organizací radní Švenda.

Středočeská vědecká knihovna v Kladně má nového ředitele

Novým ředitelem Středočeské vědecké knihovny v Kladně byl jmenován Roman Hájek. Devítičlenná komise jej ve výběrovém řízení vyhodnotila jako nejúspěšnějšího ze tří kandidátů. Kromě vedení knihovny má nový ředitel na starost také zavedení a rozvoj Kulturního a kreativního centra, které kraj plánuje zřídit jako rozšíření nabídky služeb kladenské vědecké knihovny. Středočeská vědecká knihovna je příspěvkovou organizací Středočeského kraje. Sídlí



v památkově chráněné budově z počátku 20. století a ve dvou přilehlých objektech v centru Kladna. Poskytuje veřejné knihovnické a informační služby jako krajská knihovna Středočeského kraje. Půjčuje tradiční i elektronické dokumenty a poskytuje informace z nejrůznějších informačních zdrojů. V rámci výkonu regionálních funkcí zajišťuje vzdělávání knihovníků, výpůjčky knih z výměnného fondu a metodickou pomoc obecním knihovnám ve Středočeském kraji. S přispěním Středočeského kraje se podařilo vybudovat zcela nový, moderní centrální depozitář této knihovny a v roce 2025 se počítá s vybudováním Kulturního a kreativního centra.



Podpoříme vědomostní soutěže žáků



Středočeský kraj chce i v letošním roce podpořit pořádání vědomostních soutěží. V roce 2023 by jich mělo být ve středních Čechách celkem 20, což představuje bezmála 400 jednotlivých soutěžních kol a přehlídek pro zhruba 120 tisíc žáků. Pro Středočeský kraj je v programu Ministerstva školství, mládeže a tělovýchovy (MŠMT) alokována částka ve výši dvou milionů korun, kraj se bude podílet částkou minimálně 222 tisíc Kč. Dnes o tom rozhodla Rada kraje.

Dotace od MŠMT budou podle této výzvy poskytovány na realizaci soutěží, které přispívají k naplnění Strategie vzdělávací politiky ČR do roku 2030+. „Vědomostní soutěže rozšiřují základní znalosti, podporují a motivují talentované a nadané žáky a navazují na rámcové vzdělávací programy daného oboru vzdělání. Jsme rádi, že žáci základních a středních škol v našem kraji se do soutěží zapojují a dosahují velmi dobrých výsledků. Jako Středočeský kraj

jsme připraveni organizaci soutěží finančně podpořit, a to i s vědomím, že částka může být kvůli vyšším cenám vstupních nákladů vyšší než v minulých letech,“ uvedl radní pro oblast vzdělávání a školství Milan Vácha. Mezi vědomostní soutěže patří například matematická, biologická či dějepisná olympiáda nebo jazykové olympiády.

Koordinaci okresních a krajských kol soutěží každoročně zajišťuje Odbor školství Krajského úřadu Středočeského kraje prostřednictvím oddělení mládeže a sportu. V průběhu celého školního roku 2022/2023 bude organizováno 20 soutěží, tj. cca 388 jednotlivých soutěžních kol a přehlídek, z toho 340 kol oblastních a 48 kol krajských.

Předpokládaná účast v roce 2023 je cca 121 tisíc žáků. Na organizačním zajištění v jednotlivých okresech Středočeského kraje pracuje 50 organizátorů z řad škol a školských zařízení a dalších subjektů. Středočeský kraj je primárním garantem realizace programu ve školách a školských zařízeních na úrovni okresních a krajských kol.

Cena hejtmanky 2022 – Hlasování Cena veřejnosti 2022



Dejte svůj hlas osobnosti, která by podle vás měla získat Cenu veřejnosti 2022. Hlasování o Cenu veřejnosti proběhne na webu kraje až do 21. února 2023. Kraj na ocenění v tomto ročníku obdržel rekordních 70 nominací **HLASUJTE ZDE.**

- Postup:
1. Klikněte na odkaz výše.
 2. Uvidíte medailonky jednotlivých kandidátů v abecedním pořadí.
 3. Pro možnost hlasování zadejte vaši e-mailovou adresu.
 4. Svému favoritovi udělíte hlas kliknutím na kolečko vlevo vedle medailonku.
 5. Po kliknutí na vašeho favorita sjedte na webu až dolů na konec seznamu a klikněte na tlačítko ODESLAT.
 6. Po odeslání vám na e-mail, který jste zadali

do formuláře, přijde potvrzení o vyplnění dotazníku.

Cena hejtmanky Středočeského kraje je oceněním, které Středočeský kraj každoročně uděluje vybraným osobnostem spjatým s tímto krajem (buď tím, že se ve Středočeském kraji narodily, žijí zde nebo je s krajem spjata jejich působení, život, dílo nebo činnost). Lze jej udělit i in memoriam.

V případě dotazů se můžete obrátit na e-mail: cenahejtmanky@kr-s.cz.

Info z dopravy

Vybrané kontakty z odboru dopravy:

Středočeské jízdné Informační linka
Rozpočet a přívozy Ing. Kateřina Špetová
Oblast železniční dopravy a záchytná parkoviště
P + R Odbor veřejné mobility

tel.: 257 280 844

tel.: 257 280 976

tel.: 257 280 807

Speciální stavební úřad dle zákona č. 13/1997 Sb. o pozemních komunikacích (silnice I. třídy) Mgr. Iveta Jelínková tel.: 257 280 139
Zimní údržba – Krajská správa a údržba silnic Středočeského kraje tel.: 724 799 159

Kraj chce, aby v budoucnu cestující nastupovali do autobusů všemi dveřmi

Cestující se v autobusech ve Středočeském kraji za dva roky dočkají výrazné změny odbavení. Do autobusů přestanou nastupovat výhradě předními dveřmi, ale všemi, jako je to zvykem například v MHD. Změnu na svém prosincovém zasedání posvětili krajské radní. Kraj zároveň ve spolupráci s Integrovanou dopravou

Středočeského kraje (IDSK) zajistí rozjezd nové organizační jednotky kontrolující přepravu. Ta by měla zaměstnat až 150 pracovníků, kteří pokryjí svými středisky celý Středočeský kraj a zajistí, aby kraji neodcházely tržby jízdy na černo. Novinka začne platit od roku 2024. „Naším cílem je zpřístupnit a zpříjemnit cestování

po Středočeském kraji co největšímu počtu obyvatel. Nově už nebudou muset cestující čekat ve frontě na zastávkách. Nezřídka za nepříznivé počasí. Autobus přijede, cestující se vymění a pokračuje dál. Sníží se tedy počet minut strávených ve stanicích, tj. „stanicování“, což povede ke zrychlení přepravy a lepšímu dodržování jízdního řádu,“ vyzdvihuje novinku Petr Borecký, radní pro oblast veřejné dopravy.

Kraj předpokládá, že čím dál více lidí bude jezdit na předplacené kupony (nahrané např. na kartičce Lítačka, In Kartě ČD či v aplikaci PID Lítačka atd.). S novým systémem odbavení se však pojí i změna přepravní kontroly. Autobusy budou namátkově cestovat i revizoři, kteří však nebudou zaměstnanci Dopravního podniku hlavního města Prahy (DPP), ale nově IDSK. Ta kvůli tomu zřídí nové oddělení přepravní kontroly. „Novinku začneme rozjíždět postupně. Čekají nás výběrová řízení na advokátní kancelář, která bude řešit pokuty, na firmu, která dodá multislotové čtečky a také začnou pečlivě výběrová řízení na kontrolory. Od nich budeme očekávat zdravotní i psychickou způsobilost,“ jmenuje Petr Borecký další kroky a pokračuje:



„Postupné změny by měly začít ve vybraných regionech v roce 2024, od roku 2025 bude systém zaveden v celém kraji. Cílem je, abychom tímto krokem nezapřičinili ponížení výnosů z jízdného.“ Současný systém kontrol není do budoucna

udržitelný. Problémem je zejména nízký počet revizorů DPP určených pro výkon na území kraje. Navíc převládá přístup sankční na úkor systematické, permanentní a preventivní kontroly. Do nového systému kraj přidá osvědčené postupy

z jiných krajů a od jejich organizátorů přepravy. Rozvoj nového oddělení je rozplánován do tří etap vždy po roce. Kumulativní součet nákladů na rozjezd by měl v roce 2025 činit zhruba 166,7 milionu korun.

Další část Labské cyklostezky dokončena

Středočeský kraj prostřednictvím Krajské správy a údržby silnic (KSÚS) dokončil další úsek Labské cyklostezky. Náklady na výstavbu zhruba kilometr dlouhé trasy překročily deset milionů korun. Otevření se zúčastnili Petr Borecký, radní pro veřejnou dopravu, a Aleš Čermák, ředitel KSÚS, a další zástupci kraje.

„Důležitost této stavby není v její délce, ale v tom, že se jednalo o poslední, právně velmi komplikovaný úsek, díky jehož dokončení jsme na Mělnicku získali ucelený úsek Labské cyklostezky v délce takřka 15 kilometrů od obce Kly až na hranici Středočeského kraje. Tato cyklostezka pak pokračuje podél Labe až do Německa,“ konstatuje Petr Borecký, radní pro veřejnou dopravu.

Předmětem akce byla výstavba nového úseku mezi obcí Kly a bývalou čistíčkou odpadních vod a cukrovarem v Mělníku. „Nová stavba propojuje



cyklostezku vedoucí z obce Kly postavenou v roce 2017 Středočeským krajem a cyklostezku končící u cukrovaru, postavenou v roce 2020 městem Mělník,“ zmiňuje Petr Matura, vedoucí odboru veřejné mobility.

Povrch cyklostezky je asfaltový a okraje vozovky jsou lemovány obrubníky. „Konstrukce cyklostezky je navržena jako pojezdová se zvýšenou únosností podle požadavků Povodí Labe, aby umožnila průjezd těžké techniky při údržbě koryta řeky,“ poukazuje Petr Matura na zajímavost. „Součástí je i odpočinkové místo s altánem, včetně laviček, odpadkového koše a cyklostanu na kola,“ dodává.

Vybudování zmiňované části stezky podél řeky Labe bylo spolufinancováno Evropskou unií (IROP, 18. výzva ITI). „Celkové náklady na výstavbu se vyšplhaly na více než 10,3 milionu korun včetně DPH. Z národních zdrojů jsme čerpali 5 procent, z vlastního rozpočtu 10 procent. Zbytek je z EU,“ vypočítává Petr Borecký.

Jako další propojování Labské stezky jsou budovány úseky mezi Kostelcem nad Labem a Kozly a dále části směrem k Tuhaní. Tyto stavby byly zahájeny vloni na podzim. Po vypořádání majetkoprávních vztahů v dalším úseku mezi obcemi Tuhaň a Kly a cyklostezkami mezi Nymburkem, Lysou nad Labem a Čelákovickami vznikne souvislé propojení Labské cyklostezky od Poděbrad až na hranici Středočeského kraje k Horním Počaplům pod Mělníkem. Ve Středočeském kraji pak ještě zbude k dokončení úsek od hranice kraje, od Týnce nad Labem ke Kolínu, kde je již zadaná studie proveditelnosti a další propojení úseku mezi městy Kolín a Poděbrady po levém břehu Labe. Tím vznikne souvislá Labská cyklostezka na území celého Středočeského kraje. Jejich dokončení předpokládá radní Borecký do konce roku 2026.

Cyklostezka je součástí dálkové páteřní cyklotrasy č. 2 a mezinárodní cyklotrasy Labská stezka vedoucí podél řeky Labe od pramene v Krkonoších k ústí do Severního moře v Cuxhavenu v Německu.

Kraj chce stavět kruhové objezdy a nové silnice za bezmála tři miliardy korun

Krajští radní schválili další balík projektů, které přispějí k rozvoji krajské silniční sítě. Celkové předpokládané náklady na rekonstrukce a budování nových komunikací jsou bezmála tři miliardy korun s DPH. Projekty zatím míří do investičního Zásobníku akcí 2021. Kraj na ně bude žádat dotace z národních i unijních fondů.

Do Zásobníku akcí radní zařadili devět projektů. „Jsem nesmírně potěšen, že výstavba a rekonstrukce pokračují tempem, které tento kraj nezažil. Víme, že v tomto ohledu máme vůči řidičům obrovský dluh, který se snažíme splatit i za předchozí krajské vlády. Projekty už jsou v různých stádiích rozpracovanosti. Předpokládáme, že v případě, že budeme v čerpání dotací úspěšní, většinu staveb rozjedeme v nejbližších třech až čtyřech letech,“ konstatuje Karel Bendl, radní pro oblast silniční dopravy, a pokračuje: „V tuto chvíli my a naše Krajská správa a údržba silnic řešíme zpracování projektových dokumentací,

při kterých ještě například provedeme důslednou diagnostiku vozovek. Silnice jsou nejčastěji v nevyhovujícím technickém stavu, křižovatky nejsou přehledné.“

Do Zásobníku putují výstavby kruhových objezdů v Říčanech (silnice II/101 a III/33312) a Struhařově (silnice II/112), rekonstrukce a výstavba křižovatek na silnicích III/1024 v Řitce a dále opravy silnic mezi Vlastějovicemi

a Pavlovicemi, Mstěticemi, Jirny a Úvaly, Oticemi a Všechromy, Řevnicí a Vížinou a Lazskem a Tochovicemi a přeložka silnice II/116 mezi Jinočany a Hlásnou Třebaní. „Na veškeré projekty budeme žádat dotace ze Státního fondu dopravní infrastruktury anebo z Evropské unie. Dále budeme čerpat finanční prostředky i z rozpočtu kraje,“ uzavírá Karel Bendl.



Věnujeme se i výsadbě stromů podél silnic

Středočeský kraj a jeho Krajská správa a údržba silnic se zaměřily na výsadbu stromů podél silnic. Péče o silnice totiž není jen o opravách vozovek, čištění příkopů anebo doplňování dopravního značení. Kromě výsadby má KSÚS za úkol i péči o stromy rostoucí v těsné blízkosti komunikací. Kde vyrostly nové aleje a proč musí správce komunikací občas sáhnout po motorové pile?

Péče o stromy je tak samozřejmou součástí obrovského balíku údržbových prací naší Krajské správy a údržby silnic. Nejde přitom jen o kácení, ale i smysluplné vysazování nových dřevin. „V zájmu životního prostředí se snažíme dřeviny v těsném okolí silnic obnovovat, zachovávat a pečovat o ně. Záleží nám i na zachování krajinného rázu. Musím s povděkem konstatovat, že se naše KSÚS staví k problematice zodpovědně, nepodceňuje ji,“ zmiňuje Karel Bendl, radní pro oblast silniční dopravy, a připomíná, že KSÚS například v cestmitrovství Mělník vysázela 73 ovocných stromů na silnicích III/24423 mezi Byšicemi a Lejkovem a na silnici III/2734 mezi Vysokou a Střednicemi. „Původní stromy byly ve špatném zdravotním stavu nebo suché. Do konce listopadu zvládli silničáři na Mělnicku vysázet ještě jívovce a jabloně,“ zmiňuje.

Nezřídkou se však na kraj, potažmo správce komunikací, obracejí jednotlivci či samosprávy odsuzující například kácení celých stromořadí. „Velmi často jsme kvůli tomu pod palbou motoristů anebo místních samospráv. Často si ale neuvědomují, že stromy jsou mnohdy v havarijním stavu, a bezprostředně tak ohrožují bezpečnost silničního provozu,“ konstatuje Karel Bendl.

Havarijní strom vykazuje příznaky, při kterých hrozí riziko z prodlení. Jmenujme například vývrát, podélnou prasklinu na kmeni anebo zlomy. Takový strom musí správa pokácet co nejdříve, bez ohledu na jeho velikost. Kromě toho se také nemusí nikoho ptát, stačí jen tuto skutečnost oznámit.

Jinak se přistupuje ke stromům suchým. I ty jsou, kupodivu, plné života. „Žije zde řada ptáků, hnízdí zde i další živočichové, svůj domov tu má hmyz. V tomto případě o povolení kácení žádáme místně příslušný orgán ochrany přírody, kterým je příslušná obec. Žádáme o povolení kácení



stromů, u kterých ve výšce 130 centimetrů v obvodu naměříme více než 80 centimetrů, které neohrožují bezprostředně své okolí, nejsou tedy nebezpečné, jsou pouze suché. Pokud suchý strom pokácíme, musíme vysadit nový. Pokud obec rozhodne o zachování, učiníme péstební opatření. Například prořezávku. I ta se pak musí provádět podle standardů Agentury ochrany přírody a krajiny, aby nedocházelo k nenávratnému poškození dřevin,“ vysvětluje Gabriela Dymáková, dendroložka KSÚS. „Pokud jde o strom, který má ve výšce 130 cm obvod do 80 centimetrů, musíme posoudit, zda se jedná o strom, který je, anebo není součástí stromořadí. Pokud je, musíme žádat o jeho pokácení. V opačném případě žádat nemusíme a nemusíme o této věci ani informovat,“ doplňuje.

Stromořadím se přitom rozumí souvislá řada nejméně deseti stromů s pravidelnými rozestupy. Ovšem chybí-li v některém úseku souvislé řady nejméně deseti stromů některý další, je i tento úsek považován za součást stromořadí. „Za stromořadí se nepovažují stromy rostoucí v ovocných sadech, školkách a plantážích,“ uvádí Gabriela Dymáková. A co zapojené porosty, tj. náletové dřeviny? Žádá se o povolení.

Ředitelství silnic a dálnic představuje nový portál zobrazující pohyb vozidel zimní údržby

Webový portál je určený pro veřejnost za účelem informování o aktuálně prováděné zimní údržbě. Zobrazuje aktuální polohu vozidel zimní údržby a poskytuje informace o čase posledního provedení ošetření u jednotlivých dálnic a silnic I. třídy.

Na portále jsou na mapě ČR vykreslovány trasy a jednotlivá vozidla. Barva trasy je ovlivněna

časovým intervalem posledního ošetření. Typ vozidla představuje typ údržby. Kliknutím na ikonu vozidla se zobrazí detail jízdy identifikující orientaci vozidla a činnost údržby. Silnice, která není barevně označena, nebyla v posledních 6 hodinách ošetřena.

Portál „Pohyby vozidel zimní silniční údržby“ je k dispozici na adrese <https://udrzba.rsd.cz/>



(odkaz naleznete také na www.dopravniinfo.cz pod symbolem vložky na horní liště v pravém horním rohu). Podrobný popis webu je k dispozici po kliknutí na tlačítko nápovědy „?“ v pravém horním rohu.

V souladu s platnou legislativou ČR jsou dálnice a silnice I. třídy zařazeny do I. pořadí důležitosti při zajišťování sjízdnosti. Doba od zjištění vzniku závady ve sjízdnosti do doby výjezdu prvních mechanismů ke zmírnění této závady nesmí být v zimním období delší než 30 minut.

Pořadí důležitosti jsou současně stanoveny i lhůty pro zmírňování závad ve sjízdnosti vozovek silnic po výjezdu mechanismů:

- do 2 hodin u dálnic
- do 3 hodin u silnic I. třídy



Může se hodit

Ministerstvo životního prostředí přispěje půlmiliardovou dotací obcím na předcházení vzniku odpadu

Díky dotaci Ministerstva životního prostředí mohou obce ušetřit finanční prostředky a zároveň prospět životnímu prostředí. Pro žadatele je v Operačním programu Životní prostředí (OPŽP) připraveno pět set milionů korun z evropských fondů na projekty předcházení vzniku komunálních odpadů. Příjem žádostí potrvá do konce letošního roku. Udržitelné nakládání s odpady patří mezi hlavní oblasti podpory z Operačního programu Životní prostředí. Ročně na hlavu každého z nás vychází v průměru 562 kg komunálního odpadu, což je obrovské číslo, které se musí snížit. Ministerstvo životního prostředí proto posílá obcím dotace například na budování míst pro předcházení vzniku komunálních odpadů tzv. **re-use center**, která řeší opětovné použití věcí. Výzva má za cíl omezit také používání jednorázového nádobí a obalů a pomoci obcím, které chtějí pořídit pro své občany domácí **kompostéry**. Ty jsou určeny například pro občany, kteří žijí v rodinných domech se zahradou a jsou zapojeni do systému odpadového hospodářství obce. Míra dotační podpory například v případě domácích kompostérů činí 70 %. Pokud se ovšem obec rozhodne pro pořízení „zelených“ kompostérů (tj. takových, které jsou z velké části vyrobeny z recyklátu), získává ještě 15% bonus formou vyššího dotačního procenta.



„Vyšší poptávku po výrobcích z recyklovaných materiálů jednoznačně podporujeme. Proto tomuto trendu věnujeme patřičnou pozornost i v novém programovém období OPŽP,“ dodává Petr Valdman, ředitel Státního fondu životního prostředí ČR.

Dokumenty k výzvě k nahlédnutí ZDE.

Akční plán Strategie regionálního rozvoje ČR 2023–2024 je schválen

Vláda schválila Akční plán Strategie regionálního rozvoje ČR 2023–2024, který se zaměřuje především na témata, která je zapotřebí uchopit z národní úrovně. Dále cílí na ta s územními specifiky (v různých typech území je nutné jiné řešení) nebo s odlišnými územními důsledky (intervence státu se projeví odlišným způsobem v různých typech území). Akční plán bude více reagovat na aktuální geopolitické vlivy a dopady rostoucích cen energií.

„Zaměřením na územně specifický přístup v tématech a celkový rozvoj území je základem aktuálně platné a z našeho pohledu také perspektivní budoucí regionální politiky státu. Potřeby lidí, životní podmínky, služby, ale i dostupné vzdělávání či kultura a potřeby bydlení se místo od místa velmi liší. Smyslem strategického řízení je upozornit na společenská témata a priority, při jejichž řešení je žádoucí

využít územně specifického přístupu. Také je důležité jasně říci, jakým nástrojem, programem a financemi vybranou oblast podpořit a případný deficit změnit k lepšímu,“ říká místopředseda vlády pro digitalizaci a ministr pro místní rozvoj Ivan Bartoš s tím, že cílem regionální politiky je posílení konkurenceschopnosti regionů i České republiky jako celku, podpora udržitelného rozvoje území, ale také zabránění rozevírání takzvaných nůžek mezi regiony. „Územně specifický přístup je jedním z principů, jak co nejlépe a nejefektivněji nastavit pomoc státu nebo obecně veřejné sféry tak, aby měla co největší dopad do území,“ dodává.

Akční plán rovněž na základě aktuálních dat potvrzuje vymezení státem podporovaných regionů (tzv. hospodářsky a sociálně ohrožená území). Jedná se o 73 správních území obcí s rozšířenou působností, včetně obcí po bývalých vojenských újezdech. Sledování

a vyhodnocování vývoje těchto území MMR dělá pravidelně jednou ročně. Vzhledem k současné turbulentní době plánuje, že se více zaměří právě na tento typ území a doplní získaná statistická data o dílčí průzkumy. „Díky Akčnímu plánu podpoříme na území metropolí a aglomerací například navýšení kapacit základních škol, výsadbu městské zeleně a hospodaření s vodou ve městech a také zlepšení sociálních služeb pro seniory. V menších městech zase dojde k lepší dopravní dostupnosti díky výstavbě nových terminálů a dostupnosti maloobchodní sítě. Také podpoříme výstavbu bytů. V hospodářsky a sociálně ohrožených územích se zaměříme na zvýšení zaměstnanosti, podpoříme podnikání a podnikavost nebo investujeme finance do dalšího rozvoje obcí v bývalých vojenských újezdech,“ vysvětluje praktické dopady Akčního plánu náměstek člena vlády Radim Sršeň.

Stavební úřady zůstávají v obcích a městech

Poslanecká sněmovna Parlamentu ČR projednala v prvním čtení klíčovou novelu nového stavebního zákona, kterou předložilo Ministerstvo pro místní rozvoj. Cílem předkládané úpravy je změnit nový stavební zákon tak, aby nevznikaly nové státní úřady a bylo zajištěno rychlé, jednoduché, transparentní a pro běžného občana srozumitelné stavební řízení pod zásadou „jeden úřad, jedno řízení, jedno razítko“.

„Chceme zachovat stavební úřady ve městech a obcích. Stavební úřady jsou na obecních úřadech z dobrých důvodů. Místní úředníci rozumí nejlépe podmínkám v území a jsou jim známy všechny souvislosti. Výhoda je to samozřejmě také pro občany, kteří budou mít svůj stavební úřad v území, kde chtějí stavět. Díky zachování rozhodování v území a nižšímu počtu úkonů, které bude stavební úřad vykonávat, a zejména díky

procesní integraci a digitalizaci bude celý proces povolení stavby skutečně plynulý a rychlý,“ říká místopředseda vlády pro digitalizaci a ministr pro místní rozvoj Ivan Bartoš.

Opouští se původně uvažovaný model centralizované státní stavební správy v čele s Nejvyšším stavebním úřadem, který prosadila minulá vláda. I přes nutnost rychlého postupu návrh zákona prošel standardním procesem požadovaným zákonem, včetně meziresortního připomínkového řízení a vypořádání připomínek z něj vyplývajících. Navíc byl podroben důkladné analýze Legislativní rady vlády, kde byly veškeré navrhované body podrobně projednávány. Návrh byl projednán i se zástupci odborné veřejnosti, měst i komor a i zde došlo k dohodě ve většině oblastí.

Česko získalo od Evropské komise další finanční podporu na zvládnání následků migrační vlny způsobené ruskou agresí na Ukrajině

České republice se podařilo získat již druhou mimořádnou pomoc z Azylového, migračního a integračního fondu. Nyní Česká republika obdržela 652 mil. korun. Spolu s první mimořádnou pomocí činí jen podpora z tohoto zdroje již více než 1,3 mld. Kč. Česko je po Polsku



druhým členským státem, který obdržel takto vysokou míru této podpory.

Ministerstvu vnitra se navíc podařilo vyjednat výhodné podmínky pro využití této podpory spočívající ve výrazném snížení administrativní zátěže. Finanční prostředky jsou Evropskou komisí vypláceny v rámci režimu tzv. financování nespojeného s výdaji. Finanční prostředky budou využity zejména jako kompenzace nákladů vzniklých v souvislosti s poskytováním následné pomoci ukrajinským uprchlíkům.

Vedle této mimořádné pomoci řídí Ministerstvo vnitra Operační program AMIF, který je též hrazen z rozpočtu EU. Z peněz Operačního programu AMIF bude mimo jiné realizována výuka českého jazyka, poskytování poradenství a pomoc s řešením životních situací. Další významnou oblastí je podpora návratové politiky, tedy zajištění důstojného odjezdu pro osoby, které již nemají v ČR pobývat. Mezi další podporované aktivity patří zajištění kvalitního informování cizinců o jejich právech a povinnostech, např. prostřednictvím speciálního call centra Ministerstva vnitra, či projekty na obnovu infrastruktury Správy uprchlických zařízení.

Jednotné značení významných turistických a kulturních cílů

Chcete ve svém městě maximálně informovat turisty o kulturním a historickém potenciálu? Vyhláška MDS č. 30/2001 Sb., kterou se provádějí pravidla provozu na pozemních komunikacích, zahrnuje i informativní dopravní značku č. IS 23 „Kulturní nebo turistický cíl – návštěva“ a dopravní značku č. IS 24b „Kulturní nebo turistický cíl“. Tím je dána možnost jednotně na celém území ČR označovat kulturní a turistické cíle na dálnicích i na silnicích nižších kategorií. Aby dopravní značení těchto cílů nebylo chaotické a zároveň se zamezilo velkému nárůstu dopravních značek, zpracovalo Ředitelství silnic a dálnic ve spolupráci s Ministerstvem dopravy, agenturou CzechTourism, Ministerstvem kultury a Ministerstvem vnitra metodický pokyn pro označování kulturních a turistických cílů na dálnicích a silnicích. Ministerstvo dopravy tento pokyn vydalo jako závazný pro ŘSD a doporučený pro ostatní správce.

Hlavním smyslem metodického pokynu je stanovení jednotného postupu při označování kulturních a turistických cílů na dálnicích a silnicích ČR dopravními značkami č. IS 23 a č. IS 24b. Jednotné dopravní značení kulturních a turistických cílů na pozemních komunikacích

všech kategorií je žádoucí pro snadnou orientaci řidičů bez ohledu na správní hranice krajů nebo na hranice správců komunikací. Metodický pokyn je určen i pro laiky v oblasti dopravního značení (např. zřizovatele a správce památek), jsou v něm uvedeny i ty požadavky na svislé dopravní značky, které jsou stanoveny v různých jiných technických a právních předpisech celostátních i rezortních. Jedná se například o ustanovení zákona č. 361/2000 Sb., ČSN EN 12 899-1, Technické podmínky Ministerstva dopravy TP 65, Vzorové listy svislých dopravních značek VL 6.1 apod. Žadatelé o umístění značek tak mají jasnou představu

o svých možnostech, o požadavcích na schválení značek včetně jejich technického provedení, a mohou si nechat značky již v prvních fázích projektu detailně ocenit. To jim umožní získat představu o celkové finanční náročnosti projektu. Poslední aktualizaci seznamu cílů v MP provedla pracovní mezirezortní skupina ve složení Ředitelství silnic a dálnic, Ministerstva dopravy, Ministerstva kultury a CzechTourism v dubnu 2022. Další aktualizace bude provedena v dubnu 2023. **Žádosti o zařazení do Metodického pokynu je možné zasílat do konce března 2023.**

Více informací naleznete [ZDE](#).



Svaz měst a obcí spustil bezplatnou webovou aplikaci Diář starosty

Aplikaci Diář starosty naleznete na diarstarosty.smocr.cz.

Svaz měst a obcí aplikaci spouští na základě velkého zájmu a kladného přijetí tištěné stejnojmenné publikace Diář starosty. Stejně jako kniha obsahuje i webová aplikace povinnosti z oblasti výkaznictví ve vztahu k orgánům státní správy. Uživatelé si mohou povinnosti vyhledávat buď dle data (pokud je povinnost vázaná na konkrétní datum), nebo dle oblasti, které se týkají. Údaje budeme průběžně aktualizovat a o změnách budou uživatelé informováni. Po přihlášení si mohou uživatelé obsah rozšířit i o další povinnosti, které spadají do jejich agendy. Aplikace také umožňuje si nastavit e-mailové notifikace 30, 14 či 7 dní před termínem nebo i v den povinnosti.

Jak aplikace funguje?

1. aplikace je volně přístupná i bez přihlášení na diarstarosty.smocr.cz
2. členové Svazu k přihlášení použijí údaje k účtu na webu Svazu www.smocr.cz (není třeba nová registrace)
3. po přihlášení je možné si vytvořit tzv. Můj diář
4. do Můj diář si lze ze seznamu Povinnosti uložit jen to, co uživatele zajímá

5. Můj diář umožňuje nastavení e-mailových notifikací ve 4 termínech (v den povinnosti či 30, 14 nebo 7 dní předem)
6. uživatel si může rozšířit obsah o své povinnosti (třeba termíny spojené s dotačními programy)
7. přes záložku do kalendáře si můžete zadat povinnosti i do svého kalendáře (např. Outlook)

Strategické dokumenty a financování politiky v oblasti závislostí Středočeského kraje

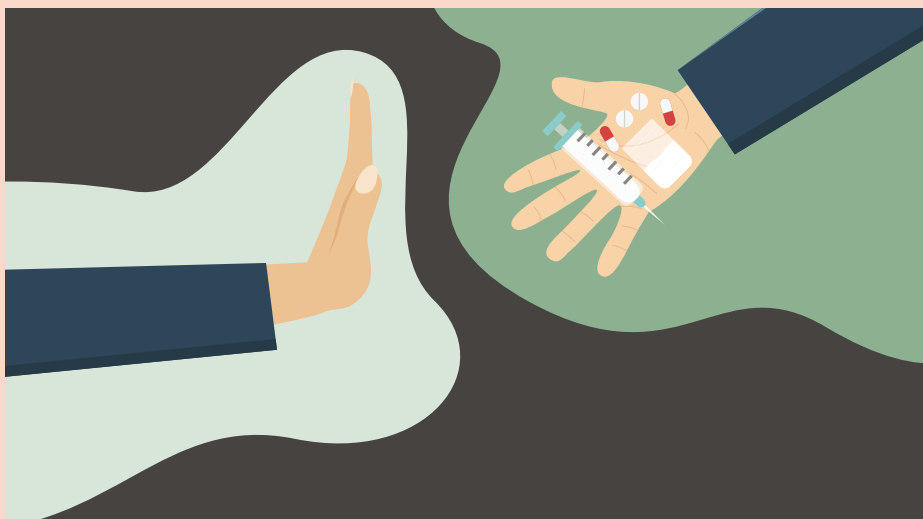
Strategické dokumenty jsou důležitým prvkem každé politiky, tu v oblasti závislostí nevyjímá. Určují směřování a vývoj stanové priority, cíle a definují aktivity a činnosti, které pak směřují k jejich naplnění. Ve Středočeském kraji je aktuálně platná **Koncepce protidrogové politiky Středočeského kraje na léta 2022–2027**, kterou v únoru roku 2022 schválilo zastupitelstvo Středočeského kraje. Koncepce vychází z národního strategického dokumentu Národní strategie prevence a snižování škod spojených se závislostním chováním 2019–2027. Je postavena na uplatňování čtyř základních strategických oblastí moderní politiky v oblasti závislostí, které jsou vzájemně nezastupitelné, vzájemně se ovlivňují a doplňují a jejichž uplatňování by mělo být vyvážené.

Těmito základními oblastmi jsou:

- prevence,
- minimalizace rizik a škod,
- léčba a resocializace,
- regulace trhu a snižování nabídky.

Koncepce zohledňuje specifika kraje a aktuální situaci v oblasti politiky závislostí v kraji, a definuje tak vedle hlavního cíle, kterým je snížit potencionální rizika a škody, které mohou jednotlivcům a společnosti v důsledku závislostí vzniknout, několik základních priorit, kterým je třeba se v rámci Středočeského kraje věnovat.

- 1) Zajištění kontinuity financování základní sítě adiktologických služeb a preventivních programů.
- 2) Podpora vzdělávání v oblasti primární prevence rizikového chování a podpora realizace programů primární prevence.



- 3) Podpora programů snižování rizik, prevence infekčních onemocnění a ochrana veřejného zdraví.
- 4) Zajištění dostupnosti sítě služeb pro uživatele návykových látek.
- 5) Zajištění koordinační činnosti a vzdělávání aktérů protidrogové politiky.
- 6) Podpora destigmatizace návykového chování v kontextu prevence sociální exkluze.

Koncepci doplňují a dále rozvíjejí Akční plány, které detailněji rozpracovávají plánované postupy a definují již konkrétní aktivity a činnosti, vedoucí k dosažení stanovených priorit a hlavního cíle. Tvorbou Akčních plánů umožňuje rozložit jednotlivé cíle Koncepce do kratších časových úseků, zpřesnit plánování jednotlivých aktivit, aktualizovat je na základě vývoje drogové scény a služeb pro závislé a průběžně vyhodnocovat dosažení dílčích cílů.

V současné době je ve Středočeském kraji platný **Akční plán realizace Koncepce**

protidrogové politiky na léta 2022–2024.

Vedle Koncepce a Akčního plánu je pravidelně každý rok zpracovávána Výroční zpráva realizace politiky v oblasti závislostí ve Středočeském kraji. Je zdrojem základních informací o politice v oblasti závislostí v kraji, jejím finančním zajištění, síti adiktologických služeb a o aktuální situaci v oblasti užívání návykových látek a rovněž i nelátkových závislostí.

Výroční zprávy z krajů jsou jedním ze zdrojů při vytváření Souhrnné zprávy o realizaci politiky v oblasti závislostí v krajích a výročních zpráv o situaci v oblasti závislostí zpracovávaných Národním monitorovacím střediskem pro drogy a závislosti. Zároveň je také důležitým informačním materiálem pro politiky na místní, krajské i centrální úrovni.

Uvedené strategické dokumenty jsou určeny nejen politickým představitelům kraje a obcí, odborné veřejnosti, ale především všem občanům Středočeského kraje, kteří chtějí mít o problematice protidrogové politiky určité povědomí.

Financování politiky v oblasti závislostí Středočeského kraje

Z rozpočtu Středočeského kraje byl pro financování politiky v oblasti závislostí v roce 2020 zřízen **Fond prevence**. Slouží k financování všech oblastí protidrogové politiky (primární prevence, léčba a resocializace, harm reduction služby) a prevence kriminality z jednoho společného fondu. Je nezbytné, aby byla zachována určitá stabilita a kontinuita financování z Fondu prevence, a tím tak zachována i kontinuita poskytování adiktologických služeb a programů primární prevence. Ze strany Středočeského kraje je snaha udržovat a neustále navyšovat částku vyčleněnou z rozpočtu pro Fond prevence. V roce 2020 disponoval fond částkou 5 mil. Kč, v roce 2021 částkou 6,5 mil. Kč, v roce 2022 již částkou 8,5 mil. Kč. Pro rok 2023 se i přes nepříznivé

společenské dění v průběhu roku 2022 podařilo vyčlenit do Fondu prevence částku ve výši 10 mil. Kč.

Vedle Fondu prevence jsou z rozpočtu Středočeského kraje poskytovány příspěvky zřizovatele (kraje) na plnění preventivních programů škol a školských zařízení, na poskytování adiktologických služeb příspěvkovou organizací kraje, na záchytné stanice, ale i například na pořádání odborných konferencí z oblasti adiktologie a primární prevence rizikového chování. Realizaci politiky v oblasti závislostí také velice pomáhá zodpovědný přístup mnoha obcí v kraji, které uvolňují nemalé finanční prostředky ze svých rozpočtů organizacím poskytujícím adiktologické služby v regionech těchto obcí, například na provoz

kontaktních center, terénních programů, nízkoprahových zařízení pro děti a mládež a realizaci programů primární prevence.

Financování politiky v oblasti závislostí je vícezdrojové. Finanční prostředky z rozpočtů kraje a obcí jsou tak pouze jeden z mnoha zdrojů příjmu adiktologických služeb a prevence v oblasti závislostí. Vzhledem k charakteru adiktologických služeb, které jsou jak zdravotní, tak i sociální, patří mezi hlavní zdroje financování systém veřejného zdravotního pojištění úhradami z veřejného zdravotního pojištění, systém financování sociálních služeb prostřednictvím dotací v režimu

vyvážovací platby, dále pak dotační tituly Rady vlády pro koordinaci politiky v oblasti závislostí, případně jednotlivých ministerstev.

Zdroje:

Národní strategie prevence a snižování škod spojených se závislostním chováním 2019–2027

Realizace protidrogové politiky v krajích a obcích a její koordinace.

Metodické doporučení

Koncepce protidrogové politiky Středočeského kraje na léta 2022–2027

Ptačí chřipka stále útočí! Od 14. prosince je proto zakázán na celém území České republiky venkovní chov drůbeže

Státní veterinární správa (SVS) z důvodu přibývajících ohnisek vysoce patogenní ptačí chřipky v České republice vyhlašuje mimořádná veterinární opatření s celostátní působností. Všem chovatelům drůbeže s výjimkou běžců a holubů se od 14. 12. 2022 zakazuje chovat drůbež pod širým nebem a nařizuje umístit chované ptáky do budov v hospodářství. Chovatelé, u kterých není možné chovanou drůbež trvale uzavřít, musí alespoň omezit venkovní prostory, do nichž má drůbež přístup a v maximální míře minimalizovat kontakt chované drůbeže s volně žijícími ptáky. Cílem přijímaných opatření je zamezení šíření nákazy do chovů.

Nařízení dále také omezuje pohyb osob v hospodářstvích s chovem drůbeže pouze na osoby, jejichž činnost je zcela nezbytná pro zajištění řádné péče o drůbež. Všichni chovatelé drůbeže (včetně chovatelů holubů a běžců) budou také muset podávat vodu a krmivo chovaným ptákům uvnitř hospodářské budovy, případně pod přístřeškem, který zabrání jejich kontaminaci výkaly volně žijících ptáků. Stejně tak budou povinni před kontaminací chránit skladované krmivo, stelivo a vodu.

Ve všech ohniscích výskytu se jedná o vysoce patogenní variantu subtypu H5N1, která může být potenciálně přenosná na člověka. K nárůstu počtu nových ohnisek dochází v celé Evropě. Nebezpečí zavlečení nákazy do chovů se vždy výrazně zvyšuje v souvislosti s migrací volně žijících ptáků. Aktuální informace k problematice jsou k dispozici na webu [SVS](#). Nebezpečná nákaza ptačí chřipky byla při aktuální vlně v kraji poprvé evidována na začátku prosince, a to v chovu drůbeže v katastrálním území



Hrusice a v chovu drůbeže v katastrálním území Chomutovice u Dobřejevic. Od začátku roku pak byla registrována další ohniska v chovu drůbeže na Sedlčansku či na území Týnce u Dobrovice. V jednom případě bylo ohnisko hlášeno na území Jihočeského kraje v Kozlí u Myštic, avšak ochranné pásmo dozoru mělo přesah i do kraje Středočeského. „Krajská hygienická stanice v součinnosti s veterinární správou v daných oblastech učinila potřebné kroky, aby nedošlo k rozšíření nákazy. Hygienici dohlíželi také na likvidaci chovů a dodržení veškerých opatření. I díky tomu nemáme informace o jakémkoliv přenosu ptačí chřipky na člověka, což je jednoznačně pozitivní zpráva,“ říká hejtmanka Středočeského kraje Petra Pecková. „Velké díky patří všem složkám, které se na likvidaci chovů a opatřeních s tím souvisejících podílejí, ať už jde o hasiče, policii, či hygienu,“ dodává.

„Darujeme kroužky dětem“

Projekt pomáhá českým i ukrajinským rodinám v tíživé finanční situaci s úhradou nákladů na volnočasové aktivity dětí. V projektu mohou rodiče získat příspěvek až 2 tisíce Kč pro každé dítě na úhradu nákladů za kroužky a další aktivity ve volném čase v 2. pololetí školního roku 2022/2023. Projekt je zaměřen na podporu rodin v ČR, které pobírají „přídavek na dítě“, „příspěvek na péči“ či „odměnu pěstouna / příp. příspěvek při pěstounské péči“. Další skupinou, pro kterou je projekt určen, jsou ukrajinské rodiny, které pobývají v ČR na základě víza strpění nebo víza dočasné ochrany.

Dne 5. 1. 2023 jsme spustili výzvu na 2. pololetí školního roku. Celkem rozdělujeme částku převyšující 5 mil. Kč. Projekt organizuje Česká rada dětí a mládeže ve spolupráci s Nadačním fondem Eduzměna. Projekt finančně podporují nadace a další instituce, např. Karel Komárek Family Foundation, Nadace České spořitelny, Nadace Albatros a Sazka, a. s.

Celý systém funguje tak, že rodič požádá o přidělení příspěvku doložením potřebných dokumentů a následně po schválení vybere organizaci, které budou peníze převedeny. Organizace pak obdrží peníze ve formě daru. Prostředky pak může použít na zaplacení účastnického poplatku za dítě, členských příspěvků nebo potřebného materiálu. Online systém neslouží jako rezervační systém pro účast ve vašich kroužcích, používá se pouze pro převody peněz od ČRD M.

V příloze naleznete leták k projektu, prosíme, vyvěste ho na vašich nástěnkách, dveřích, aby se informace dostaly k rodičům. Další letáky jsou ke stažení na webu projektu.

Bližší informace naleznete na webu projektu www.darujemekrouzky.cz.

ČZ. S registrací vám rádi rovněž pomůžeme na telefonu 773 772 202 nebo e-mailu info@darujemekrouzky.cz.

Česká rada dětí a mládeže

Informace o krajském úřadě, novinky a užitečné informace naleznete:



Chybí vám v obsahu nějaké téma? Chcete se na něco zeptat? Máte připomínky?

Pište na adresu obce@kr-s.cz.

Darujeme
kroužky dětem

Získejte příspěvek
na volnočasové
aktivity dětí!

až 2000 Kč

- Spustili jsme výzvu na 2. pololetí školního roku
- Příspěvek lze využít na úhradu pravidelných aktivit např. na sportovní, hudební, výtvarné, taneční, vzdělávací, technické, turistické, přírodovědecké a další aktivity

Pomáháme rodinám
zaplatit volnočasové aktivity pro děti



darujemekrouzky.cz

Organizátor projektu



Partneři projektu



Karel Komárek
Family
Foundation



Provozovatel systému

