



Vážení představitelé obcí, měst a městysů Středočeského kraje, přinášíme vám další číslo bulletinu „Metodika obcím“. Doufáme, že i toto vydání přispěje k lepší informovanosti zejména při výkonu přenesené působnosti vašich obcí. Pokud byste měli jakékoliv dotazy, podněty, výtky apod., uvítáme je na adrese: [libansky@kr-s.cz](mailto:libansky@kr-s.cz).

A nyní vám již představujeme další číslo bulletinu.

## OBSAH

|  |   |   |   |
|--|---|---|---|
| 1. Digitální technická mapa kraje (DTM) .....      | 1 | 5. Veřejnoprávní smlouvy.....   | 5 |
| 2. Jednotný informační model budovy (BIM).....     | 2 | 6. Upozornění na nejčastější nedostatky zjištěné při kontrolách výkonu přenesené působnosti obcí ze strany krajského úřadu..... | 6 |
| 3. Jednotné environmentální stanovisko (JES) ..... | 3 | 7. Informace k nově publikovaným právním předpisům.....   | 7 |
| 4. Sbírka právních předpisů ÚSC.....               | 4 |   |   |



## 1. DIGITÁLNÍ TECHNICKÁ MAPA KRAJE (DTM)

**Digitální technická mapa kraje**, zkráceně DTM, bude obsahovat informace o infrastrukturních prvcích na území kraje, města i obce (mj. silnice a místní komunikace, vodovody, kanalizace a veřejné osvětlení a další prvky technické infrastruktury). **Vznik této mapy ulehčí každodenní práci při provozu a rozvoji kraje, měst a obcí.** Jde zároveň o plnění legislativního závazku budování krajských DTM. Konkrétně se jedná o novelu zákona 200/1994 Sb., o zeměměřičství, ve znění pozdějších předpisů, která upravuje digitální technické mapy, a novelu zákona 183/2006 Sb., o územním plánování a stavebním řádu (stavebního zákona), které jsou vydány jako zákon 47/2020 Sb. Strukturu a obsah DTM potom stanovuje Vyhláška č. 393/2020 Sb. o digitální technické mapě kraje.

Tato mapa bude do budoucna jedním z nástrojů digitalizace výkonu veřejné správy na území našich měst a obcí. Bude sloužit nejen při plánování a realizaci investic, ale rovněž při rozhodování o strategickém směřování kraje, měst a obcí. Bude využitelná pro stavební projekty, pasportizace, územní plánování a další agendy státní správy a samosprávy.

### Přínosy tohoto projektu lze spatřovat především ve:

- Zrychlení v rozhodovacích a povolovacích procesech.
- Lepší práci s dopravními modely a dopravní predikcí.
- Zefektivnění údržby majetku.
- Snížení počtu infrastrukturních havárií.

- Zvýšení informovanosti obyvatel a lepší přístupnosti úřadu.
- Zvýšení komfortu investorů a stavebníků.
- Zvýšení přehledu o stavu infrastruktury.
- Snížení rozsahu víceprací / mimořádných prací na stavbách.

Další výhodou je možnost využití dat získaných v rámci mapování dat DTM pro další účely obce – digitální mapy, BIM projekty, využití pro dotační projekty, kde jsou podmínkou zmapovaná data obce. Dále jsou data využitelná pro dobrovolně budované DTM obcí a další pasportizační systémy obcí.

### Kraj, města a obce tak získají komplexní nástroj pro správu, monitoring a pasport majetku a infrastruktury na svém území.

Součástí DTM budou data o základní prostorové situaci (ZPS) na území kraje, který byla dosud roztržštěná, nejednotná, neúplná a nepřesná. Dále budou součástí data o technické (vodovody, kanalizace a veřejné osvětlení) a dopravní infrastruktury (silnice, místní a účelové komunikace), tedy data TI a DI. Obce mají v souvislosti s vedením DTM více rolí. Obec může být vlastníkem dopravní a technické infrastruktury (DTI), pak má odpovědnost za aktualizaci údajů o objektech a zařízeních DTI.



Může ale také být stavebník, pak odpovídá za správnost, úplnost a aktuálnost předaných údajů základní polohopisné situace (ZPS) kraje.

Obec má také odlišné povinnosti z pohledu prvotního naplnění údajů ZPS, a to podle toho, zda provozuje, nebo neprovozuje DTM. Obce, které vedou vlastní DTM či pasport DTI, jsou vyzývány krajem k poskytnutí údajů pro prvotní naplnění dat ZPS.

#### Obec jako stavebník

Za správu a editaci dat základní prostorové situace (ZPS) v Digitální technické mapy (DTM) kraje je odpovědný kraj. Data ZPS jsou aktualizována na základě geodetických aktualizací podkladů předávaných stavebníky po dokončení stavby do IS DMVS prostřednictvím Portálu IS DMVS. V případě, že je stavebníkem obec, má stejnou povinnost jako jakýkoli jiný stavebník.

#### Povinnosti obce jako stavebníka:

- předávat geodetické aktualizací podklady po dokončení stavby pro aktualizaci dat základní prostorové situace,
- podklady předávat prostřednictvím Portálu IS DMVS,

- data předávat v jednotném výměnném formátu DTM.

#### Obec jako vlastník dopravní a technické infrastruktury

Zákon ukládá všem obcím stejné povinnosti jako např. velkým energetickým firmám.

Obce by měly mít zmapovanou svou dopravní a technickou infrastrukturu.

Pokud nemají, mohou se pokusit využít právě projekty pro vytvoření DTM kraje a obrátit se na Středočeský kraj s žádostí k novému zaměření těchto sítí. Kraj pro takové mapování může v přiměřeném rozsahu využít finanční prostředky z výzev vyhlášených Ministerstvem průmyslu a obchodu, za dodržení podmínek výzvy ve vztahu k veřejné podpoře.

#### Povinnosti obce jako správce dopravní a technické infrastruktury:

- zajistit vedení digitálních dat sítí dopravní a technické infrastruktury v rozsahu Vyhlášky č. 393/2020 Sb.,
- obce bez digitální evidence sítí – zajistit postupné domapování sítí ve svém vlastnictví,
- registrovat sebe, nebo pověřit vybraný subjekt editací dat DTI (stanovit vlastního editora) a zajistit registraci editora v Registru

subjektů IS DMVS (<https://vr-dmvs.cuzk.cz/>),

- prostřednictvím editora zajistit aktualizaci DTI přes webové služby na rozhraní IS DMVS. Start DTM byl novelou zákona o zeměměřičství stanoven na 1. 7. 2023, nicméně Poslanecká sněmovna ČR schválila v lednu 2023 odklad startu DTM na 1. 7. 2024.

Přestože se může zdát, že problematika DTM je vzdálená a času na splnění legislativní povinnosti vkládat data do DTM je dostatek, není tomu tak.

Proto nyní bude důležitá aktivní účast všech dotčených subjektů při realizaci první etapy projektu a při nastavování pravidel provozu Digitálně technické mapy kraje. Technické řešení Informačního systému DTM je vytvářeno společně pro Středočeský kraj a Prahu ve spolupráci s Institutem plánování a rozvoje hl. m. Prahy.

Další podrobné informace o DTM včetně pozvánek na informační akce k DTM jsou uvedeny na informačním portále

[www.dtm-praha-sck.cz](http://www.dtm-praha-sck.cz).

**Kontaktní osoba: Ing. Martin Brumovský,**  
koordinátor DTM Středočeského kraje,  
Odbor územního plánování a stavebního řádu, e-mail: [dtm@kr-s.cz](mailto:dtm@kr-s.cz),  
tel.: 257 280 520.



## 2. JEDNOTNÝ INFORMAČNÍ MODEL BUDOVY (BIM)

**BIM** (Building Information Management) je proces vytváření, užití a správy dat o stavbě během celého jejího životního cyklu. Je to metoda řízení a správy informací staveb, jejich částí a zařízení a s nimi spojenými projekty s cílem koordinovat četné vstupy a výstupy informací za použití sdíleného datového prostředí.

**BIM** si tedy lze představit jako databázi informací, která může zahrnovat kompletní informace využitelné během celého životního cyklu stavby. Informace tak pokrývají prvotní návrh stavby, její výstavbu, správu, změny stavby a její demolici. Informace představují nejen data a dokumenty, ale i potřebné procesy a vzájemnou komunikaci. Důležitou součástí informací o stavbě je i digitální model stavby umožňující i její názornou grafickou 3D prezentaci.

**Mezi hlavní přínosy patří kromě získání kvalitních informací pro rozhodování ve správný čas a na správném místě i zefektivnění spolupráce mezi vlastníkem stavby, architekty, projektanty a dalšími profesemi vstupujícími do procesu výstavby.**

Vláda 25. 9. 2017 schválila Konceptci zavádění metody BIM v České republice. V konceptci byl uveden jako klíčový rok 2022, od kterého se plánovalo povinné použití metody BIM pro nadlimitní veřejné stavební zakázky. Následně byl termín upřesněn na 1. 7. 2023. V současnosti je návrh tento termín o rok prodloužit.

Středočeský kraj aktuálně zpracovává konceptci zavedení metody BIM do svých procesů a současně vybírá stavbu pro pilotní projekt zavádění BIM do organizace. Odkazy:

**Ministerstvo obchodu a průmyslu**

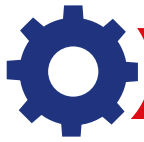
[www.mpo.cz/cz/stavebnictvi-a-suroviny/bim](http://www.mpo.cz/cz/stavebnictvi-a-suroviny/bim)

**Agentura ČAS**

[www.agentura-cas.cz](http://www.agentura-cas.cz)



V rámci problematiky BIM se můžete obracet na pana **Ing. Lubomíra Raibla**, vedoucího oddělení nakládání s majetkem, e-mail: [raibl@kr-s.cz](mailto:raibl@kr-s.cz), tel.: 257 280 274.



# 3. JEDNOTNÉ ENVIRONMENTÁLNÍ STANOVISKO (JES)

**Zákon o jednotném environmentálním stanovisku (JES) – dopad na orgány ŽP ORP**  
**Aktuální stav projednání právního předpisu:**

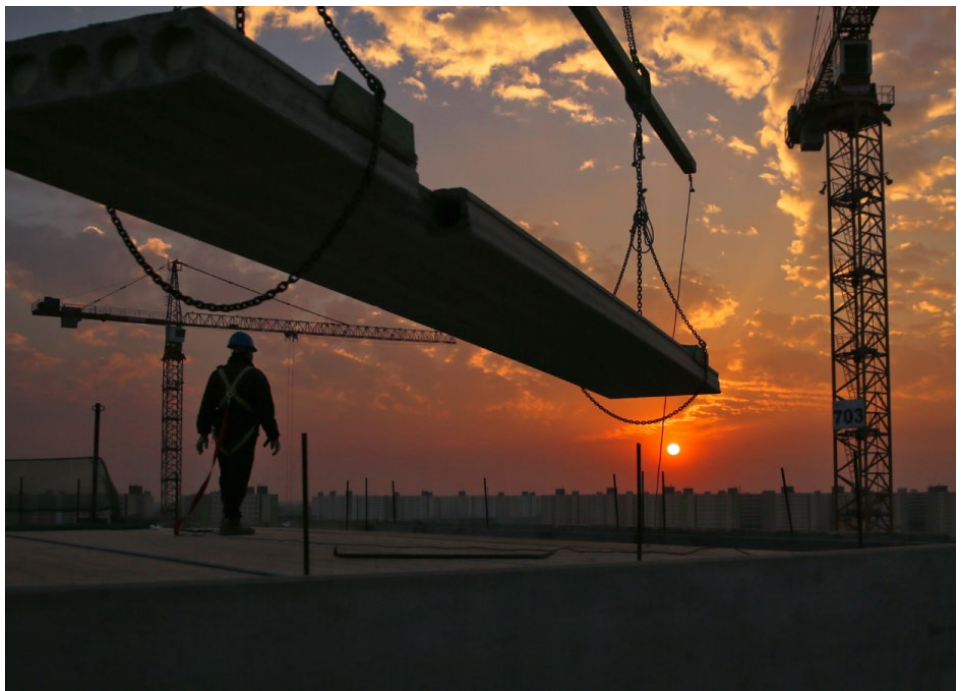
- Sněmovní tisk č. 328 – vládní návrh zákona o JES.
  - Sněmovní tisk č. 329 – změnový zákon, který v souvislosti s přijetím zákona o JES mění dotčené složkové zákony v oblasti ŽP. Oba sněmovní tisky byly předloženy k prvnímu čtení Poslanecké sněmovně 14. 12. 2022 a byly příkázány k projednání výborům s 80denní lhůtou.
- Předpokládána účinnost právní úpravy je navrhována na 1. 7. 2023.

**Cílem navrhované právní úpravy je integrace podkladových správních aktů v oblasti ŽP, nutných pro povolení podle stavebního zákona, do „jednoho“ závazného stanoviska.**

- Návrh představuje procesní integraci pro všechny záměry povolované podle stavebního zákona nebo podléhající posouzení vlivů na životní prostředí podle zákona o posuzování vlivů na životní prostředí (EIA).
- JES bude nahrazovat správní úkony obsažené nyní v devíti různých zákonech z oblasti ŽP.

**JES bude vydáváno v působnosti obcí s rozšířenou působností, pokud se nebude jednat o:**

- záměr, k jehož posouzení je příslušné MŽP dle zákona EIA,
- záměr podléhající posouzení podle zákona o posuzování vlivů na životní prostředí,

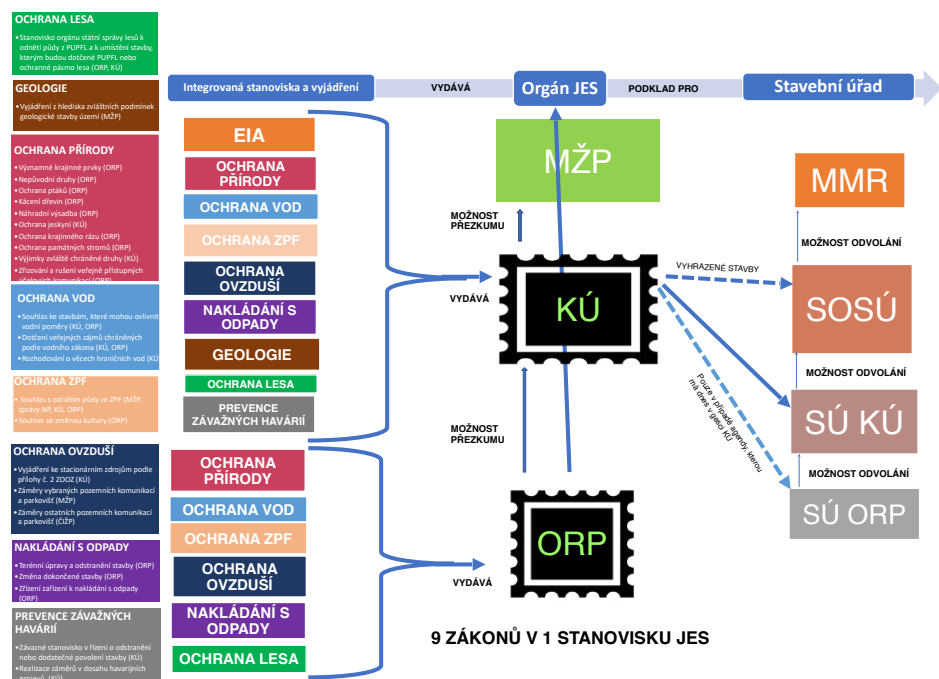


- včetně záměrů, u nichž bylo posouzení vlivů podle zákona o posuzování vlivů na životní prostředí provedeno před podáním žádosti o vydání jednotného environmentálního stanoviska,
- záměr vyžadující výjimku ze zákazů u zvláště chráněných rostlin nebo živočichů podle zákona o ochraně přírody a krajiny,
- záměr, jímž by byl dotčen zemědělský půdní fond podle zákona o ochraně zemědělského půdního fondu o výměře pozemku větší než 1 ha,
- záměr, jímž by byly dotčeny pozemky určené

- k plnění funkcí lesa podle lesního zákona o výměře větší nebo rovné 1 ha,
  - záměr, jímž by byly dotčeny hraniční vody podle vodního zákona,
  - záměr, jehož součástí by byl stacionární zdroj uvedený v příloze č. 2 k zákonu o ochraně ovzduší nebo pozemní komunikace kategorie dálnice nebo silnice I. třídy v zastavěném území obce nebo parkoviště s kapacitou nad 500 parkovacích stání, nebo
  - je-li součástí záměru nový objekt nebo nová stavba umístěná v dosahu havarijních projevů podle zákona o prevenci závažných havárií.
- V praxi to znamená nárůst pracovní zátěže, kdy orgán příslušný k vydání JES vykonává působnost správních orgánů příslušných podle jiných právních předpisů, při vydávání správních aktů, které jsou JES nahrazovány. Navíc se markantně zvyšují požadavky na oprávněnou úřední osobu, která bude zastřešovat a konsolidovat stanovisko JES napříč definovanými oblastmi složkových zákonů.

Detailní informace, včetně předpokládaného nárůstu personálních a finančních potřeb na zajištění této agendy, lze nalézt v dokumentech pod následujícími odkazy: **ODKAZ 1** a **ODKAZ 2**.

Právní předpis je nyní připravován a čeká na schválení v poslanecké sněmovně, a to i v souvislosti s úpravou zákona o stavebním řízení. O dopadech jeho schválení budeme aktuálně informovat a připravíme vám opět potřebnou metodickou pomoc.





## 4. SBÍRKA PRÁVNÍCH PŘEDPISŮ ÚSC

S přijetím zákona č. 35/2021 Sb., o sbírce právních předpisů územních samosprávných celků a některých správních úřadů (dále jen „zákon o sbírce právních předpisů“), který nabyl účinnosti k **1. 1. 2022, došlo ke změně zveřejňování právních předpisů** (obecně závazných vyhlášek a nařízení) měst a obcí („dále jen obcí“).

**Od 1. 1. 2022 se právní předpisy obcí vyhláší zveřejněním ve Sbírce právních předpisů ÚSC (dále jen „Sbírce“), která je zveřejněna na internetové adrese: <https://sbirkapp.gov.cz>.**

Povinnost zasílat právní předpisy (nařízení) Krajskému úřadu a (obecně závazné vyhlášky) na MV byla od 1. 1. 2022 zrušena.

**Co tato změna pro obce znamená?** Pokud nedojde ke zveřejnění schváleného právního předpisu v této Sbírce, právní předpis nenabude platnosti a s tím související účinnosti. V praxi to znamená, že takový právní předpis **nemůže být aplikován, není právně závazný a obce nemohou vymáhat povinnosti v něm stanovené.**

Z výše uvedeného je zřejmé, že je nutné právní předpis co nejdříve po schválení v příslušném orgánu obce **vyhlásit zveřejněním v této Sbírce.** Vyhlášení je **podmínkou jeho platnosti** a právní předpis se stává součástí právního řádu ČR. Účinnosti **může nabýt pouze platný právní předpis obce.** Pokud není v právním předpise obce výslovně stanoveno jinak, nabývá právní předpis účinnosti **počátkem patnáctého dne následujícího po dni jeho vyhlášení.** Obec může v právním předpise stanovit i pozdější účinnost konkrétním datem.

Zkrácení legisvakantní lhůty (období mezi platností a účinností) **pod 15 dnů je možné pouze výjimečně, a to:**

- Vyžaduje-li to **naléhavý obecný zájem**, lze **výjimečně** stanovit dřívější počátek účinnosti, **nejdříve však počátkem dne následujícího po dni vyhlášení.**
- Je-li pro to důvod spočívající v **ohrožení života, zdraví, majetku nebo životního prostředí**, lze stanovit, že právní předpis **nabude účinnosti vyhlášením.**

V roce 2022 bylo obcemi Středočeského kraje vyhlášeno zveřejněním ve

Sbírce celkem 85 nařízení. Byly však zaznamenány případy, že obce zveřejnily nařízení později, než byla stanovena v nařízení účinnost konkrétním datem.

**Pokud dojde k případu, že den účinnosti stanovené v nařízení předchází dni jeho vyhlášení ve Sbírce, nabývá ze zákona účinnosti počátkem patnáctého dne následujícího po dni jeho vyhlášení.** Krajský úřad v rámci své dozorové činnosti nad nařízeními obcí na tuto skutečnost obec písemně upozorňuje.

Proto apelujeme na obce, aby věnovaly pozornost vyhlásováním zveřejňováním svých předpisů ve Sbírce, a pokud možno je zveřejňovaly bezprostředně po jejich schválení.

Postup pro zveřejňování právních předpisů a další metodické dokumenty a pokyny jsou uvedeny na stránkách MVČR: <https://sbirkapp.gov.cz/informace/pro-vkladatele>.

**Ze zákona o Sbírce mají obce během tří let od nabytí účinnosti tohoto zákona (tj. nejpozději do 31. 12. 2024) povinnost zveřejnit v ní všechny své vydané a doposud platné a účinné právní předpisy spolu s jejich metadaty.**

Právní předpisy, které nebudou během uvedené tříleté lhůty ve Sbírce zveřejněny, pozbudou jejím uplynutím platnosti (tj. k 1. 1. 2025 přestanou být součástí právního řádu).

Obce již započaly vkládáním do Sbírky i právní předpisy vydané do konce roku 2021. Při této příležitosti bychom chtěli obce upozornit, aby předtím, než právní předpisy vloží do Sbírky, provedly jejich revizi. Ukázalo se, že do Sbírky jsou vloženy i takové předpisy, které v současné právní legislativě nemají oporu pro jejich vydání. Při revizi nařízení nabízí krajský úřad metodickou pomoc.

**V této záležitosti je možné se obracet na paní Ing. Alenu Gaňovou, Odbor legislativně právní a krajský živnostenský úřad, e-mail: [ganova@kr-s.cz](mailto:ganova@kr-s.cz), tel.: 257 280 658.**

V rámci metodické pomoci je možné konzultovat i návrhy nově vydávaných nařízení ještě před jejich schválením v příslušném orgánu obce.





## 5. VEŘEJNOPRÁVNÍ SMLOUVY



Územní samosprávné celky – obce – mohou uzavírat veřejnoprávní smlouvy, a to dle ustanovení § 159 a násl. zákona č. 500/2004 Sb., správní řád, ve znění pozdějších předpisů (dále jen „správní řád“). Dle ustanovení § 160 odst. 5 správního řádu územní samosprávné celky mohou vzájemně uzavírat veřejnoprávní smlouvy, jejichž předmětem je výkon státní správy (např. přestupkové řízení), jen stanoví-li tak zvláštní zákon (např. zákon č. 128/2000 Sb., o obcích (obecní zřízení), ve znění pozdějších předpisů, dále jen „zákon o obcích“) a jen se souhlasem nadřízeného správního orgánu, který posuzuje veřejnoprávní smlouvu a její obsah z hlediska souladu s právními předpisy a veřejným zájmem. Územní samosprávné celky mohou dle ustanovení § 160 odst. 6 správního řádu uzavírat veřejnoprávní smlouvy týkající se plnění úkolů vyplývajících z jejich samostatné působnosti při výkonu veřejné moci, jen stanoví-li tak zvláštní zákon (např. zákon č. 553/1991 Sb., o obecní policii, ve znění pozdějších předpisů, dále jen „zákon o obecní policii“).

### **Postup pro uzavření veřejnoprávní smlouvy**

**Smluvní strany musí nejprve text smlouvy schválit příslušným orgánem obce (zastupitelstvo, případně rada obce).**

**Po podepsání veřejnoprávní smlouvy oběma smluvními stranami je nutné podat ke krajskému úřadu žádost o udělení souhlasu k uzavření veřejnoprávní smlouvy.**

O vydání souhlasu je rozhodováno ve správním řízení jako řízení o žádosti. Toto řízení je zahájeno dnem, kdy je doručena žádost o udělení souhlasu k uzavření veřejnoprávní smlouvy. Účastníky řízení jsou obce, které předmětnou veřejnoprávní smlouvu uzavírají.

Obec, která je právnickou osobou, uvede v žádosti svůj název, identifikační číslo a adresu sídla. Žádost podepisuje stejně jako smlouvu starosta nebo jím písemně pověřená osoba. Na žádost se otiskne razítko pro samostatnou působnost. Doporučujeme pro urychlení a usnadnění řízení, aby žádost podávaly vždy obě smluvní strany, ať už společně, nebo každá samostatně. V rámci žádosti je rovněž možné pro urychlení řízení vzdát se práva na odvolání proti rozhodnutí krajského úřadu.

Přílohou žádosti o udělení souhlasu k veřejnoprávní smlouvě je jeden stejnopis veřejnoprávní smlouvy, k jejímuž uzavření žadatel/žadatelé požadují udělit souhlas a usnesení či výpis z usnesení orgánů obou smluvních stran. Ve smlouvě musí být smluvní strany přesně a určitě označeny (název obce, její sídlo, IČ, uvést, kdo ji zastupuje navenek). Vzory smluv najdete na internetových stránkách krajského úřadu, případně je možné se obrátit na příslušné zaměstnance na jednotlivých odborech, kteří vám vzor zašlou. Rovněž zde naleznete podrobnou metodiku uzavírání veřejnoprávních smluv.

**K veřejnoprávním smlouvám** je možno uzavírat dodatky či dohody o jejich změně. Obecně platí, že dohodou o změně jsou řešeny otázky týkající se již sjednaných podmínek veřejnoprávní smlouvy (např. výše úhrady, doba trvání smlouvy, rozsah apod.). Dodatkem jsou pak doplňovány do smlouvy údaje, které prvotní smlouva neobsahovala (např. pokud se obě smluvní strany dohodnou na prodloužení platnosti na další období). Dohody o změně nebo dodatky k veřejnoprávním smlouvám lze uzavírat jen za doby trvání veřejnoprávní smlouvy (pokud byla

smlouva uzavřena do 31. 12. 2023, musí do 31. 12. 2023 rozhodnutí KUSK o udělení souhlasu nabytí právní moci). Z důvodu určitosti musí být v dohodě o změně či v dodatku přesně označena smlouva, které se změna či doplnění týká, a přesná formulace změn či dodatků, jakož i přesné označení ustanovení smlouvy, které je měněno či doplňováno. Veřejnoprávní smlouvu lze vypovědět jen tehdy, pokud je to ve veřejnoprávní smlouvě smluvními stranami dohodnuto a jestliže byla stanovena výpovědní lhůta.

Pokud vaše žádost bude splňovat všechny podmínky a smlouva i její přílohy budou podány v souladu s platnými právními předpisy, krajský úřad vydá rozhodnutí, kterým vydá souhlas s uzavřením smlouvy, dodatku či dohody o změně. Po nabytí právní moci tohoto rozhodnutí o této skutečnosti krajský úřad vyrozumí všechny smluvní strany a rovněž je upozorní na jejich další povinnosti – zveřejnění smlouvy, dodatku, dohody o změně na úřední desce po dobu nejméně 15 dnů. Uzavřená veřejnoprávní smlouva pak musí být každému občanu přístupná na obecním úřadu obce, která je její smluvní stranou.

Závěrem shrnutí – doporučujeme v zájmu bezchybnosti a k urychlení schvalovacího procesu **předem** konzultovat návrh smlouvy s krajským úřadem, podávat **žádost** o souhlas s **podpisy obou smluvních stran** a již v rámci žádosti **vzdát se práva na odvolání**.

**V rámci veřejnoprávních smluv se můžete obracet na paní Bc. Danu Laštovičkovou, MPA, oddělení přestupků a správních agend, e-mail: [lastovickova@kr-s.cz](mailto:lastovickova@kr-s.cz), tel.: 257 280 573.**



## 6. UPOZORNĚNÍ NA NEJČASTĚJŠÍ NEDOSTATKY ZJIŠTĚNÉ PŘI KONTROLÁCH VÝKONU PŘENESENÉ PŮSOBNOSTI OBCÍ ZE STRANY KRAJSKÉHO ÚŘADU

### 6.1. ZÁPIS DO ISÚI/RÚIAN

Zákon o základních registrech č. 111/2009 Sb., ve znění pozdějších předpisů, definuje obsah Registru územní identifikace, adres a nemovitostí, tj. tzv. RÚIAN, který obsahuje popisné a lokalizační údaje o územních prvcích a územně evidenčních jednotkách v ČR. RÚIAN byl v roce 2011 naplněn zdrojovými daty definovanými v zákoně o základních registrech a současně bylo správcům informačních systémů veřejné správy uloženo, aby uvedli svá data do souladu nejpozději do dvou let ode dne nabytí účinnosti tohoto zákona. Po 1. 7. 2012 je většina údajů vedených v RÚIAN referenční, tzn. závazná pro výkon veřejné správy.

V současné době nesoulady v RÚIAN přetrvávají a v rámci prováděných reklamací je příslušný editor povinen situaci řešit v zákonem stanovených lhůtách. Český úřad zeměměřičský a katastrální (ČÚZK) provádí analýzu dat RÚIAN pro zjištění podezřelých údajů a nesoulady jsou zveřejňovány v Aplikaci pro kontrolu dat RÚIAN, která umožňuje výběr konkrétního orgánu veřejné moci, pro jehož územní působnost zobrazí chybové sestavy a počty reklamací v ISÚI.

**Odkaz najdete ZDE.**

Kontrolní sestavy jsou aktualizovány jednou za měsíc a počty reklamací jsou aktualizovány denně. Sestavy jsou rozčleněny do následujících skupin:

- Chybějící definiční body adresních míst.
- Chybějící definiční body stavebních objektů.
- Chybějící lokalizace u ulice.
- Duplicitní definiční body u stavebních objektů.
- Stavební objekty se shodnou parcelou.
- Chybějící parcela u stavebního objektu.
- Neidentifikovatelné stavební objekty.
- Stavební objekty bez způsobu využití.
- Chybějící TEA u stavebních objektů.

**Odkaz najdete ZDE.**

**Obce by měly mít v tomto smyslu na paměti, že povinnost v oblasti zápisu údajů RÚIAN do Informačního systému územní identifikace ISÚI se pak týká i jich.** Stavební zákon totiž definuje stavby, které nevyžadují ohlášení ani stavební povolení a následně ani oznámení záměru o užívání stavby stavebnímu úřadu, a příslušný zápis tak stavebním úřadem proveden být nemůže.



**Právě v těchto případech je to obec, kdo jednak musí mít zřízený přístup do ISÚI, a také má povinnost zjistit údaje potřebné pro konkrétní zápis, a to zpravidla v součinnosti s vlastníkem stavby, např. při přidělení čísla evidenčního, nebo právě v rámci zjištěných reklamací. Zde je vhodné rozlišovat, zda se jedná o stavbu, která je nebo není předmětem zápisu do katastru nemovitostí, a dále zda se jedná o stavební objekt číslovaný, nebo nečíslovaný.** Obec pak před zápisem údajů v ISÚI zjistí údaje, tj. souřadnice určující polohu definičního bodu stavebního objektu a adresního místa, a to v součinnosti s vlastníkem stavebního objektu.

**Odkaz najdete ZDE.**

**Státní správa v oblasti zeměměřičství a katastru (ČÚZK) pro účely správné aplikace zápisů do RÚIAN zpracovala a na svých internetových stránkách www.cuzk.cz uveřejnila i řadu metodických podkladů tak, aby obce mohly v této oblasti dostát svých povinností řádných zápisů a zpracování reklamací.**

**Odkaz najdete ZDE.**

**Od 1. 7. 2014 probíhají kontroly krajských úřadů, Magistrátu hlavního města Prahy a magistrátů územně členěných statutárních měst v oblasti zápisu údajů do RÚIAN, které jsou součástí kontrol**

výkonu přenesené působnosti na obcích (městských částech / městských obvodech). V rámci těchto kontrol jsou však neustále zjišťována pochybení, a to nejen např. špatným či pozdním zápisem příslušných údajů, ale v některých případech vůbec nevědomostí obce o takto stanovených zákonných povinnostech. Pro minimalizaci zjištěných pochybení jsou Českým úřadem zeměměřičským a katastrálním pořádány i semináře v oblasti RÚIAN a praktická školení ISÚI.

**Odkaz najdete ZDE.**

Zároveň pro obce existuje i možnost pro splnění svých povinností uzavřít **Veřejnoprávní smlouvu o zabezpečení provedení zápisů údajů do informačního systému územní identifikace, adres a nemovitostí**, a to zpravidla s obcí, jejíž součástí je stavební úřad, kdy obec sice zodpovídá za správné provedení konkrétních zápisů a je i tak povinna mít zřízen přístup do ISÚI, ale konkrétní provedení řešených zápisů je zajišťováno smluvně bez potřeby k tomu odborných znalostí.

**Odkaz najdete ZDE.**

**Bližší informace Vám podá pan Bc. Aleš Trojan, MPA, vedoucí oddělení přezkumu hospodaření obcí, e-mail: trojan@kr-s.cz, tel.: 257 280 901.**

## 6.2. ZÁPIS VEŘEJNÝCH FUNKCIONÁŘŮ DO CENTRÁLNÍHO REGISTRU OZNÁMENÍ

Při kontrole zápisů veřejných funkcionářů do Centrálního registru oznámení (CRO) podle § 14a zákona č. 159/2006 Sb., o střetu zájmů, ve znění pozdějších předpisů (dále jen „zákon o střetu zájmů“), byly nejčastěji zjištěny nedostatky v nedodržení zákonných lhůt 15 dnů pro zápis data ukončení výkonu funkce dle § 14a odst. 1 zákona o střetu zájmů. Dále byly zjištěny chyby v určení data zahájení či ukončení funkce veřejného funkcionáře a nesprávné rozlišení, kdy jsou veřejní funkcionáři podle § 2 odst. 3 zákona o střetu zájmů povinni podávat oznámení do CRO (tedy zda mají být v CRO zapsáni). Rovněž bylo zjištěno, že v některých případech chybí dokumenty, které slouží jako podklad k zápisu (např. jmenovací dekret, pracovní náplň s jednoznačným popisem činností apod.), což v některých případech činilo zápisy nepřezkoumatelné.

Mezi nejzávažnější zjištění krajský úřad řadí zjištění pochybení spočívající v nedůsledném ověřování, zda osoby, které jsou zapisovány do CRO, naplňují pro tento zápis podmínky (ve smyslu § 2 odst. 3 zákona o střetu zájmů). Identifikace veřejných funkcionářů (zejména v případech příspěvkových organizací obcí) spočívá v ověření

dostupných podkladů pro zápis, nelze se spolehnout pouze na tvrzení úředníků či osob samotných. Nesprávný zápis osoby do CRO, která není veřejným funkcionářem podle zákona o střetu zájmů, může mít vliv na její práva (zásah do práva na soukromí a informační sebeurčení).

Odkaz na metodiku najdete [ZDE](#).

Nejčastější uložená opatření k nápravě spočívala v provedení oprav chyb v datech a údajích veřejných funkcionářů, uloženo zažádat o výmaz osob, které nejsou veřejnými funkcionáři, či naopak provést zápis do CRO opomenutých osob, které splňují status veřejného funkcionáře, a především důsledné dodržování zákonných lhůt a prokazatelné informování veřejného funkcionáře o jeho povinnostech veřejného funkcionáře.

V této oblasti se můžete obracet na paní **Jitku Cílkovou**, vedoucí oddělení stížností, e-mail: [cilkova@kr-s.cz](mailto:cilkova@kr-s.cz), tel.: 257 280 481.



## 7. INFORMACE K NOVĚ PUBLIKOVANÝM PRÁVNÍM PŘEDPISŮM

**Novela vyhlášky č. 79/2013 Sb., o pracovnělékařských službách a některých druzích posudkové péče**

Dne 1. 1. 2023 nabyla účinnosti vyhláška č. 452/2022 Sb., kterou se mění vyhláška č. 79/2013 Sb., o provedení některých ustanovení zákona č. 373/2011 Sb., o specifických zdravotních službách (vyhláška o pracovnělékařských službách a některých druzích posudkové péče), ve znění vyhlášky č. 436/2017 Sb.

Z hlediska obcí jako zaměstnavatelů **spočívá nejdůležitější změna v tom, že jsou nově nastavena pravidla pro zajišťování periodických a mimořádných pracovnělékařských prohlídek.** Doplněním ustanovení § 11 odst. 2 písm. a) a písm. b) je obecná povinnost pro zaměstnavatele při zajišťování periodických pracovnělékařských prohlídek přenesena do dobrovolné roviny, a to u prací v nerizikových kategoriích, u prací, které nespádají do profesních rizik, a u prací, u nichž nejsou součástí práce rizikové faktory, přičemž výskyt těchto faktorů vylučuje nebo omezuje zdravotní způsobilost k práci.

V praxi to tedy znamená, že u pracovníků vykonávajících práce zařazené podle zákona č. 258/2000 Sb., o ochraně veřejného zdraví, ve

znění pozdějších předpisů, do kategorie první, kam patří většina zaměstnanců měst a obcí (úředníci), a do kategorie druhé nerizikové, se **periodická prohlídka provede nikoliv obligatorně, jako dosud, ale pouze pokud to zaměstnavatel nebo zaměstnanec vyžadují.** V obou případech vystaví zaměstnavatel zaměstnanci žádost o provedení této prohlídky.

Současně je třeba upozornit na změnu ustanovení § 11 odst. 5 týkající se provádění periodických prohlídek v případě prací stejného druhu vykonávaných na základě dohod o pracích konaných mimo pracovní poměr, kdy tyto se provádějí, pokud jde o práce v profesním riziku

nebo konané podle jiného právního předpisu nebo pokud provádění těchto prohlídek zaměstnanec či zaměstnavatel vyžaduje. Velmi důležitou změnou vyplývající z ustanovení § 12 odst. 2 písm. f) je potom skutečnost, že se ruší povinnost provádění mimořádných pracovnělékařských prohlídek po návratu zaměstnankyně z mateřské dovolené, resp. zaměstnance z rodičovské dovolené.

Bližší informace Vám podá paní **Mgr. Martina Benčíková**, vedoucí oddělení správy zdravotní péče, e-mail: [bencikova@kr-s.cz](mailto:bencikova@kr-s.cz), tel.: 257 280 714.



Informace o krajském úřadě, novinky a užitečné informace naleznete:



Chybí vám v obsahu nějaké téma? Chcete se na něco zeptat? Máte připomínky? Pište na adresu [libansky@kr-s.cz](mailto:libansky@kr-s.cz).