

KRAJ NA VAŠÍ STRANĚ

Slovo hejtmanky



Milé kolegyně, milí kolegové, srdečně Vás po měsíci zdravím do všech středočeských obcí. Opět jsme pro Vás připravili informačně nabitý zpravodaj. Já bych ráda vyzdvihla několik pozitivních zpráv, které mi navíc jsou velmi milé. Podařilo se dotáhnout do úspěšného závěru jeden malý zázrak. Počátkem minulého roku se mi ozvala paní Eva Červenková, že by krají ráda věnovala lukrativní pozemek s tím, že bude využit pro výstavbu zařízení sociálních služeb.

Nemohla jsem uvěřit, že to skutečně může myslet vážně. Ale myslala. A počátkem února jsme potřebné dokumenty spolu s panem radním Liborem Lesákem odpovědným za majetek podepsali. Podrobnosti se dočtete na dalších stránkách. Já bych jen ráda dodala, že tento příběh je pro mě důkazem, že mezi námi je spousta lidí s dobrým srdcem, jimiž se můžeme všichni inspirovat. Paní Červenkové za její štedrost a také trpělivost s naším úředním šimlem patří můj obrovský DÍK. Inspirativní příběhy úžasných lidí pak slibuje i letošní udílení Cen hejtmanky. To se odehraje už tento měsíc (konkrétně 1. jamí den, tedy 21. března) v divadle ve Slaném a já už se nemůžu dočkat, až Vám oceněné představím. Prozatím Vám chci moc poděkovat, že jste šířili hlasování o ceně veřejnosti. Sešlo se třikrát více hlasů než v minulém ročníku! Dobrou zprávou je, že pokračujeme s přípravami na naše tradiční Setkání starostů s vedením Středočeského kraje. Tentokrát bude v Praze a v květnu. Předběžně si rezervujte dva termíny – 16. 5. a 23. 5. Pořádání tohoto setkání soutěžíme, takže podle vítěze se ukáže i konečné datum, které Vám sdělíme co nejdříve. Samozřejmě, že součástí bude i oblíbený veletrh služeb, kde můžete diskutovat s jednotlivými odbory o tom, co Vás tíží. Už se opravdu moc těším!

Radost mám pak z toho, že jsme se spolu s kolegy radními shodli, že v rámci programu Obchůdek 2021+ podpoříme více žádostí o dotace pro prodejny v malých obcích. Původní alokace byla 4 miliony korun, dorazily ale žádosti za 7,7 milionu. A my podpoříme všechny, které splní zadaná kritéria. Když jsme u dotačních peněz, letos opět mají všechny středočeské obce možnost žádat o peníze do Fondu homogenizace, aby po pokládce inženýrských sítí nebyla opravena jen půlka komunikace. Je v něm 40 milionů korun, tak se o ně přihlaste.

A od února je pak otevřený „můj“ Fond hejtmanky. O tom, které projekty a akce podpoříme, nerozhodují sama, ale spolu s ostatními radními na základě doporučení jednotlivých odborů. Fond je určen především pro ty organizace nebo projekty, které se nevejdou do škatulek jiných středočeských fondů. Po našem nástupu do vedení kraje jsme nastavili transparentní pravidla pro poskytování pomoci. Zvýšili jsme spoluúčast projektu a zvýšili jsme i příspěvek, protože administrovat podporu ve výši 5000 korun nedávalo smysl. V loňském roce jsme pomohli 192 organizacím, projektům nebo jednotlivcům. Celková částka se nakonec vyšplhala na 16,5 milionu korun. Letos je s ohledem na úspornější rozpočet ve fondu peněz méně, konkrétně 10 milionů. Proto budeme ještě více zvažovat, co si můžeme dovolit podpořit. Ale pro skvělé akce nadlokálního významu určitě peníze najdeme! A když to jen trochu půjde, někdo z nás přijede podpořit úsilí pořádat něco báječného v našem kraji i osobně.

Vaše Petra Pecková, hejtmanka

Z OBSAHU VYBÍRÁME

Výzva pro starosty, kteří jsou 30 a více let ve funkci	2	Domov pro seniory Jenštejn navýší kapacitu	9
Dejte si do kalendářů – webináře	2	Bright Sky aplikace	9
Návštěva Říčanska	2	Obchůdek 2021+	9
		Kraj vylepší portál příspěvkových organizací	10
		Rekonstrukce Podlipanského muzea	10



FONDY strana 4

Fond hejtmanky	4
Fond homogenizace dopravní infrastruktury	4
Program na podporu meziobecní spolupráce	5
Program na podporu informačních center	5
Věda v praxi	5



Fondy SFPI a MMR – brownfieldy a demolice budov ve vyloučených lokalitách	5
---	---

AKTUALITY strana 6

Zvýšení odolnosti krajiny	6
Energetické využití odpadů	6
APES soutěž	7
Zlatý erb 2023	7
Zajištění lékařské pohotovosti	7
Benešovská nemocnice a nová magnetická rezonance	7
Rekonstrukce Barrandáku II. část	8



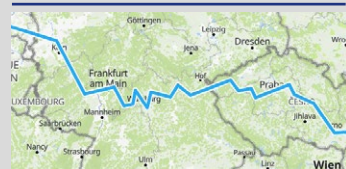
Rozšíření domova v Luštěnicích	8
--------------------------------------	---

Z DOPRAVY strana 10

Změny tarifu PID	10
Nové RegioPantery	12

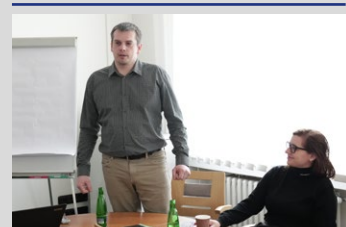


Začala stavba dalšího úseku D6 ...	12
Cyklostezka Srbsko	12



MOHLO BY SE HODIT strana 13

MŠMT výkonová data	13
SIC podcast	13
Smart Parks	13
Informační systém projektových záměrů	13
Soutěž Obec přátelská k rodině a k seniorům 2023	14
Dotazníkové šetření k rozvoji obecního bydlení	14
Plán odpadového hospodářství 2016-2024	14
Trendy v oblasti závislostí – rozhovor s protidrogovým koordinátorem	16



Výzva pro starosty

Krajský úřad Středočeského kraje by rád ocenil starosty, kteří jsou ve svých funkcích 30 a více let. Prosíme, pokud jste to vy nebo o někom takovém víte, předejte nám kontakt na press@kr-s.cz. Děkujeme.

Dejte si do kalendářů

WEBINÁŘE

Zveme vás na webináře, které vzešly z aktuálních potřeb a témat, se kterými se potýkáte anebo které vás zajímají. Jejich přehled naleznete zde: **ONLINE SEMINÁŘE**.

Tyto webináře jsou zdarma a jsou vedeny odborníky, se kterými můžete diskutovat a téma dopodrobna rozebírat. V případě, že jste nestihli některý z webinářů živě nebo si chcete jen připomenout jeho obsah, záznamy je možné sledovat **ZDE**.

A stále platí, máte-li téma, které vám

leží na srdci, neváhejte a napište nám na obce@kr-s.cz.

- 20. 4. Veřejná pohřebiště a válečné hroby
- 11. 5. Digitálně technické mapy



Termíny zasedání zastupitelstva

Pravidelné zasedání zastupitelstva se koná vždy ve velkém sálu zastupitelstva ve dnech:

- 27. 3. 2023 od 10:00
- 24. 4. 2023 od 10:00
- 29. 5. 2023 od 10:00
- 26. 6. 2023 od 10:00

Termíny zastupitelstva a všech výborů naleznete aktualizované i **ZDE**.



Svaz měst a obcí připravuje dva webináře na téma: Jste v obci připraveni na digitální technickou mapu ČR?

Nemáte dopracovanou digitální technickou mapu v obci? Nevíte, co je opravdu povinností obce? Potřebujete poradit s převodem digitální technické mapy do požadovaného formátu? První ranní setkání u kávy s odborníky z oblasti „dětíemek“ se bude konat již 10. března od 9. hodin. A prostor bude i na dotazy.

Název webináře: Jste v obci připraveni na Digitální technickou mapu ČR?

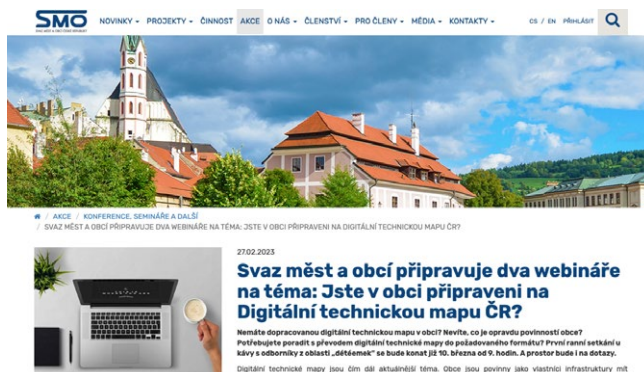
Webináře se konají v rámci cyklu: MIXIN 2023 – Mix informací pro municipality v hodině

Kdy: 10. 3. 2023 a 20. 4. 2023 – vždy od 9:00 do 11:00 hod.

Kde: On-line, MS Teams (odkaz Vám přijde po registraci na Váš e-mail)

Účast je zdarma pro všechny obce a města, je však třeba se registrovat předem.

Odkaz [ZDE](#).



Vedení Středočeského kraje navštívilo na konci února město Říčany a okolí



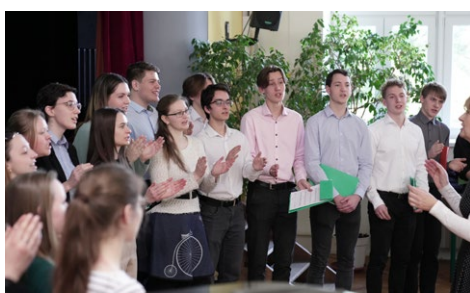
Krajští radní zavítali i do mnichovické požární zbrojnice, kde se seniři učili pracovat s notebooky.

STÁLE MEZI LIDMI!

Vedení Středočeského kraje v čele s hejtmankou Petrou Peckovou, náměstkem Jiřím Snížkem, radní Janou Skopalíkovou a radními Petrem Boreckým, Martinem Hrabánkem, Liborem Lesáken a Karlem Bendlem navštívilo Říčansko. První zastávkou středočeské delegace bylo tradičně školní zařízení. **Open Gate School** v Babicích zajišťuje základní a gymnaziální vzdělání v moderním uzavřeném školním areálu vybudovaném v roce 2005. Její zakladatelé byli inspirováni podobným způsobem vzdělávání ve Velké Británii, Německu nebo Kanadě. Základní myšlenka vzniku byla poskytnout kvalitní vzdělání studijně nadaným dětem a mladým lidem bez ohledu na jejich sociální status. Finanční podporu žákům, kteří do Open Gate přichází z dětských domovů, pěstounských



Návštěva Open Gate School v Babicích.



Na říčanském gymnáziu nás přivítal pěvecký sbor GyŘi.

či neúplných rodin nebo sociálně slabších rodin, poskytuje **Nadace The Kellner Family Foundation**.

Další zastávkou byla opět škola, tentokrát **Gymnázium Říčany**. Před budovou nás přivítala ředitelka Zuzana Pokorná a doprovodila do auly školy, kde již čekali studenti. Po uvítacím překvapení měl další slovo školní pěvecký sbor GyŘi.

Následovalo město **Mnichovice**, kde se místní senioři učí pracovat s notebooky. Kurz pořádá město pro své občany ve věku 65+ zcela zdarma. Kurz byl plný a posluchače překvapilo, že si krajská delegace udělala ve svém programu čas. Rádo se stalo! Další kroky poté směřovaly do **Olivovy dětské léčebny**. Zdraví je vždy na prvním místě a o dětech to platí dvojnásob! Jedna z nejstarších dětských léčeben založená v roce 1896 si dala za cíl poskytovat dětem komplexní zdravotní služby, konkrétně se specializuje na léčbu a prevenci onemocnění dýchacího a pohybového ústrojí, nadváhy a obezity. Kromě lékařů na pracovišti působí

i fyzioterapeuti, psychologka, nutriční terapeutka ale také učitelé, kteří dbají na vzdělávání dětských pacientů.

Že zlaté české ruce ještě existují, se krajští radní mohli na vlastní oči přesvědčit v podniku **Zoeller Systems**, který zajišťuje nástavby a kompletní montáž vozidel pro svoz odpadů. V Říčanech má firma v současnosti na 300 zaměstnanců a stále se rozrůstá.

Odpoledne pak patřilo občanům Řičan a starostům okolních obcí. V půl páté začala na Staré radnici diskuze s veřejností. Sál byl plný a diskuze věcná, přínosná, mnohdy vedená do hloubky. Je vidět, že občané Říčanska se o dění ve městě a okolí zajímají. Děkujeme, že jste za námi přišli!



Studenti gymnázia se učí s ultramoderními technologiemi.

Kam jedeme příště?

- 28. 3. Votice
- 25. 4. Mladá Boleslav
- 30. 5. Slaný
- 27. 6. Benešov



Olivova dětská léčebna.



Radní (zleva) Milan Vácha, Pavel Pavlík a Karel Bendl.



Čas byl i na prezentaci léčebny.



Večer opět patřil diskusi s občany a zástupci samospráv.



Personál Olivovy léčebny.

Dotace a fondy

PŘEHLED DOTACÍ A FONDŮ

Prostřednictvím této **CENTRÁLNÍ INTERNETOVÉ APLIKACE** je možné podávat žádosti o poskytnutí dotací prostřednictvím veřejnoprávní smlouvy podle VŠECH Pravidel a Programů pro poskytování dotací z rozpočtu Středočeského kraje.

Upozornění: **15. února se otevřel Fond hejtmanky středočeského kraje**

Fond homogenizace krajské dopravní infrastruktury

Homogenizací se rozumí souvislé sjednocení vozovkového souvrství, při podélném nebo příčném uložení (následujícím souvisle za sebou) inženýrské sítě do pozemní komunikace a zasahující do vozovkového souvrství v polovině nebo přes polovinu pozemní komunikace a to v tloušťce minimálně 50 mm. Hlavní podstatou dotace a programu je homogenizace (optimalizace) vozovky pozemní komunikace ve vlastnictví Středočeského kraje ve smyslu souvislé opravy této vozovky v celé její šíři (uvedení vozovky do provozuschopného stavu) po zásahu ze strany obce při opravě, rekonstrukci, či nové pokládce infrastruktury inženýrských sítí do pozemní komunikace.

Při uvádění vozovky do původního stavu v souvislosti s pokládkou, či rekonstrukcí inženýrských sítí pod krajskou komunikací je tedy možné žádat o dotaci na homogenizaci druhé poloviny vozovky tak, aby byla vozovka opravena v celé šíři. Dotace je určena výhradně na homogenizaci silnic II. a III. třídy po provedení zásahu souvisejícího s pokládkou, či úpravou inženýrských sítí obce. Homogenizace jako taková by měla bezprostředně navazovat na zásah do inženýrských sítí.

Na fond jsou přidělené prostředky v hodnotě 75 000 000 Kč, přičemž je možné získat až 850 Kč na m² druhé poloviny vozovky a o dotaci mohou žádat obce a svazky obcí ve Středočeském kraji.

Při zásahu do silnic II. a III. tříd v důsledku pokládky, či rekonstrukce inženýrských sítí má obec možnost zažádat o dotaci z Fondu homogenizace krajské dopravní infrastruktury. V případě schválení dotace je realizátor homogenizace samotná obec, která vysoutěží zhotovitele pro vozovku v celé šíři. Krajská správa a údržba silnic Středočeského kraje, p.o. pak je účastna na předání stavby, na kontrolních dnech stavby a na převzetí hotové stavby, zároveň kontroluje kvalitu vozovky.



Výhody jsou, že zhotovitel vozovky je jeden, homogenizace se provádí v návaznosti na opravu vozovky zasažené pokládkou, či rekonstrukcí inženýrských sítí, podmínky jsou pevně dané a stejné pro všechny obce ve Středočeském kraji.

Žádosti se podávají elektronicky na adrese <http://dotace.kr-stredocesky.cz> a to od 30. 3. 2022 od 9:00 hodin do 30. 9. 2022 do 14:00 hodin

Přičemž povinné přílohy k žádosti jsou:

- 1) Smlouva o opravě, rekonstrukci, či nové pokládce infrastruktury inženýrských sítí pod pozemními komunikacemi v majetku Středočeského kraje včetně rozpočtu této původní akce, na kterou navazuje projekt homogenizace.
- 2) Smlouva o souvislé opravě dotací dotčené vozovky v celé její šířce, či dodatek původní smlouvy o opravě, rekonstrukci, či nové pokládce infrastruktury inženýrských sítí pod pozemními komunikacemi v majetku Středočeského kraje, který obsahuje zajištění souvislé opravy dotací dotčené vozovky v celé její šířce, včetně rozpočtu, který obsahuje uznatelné náklady projektu dle čl. 3 odstavce 8 písm. h. Programu. Tato povinná příloha se nemusí dodávat v případě, že její podstata je již součástí přílohy č. 1 včetně rozpočtu projektu homogenizace.
- 3) Rozpočet projektu, který obsahuje uznatelné náklady projektu, pokud rozpočet není součástí povinné přílohy č. 1 nebo č. 2.
- 4) Kladné stanovisko Krajské správy a údržby silnic Středočeského kraje, p.o. ke stavební akci, jejíž podstatou je dotace Programu dle článku 3 odstavce 7 písm. a).

5) Plná moc v případě zastoupení. Žádosti posuzuje Odbor dopravy ve spolupráci s Krajskou správou a údržbou silnic, p.o. a to na základě souladu s kritérii fondu a jsou následně schvalovány chronologicky podle data přijetí.

50 % předpokládané výše dotace bude proplacena po schválení a zbytek po dokončení realizace homogenizované vozovky.

Středočeský Fond podpory včasné přípravy projektů EU 2021+ a NIP

Fond podpory včasné přípravy projektů EU 2021+ a NIP je administrován Odborem řízení dotačních projektů Krajského úřadu Středočeského kraje.

Počet podaných žádostí jedním žadatelem v rámci Programu není omezen.

Lhůta pro podání žádostí je stanovena od 1. 2. 2023 od 9,00 hodin do 15. 12. 2023 do 15:00 hodin.

Středočeský Fond obnovy venkova 2021-2024 pro obce do 2000 obyvatel

Žádosti o poskytnutí dotace je možné podávat od 1. dubna 2021 od 9:00 hodin do 28. června 2024 do 14:00 hodin.

Způsob podání žádosti o dotace a její povinné přílohy stanovuje „Metodický pokyn k podávání žádostí o dotace prostřednictvím veřejnoprávní smlouvy“, který je nedílnou součástí Programu.

Středočeský infrastrukturní fond – životní prostředí

Středočeský kraj vypisuje každoročně dotační programy, které jsou prioritně zaměřeny na vyvážený rozvoj Středočeského

kraje. Středočeský Infrastrukturní fond (ISF) je rozdělen na tři tematická zadání, přičemž dvě tematická zadání Životní prostředí (ŽP) a Drobné vodohospodářské projekty (DVP) jsou v gesci Odboru životního prostředí a zemědělství a jsou primárně zaměřena na výstavbu a zkvalitnění vodohospodářské infrastruktury. (Třetí tematické zadání Podpora rozvoje a obnovy základních škol (ZŠ) administruje Odbor řízení dotačních projektů.)

Ze Středočeského Infrastrukturního fondu v tematickém zadání Životní prostředí se přispívá formou veřejnoprávní smlouvy o poskytnutí dotace na kofinancování projektů, které jsou již podpořeny ze státního rozpočtu (Ministerstva zemědělství a Ministerstva životního prostředí) a na projekty podpořené z Operačního programu Životní prostředí.

Termín pro podávání žádostí:

- od 4. dubna 2023 od 9:00 hodin
- do 3. května 2023 do 15:00 hodin

Oprávnění žadatelé o dotaci:

- obec na území Středočeského kraje
- dobrovolný svazek obcí (DSO) na území Středočeského kraje

Žádosti o dotace se podávají

prostřednictvím **centrální internetové**

aplikace. Tam se nejprve žadatel zaregistruje (pro všechny fondy) a poté může podávat žádosti do jednotlivých fondů Středočeského kraje.



Program 2022 na podporu rozvoje meziobecní spolupráce v oblasti strategického rozvoje dobrovolných svazků obcí Středočeského kraje (dále jen „Program“).

Žádost o dotaci je možné podávat v termínu od 16. května 2022 od 9:00 hodin do 3. června 2022 do 16:00 hodin

Žádost o dotaci je nutné ve výše uvedené lhůtě podat:

- V případě, že je žadatelem subjekt, který má zřízenou datovou schránku nebo je držitelem kvalifikovaného certifikátu nebo kvalifikovaného elektronického podpisu, je nutné žádost podat ve výše uvedené lhůtě v elektronické podobě prostřednictvím

internetové aplikace na adrese

<http://dotace.kr-stredocesky.cz> včetně vložení všech povinných příloh. Zároveň musí být samotná žádost – dokument vygenerovaný z aplikace ve formátu pdf zaslán na Krajský úřad Středočeského kraje datovou schránkou žadatele nebo elektronicky podepsán žadatelem nebo statutárním zástupcem žadatele a vložen do aplikace.

Identifikátor datové schránky Středočeského kraje: keebyyf

- V případě, že je žadatelem subjekt, který nemá zřízenou datovou schránku a není držitelem kvalifikovaného certifikátu nebo kvalifikovaného elektronického podpisu, je nutné žádost podat ve výše uvedené lhůtě v elektronické podobě prostřednictvím internetové aplikace na adrese

<http://dotace.kr-stredocesky.cz> včetně vložení všech povinných příloh a zároveň:

- V listinné papírové podobě na formuláři vygenerovaném aplikací, s úředně ověřeným podpisem žadatele nebo statutárního zástupce žadatele, ve lhůtě, stanovené Programem. Povinné přílohy se v listinné papírové podobě nezasílají. Žadatel zašle podepsanou žádost prostřednictvím poskytovatele poštovních služeb v obálce formátu A4, na které bude nalepena poslední stránka vytištěné žádosti. Obálku je možno doručit též osobně do podatelny Krajského úřadu Středočeského kraje.

Program na podporu informačních center Středočeského kraje pro rok 2021

V souladu s usnesením Zastupitelstva Středočeského kraje č. 046-04/2021/ZK ze dne 22. 2. 2021 vyhlašuje radní pro oblast kultury, památkové péče a cestovního ruchu Mgr. Václav Švenda Program na podporu informačních center Středočeského kraje pro rok 2021 z rozpočtu Středočeského kraje (dále jen „Program“).

Žádost o dotaci je možné podávat v termínu od 12. dubna 2021 od 9:00 hodin do 26. dubna 2021 do 14:00 hodin

Žádost o dotaci je nutné ve výše uvedené lhůtě podat:

- v písemné papírové podobě na formuláři uvedeném v Příloze č. 2, a to včetně povinných



příloh, žádost musí být doručena do podatelny Krajského úřadu Středočeského kraje, Zborovská 11, Praha 5, PSČ 150 21 v zalepené obálce, a to nejdéle do konce lhůty pro podávání žádostí; a zároveň v elektronické podobě na USB flash/CD

Středočeský kraj ve spolupráci se Středočeským inovačním centrem oficiálně představuje nový dotační program Věda v praxi obcí

Detailní informace o tom, jak se mohou města a obce do programu přihlásit, najdou na webu Věda v praxi obcí (www.s-ic.cz)

Program bude oficiálně vyhlášen 11. 3. 2023, příjem žádostí bude spuštěn 3. 4. 2023 a bude otevřen až do 31. 10. 2023.

Jak program funguje: Před podáním žádosti je nutné absolvovat dvoukolovou konzultaci se zaměstnancem SIC.

Detailní informace o tom, jak se může vaše obec do programu přihlásit, najdete v dokumentech výzvy (<https://s-ic.cz/cs/>) Minimální výše podpory na jeden projekt je 100 000 Kč a maximální výše 200 000 Kč, přičemž dotace se poskytuje ve výši až 100 % ze způsobilých výdajů. Výše celkových výdajů na projekt přitom není omezena.

Harmonogram programu

- výzva: program bude oficiálně vyhlášen 11. 3. 2023, příjem žádostí bude spuštěn 3. 4. 2023 a bude otevřen až do 31. 10. 2023
- výzva: příjem žádostí bude spuštěn 1. 4. 2024 a bude otevřen až do 31. 10. 2024

Demolice budov v sociálně vyloučených lokalitách

Ministerstvo pro místní rozvoj vyhlašuje s účinností ke dni 15. února 2023 výzvu k předkládání žádostí do programu Podpora revitalizace území v podprogramu Demolice budov v sociálně vyloučených lokalitách. Podprogram je zaměřen na podporu demolice budov v obcích s rizikem vzniku sociálně vyloučené lokality (dále jen „SVL“). Demolice objektu bude následována celkovou revitalizací prostoru, včetně možné výstavby objektu, který bude sloužit jinému účelu než sociálnímu bydlení. Cílem podprogramu je připravit území tak, aby jej bylo možné znovu plnohodnotně využít v dalším rozvoji obce a zamezit tak vzniku oblastí se sociální segregací.

Lhůta pro doručení žádostí:

Zahájení příjmu žádostí: 15. února 2023

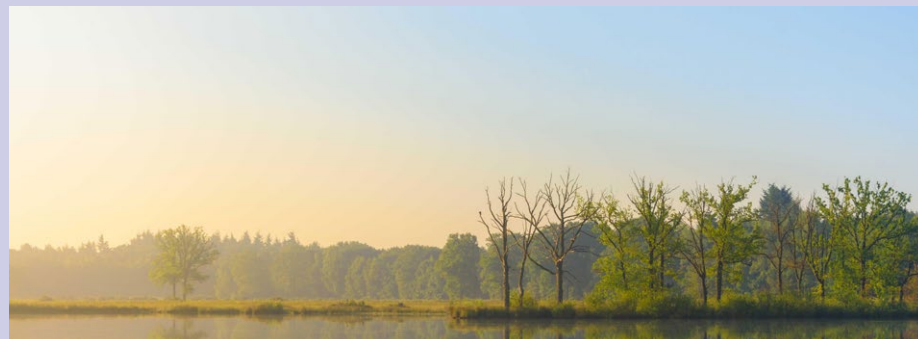
Ukončení příjmu žádostí: 21. března 2023, do 12 hod. (včetně)

Bližší informace jsou uvedeny na webových stránkách MMR: **Ministerstvo pro místní rozvoj ČR - Demolice budov v sociálně vyloučených lokalitách** (www.mmr.cz)

Aktuality

Kraj podpoří projekt zaměřený na zvýšení odolnosti krajiny vůči klimatickým rizikům

Částkou 2,5 milionu korun podpoří Středočeský kraj pětiletý projekt zaměřený na zvýšení odolnosti krajiny vůči klimatickým rizikům. Jde o projekt **LIFE WILL - Water in Landscape and Soil**, se kterým organizace Člověk v tísni uspěla spolu s dalšími partnery jak v evropské, tak v národní dotační výzvě. Zastupitelé dnes poskytnutí dotace ve výši 2,5 milionu korun schválili. Na území České republiky byly jako pilotní obce pro realizaci projektu zvoleny Němčice u Kolína a Velvary. „Středočeský kraj se projektům na udržení vody v krajině věnuje soustavně a dlouhodobě. Česká republika je střechou Evropy. Žádná velká řeka k nám nepřitéká, máme jen tu vodu, která nám naprší. A proto musíme dbát na to, aby co nejvíce vody zadržela naše půda místo toho, aby vše rychle odteklo. Cílem projektu **LIFE WILL – Water in Landscape and Soil** je zvyšování retenční schopnosti krajiny a půdy a realizace opatření, která jsou přírodě blízká. Jsem ráda,



že zastupitelstvo dalo projektu zelenou,“ uvedla krajská radní pro oblast životního prostředí a zemědělství Jana Skopalíková. Na území České republiky byly jako pilotní obce pro realizaci projektu zvoleny Němčice u Kolína a Velvary. V těchto lokalitách budou realizována opatření, která mají přispět ke zvýšení odolnosti místních obyvatel a krajiny vůči klimatickým rizikům, jakými jsou například bleskové povodně, sucha

nebo vodní a větrná eroze. „Zjednodušeně řečeno jde o vytvoření tůň, polderů, mokřadů, o vysazení ochranných stromových a keřových pásem a dalších krajinných prvků, které přispějí ke zvýšení odolnosti území vůči suchu, velkým deštům a podobně,“ doplnila radní. Zájmové území v obci Velvary pokrývá zejména mikropovodí Svodnice (11,62 km²). Rozloha zájmového území v obci Němčice u Kolína tvoří 4 km².

Asociace poskytovatelů energetických služeb (APES) vyhlašovala letos již podvanácté soutěž o nejlepší připravovaný energeticky úsporný projekt řešený pomocí energetických služeb se zárukou úspor (EPC)

První místo si odnesla Česká pošta za projekt pro malešické depo, druhou příčku získala nemocnice ve Vyškově a třetí skončilo řešení pro město Kadaň. **Byla udělena i čestná uznání: putují do Oblastní nemocnice Mladá Boleslav a vedení Středočeského kraje.** Oblastní nemocnice Mladá Boleslav, kde se za 85 mil. korun už nyní v 9 objektech realizují energeticky úsporná opatření si čestné uznání zasloužila za třetí nejlepší cenu úspor, kdy jedna uspořená koruna za energie po dobu deseti let stojí nemocnici 1,08 koruny v investicích. K tomu se řadí i nefinanční

přínosy, jako je zlepšení vnitřního prostředí pro personál i pacienty. „Díky projektu budeme mít nyní zaručeno, že budeme mít optimální teploty v jednotlivých prostorách areálu nemocnice, tedy podle potřeb pacientů i zaměstnanců,“ vysvětluje Ladislav Řípa, předseda představenstva nemocnice. Druhé ocenění putuje k rukám vedení Středočeského kraje, ten je mimo jiné i provozovatelem mladoboleslavské nemocnice, za přípravu projektu pro 8 školských objektů či areálů. Investice do těchto objektů se týká např. modernizace osvětlení a systému měření

a regulace, výměny zdrojů tepla, instalace systému IRC, ale i FVE. „Pro Středočeský kraj je tento projekt jedním z 12 připravovaných EPC projektů. Celkem připravujeme modernizaci 109 objektů u 65 organizací kraje za 1,3 mld. korun, které nám umožní ušetřit náklady na energie v hodnotě 51 mil. korun ročně,“ říká vedoucí oddělení přípravy a realizace projektů Petr Barák.

Velkou motivací pro realizaci projektů energetických úspor jsou samozřejmě nyní vysoké ceny elektřiny a zemního plynu. Dotační podpora také pomáhá v rozhodování, ale zdaleka již není tím nejdůležitějším z faktorů. „Ochota pouštět se do EPC projektu je po nárůstu ceny energie a paliv citelně vyšší. Sektor energetických služeb v České republice díky mnohaleté tradici a zkušenostem s projekty EPC může s ekonomicky a technicky efektivní realizací úspor významně pomoci a je na to připraven. Důležitý je i fakt, že zvýšená poptávka vytváří tlak na zvyšování kvalifikace poradenských a ESCO společností a hledání nových kvalitních realizačních a stavebních kapacit pro nové projekty. To může částečně pomoci i stavebnictví, kde je nyní očekáván mírný pokles výroby,“ shrnuje Radim Kohoutek, výkonný ředitel APES.

Více o EPC najdete na www.energetickesluzby.com



Ve středních Čechách se nyní chystají dva velké projekty zaměřené na spalování odpadu s energetickým využitím

Skupina ČEZ chystá výstavbu v areálu Elektrárny Mělník v lokalitě Horní Počaply, s čímž souvisejí i krajské přípravy na stavby obchvatů v této oblasti. Samotný projekt je nyní ve fázi výběru dodavatele stavby. Se zahájením zkušebního provozu firma počítá v období 2027/2028.

Druhý projekt se chystá v nyní nevyužívané části areálu neratovické Spolany, a to pod názvem PECeN (Průmyslové energetické centrum Neratovice). Záměr tam připravuje společnost FCC.



Cena veřejnosti

zlatý erb 2023

soutěž o nejlepší
webové stránky měst a obcí



V soutěži Zlatý erb 2023 je spuštěno hlasování veřejnosti

Věděli jste, že až do 15. března můžete hlasovat pro nejlepší web obce s rozšířenou působností (ORP) i pro web obce, která ORP není? Naposledy bylo hlasování veřejnosti v soutěži Zlatý erb možné v roce 2011.

Hlasovat můžete na adrese **ZDE**. Pro vstup do aplikace využijte svou elektronickou identitu. **Mezi nominovanými nechybí ani středočeské obce, vybírat můžete z více než 30 obecních webů či webů ORP z našeho kraje.**

Pravidla najdete na webové stránce www.zlatyerb.cz v sekci Hlasování veřejnosti.

Na zajištění lékařské pohotovostní služby dá kraj letos 45 milionů korun. Přibude i nová ordinace zubní pohotovosti



Na zajištění sítě pohotovostí pro dospělé, děti a zubní pohotovosti vyčlenil Středočeský kraj v letošním roce 45 milionů korun, přičemž dnes zastupitelstvo rozhodlo o rozdělení 43,5 milionu korun, a to jak nemocnicím, tak jednotlivým ambulancím. Zbývajících 1,5 mil. Kč zůstává zatím jako rezerva.

„Cílem Středočeského kraje bylo pro letošní rok současnou síť pohotovostních služeb zachovat a jsme velice rádi, že se nám to podařilo. V loňském roce jsme zajistili její rozšíření o zubní pohotovost v Kladně a v Benešově. Pro letošek jsme vyjednali rozšíření zubní pohotovosti ještě na Kutnohorsku, a to konkrétně ve Zruči nad Sázavou, kde právě v těchto dnech připravují otevření nové zubní ordinaci. Pohotovost bude nově sloužit pacientům každou neděli a bude zajištěna poskytovatelem zdravotních služeb společností TopDent, která nám

pohotovost zajišťuje již právě pro okres Benešov. To je pro obyvatele tohoto regionu určitě dobrá zpráva,“ uvedl náměstek hejtmanky pro zdravotnictví Pavel Pavlík. Většinu kapacit lékařské pohotovostní služby ve Středočeském kraji zajišťují poskytovatelé akutní lůžkové péče, tedy nemocnice, kde mohou pacienti v případě potřeby využít navazující odborná vyšetření. Výjimkou je z důvodu specifičnosti služby pohotovost v oboru zubní lékařství, kde je služba zajištěna zejména přímo ve smluvních ordinacích.

Benešovská nemocnice pořídí novou magnetickou rezonanci

Obměna jednoho z největších a nejtěžších přístrojů proběhne do konce roku 2023. Díky novějšímu a modernějšímu přístroji dojde nejen k zásadnímu zkrácení čekací doby na vyšetření, ale hlavně umožní i přesnější diagnostiku. Podle původních předpokladů chtěla nemocnice přístroj pořídit za peníze z dotací prostřednictvím Integrovaného regionálního operačního programu (IROP). Dotační titul zatím není vyhlášený, a proto nemocnice požádala o poskytnutí návratné finanční výpomoci kraj jako svého zakladatele. Peníze musí kraj vrátit do konce roku 2024.

„Jsem rád, že se podaří vyřešit obměnu přístroje a děkuji zastupitelstvu za vstřícný postoj k žádosti benešovské nemocnice. Nová magnetická rezonance je samozřejmě důležitá pro kvalitnější diagnostiku, a tudíž pro pacienty, ale obměna je nutná i kvůli pokračování akreditačního oprávnění. Současně je připraveno provázání s probíhající stavbou nového chirurgického pavilonu nemocnice, kde bude nový přístroj umístěn. Snažíme se vše koordinovat tak, abychom v co nejkratším možném čase zajistili občanům tu nejlepší péči,“ uvedl náměstek hejtmanky pro oblast zdravotnictví Pavel Pavlík.



Blíží se další etapa rekonstrukce Barrandáku

Neklene se nad Vltavou ve středních Čechách, přesto se Středočechů výrazně dotkne. Řeč je o pražském Barrandovském mostu, který se letos dočká další etapy rozsáhlé rekonstrukce. Zejména řidiči a cestující veřejné hromadné dopravy, kteří míří do Prahy z jižní a jihozápadní části kraje, se budou muset opět připravit na možné kolony způsobené stavební činností.

Přípravné práce letošních oprav začnou ve druhém čtvrtletí a dopravu nijak neomezí. Uzavírky by měly začít platit až od května a skončit by měly v srpnu. Zahájení prací budou předcházet opravy některých dalších komunikací, například křižovatku Janáčkova nábřeží a Jiráskova mostu Praze 5. Připravena budou i další dopravně inženýrská opatření, která v maximálně možné míře eliminují komplikace v toku dopravy. Upřednostněna bude opět hromadná doprava, na provoz bude průběžně dohlížet i policie.

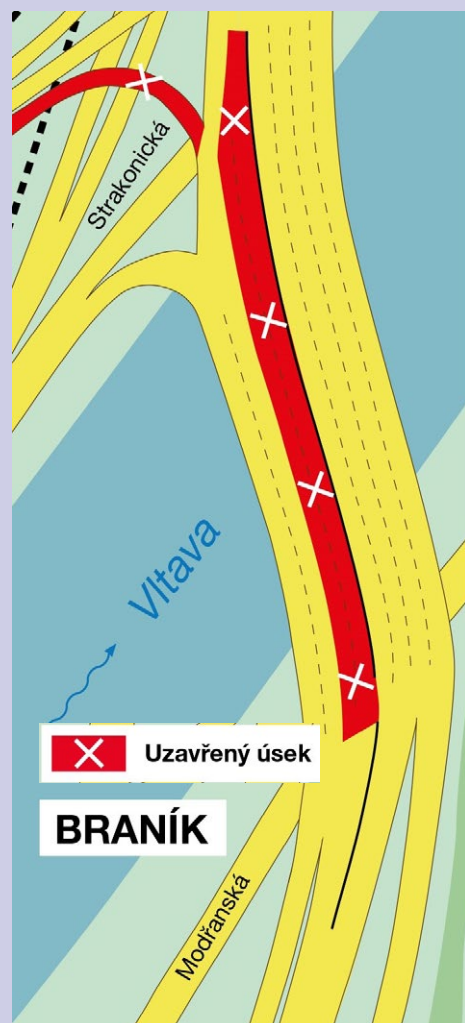
Bude se sanovat

Ale zpět na Barrandák. Letos budou silničáři pracovat v severní polovině jižního mostu, tedy směrem ze Smíchova do Braníku. „V každém směru budou dva pruhy průběžně a jeden pruh odbočovací, tedy v režimu 3 a 3 jízdní pruhy v obou směrech,“ informuje specializovaný web pražské Technické správy komunikací. Stavaři budou letos opravovat barrandovskou rampu

a dilatačního závěru na jízdních pruzích ve směru od Smíchova. Součástí budou i sanační práce, například nad tramvajovou tratí. Generální rekonstrukce mostu, rozvržená do čtyř etap začala loni na jaře na jižní polovině jižní části soumostí. Etapa měla být hotová do začátku září, nakonec se však protáhla až do poloviny října. Stavební firmy loni například zdemolovaly a opět postavily nájezdovou rampu ze Strakonické ulice a vytvořily uvnitř mostu průchody, kterými natáhly nová předpínací lana. Dále opravily vozovky či římsy a instalovaly nová zábradlí. Další dvě etapy jsou naplánovány až do roku 2025.

Bez kolapsu

Po mostě při loňské první etapě, ve směru od Strakonické ulice k Jižní spojnici, denně projíždělo více než 59 tisíc aut denně, což je proti běžnému stavu o 17 procent méně. Dopravní kolaps se tak nekonal, byť kolony se občas tvořily. Soumostí bylo slavnostně zprovozněno 3. listopadu 1988. Celková částka výstavby činila 483 milionů československých korun a most se stal součástí vnitřního městského okruhu. A do loňska nebyl rekonstruován. Denně ho přejede na 140 tisíc aut a je tak nejvytíženější komunikací v Praze. A jen tak mimochodem: rekonstrukce vyjde celkem na zhruba 600 milionů korun.



Domov U Anežky v Luštěnicích se dočká rozšíření

Krajská rada schválila zadání veřejné zakázky na přístavbu Domova U Anežky v Luštěnicích. Má dojít k rozšíření domova o jedno patro s 18 novými lůžky pro klienty. Předpokládaná cena za stavební práce je téměř 120 milionů korun. S dokončením a uvedením do provozu kraj počítá v průběhu roku 2024.

Předmětem veřejné zakázky je provedení samotné stavby. Co přesně má kraj v plánu vybudovat a jaké budou celkové náklady, upřesňuje radní pro oblast investic, majetku a veřejných zakázek Libor Lesák (ODS):

„Předmětem veřejné zakázky je přístavba jídelny s kuchyní a společenských prostor, včetně sanace vlhkosti původní budovy a rozšíření domova o jedno patro s 18 novými lůžky pro klienty. Náklady na celou stavbu předpokládáme ve výši téměř 120 milionů korun, z prostředků Středočeského kraje pak půjde 95 milionů, zbylých zhruba 24,5 milionu korun bude spolufinancovat Ministerstvo práce a sociálních věcí.“

Domov U Anežky je příspěvkovou organizací Středočeského kraje a zajišťuje sociální služby ve dvou střediscích. V Luštěnicích

je tzv. domov se zvláštním režimem, kde poskytují potřebnou péči lidem, kteří v důsledku psychického onemocnění potřebují pravidelnou pomoc druhé osoby a nemohou již nadále zůstat ve své domácnosti. Druhým zařízením je Domov seniorů v Benátkách nad Jizerou. Kapacita obou středisek Domova U Anežky je 129 uživatelů, přičemž Domov se zvláštním režimem v Luštěnicích v současnosti pečuje o 64 klientů. Kromě plánovaného rozšíření luštěnického domova se zvláštním režimem, kraj navyšuje kapacitu i v dalších zařízeních sociálních služeb. V současnosti probíhá rekonstrukce Domova v Mladé Boleslavi, kde dojde k navyšení kapacity o 18 lůžek, a připravuje se též přístavba nového pavilonu domova seniorů v Jenštejně, čímž kraj navyší kapacitu domova o dalších 26 lůžek. V tuto chvíli se připravuje projektové řešení celé přístavby.

Středočeský kraj má ve své Síti sociálních služeb aktuálně 65 domovů pro seniory, s domovy se zvláštním režimem jde o 95 služeb, ve kterých je asi 6 tisíc lůžek, z toho 4 274 lůžek pro seniory a 1871 lůžek se zvláštním režimem.



Nový pavilon Domova seniorů Jenštejn navýší kapacitu domova o 26 lůžek

V současné době probíhá příprava projektové dokumentace ke stavbě nového pavilonu v areálu jenštejnského domova seniorů. Aktuálně má Domov seniorů Jenštejn kapacitu 166 lůžek v domově pro seniory a pečovatelská služba, kterou domov provozuje zvládne obsloužit dalších 60 klientů v domácím prostředí. Radní pro oblast sociálních věcí Martin Hrabánek komentuje záměr kraje: „Výstavbou nového pavilonu dojde nejen ke zvýšení lůžkové kapacity, zvýší se i pohodlí klientů domova. 70 % nově vybudovaných pokojů bude jednolůžkových, zbylých 30 % pak dvoulůžkových. Součástí bude samozřejmě i nejmodernější vybavení, tak aby klienti domova měli potřebný komfort služeb. Počítáme, že samotná stavba by měla začít zhruba v polovině roku 2024.“

Domov seniorů Jenštejn funguje od roku 1960 a zajišťuje kromě pobytových služeb domova seniorů, také pečovatelské služby terénní či ambulantní formou. Středočeský kraj má ve své Síti sociálních služeb aktuálně 65 domovů pro seniory, ve kterých je asi 6 tisíc lůžek, 4 274 lůžek v domovech pro seniory a 1871 lůžek v domovech se zvláštním režimem.

Stavba nového pavilonu v areálu jenštejnského domova seniorů má zelenou

Výstavbou nového pavilonu získá Domov seniorů Jenštejn dalších 26 lůžek. Nyní bude zpracována projektová dokumentace. Stavba nové budovy začne v příštím roce. Součástí bude samozřejmě i nejmodernější vybavení

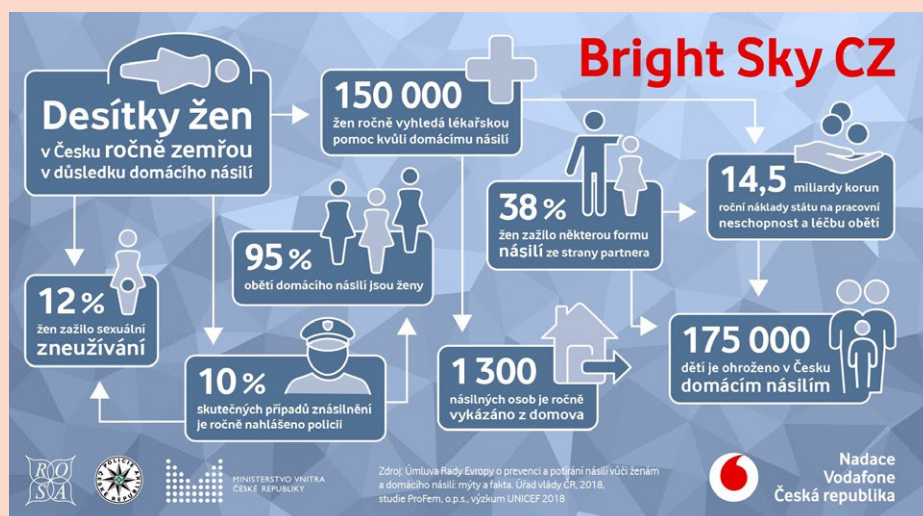
Podrobné informace naleznete na [webu kraje](#)



Středočeský kraj

www.kr-stredocesky.cz

Bright Sky – mobilní aplikace



Aplikace vychází z britské předlohy, která byla upravena podle českého právního a skutkového prostředí. Na vývoji se podílel dvacetičlenný tým ze třech zemí složený v Česku ze zástupců Nadace Vodafone Česká republika, ROSA, Ministerstvo vnitra a Policie České republiky. V aplikaci lze najít i 15 příběhů inspirovaných skutečnými případy, které ukazují příklady stalkingu, obtěžování a sexuálního násilí. Díky mobilní aplikaci Bright Sky CZ to ale společně můžeme změnit. Na jednom místě nabízí bezpečně a důvěrně všechny potřebné informace. **Určena je nejen pro samotné oběti, ale pro každého, kdo má obavy o svoji kamarádku, kolegu, sousedku nebo někoho z rodiny. Aplikace je zdarma.**

Obchůdek 2021+

Obchůdek 2021+

Pokračujeme s podporou venkovských prodejen. Letos rozdělíme minimálně 77 milionu korun. Důvodem jsou rostoucí náklady na energie, se kterými se musí každý potýkat. Účelem dotací je udržení provozu maloobchodu v obcích do 1000 obyvatel na území kraje, na jejichž území se nachází maximálně jedna maloobchodní prodejna s převahou potravin, nápojů a tabákových výrobků v nespecializovaných prodejnách. Proplácené jsou provozní náklady na zaměstnance, kteří se podílejí na chodu

prodejn, na nájem prodejny/skladu, vytápění, osvětlení, pořízení neinvestičního majetku a služby související s provozem a údržbou prostorů, u kterých je možné prokázat, že souvisí s obchodem. Dále bylo možné dotace čerpat na telekomunikační služby a náklady spojené s obsluhou bezhotovostních plateb.

Zaregistrováno a podáno bylo celkem 102 žádostí v celkové výši 7 708 723 Kč. Z toho je 23 žádostí v obcích v HSOÚ za celkem 1 735 791 Kč. (Hospodářsky a sociálně ohrožená území)



Kraj vylepší Portál příspěvkových organizací

Středočeský kraj se zapojí do spolku BISON, který zajišťuje optimální a efektivní podporu výkonu veřejné správy prostřednictvím softwarů vyvíjených právě subjekty veřejné správy. Zakladateli spolku jsou Zlínský kraj, Kraj Vysočina, město Kroměříž a Nové Město na Moravě. Cílem je zlepšit především digitální komunikaci mezi krajem a jeho příspěvkovými organizacemi. Zapojení do spolku, majícího za úkol budování a implementaci sdílených open source počítačových nástrojů, na dnešním jednání schválili krajsí zastupitelé.

Kraj hodlá zefektivnit digitální komunikaci mezi krajem a příspěvkovými organizacemi, které zřizuje. V současné době mu v tom pomáhá počítačový program Portál příspěvkových organizací (Portál PO), kdysi vyvinutý Krajem Vysočina a poté nabídnut dalším regionům k instalaci a provozování. Software už technologicky i funkčně zaostává a kraj jej chce vylepšit.

Portál je chápán jako pracovní nástroj prostřednictvím kterého je možné v každém okamžiku jednoduchým způsobem nastavit harmonogram plnění úkolů, sledovat stav plnění, dodatečně věc komunikovat a upřesňovat.

Řeší duplicity zadání. Jednotná datová základna umožňuje poskytovat datové reporty pro vedení kraje i úřadu a zvyšuje tak komfort pro všechny uživatele. Díky portálu existuje nezpochybnitelná auditní stopa všech operací.

BISON NOVINY MEMORANDUM ČLENOVÉ PROJEKTY DEMOVERZE REFERENCE HELPDESK NEWSLETTER KONTAKT

PORTÁL PŘÍSPĚVKOVÝCH ORGANIZACÍ

Komunikace

- Portál příspěvkových organizací řeší nastavení jednostranného procesu oboustranné komunikace mezi zřizovatelem a jeho příspěvkovými organizacemi.

Spolupráce

- Portál je chápán jako pracovní nástroj, prostřednictvím kterého lze v každém okamžiku jednoduchým způsobem nastavit harmonogram plnění, sledovat jeho stav nebo případně komunikovat a upřesňovat řešení.

Centralizace

- Vše na jednom centrálním místě dostupném odkudkoliv z internetu, jak pro zřizovatele tak pro příspěvkové organizace.

Unifikace výstupů

- Jednotná datová základna umožňuje poskytovat unifikované reporty a zvyšuje tak komfort pro všechny uživatele, případně možnost porovnání organizací.

Kraj chystá celkovou rekonstrukci historického objektu Podlipanského muzea v Českém Brodě



Krajsí radní vyslovili souhlas s vyhlášením veřejné zakázky na zhotovení projektové dokumentace ke stavebnímu povolení pro celkovou rekonstrukci historické budovy Podlipanského muzea v Českém Brodě. Předpokládané náklady akce jsou ve výši 29 milionu korun včetně DPH. Co bude hlavním kritériem pro výběr dodavatele projektové dokumentace ke stavebnímu povolení vysvětluje radní pro oblast investic, majetku a veřejných zakázek Libor Lesák: „Základním kritériem pro hodnocení nabídek je samozřejmě ekonomická výhodnost nabídky. Významnou roli při hodnocení nabídek budou hrát rovněž zkušenosti hlavního architekta, abychom zajistili odbornou kvalitu projektové dokumentace.“ Podlipanské muzeum v Českém Brodě sídlí v pozoruhodné secesní budově postavené podle projektu architekta Antonína Balšánka a tvoří jednu z dominant historické vilové čtvrti

města. „Vzhledem k historické hodnotě budovy plánujeme v rámci rekonstrukce provést rovněž historický průzkum celého objektu,“ uvádí radní Lesák.

Podlipanské muzeum je součástí Regionálního muzea v Kolíně, které je zadavatelem veřejné zakázky. Celkové náklady na projektovou dokumentaci jsou odhadovány na 29 milionu korun. Kraj počítá s financováním z 85 % z Operačního programu IROP, zbývajících 15 % pak bude hrazeno z rozpočtu Středočeského kraje. Se zahájením samotné rekonstrukce kraj počítá v průběhu příštího roku.

Podlipanské muzeum v Českém Brodě bylo založeno již v roce 1896. Muzejní expozice přibližují památnou bitvu u Lipan (30. 5. 1434) a ve zkratce také starší dějiny někdejšího královského města Český Brod. Každoročně se zde koná také několik sezónních výstav a doprovodných programů.

Info z dopravy

Vybrané kontakty z odboru dopravy:

Středočeské jízdné Informační linka
Rozpočet a přívozy Ing. Kateřina Špetová
Oblast železniční dopravy a záchytná parkoviště
P + R Odbor veřejné mobility

tel.: 257 280 844

tel.: 257 280 976

tel.: 257 280 807

Speciální stavební úřad dle zákona č. 13/1997 Sb. o pozemních komunikacích (silnice I. třídy) Mgr. Iveta Jelínková tel.: 257 280 139
Zimní údržba – Krajská správa a údržba silnic Středočeského kraje tel.: 724 799 159

Od 1. dubna se mění ceny jízdného ve vnějších tarifních pásmech PID

Na základě rozhodnutí Středočeského kraje, schválené Zastupitelstvem Středočeského kraje, dochází od 1. dubna 2023 ke změnám tarifu ve vnějších tarifních pásmech PID. Úprava tarifu reaguje na růst inflace, energetickou krizi a na další podněty od cestujících a partnerů v systému. Přináší sjednocení podmínek u jednotlivých

jízdenek při použití na železnici, podporu cestování na delší vzdálenosti, zastropování ceny časových kupónů, zavedení 10měsíčního časového kupónu pro vnější pásma a zavedení tzv. firemního jízdného, které umožní nákup přenosných časových kupónů. Vzhledem k inflaci dochází ke zvýšení ceny jízdného pro jednotlivou jízdu na

krátkou vzdálenosti. Delších jízdních dob se změny téměř nedotknou, nebo naopak dojde k jejich zlevnění. Ještě výhodnější budou předplatní kupony nebo celodenní jízdenky.

Změny u jízdenek pro jednotlivou jízdu
U jednotlivého jízdného dochází ke sloučení

stávajícího jízdného za 14 Kč a 22 Kč

(dvoupásmové jízdenky na 15 a 30 minut) do jedné jízdenky s jízdným za 20 Kč a časovou platností 15 minut. Tato jízdenka neplatí v Praze (pásma P, 0, B), a to ani v případě zastávky zařazené do pásma B, 1 na území Prahy, ale naopak nově je možno ji použít i ve vlacích PID, což znamená sjednocení podmínek a zřehlednění tarifu z pohledu cestujících.

U jízdenek za 30 Kč a výše nedochází ke změně ceny, ale pouze ke zkrácení časové platnosti jízdenky (vždy o 30 minut až do maximální časové platnosti 180 minut pro jízdenky na 8 a více tarifních pásem).

Je nutné hlídat pásmovou, ale i časovou platnost jízdenky, v některých případech nelze využít z časových důvodů jízdenku i pro návrat. Z tohoto důvodu byla navržena snížená cena celodenních jízdenek.

U celodenních jízdenek pro území Středočeského kraje **dochází k výraznému zlevnění** a zároveň zavedení nové celodenní jízdenky pro nejpoužívanější mimopražská pásma 1–4. Ta bude stát 80 Kč. Cílem je podpořit pravidelné využívání veřejné hromadné dopravy, zvýšit komfort cestujících spočívající v potřebě jediné jízdenky na den a snížit tak i zpoždění spojů způsobené nákupem jízdenek u řidiče.

**Ceny a časové platnosti základních jízdenek PID pro jednotlivou jízdu**

Počet pásem	Časová platnost	Cena
2 (neplatí na území hl. m. Prahy)	15 minut	20 Kč
3	30 minut	30 Kč
4 (neplatí v pásmu P)	60 minut	40 Kč
5	90 minut	50 Kč
6	120 minut	60 Kč
7	150 minut	70 Kč
8	180 minut	80 Kč
každé další pásmo	vždy 180 minut	+10 Kč

Ceny jednodenních (24 hodinových) jízdenek

	Původní cena	Cena od 1. 4. 2023
Pásma 1-4	x	80 Kč
Všechna vnější pásma	180 Kč	140 Kč
Praha + pásma 1-4	200 Kč	160 Kč
Praha + všechna vnější pásma	300 Kč	240 Kč

**Změny u předplatního jízdného pro vnější pásma**

Vzhledem k dlouhodobé podpoře předplatitelů časových jízdních dokladů a cestujících dojíždějících ze vzdálených částí Středočeského kraje je **nově zastropována cena časového kuponu na 7 vnějších pásmech**, což znamená zavedení celokrajského časového jízdného v roční výši pod 20 000 Kč. Tento síťový kupon pro všechna vnější tarifní pásma bude stát 2 050 Kč v měsíční platnosti, 5 515 Kč ve čtvrtletní a 19 450 v roční platnosti. O něco dražší pak bude takový kupon rozšířený o dojezdové pražské pásmo 0 (vč. B). Dalším motivačním prvkem pro vyšší užívání časových kuponů je kromě zastropování ceny na 7 vnějších pásmech také zvýšení cen pouze o 5 % u zbylého sortimentu časového jízdného.

Na základě dlouhodobé poptávky jsou nově ke stávajícím kuponům zavedeny ještě 10měsíční kupony (pouze v elektronické podobě), jejichž využití se předpokládá zejména u žáků a studentů do 26 let. Pro kategorii Student 18–26 let bude omezeně volitelný začátek platnosti v období od 15. 8. do 1. 11.

Nově se zavádí také přenosné předplatní jízdné pro vnější tarifní pásma ve výši 135 % obyčejného jízdného, které umožní anonymní použití časových kuponů primárně pro firemní zákazníky, kteří využijí tyto jízdní doklady jako bonus pro své zaměstnance nebo pro služební cesty.

Další obecné informace

Procentuální výše slev pro děti, studenty, seniory a další slevové kategorie se nemění.

Prodej předplatních kuponů za současné ceny (počátek platnosti nejpozději 31. 3. 2023) je možný do 31. 3. 2023. Nákup za nové ceny je možný až od 1. 3. 2023 (při nákupu s 30 až 60denním předstihem) - počátek platnosti 1. 4. 2023. Zpětný odkup nevyužitých plnocenných jízdenek pro jednotlivou jízdu bude umožněn od 1. 4. do 31. 10. 2023. Zpětný výkup zvýhodněných a zvláštních jízdenek pro jednotlivou jízdu nebude možný, jízdenky je nutné do 31. 3. 2023 využít.

Na středočeské železnice vyjedou nové RegioPantery

Zastupitelé Středočeského kraje schválili nasazení 22 nových, elektrických jednotek známé pod obchodním označením RegioPanter. Kraj tak využije opce, kterou mu umožnila smlouva uzavřená s Českými drahami před 4 lety. Středočeský kraj opět zvýší kvalitu cestování na železnici. Využije opce a nechá nasadit 22 nových elektrických jednotek RegioPanter pro 240 cestujících (EMU 240). Projekt na dnešním zasedání schválili krajsí zastupitelé. Nové jednotky vyjedou na konci roku 2024 a výrazně tak pomohou již dnes přetíženým jednotkám CityElefant.

Celý projekt zapadá do koncepce transformace veřejné dopravy ve Středočeském kraji tak, aby byla dlouhodobě udržitelná a kvalitní. Bude se jednat o první zcela nové elektrické vlakové soupravy dodané na středočeské a pražské koleje po 12 letech. „Jsem potěšen, že zastupitelstvo tento krok schválilo. Je načase nahrazovat zastaralý vozový park novou technikou. Zároveň musíme reagovat na neustále rostoucí poptávku po přepravě v rámci regionální dopravy v kraji i v Praze a také na postupné dokončování modernizace železniční sítě, kde je průběžně zaváděn zabezpečovač ETCS,“ konstatuje Petr Borecký, radní pro oblast veřejné dopravy.

Foto: České dráhy



Nákup nových, nízkopodlažních vlaků přes České dráhy je pro kraj výhodný. Dopravce totiž má na dodávku jednotek uzavřenu rámcovou smlouvu na 90 kusů, je tedy schopen jejich včasné nasazení skutečně zajistit. Jednotky mají být, mimo jiné, nasazovány v rámci aktuálního uceleného dopravního konceptu – je provozně výhodné, aby jednotky byly pořízeny a následně provozovány ČD, mj. i s ohledem na možnost variability na různých výkonech podle aktuálních potřeb kraje. Zároveň nebude nutné doinstalovávat finančně nákladný zabezpečovač ETCS, jako u starších jednotek. Panteri totiž mají zabezpečovač už z výroby.

Nové vlaky jsou uzpůsobeny pro napájení oběma trakčními systémy v ČR (3 kV DC, 25 kV

50 Hz). V komfortní výbavě nechybí klimatizace, elektrické zásuvky, bezdrátové připojení pomocí technologie wi-fi, nebo oddíl 1. třídy. *„Dodání jednotek předpokládáme do konce roku 2024, tj. s plným nasazením pravděpodobně od počátku platnosti jízdního řádu 2024/2025. Nasadíme je na linky lince S4/U4 Praha – Kralupy nad Vltavou – Ústí nad Labem, chceme je nasadit i na linku spěšných vlaků R41 Praha – Kolín s prodloužením vybraných spojů do Kutné Hory a Čáslavi. Ve špičkách pracovního dne pak budou nasazovány zdvojené jednotky v úsecích Praha – Kralupy n. Vltavou a Praha – Kolín. Kapacita vlaku se tak přiblíží pěti stem místům k sezení,“* uzavírá Petr Borecký.

Stavba dalšího úseku dálnice D6 je zahájena

U Obec Hořesedly na Rakovnicku dnes začaly stavební práce na dalším úseku dálnice D6. Stavba naváže na aktuálně budovaný úsek, který je zároveň obchvatem Krupé. Prodloužení dálnice výrazně přispěje ke zvýšení bezpečnosti a plynulosti dopravy a také ke zkrácení přepravní doby mezi Prahou a Karlovými Vary, resp. Chebem. Zlepší se také celková dostupnost krajů Středočeského a Karlovarského, což zvýší jejich atraktivitu pro investory i občany. V obcích, kterými vede současná spojnice (I/6) se naopak zlepší životní podmínky, sníží se riziko nehod chodců a cyklistů a dojde také k poklesu imisní zátěže a hluku. Hotovo by mělo být v roce 2025.

Ředitelství silnic a dálnic – ŘSD, které se stará o silnice prvních tříd a dálnice, uvedlo, že během následujících týdnů plánuje zahájit stavbu dalšího úseku, který bude obchvatem Hořoviček. Na základní kámen poklepal ministr dopravy Martin Kupka, radní Středočeského kraje pro oblast veřejné dopravy Petr Borecký, ředitel ŘSD, zástupci obcí, stavebních firem atd.



Přspěvek na Cyklostezku Srbsko!

Krajsí zastupitelé schválili smlouvy o spolupráci obce Srbsko a Středočeského kraje na projektu „Cyklostezka Srbsko“. Kraj se zároveň zavazuje poskytnout obci příspěvek ve výši 200 tisíc korun na projektovou dokumentaci pro stavební povolení. Zároveň bude kraj žádat o dotaci z fondů EU nebo SFDI a zajistí poté realizaci a financování akce stejně jako správu a údržbu zrealizovaného projektu.

Závazek obce ve smlouvě je předat kraji projektovou dokumentaci stavby, převést pozemky dotčené cyklostezkou ve vlastnictví obce do vlastnictví kraje před zahájením realizace stavby a postoupit práva a povinnosti ze stavebního povolení kraji. Zastupitelstvo obce Srbsko schválilo smlouvu dne na konci listopadu loňského roku, rada kraje věc projednala v lednu 2023.

Radní pro oblast veřejné dopravy Petr Borecký vysvětluje detaily projektu: *„Pokračujeme v naší podpoře budování sítě cyklostezek ve středních Čechách. Nový úsek cyklostezky bude součástí dálkové páteřní cyklotrasy č. 3 a mezinárodní trasy EuroVelo 4. Vznikne tak nová stezka pro pěší a cyklisty se společným provozem o délce 2 km na území obce Srbsko. Chodci a cyklisté již nebudou nuceni využívat frekventovanou a úzkou silnici, která je pro jejich bezpečný pohyb nevhodná.“* Na nový úsek navazuje další připravovaný projekt cyklostezky, jehož realizace zajistí bezpečné bezmotorové spojení Srbska a Karlštejna.

Realizace Cyklostezky Srbsko je v souladu s platnou Koncepcí rozvoje cyklistiky ve Středočeském kraji na období 2017–2023 tak, že naplňuje cíl realizace dálkových a regionálních páteřních tras na území kraje a cyklistických propojení Prahy a Středočeského kraje.

Mohlo by se hodit

Výkonová data za tento školní rok

MŠMT zveřejnilo výkonová data za školní rok 2022/2023. Je možné se z nich dozvědět počty jednotlivých stupňů škol, počty žáků, kteří je navštěvují, kolik učitelů v nich učí nebo počty asistentů pedagoga.

Zdroj: MŠMT. Výkonová data škol za rok 2022/2023.

<https://www.msmt.cz/vykonova-data-skol-za-rok-2022-2023>

SIC: Za ušima! Mrkněte na první díl zbrusu nového podcastu



STŘEDOČESKÉ
INOVAČNÍ
CENTRUM

První díl podcastu Za ušima věnujeme restaurátorství. Co se dá u památek vymyslet za inovace? A jak se dají udělat moderní,

a přitom historická okna? Tak na to vám odpoví exkluzivní host Libor Ptáček, zakladatel kutnohorské firmy **Rekonstrukce památek**.

Ponořte se do příběhu člověka, který projektoval národně kulturní centrum v Tunisu, a zároveň zúročil mimořádné zahraniční zkušenosti v tuzemsku.

Co ho přimělo, aby založil malou řemeslnou

firmu v Kutné Hoře? Jak to, že dokáže zrekonstruovat fasádu historické budovy tak, že obstojí před památkáři i moderními požadavky ambiciózních investorů? A jakou konkurenční výhodu jeho firmě přináší prototyp unikátního inovativního okna, který vytvořila v rámci programu **Středočeského inovativního centra**? Pusťte si podcast Za ušima **ZDE**.

Aktualizace Programu na podporu podnikatelských průmyslových parků Smart Parks - nová šance pro obce a města

Dne 13. října 2022 Ministerstvo financí č.j. MF-28391/2022/1903-3 schválilo aktualizaci č. 2 programu Smart Parks for the Future. Program je zaměřen na rozvoj stávajících průmyslových zón ve smyslu zkvalitnění infrastruktury včetně opatření pro snížení negativních klimatických dopadů, regeneraci lokalit brownfieldů a na přípravu podnikatelských parků s menší rozlohou pouze v místech, kde převažuje celospolečenský význam pro jejich realizaci. Intervence státu v rámci budování inovativních podnikatelských parků přispěje k lepší připravenosti české ekonomiky na nástup průmyslu 4.0, zlepšení atraktivity podnikatelského prostředí zejména pro umístění investic

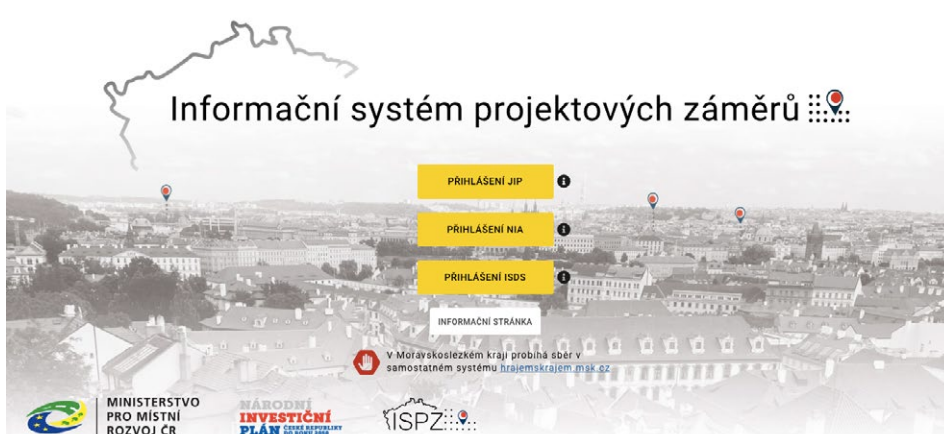
s vysokou přidanou hodnotou a malých a středních podniků, vyrovnaní regionálních disparit a snížení negativních dopadů na životní prostředí. Program slouží pro realizaci projektů, jejichž cílem je rozvoj infrastruktury pro předem konkrétně neurčeného uživatele nemovitosti. Tato infrastruktura je uživatelům nemovitostí dostupná za otevřených, transparentních a nediskriminačních podmínek. Bližší informace jsou uvedeny na webových stránkách Ministerstva průmyslu a obchodu: **Aktualizace Programu na podporu podnikatelských průmyslových parků Smart Parks for the Future | MPO**

Ministerstvo pro místní rozvoj ve spolupráci s kraji spustilo v srpnu 2021 Informační systém projektových záměrů (ISPZ)

Obce, města, kraje a další subjekty jsou opakovaně tázány různými státními institucemi a dalšími aktéry na své priority, plány a připravené projekty. Sesbíraná data často nebývají systematicky zpracována a zanalyzována, výsledky nejsou zveřejňovány a nedochází ke sdílení sesbíraných dat mezi jednotlivými relevantními institucemi. S tím je konec díky ISPZ.

Ministerstvo pro místní rozvoj ve spolupráci s kraji spustilo v srpnu 2021 **Informační systém projektových záměrů (ISPZ)**. Systém je primárně určen pro sběr projektových záměrů obcí, krajů a jimi zřízených organizací a orgánů státní správy, nicméně sem své projektové záměry může vložit prakticky kdokoli, tedy jak ekonomický subjekt, tak i fyzická osoba.

Spuštěním ISPZ vznikl **jednotný a přehledný** informační systém pro dlouhodobý sběr a průběžnou správu projektových záměrů, který sníží byrokratickou zátěž a přinese **kvalitní a jednotná data**. Tyto aktuální informace budou dále zpracovávány pro účely tvorby strategických dokumentů, analýz a nastavení cílů regionální a dotační politiky. V brzké



budoucnosti bude také systém propojen s jednotlivými dotačními tituly a včas upozorní na vyhlášenou výzvu, jež odpovídá danému projektovému záměru a nabídnout další způsoby jeho využití.

Je vhodné do něj vkládat projekty investiční i neinvestiční, strategického významu (tj. nikoliv např. provozní výdaje nebo drobné opravy), u kterých dosud nebyla zahájena realizace. Přihlášení do ISPZ je možné prostřednictvím autentizačních a autorizačních systémů státní

správy: **Informačního systému datových schránek (ISDS), Národního bodu pro identifikaci a autentizaci (NIA) a Jednotného identitního prostoru (JIP)**. V nich potom probíhá registrace uživatelů a nastavení účtů. Přístupové údaje do nich lze následně použít pro vstup do ISPZ.

V případě dotazů neváhejte kontaktovat krajského administrátora, Kristiána Kuszniřuka. email: kuszniuruk@kr-s.cz, telefon: +420 777 499 818.

Vyhlášení soutěže „Obec přátelská rodině a seniorům 2023“

Odbor inspekcí, výkonu akreditací, financování v oblasti sociálních služeb, sociálněprávní ochrany dětí a sociální práce Ministerstva práce a sociálních věcí ČR ke dni 24. ledna 2023 soutěž „Obec přátelská rodině a seniorům 2023“.

Metodiku Ministerstva práce a sociálních věcí pro soutěž **Obec přátelská rodině a seniorům 2023** (dále jen „Metodika“) a **Dotáčnickou žádost o poskytnutí neinvestiční dotace MPSV ze státního rozpočtu** na realizaci prorodinných a proseniorských aktivit na místní úrovni pro rok 2023 naleznete pod tímto textem.

Žádosti o poskytnutí neinvestiční dotace (příhlášky) je možné zasílat do 10. března 2023. Žadatele bychom rádi upozornili na nutnost dodržení platné Metodiky a postupů dle aktuálního znění. Předkládání vyplněných Žádostí o dotaci bude probíhat **pouze** zasláním všech potřebných dokumentů do **datové schránky** s následujícím označením: K rukám: odbor 26

Předmět zprávy: Obec přátelská rodině a seniorům 2023 – název obce.

Současně je žadatel povinen informovat vyhlášovatele o podání



žádosti prostřednictvím e-mailu na adresu soutez@mpsv.cz.

Oddělení financování sociálních služeb sociální práce a SPOD bude žadatelům plně k dispozici pro telefonické konzultace, osobní konzultace po předchozí domluvě a rovněž emailové konzultace.

Kontakt: Mgr. Dominika Horáková, DiS. (dominika.horakova@mpsv.cz)

Dotazníkové šetření k rozvoji obecního bydlení



Dotazník připravil Svaz měst a obcí ČR ve spolupráci s Ministerstvem pro místní rozvoj. Cílovou skupinou respondentů jsou obce II. a III. typu (ORP a POÚ). Získaná data využije MMR pro přípravu programů podporujících investice do výstavby bydlení a rekonstrukcí stávajícího bytového fondu a rovněž při přípravě zákona o podpoře v bydlení. Poslouží také jako podklad pro případné změny v právní úpravě nájemních vztahů. Vámi vyplněné údaje budou významným podkladem pro nastavení výše zmíněných politik

souvisejících s bydlením, prosíme Vás proto o co nejúplnější vyplnění dotazníku. Dotazník prosím vyplňte primárně elektronicky této adrese:

<https://bit.ly/SMOCRdotaznikbydleni>,

a to nejpozději **do 15. března**.

Povinné jsou jen první otázky nutné pro identifikaci obce, dále lze odpovědět jen ty otázky, které jsou pro vás relevantní a máte potřebné informace. V případě dotazů se neváhejte obrátit na Mgr. Claudia Varhol (varhol@smocr.cz, +420 721 367 537)

Plán odpadového hospodářství (POH) na roky 2016–2024

Jedním z cílů POH je maximálně využívat co nejvíce odpadů. Ve Středočeském kraji není zařízení na využívání smíšeného komunálního odpadu. Jedním z cílů POH je vybudování zařízení na energetické využívání SKO. Aby bylo možné přepravit SKO ze vzdálenějších obcí, bylo by nutné vybudování sítě překládacích stanic do zařízení umístěném na území kraje (odklon od skládkování).

Kraj proto zadal zpracovat studie Aktivity na podporu realizace opatření k naplnění cílů POH Středočeského kraje – Překládací stanice, která navazovala na předcházející studie o překládacích stanicích, které Středočeský kraj zadal v letech 2014 a 2016. Hlavním cílem studie bylo posouzení možnosti železniční přepravy odpadů do koncových zařízení za účelem jejich energetického využití.



Ve studii byly shrnuty zjištění a návrhy předchozích studií, které se věnovaly především optimálnímu umístění překládacích stanic s využitím pozemků zejména ve vlastnictví obcí, vybavení stanic a využití vhodných druhů dopravy (silniční, železniční). Aktualizace z r. 2016 se zabývala prognózou produkce vhodných komunálních odpadů (KO), které nebude možné skládkovat, v širších spádových oblastech s variantním začleněním části Prahy a některých území vybraných ORP v okolních krajích pro ZEVO ČEZ v lokalitě Horní Počaply. Rovněž řešila rámcově možnost nákladní železniční přepravy se dvěma v té době významnými přepravci.

Ve studii bylo provedeno základní zhodnocení produkce a stavu nakládání s komunálními odpady, a to především z hlediska míry jejich využití a množství skládkovaných odpadů. Byl proveden odhad vývoje produkce KO, kterých se týká omezení a zákaz skládkování. Rovněž bylo provedeno zhodnocení dostupných zařízení pro odstraňování nebo využití smíšených KO a dalších složek KO, které se nerecyklují. Studie se pokusila také vyhodnotit připravenost a snahu obcí řešit využití KO, které nebude možné skládkovat.

Hlavní část studie se věnovala podrobně posouzení možnosti železniční přepravy odpadů z obcí do koncových zařízení ZEVO. Studie popsala možnosti technického řešení a příklady realizované železniční přepravy odpadů v ČR. Hodnotila také ekonomiku různých variant přepravy dle použitých kontejnerů a technologie nakládky a stanovila základní podmínky pro realizaci železniční přepravy odpadů pro jednotlivé objednatelé.

Součástí je také uvedení nákladů na odpadové hospodářství obcí, především pak na nakládání se smíšeným KO, který tvoří největší nákladovou položku. Náklady na sběr, svoz a zejména pak přepravu

odpadů budou jedním z hlavních faktorů pro využití konkrétních ZEVO obcemi a ovlivní také výši ceny za energetické využití odpadů v ZEVO (gate fee), do kterých bude nutné promítnout ceny přepravy odpadů z překládacích stanic (tj. ze vzdálenějších obcí).

Studie se pokusila také vyhodnotit připravenost a snahu obcí řešit využití KO, které nebude možné skládkovat. Do průzkumu se zapojilo 38 % obcí (48 % obyvatel) kraje. Necelá polovina obcí vidí jako hlavní řešení zajištění energetického využití těchto odpadů (případně v kombinaci s tříděním - 4,4 % obcí). S překládacími stanicemi a jejich významem je obeznámeno 55 % obcí. Jejich výstavbu ale většina obcí neplánuje. Dle šetření provedeného u odpadových firem a obcí je na území kraje provozováno několik překládacích stanic, přičemž většina stanic komerčních firem přijímají KO z obcí asi jen do 30 % kapacity, ostatní tvoří odpady jiných původců. Ve studii je zmíněno několik záměrů firem na budování dalších překládacích stanic.

Hlavní část studie se věnuje podrobně posouzení možnosti železniční přepravy odpadů z obcí do koncových zařízení ZEVO. Studie popisuje možnosti technického řešení a příklady realizované železniční přepravy odpadů v ČR. Hodnotí také ekonomiku různých variant přepravy dle použitých kontejnerů a technologie nakládky. Stanoví základní podmínky pro realizaci železniční přepravy odpadů pro jednotlivé objednatele. Podmínky železniční přepravy se od posledního šetření v r. 2016 velmi změnilly. V současné situaci (neexistence dostupných ZEVO) nelze definovat konkrétní místa pro překládku kontejnerů pro využití železniční dopravy ve Středočeském kraji.

Konkrétní možnosti určení místa překládacích stanic pro železniční dopravu bude možné definovat až na základě konkrétní poptávky objednatele, která může vzejít pro konkrétní oblast od původce, jako jsou obce nebo sdružení obcí, ale i od svozové firmy nebo definovaného subjektu od provozovatele ZEVO, vzešlého např. na základě vypsání výběrového řízení.

Možnosti využití železniční dopravy pro přepravu vhodných odpadů produkovaných obcemi a dalšími původci ve Středočeském kraji do ZEVO jsou v současnosti nejisté. Studie naznačila podmínky této přepravy v dynamicky se měnícím prostředí.

Dle těchto podmínek je zřejmé, že nákladní přeprava odpadů po železnici



není pro nejbližší období ekonomicky a organizačně nevhodnějším řešením pro přepravu odpadů z překládacích stanic do ZEVO, a to zejména vzhledem ke krátkým přepravním vzdálenostem, omezenému grafikonu nákladní přepravy a vysokým měrným nákladům v Kč/t, které jsou nyní více než dvojnásobné ve srovnání se silniční dopravou. Středočeský kraj, resp. krajský úřad bude ve vazbě na nový Plán odpadového hospodářství České republiky zpracovávat krajský plán, ve kterém by, kromě dalších oblastí, měla být zohledněna síť vhodných zařízení pro energetické využití zbytkových KO, které nebude možné skládkovat, a to s ohledem i na připravované projekty v okolních krajích. Středočeský kraj by měl i nadále spolupracovat s ČEZ jako investorem kapacitního ZEVO na území kraje. Toto zařízení bude klíčové pro většinu středočeských obcí pro odklon KO od skládkování. Ve vazbě na tato zařízení (případně další, pokud budou realizována) kraj může podpořit přípravu a výstavbu překládacích stanic zejména pro potřeby obcí, které budou nutné pro efektivní přepravu odpadů do ZEVO.

Kraj by měl i nadále sledovat možnosti železniční přepravy odpadů na svém území a poskytovat obcím metodickou a další podporu při její případné realizaci.

Celá studie je k dispozici na webových stránkách SK. Odkaz najdete **ZDE**.

STRATeduka

Starostky a starostové obcí, vytváříte strategické dokumenty a chcete zlepšit jejich dopad?

Chcete vědět, proč spousta strategických dokumentů končí „v šuplíku“?

Chcete umět lépe pracovat s daty a s budoucností?

Chcete se inspirovat zkušenostmi strategů z jiných úřadů?

Zajímají Vás zahraniční trendy strategického řízení?

Právě pro vás Ministerstvo pro místní rozvoj ČR připravilo **STRATeduku** – kombinovaný vzdělávací kurz zaměřený na rozvoj kompetencí v oblasti strategického plánování a řízení.

Kurz je ale určen i pro úředníky, volené zástupce samospráv a ty, kteří mají na starost přípravu či implementaci konkrétního strategického dokumentu, případně pro ty zástupce, kteří do tvorby strategií aktivně vstupují.

Přihlaste se na jeden z následujících aktivních běhů v roce 2023:



Běh č. 1 proběhne ve dnech 11., 13. a 18. dubna

Běh č. 2 proběhne ve dnech 25., 27. dubna a 4. května

Běh č. 3 proběhne ve dnech 16., 18. a 23. května

Místo konání je vždy v Praze, v budově

Ministerstva pro místní rozvoj ČR, Letenská 3, Praha (zasedací místnost Konírna).

Kurz je pro účastníky zdarma a rezervace probíhají na těchto **KONTAKTECH**.

TRENDY V OBLASTI ZÁVISLOSTÍ. ROZHOVOR S PROTIDROGOVÝM KOORDINÁTOREM MICHALEM KOBZÁNĚM

Prevence v problematice látkových i nelátkových závislostí je velice aktuální a důležité téma. Je potřeba aktivně upozorňovat a informovat společnost. Proto je obsahem tohoto článku zajímavý rozhovor s krajským protidrogovým koordinátorem Středočeského kraje panem Michalem Kobzáněm. Samotný rozhovor si připravila manažerka prevence kriminality paní Veronika Kučerová.

Jaké jsou aktuální trendy v oblasti závislostí a návykových látek?

Aktuálně se na vládní úrovni připravuje návrh dekriminlizace konopí a vytvoření regulovaného trhu s konopím. Hlavním cílem pověřené expertní pracovní skupiny je příprava rámcového návrhu k regulaci trhu s konopím v ČR, který bude následně předložen vládě jako podklad pro rozhodování o nové legislativě. První návrh zákona by měla pracovní skupina předložit do konce března tohoto roku. Záměrem je dekriminlizovat nakládání s konopím a vytvořit přísněji regulovaný trh, než je například s tabákovými výrobky. Bude možné samopěstování, pěstování a sdílení konopí v konopných klubech, dále vytvoření sítě licencovaných výrobců, distributorů a prodejců a vývozců a samozřejmě vše má podléhat příslušnému zdanění a tím tak dojde k zajištění významného příjmu do státního rozpočtu, ze kterého by měla být i určitá částka alokována na prevenci v oblasti závislostí. Stejnou cestou se vydávají i jiné evropské státy např. Německo, Nizozemsko, Lucembursko a Malta. Dále bych chtěl především upozornit na problém volně dostupných a nijak neregulovaných výrobků, které obsahují mimo jiné i látky se závislostním potenciálem či dokonce látky psychoaktivní. Jedná se o nikotinové sáčky, kratom, výrobky obsahující HHC, CBD apod. Látky v nich obsažené sice nejsou v seznamu návykových látek a nejsou považovány za vysoce rizikové, nicméně s nadměrným užíváním se poji rizika vzniku závislosti a je zde i určité riziko toxicity. To neplatí pro nikotin, ten je uveden v seznamu jedů a byl již prokázán jeho vysoký závislostní potenciál. Jako velký problém vnímáme rozšíření těchto látek mezi dětmi. Nicméně vlada se touto problematikou prostřednictvím několika expertních skupin zabývá a hledá řešení. Pravděpodobnou cestou spíše než úplný zákaz, bude regulace těchto výrobků omezením jejich dostupnosti a jistou formou zdanění dle škodlivosti. Situace pokročila kupředu u nikotinových sáčků. V lednu tohoto roku byla Poslaneckou sněmovnou schválena dlouho očekávaná novela zákona 65/2017 Sb., o ochraně zdraví před škodlivými účinky návykových látek, která dostupnost nikotinových sáčků značně omezuje. Zejména zakazuje jejich prodej osobám mladším 18 let a dále omezuje prodej tzv. na dálku a bez množství ověření věku kupujícího. Nikotinové sáčky se tak dostávají na úroveň tabákových výrobků. Novela zákona by měla vejít v účinnost v polovině tohoto roku. Spolu s touto novelou vejde v účinnost i vyhláška Ministerstva zdravotnictví, která upravuje požadavky na složení, vzhled, jakost a vlastnosti nikotinových sáčků bez obsahu tabáku, označování nikotinových sáčků bez obsahu tabáku, včetně zakázaných prvků a rysů.



V čem spatřuješ jejich největší nebezpečí?

V současné době v absenci legislativy, která by upravovala jejich uvádění na trh. Zejména kvalitu výrobků, jejich složení a obsah a množství účinných látek. Například kratom, ten nelze považovat za potravinu, doplněk stravy ani jako lék. Vznáš se tak někde v prostoru bez zařazení do některé z těchto kategorií, ač je ve své podstatě určen ke konzumaci. Nejčastěji je na trh uváděn jako sběratelský předmět, nebo předmět pro výzkumné a vědecké účely. Nicméně způsob prezentace nasvědčuje tomu, že je určen ke konzumaci. Nepodléhá tedy přísným potravinářským standardům kvality a nikdo neví, co výrobky s kratomem obsahují, jaké účinné látky, a hlavně jejich množství. Ruku v ruce s nízkou informovaností o způsobu užívání a rizicích s tím spojených je riziko předávkování, nadměrného užívání, a dokonce vzniku závislosti vysoké. Velké nebezpečí v současné době spočívá také v dostupnosti těchto výrobků. Jejich prodej není nijak regulován, není omezen věkem a ani není omezen způsob jejich distribuce. Lze je sehnat na internetu, v obchodech, a dokonce i v automatech na nádražích, ale i v blízkosti škol. Prodej není věkově omezen a při prodeji na dálku chybí jakékoliv ověření například i jen vizuální. V současné době není bohužel neobvyklé užívání nikotinových sáčků, kratomu, a dokonce i konopných látek dětmi na základních školách. Jak jsem již uvedl, problém těchto nijak neregulovaných látek našťastí vlada řeší a chce vytvořit právní normy, které by trh s nimi regulovaly. Ministerstvo zdravotnictví navrhuje zapsání kratomu na seznam návykových látek.

Jak se změnila situace v oblasti závislostí?

Užívání návykových látek v ČR se v posledních letech nijak zásadně nemění, a to jak v počtu uživatelů, tak i v preferenci užívaných látek. Nejčastěji užívanou nelegální drogou jsou konopné látky (THC), dále pak extáze, halucinogeny a poté pervitin a kokain. Ovšem mezi rizikově užívanými látkami právě vede poslední zmiňovaný pervitin a opioidy. Počet rizikových uživatelů návykových látek, tedy těch, kteří užívají injekčně jakékoliv návykové látky a/nebo dlouhodobě nebo pravidelně užívají pervitin a opioidy, je odhadován na 44,2 tis. z toho je 42,2 tis. injekčních uživatelů. Tento počet se nijak významně nemění. Zajímavým postřehem adiktologických služeb je zvyšující se průměrný věk těchto uživatelů, který aktuálně činí cca 35 let. Co se změnilo, tak chápání závislosti a přístup k nim. Politika v oblasti závislostí již není jen protidrogovou politikou, zaměřenou pouze na užívání drog, ale zabývá se všemi druhy závislostí. Mezi ně patří závislosti látkové, vzniklé na

základě užívání návykových látek, ale také o závislosti nelátkové, jež zahrnují hazardní hraní a takzvané digitální závislosti, které v poslední době představují závažný problém. V souvislosti s přesunem mnoha lidských činností do digitálního světa, ať už je to práce, zábava, komunikace, tak dochází k nadměrnému užívání internetu, chytrých telefonů, digitálních her a sociálních sítí. Toto nadměrné užívání pak v mnoha případech přechází do závislosti a má v podstatě stejné negativní dopady nejen na jedince a jeho zdraví, ale také na jeho okolí a sociální vazby např. rodinu a přátele, tedy ty skutečné fyzické a nikoliv virtuální. Takže v současné době hovoříme o takzvané integrované politice v oblasti závislostí, zabývající se všemi druhy závislostí a vnímající jejich propojenost a vzájemné ovlivňování.

Je podle Tebe prevence účinná?

Rozhodně. Jsem přesvědčen, že bez prevence by to nešlo. Již programy primární prevence rizikového chování na školách se zabývají různými patologickými jevy, mimo jiné i předcházení vzniku a rozvoje závislostního chování. Je velice důležité s tímto děti seznamovat, hovořit s nimi, vysvětlovat, a hlavně naslouchat jim. Je to ale nejen úlohou školského systému, ale zejména rodičů. A právě proto je také třeba dostatečně informovat společnost, rodiče, zaměstnance škol atd. o nových trendech a látkách, které se dostávají na trh a které se dostávají bohužel i k dětem. O účinnosti prevence také vypovídá veliký zájem ze strany škol o různé preventivní aktivity a programy dlouhodobé primární prevence. Vidíme to i například na množství žádostí o dotace ze Středočeského Fondu prevence, kde bychom velice rádi vyhověli všem žádostem, což ale není vzhledem k omezeným finančním prostředkům možné. Nicméně se daří tyto prostředky ve

fondu navyšovat, za což jsme velice rádi. Neméně důležitá je také činnost adiktologických služeb, které pomocí tzv. harm reduction přístupu přispívají k prevenci dopadů závislostního chování nejen na samotného uživatele, ale i na celou společnost, např. snižují rizika šíření infekčních nemocí, snižují sekundární drogovou kriminalitu apod.

Jaké bys podnikl další kroky či projekty v oblasti závislostí?

Mělo by se o problematice závislostí více mluvit a více informovat společnost o nových látkách, které jsou volně dostupné, a zejména riziku, které s sebou přinášejí. Chceme i v rámci Středočeského kraje téma závislostí více zviditelnit a informovat o nových trendech a látkách, které se dostávají na trh. Středočeský kraj podpořil vznik zmiňované novely regulující dostupnost nikotinových sáčků, stejně tak bychom chtěli podpořit i regulaci kratomu a dalších obdobných látek. Co se týká projektů, rádi bychom v tomto roce podpořili rozšíření tzv. FIXPOINT kontejnerů, tedy malé plechové uzamčené boxy, které jsou určeny k odkládání injekčních stříkaček a případně jiného drobného zdravotnického materiálu pocházejícího od uživatelů návykových látek. Kontejnery jsou umístovány na vytípaná a pečlivě vybraná místa například s vysokými nálezy injekčních stříkaček, ve sociálně vyloučených lokalitách s vyšší přítomností uživatelů návykových látek apod. Projekt vznikl v Praze a již několik let tam síť takovýchto kontejnerů úspěšně provozuje organizace Progressive, o.p.s. V loňském roce byl první takovýto kontejner ve Středočeském kraji umístěn ve městě Příbram ve spolupráci organizace Magdaléna, o.p.s. a města Příbram. Rádi bychom jejich počet navýšili a rozšířili do více regionů Středočeského kraje.



Informace o krajském úřadě, novinky a užitečné informace naleznete:



Chybí vám v obsahu nějaké téma? Chcete se na něco zeptat? Máte připomínky?
Pište na adresu obce@kr-s.cz.