

*ODP*  
Krajský úřad Středočeský kraj  
Doručeno: 30.12.2008  
188660/2008/KUSK  
listy: 1 přílohy: 1  
druh: svazek  
Krajský úřad Středočeský kraj  
OŽPZ - odd. nakládání:  
Zborovská 11  
150 21 Praha 5

Krajský úřad Středočeský kraj  
Doručeno: 30.12.2008

188660/2008/KUSK

listy: 1

přílohy: 1

druh: svazek



22314497

7

Věc : Žádost o vydání souhlasu:

1. K provozování zařízení k nakládání s odpady – sběr a zpracování autovraků a k provoznímu řádu zařízení – provozovna Čáslav
2. K nakládání s nebezpečnými odpady produkovanými v souvislosti s provozem zařízení

1. Žádost v rozsahu dle §1 vyhl. č. 383/2001 Sb., o vydání souhlasu k provozování zařízení k nakládání s odpady – sběr a zpracování autovraků

Žádáme Vás tímto, jako příslušný orgán státní správy, o vydání souhlasu dle § 14, zák. č. 185/2001 Sb., o odpadech k provozování zařízení k nakládání s odpady a provoznímu řádu zařízení.

**Provozovatel:**



**V příloze této žádosti Vám přikládáme ve dvou vyhotoveních provozní řád zařízení zpracovaný dle § 14 zákona o odpadech a vyhl. č. 352/2008 Sb., o podrobnostech nakládání s autovraků**

Při zpracování této žádosti bylo využito ustanovení odst. 3), § 1, vyhl. č. 383/2001 Sb., o podrobnostech nakládání s odpady:

*„ 3) Pokud jsou některé z náležitostí žádosti o udělení souhlasu k provozování zařízení uvedené v odstavcích 1 a 2 obsahem provozního řádu zařízení, mohou být v žádosti obsaženy formou odkazu na příslušná ustanovení provozního řádu.“*

Žádost je dále podávána na základě dopisu KÚ SK, OŽPZ Praha, č.j. 162834/2008/KUSK ze dne 5.listopadu 2008, který byl zaslán provozovatelům zařízení ke sběru a zpracování autovraků, a na základě odůvodnění rozhodnutí č.j. 124638/2008/KUSK ze dne 10.12.2008, kterým byl naší společností vydán souhlas ke změně provozního řádu pro provozovnu Čáslav.

V provozovně Čáslav v roce 2008 již bylo provozováno v souladu s platnou legislativou zařízení ke sběru a výkupu odpadů.

Náležitosti žádosti o souhlas k provozování zařízení dle odst. 1) § 1, vyhl. č. 383/2001 Sb. o podrobnostech nakládání s odpady:

- a) *obchodní firmu nebo název, právní formu a sídlo, je-li žadatel právnickou osobou; jméno a příjmení, obchodní firmu, bydliště a místo podnikání, liší-li se od bydliště, je-li žadatel fyzickou osobou*
- b) *identifikační číslo žadatele, bylo-li přiděleno*
- c) *označení a adresu všech provozoven, kde je využívání, odstraňování, sběr nebo výkup odpadů provozován, včetně doložení právního vztahu žadatele k předmětné provozovně, nejde-li o mobilní zařízení*
- d) *jméno, příjmení a místo trvalého pobytu nebo pobytu fyzické osoby nebo fyzických osob oprávněných jednat jménem žadatele*

**Údaje požadované body a), b), c), d) jsou prakticky všechny uvedeny v provozním řádu na titulní straně a v části č. A).1.) Základní údaje o zařízení**

Jak je zde uvedeno, je majitelem objektu (pozemků a staveb), na kterých se zařízení nachází, společnost PILC REALITY s.r.o., Komenského 2466/15a, 46601 Jablonec nad Nisou, IČ 27287661. Jako podklad k doložení právního vztahu žadatele k předmětné provozovně uvádíme, že mezi vlastníkem a provozovatelem zařízení byla uzavřena dohoda, dle které vlastník souhlasí se změnou užívání pozemků a staveb a jejich následným využíváním provozovatelem za účelem provozování zařízení k nakládání s odpady.

Kopie této dohody včetně situování nemovitostí v katastru nemovitostí a výpisu vlastnického listu z katastru – **viz. příloha této žádosti.**

- e) *kopii podnikatelského oprávnění (např. živnostenský list) nebo kopii výpisu z obchodního rejstříku nebo kopii zřizovací listiny žadatele*

**Viz příloha této žádosti.**

- f) *jméno, příjmení odpadového hospodáře a doklady o jeho odborné způsobilosti podle § 15 odst. 6 zákona, pokud žadatel má podle § 15 zákona povinnost určit odpadového hospodáře,*

Provozovatel dosud nesplňuje podmínky stanovené odst. 1), §15, zák.č. 185/2001 Sb., pro ustanovení funkce odpadový hospodář.

- g) *název, účel a technický popis zařízení včetně všech zařízení souvisejících, popis technologického postupu nakládání s odpadem v zařízení označení a adresu všech provozoven, kde je využívání, odstraňování, sběr nebo výkup odpadů*

**Údaje požadované bodem g) jsou uvedeny kompletně v provozním řádu zařízení.**

- h) *seznam druhů odpadů podle Katalogu odpadů, se kterými bude v zařízení nakládáno*

**Viz. bod A)2.1.) a příloha č. 2.) provozního řádu zařízení**

*i) popis přístupových tras k zařízení ve vztahu k jednotlivým druhům dopravy odpadů do zařízení*

**Přístupové trasy k zařízení jsou vedeny po stávajících místních silničních komunikacích** (silnice č. I/ 38), nejsou odlišné od stávajících komunikací a realizací zařízení nedojde k zásadnímu navýšení provozu na těchto komunikacích a v této části Čáslavi, než je tomu doposud.

**Viz. část A.)1.) a příloha č. 1.) provozního řádu zařízení.**

*j) způsob skladování odpadů v zařízení*

**Viz. část A.)1.), A.)2.), A.) 3.), A.) 4.) , a další provozního řádu zařízení**

*k) návrh sledování (monitoringu) vlivu provozu zařízení na okolní životní prostředí a zdraví lidí*

**Viz. body B.)3.), A.)3.1.), A.)5.), a další provozního řádu zařízení**

*l) plán odborného vzdělávání pracovníků zařízení*

**Viz. bod A.)7.), A.)8.) a příloha č. 6. provozního řádu zařízení**

Obsluha zařízení a odpovědní pracovníci absolvují pravidelné školení týkající se nakládání s odpady. Ostatní proškolení týkající se bezpečnosti práce, požární ochrany, řízení motorových vozidel a vysokozdvizných vozíků, a ostatních souvisejících oblastí je prováděno v termínech stanovených zvláštními předpisy platnými pro tyto oblasti.

*m) pokud je souhlas k provozování zařízení vydáván k již existujícímu zařízení, doklad o souladu zařízení se zvláštními právními předpisy*

**Viz. příloha této žádosti**

Dne 2.10.2006 bylo vydáno MěÚ Čáslav, Odborem výstavby a regionálního rozvoje rozhodnutí č.j. Výst. 19695/06, 5091/2006-Ob, které je již v právní moci, a kterým se povoluje požadovaná změna v užívání stavby – části nemovitostí v areálu bývalého závodu KOSMOS ulice Pražská v Čáslavi určených ke skladování materiálů a obalů na **zařízení k nakládání s odpady.**

*n) návrh provozního řádu a návrh na zavedení provozního deníku.*

**Pro provozovnu – zařízení ke sběru a zpracování autovraků byl v rozsahu stanoveném vyhl. 352/2008 Sb., zpracován provozní řád – viz. příloha.**

**V provozním řádu – bod A.)9.) a příloha č. 7 provozního deníku - je návrh na zavedení provozního deníku zařízení zpracovaný s ohledem na charakter zařízení.**



## **2. K nakládání s nebezpečnými odpady produkovanými v souvislosti s provozem zařízení**

Ve smyslu § 16 odst. 3) zákona o odpadech Vás současně žádáme o souhlas k nakládání s nebezpečnými odpady produkovanými v zařízení v souvislosti s jeho činností - viz. příloha č. 2) provozního řádu, část „Seznam možných odpadů produkovaných v zařízení v souvislosti s jeho provozem“.

Odpady produkované v zařízení budou uloženy v určených označených sběrových nádobách umístěných v prostoru uzavřená haly ( viz. příloha č.1. provozního řádu zařízení) a následně předány ke zneškodnění oprávněné osobě.

V případě potřeby na další doplnění informací nás, prosím, kontaktujete.

Děkujeme předem za kladné vyřízení naší žádosti.

S pozdravem



V Kutné Hoře dne: 2008-12-29

Přílohy žádosti: dle textu

## Souhlas vlastníka stavby ke změně užívání stavby

### **Majitel těchto nemovitostí a pozemků v k.ú. Čáslav**

- St. 2870 – zastavěná plocha a nádvoří – výměra 2544 m<sup>2</sup> – s trojlodní skladovou
- St. 3086 – zastavěná plocha a nádvoří – výměra 55 m<sup>2</sup> – s nájezdovou mostní váhou
- č. 1196/1 – ostatní plocha, manipulační plocha – výměra 9749 m<sup>2</sup> – zpevněná plocha - část vyasfaltovaná a část vypanelovaná (dříve z části využívána jako skládka uhlí)
- č. 1195/2 – ostatní plocha, jiná plocha - výměra 576 m<sup>2</sup> – zatravněná plocha
- č. 2035/3 – ostatní plocha, neplodná půda – výměra 383 m<sup>2</sup> – zatravněná plocha
- č. 1194/6 – ostatní plocha, jiná plocha - výměra 1728 m<sup>2</sup> – zatravněná plocha
- Stavby:
- bez č.p. na stav. parcele č. 2870 – technická vybavenost – trojlodní skladová hala – cca 52,5 x 48,5 m (2544 m<sup>2</sup>)
- bez č.p. na stav. parcele č. 3086 – technická vybavenost – nájezdová mostová váha a vážní domek
- St. 3087 – zastavěná plocha a nádvoří – výměra 16 m<sup>2</sup>
- Č. 1196/3 - ostatní plocha – výměra - 1579 m<sup>2</sup>

CZ NUTZ4	čís.	0205	Kutná Hora
okres	čís.	3205	Kutná Hora
obec - ZUJ (Základní územní jednotky) CZNUTS5	čís.	534005	Čáslav
katastrální území (ÚTJ)	čís.	618349	Čáslav
Obec s rozšířenou působností (ORP)	čís.	2104	Čáslav

**PILC REALITY s.r.o., Komenského 2466/15a, 46601 Jablonec nad Nisou, IČ 27287661**  
Společnost je od 14.února 2006zapsána v OR vedeném Městským soudem v Ústí nad Labem (oddíl C, vložka 22693) jako společnost s ručením omezeným

- **Jednatelé s.r.o.:**
- **Jiří Pilc,**
- **tel.:** 327 525 542, 327 523 570, fax. 327 525 542, mobil-602 646 414, e-mail: pilc@cmail.cz
- **Tomáš Pilc,**
- **tel.:** 327 525 542, 327 523 570, fax. 327 525 542, mobil - 606 646 414, e-mail: pilc@cmail.cz
  
- Způsob jednání za společnost: Každý z jednatelů jedná jménem společnosti samostatně

**souhlasí se změnou užívání stavby v rozsahu návrhu navrhovatele změny užívání stavby, společnosti :**

**PILC ODPADY s.r.o., Kutná Hora, Malín č.p. 335, PSČ 284 01, IČ : 629 67 223**

- **Statutární zástupci:**
- **Jednatelé s.r.o.:**
- **Jiří Pilc,**

- **tel.:** 327 525 542, 327 523 570, fax. 327 525 542, mobil-602 646 414, e-mail: pilc@cmail.cz
- **Tomáš Pilc,**
- **tel.:** 327 525 542, 327 523 570, fax. 327 525 542, mobil - 606 646 414, e-mail: pilc@cmail.cz
- Způsob jednání za společnost: Každý z jednatelů jedná jménem společnosti samostatně
- Společnost je zapsána v OR vedeném Městským soudem v Praze (oddíl C , vložka 44002 jako společnost s ručením omezeným s předmětem podnikání (mimo jiné) podnikání v oblasti nakládání s odpady (mimo činnost uvedenou v příl. č.3 zák.455/91 Sb. a podnikání v oblasti nakládání s nebezpečnými odpady.

**Změna spočívá ve využití částí nemovitostí a pozemků z prostorů a ploch ke skladování materiálů a obalů na zařízení k nakládání s odpady v rozsahu : sběr, výkup, soustřeďování, skladování a úprava odpadů formou třídění nebo mechanického dělení před jejich využitím nebo odstraněním a činnosti s tímto související.  
Doklad o vlastnictví a rozsah změny: viz. Příloha č. 1 tohoto dokumentu.**

Za majitele nemovitostí :

**PILC REALITY s.r.o., Komenského 2466/15a, 46601 Jablonec nad Nisou**

**Jiří Pilc, jednatel společnosti**

**PILC REALITY s.r.o.**  
 Komenského 2466/15a  
 466 01 Jablonec nad Nisou  
 ☎ 602 64 64 14 fax 327 52 55 42  
 IČO 272 87 661 DIČ CZ27287661

Za navrhovatele změny :

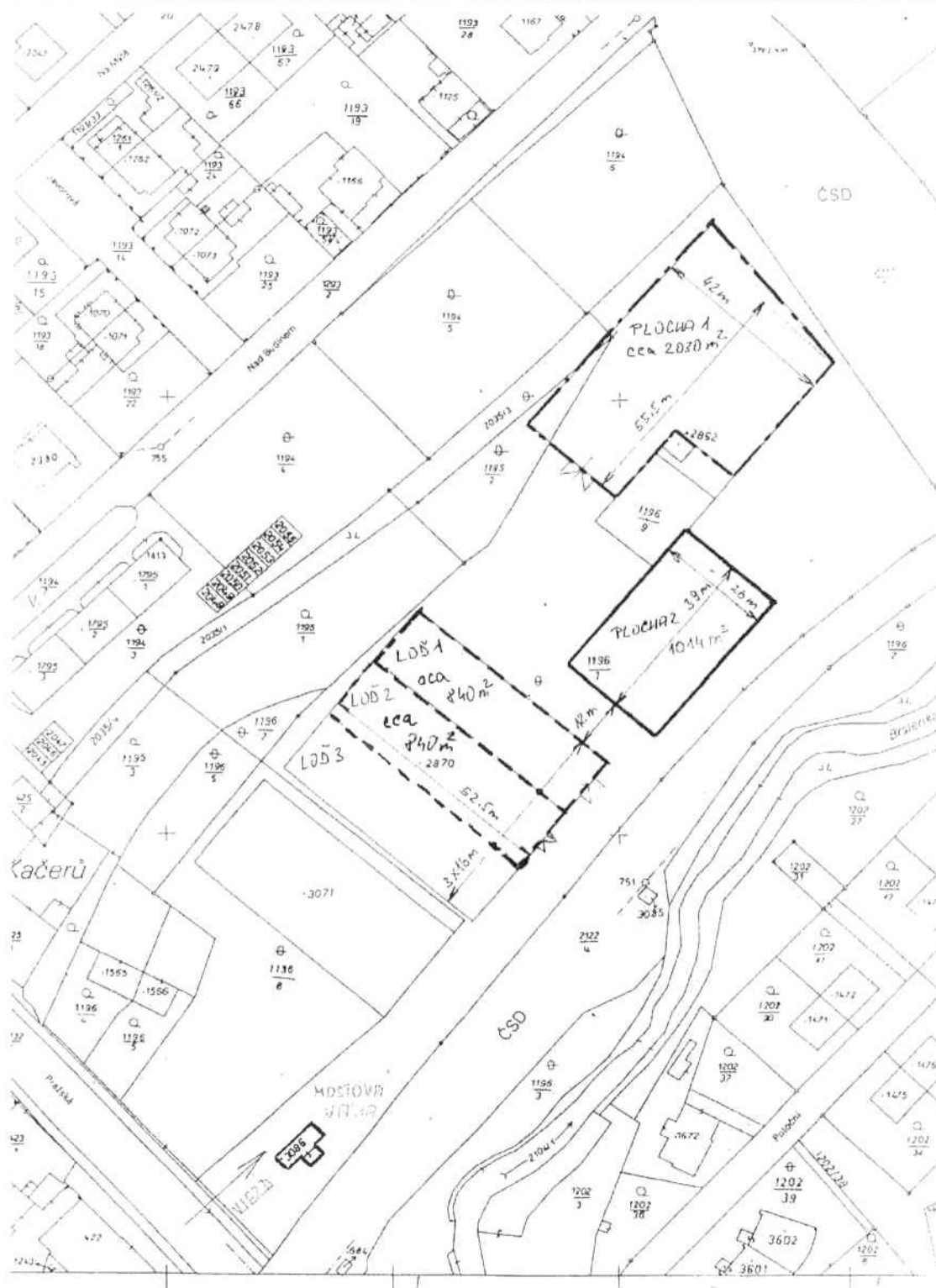
**PILC ODPADY s.r.o., Kutná Hora, Malín č.p. 335, PSČ 284 01**

**Tomáš Pilc, jednatel společnosti**

**PILC ODPADY s.r.o.**  
 Malín č.p. 335, 284 01 Kutná Hora  
 IČO 629 67 223 DIČ CZ62967223  
 ☎ 606 64 64 14 fax 327 525 542

**V Kutné hoře dne : 2006-05-15**

# PŘÍLOHA Č. 1 K SOUHLASU VLASTNÍKŮ KE ZMĚNĚ UŽÍVÁNÍ STAVB.



VÝPIS Z KATASTRU NEMOVITOSTÍ k datu:29.05.2006 09:10

Okres: 3205 Kutná Hora

Obec: 534005 Čáslav

území: 618349 Čáslav

List vlastnictví: 11566

V kat. území jsou pozemky vedeny ve dvou číselných řadách (St. = stavební parcela)

Vlastník, jiný oprávněný	Identifikátor	Podíl
Vlastnické právo PILC REALITY s.r.o., Komenského 2466/15a, Jablonec nad Nisou, 466 01 Jablonec nad Nisou 1	27287661	

B Nemovitosti

Pozemky					
Parcela	Výměra [m2]	Druh pozemku	Způsob využití	Způsob ochrany	
St. 2870	2544	zastavěná plocha a nádvoří			
St. 3086	55	zastavěná plocha a nádvoří			
St. 3087	16	zastavěná plocha a nádvoří			
1194/6	1728	ostatní plocha	jiná plocha		
1195/2	576	ostatní plocha	jiná plocha		
1196/1	9749	ostatní plocha	manipulační plocha		
1196/3	1579	ostatní plocha	nepločná půda		
2035/3	383	ostatní plocha	nepločná půda		

Budovy

Typ budovy	Část obce, č. budovy	Způsob využití	Způsob ochrany	Na parcele
bez čp/če		tech.vyb		St. 2870
bez čp/če		tech.vyb		St. 3086
bez čp/če		obč.vyb		St. 3087

B1 Jiná práva - Bez zápisu

C Omezení vlastnického práva

Typ vztahu	Oprávnění pro	Povinnost k
• Věcné břemeno chůze a jízdy		
	Parcela: St. 3071	Parcela: 1196/1 V-3814/2004-205
	Listina Smlouva o zřízení věcného břemene - úplatná dle geom.plánu č.1444-178/2004 ze dne 22.12.2004. Právní účinky vkladu práva ke dni 23.12.2004.	
		V-3814/2004-205
• Věcné břemeno chůze a jízdy		
	Budova: bez čp/če na parc. St. 2862 Parcela: 1196/1	V-2472/2005-205
	Listina Smlouva kupní, o zřízení věcného břemene - úplatná podle geometrického plánu č. 1451-194/2004 a 1435-154/2004 ze dne 23.08.2005. Právní účinky vkladu práva ke dni 29.08.2005.	
		V-2472/2005-205
• Věcné břemeno chůze a jízdy		
	Parcela: St. 2862	Parcela: 1196/1 V-2472/2005-205
	Listina Smlouva kupní, o zřízení věcného břemene - úplatná podle geometrického plánu č. 1451-194/2004 a 1435-154/2004 ze dne 23.08.2005. Právní účinky vkladu práva ke dni 29.08.2005.	
		V-2472/2005-205



VÝPIS Z KATASTRU NEMOVITOSTÍ k datu: 29.05.2006 09:10

Okres: 3205 Kutná Hora

Obec: 534005 Čáslav

Území: 618349 Čáslav

List vlastnictví: 11566

V kat. území jsou pozemky vedeny ve dvou číselných řadách (St. = stavební parcela)

Typ vztahu

Oprávnění pro

Povinnost k

Věcné břemeno chůze a  
jízdy

Parcela: 1196/9

Parcela: 1196/1

V-2472/2005-205

Listina Smlouva kupní, o zřízení věcného břemene - úplatná podle geometrického plánu č.  
1451-194/2004 a 1435-154/2004 ze dne 23.08.2005. Právní účinky vkladu práva ke dni  
29.08.2005.

V-2472/2005-205

Jiné zápisy - Bez zápisu

Nabývací tituly a jiné podklady zápisu

Listina

• Smlouva kupní ze dne 28.03.2006. Právní účinky vkladu práva ke dni 29.03.2006.

V-924/2006-205

Pro: PILC REALITY s.r.o., Komenského 2466/15a, Jablonec nad Nisou, RČ/IČO: 27287661  
466 01 Jablonec nad Nisou 1

• Smlouva kupní ze dne 25.04.2006. Právní účinky vkladu práva ke dni 02.05.2006.

V-1322/2006-205

Pro: PILC REALITY s.r.o., Komenského 2466/15a, Jablonec nad Nisou, RČ/IČO: 27287661  
466 01 Jablonec nad Nisou 1

Vztah bonitovaných půdně ekologických jednotek (BPEJ) k parcelám - Bez zápisu

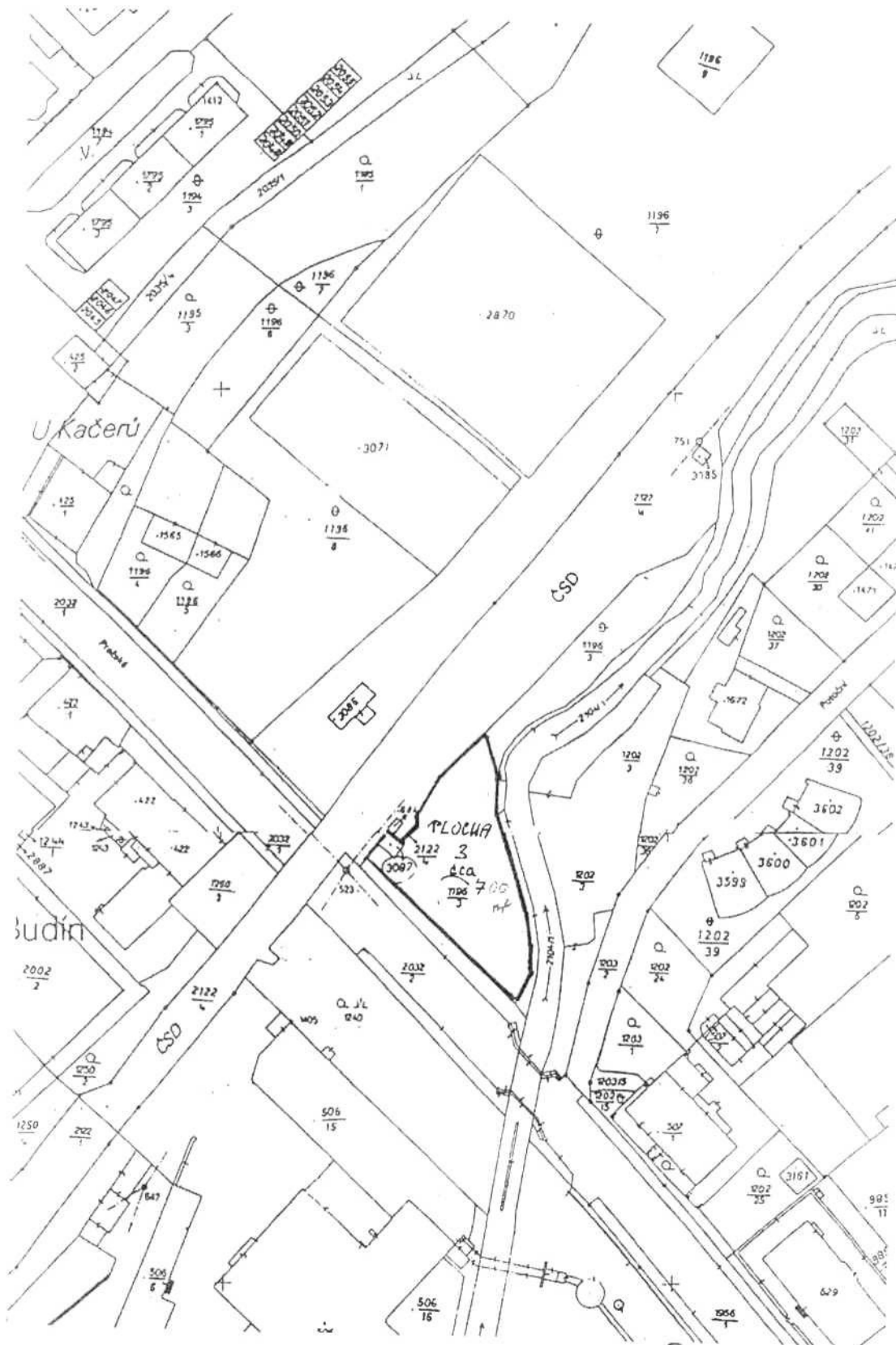
Katastrální úřad pro Středočeský kraj, Katastrální Vyhotoveno: 29.05.2006 09:10:10  
pracoviště Kutná Hora

Vyhotovil: Platonová Kateřina

Izení PÚ: ... 15.7.2006

Podpis, razítko:





VÝPIS Z KATASTRU NEMOVITOSTÍ k datu: 29.05.2006 09:13

Okres: 3205 Kutná Hora Obec: 534005 Čáslav  
 st.území: 618349 Čáslav List vlastnictví: 11566  
 V kat. území jsou pozemky vedeny ve dvou číselných řadách (St. = stavební parcela)

A Vlastník, jiný oprávněný	Identifikátor	Po
Vlastnické právo PILC REALITY s.r.o., Komenského 2466/15a, Jablonec nad Nisou, 466 01 Jablonec nad Nisou 1	27287661	

ČÁSTEČNÝ VÝPIS

B Nemovitosti					
Pozemky					
Parcela	Výměra (m <sup>2</sup> )	Druh pozemku	Způsob využití	Způsob ochrany	
St. 3087		16 zastavěná plocha a nádvoří			
1196/3	1579	ostatní plocha	neplošná půda		
Budovy					
Typ budovy	Část obce, č. budovy	Způsob využití	Způsob ochrany	Na parcele	
	bez čp/če	obč.vyb		St. 3087	
B1 Jiná práva - Bez zápisu					
C Omezení vlastnického práva - Bez zápisu					
D Jiné zápisy - Bez zápisu					
E Nabývací tituly a jiné podklady zápisu					

Listina

\* Smlouva kupní ze dne 25.04.2006. Právní účinky vkladu práva ke dni 02.05.2006.  
 V-1322/2006-205  
 Pro: PILC REALITY s.r.o., Komenského 2466/15a, Jablonec nad Nisou, 466 01 Jablonec nad Nisou 1, RČ/IČO: 27287661

F Vztah bonitovaných půdně ekologických jednotek (BPEJ) k parcelám - Bez zápisu

Katastrální úřad pro Středočeský kraj, Katastrální pracoviště Kutná Hora Vyhотовeno: 29.05.2006 09:13:47

Vyhотовil: Platonová Kateřina

Řízení PÚ: ... 1579/2006 ...

Podpis, razítko:

*Platonová*



1. V ý p i s z obchodního rejstříku, vedeného Městským soudem v Praze oddíl C, vložka 44002

**!!! U P O Z O R N Ě N Í !!!**

Tento výpis má pouze **informativní** charakter.

Data pro jeho vytvoření byla získána z počítačové sítě INTERNET. V případě, že se domníváte, že obsahuje chyby, obraťte se prosím na rejstříkový soud.

**Datum zápisu:** 25.března 1996  
**Obchodní firma:** PILC ODPADY s.r.o.  
**Sídlo:** Kutná Hora, Malín č.p. 335, PSČ 284 01  
**Identifikační číslo:** 629 67 223  
**Právní forma:** Společnost s ručením omezeným

**Předmět podnikání:**

- výroba, vývoj, opravy, úpravy, přeprava, nákup, prodej, půjčování, uschovávání, znehodnocování a ničení zbraní
- výroba, opravy, úpravy, nákup, prodej, půjčování, uschovávání, přeprava, znehodnocování a ničení střeliva
- provádění zahraničního obchodu s vojenským materiálem v rozsahu povolení vydaného podle zákona č. 38/1994 Sb.
- Koupě zboží za účelem jeho dalšího prodeje a prodej (nevztahuje se na nákup a prodej zboží uvedený v příloze č.1 a 3 zák. 455/91 Sb. ve znění pozdějších předpisů).
- Nakládání s odpady. (Mimo činnost uvedenou v příloze č.3 zák.455/91 Sb.,ve znění pozdějších předpisů.
- podnikání v oblasti nakládání s nebezpečnými odpady
- činnost technických poradců v oblasti životního prostředí
- zprostředkování obchodu
- zprostředkování služeb
- realitní činnost
- pronájem a půjčování věcí movitých
- nákup a prodej, půjčování, vývoj, výroba, opravy, úpravy, uschovávání, skladování, přeprava, znehodnocování a ničení bezpečnostního materiálu

**Statutární orgán:**

**jednatel:** Tomáš Pilc, r.č. 741115/0846  
Kutná Hora, Šipší, 17.listopadu 102, PSČ 284 01  
den vzniku funkce: 4.dubna 2008

Jménem společnosti jedná každý jednatel samostatně a podepisuje tak, že k napsané obchodní firmě připojí svůj podpis kterýkoliv z jednatelů.

Prokuristé mají oprávnění zcizovat nemovitosti a zatěžovat je a k zastupování a podepisování jsou oprávnění každý samostatně.

**Společníci:**

NGIF a.s.  
Praha 5, náměstí 14. října 1307/2, PSČ 150 00  
Identifikační číslo: 281 99 138

**Vklad:** 100 000,- Kč

**Splaceno:** 100 %  
Obchodní podíl: 100%

**Základní kapitál:** 100 000,- Kč

Tento výpis je neprodejný a byl pořízen na Internetu (<http://www.justice.cz>).

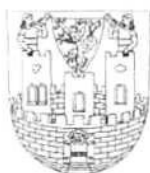
Dne: 29.12.08 18:11:41

Údaje platné ke dni 29.12.2008, 6:00



Kopie rozhodnutí MěÚ Čáslav, Odboru výstavby a regionálního rozvoje, č.j. Výst. 19695/506, 5091/2006-Ob ze dne 2.10.2006 o povolení změny v užívání stavby (rekolaudace na zařízení k nakládání s odpady)

DOŠLO DNE - 6 - 10 - 2006



**Městský úřad Čáslav**  
**odbor výstavby a regionálního rozvoje**  
Nám. Jana Žižky z Trocnova 1, 286 01 Čáslav

Č.j.: Výst. 19695/06, 5091/2006-Ob  
Vyřizuje: Ladislava Obořilová  
e-mail.: obořilova@meucaslav.cz  
Tel.: 327300220

Čáslav, dne 2. října 2006

**Navrhovatel:**

PILC ODPADY, s. r. o. Kutná Hora, IČ 629 67 223  
Malín 335  
284 01 Kutná Hora I

**ROZHODNUTÍ**  
**POVOLENÍ ZMĚNY V UŽÍVÁNÍ STAVBY**

Dne 7.8.2006 podala PILC ODPADY, s. r. o. Kutná Hora, IČ 629 67 223, Malín 335, 284 01 Kutná Hora I, návrh na vydání rozhodnutí o změně v užívání stavby: části nemovitostí v areálu bývalého závodu KOSMOS ulice Pražská v Čáslavi určených ke skladování materiálů a obalů na zařízení k nakládání s odpady na pozemcích: stavební parcely číslo 2870, 3086 a 3087 a pozemkové parcely 1196/1 (část) a 1196/3 (část) v katastrálním území: Čáslav.

Městský úřad Čáslav, odbor výstavby a regionálního rozvoje, jako stavební úřad příslušný dle ustanovení § 117 zákona č. 50/1976 Sb., o územním plánování a stavebním řádu, ve znění pozdějších předpisů (dále jen "stavební zákon"), návrh projednal a na základě výsledků řízení podle § 85 odst. 1 stavebního zákona

**p o v o l u j e**

změnu v užívání stavby: části nemovitostí v areálu bývalého závodu KOSMOS ulice Pražská v Čáslavi určených ke skladování materiálů a obalů na zařízení k nakládání s odpady na pozemcích: stavební parcely číslo 2870, 3086 a 3087 a pozemkové parcely 1196/1 (část) a 1196/3 (část) v katastrálním území: Čáslav.

**Pro nový způsob užívání stavby se stanoví tyto podmínky:**

1. Stavba bude užívána pouze k výše uvedenému účelu.
2. Přimo na pracoviště, kde se bude pracovat s látkami, které mohou poškodit zdraví zaměstnanců, bude zajištěna tekoucí pitná voda a zařízení k výplachu oka tekoucí pitnou vodou.

3. Jakékoliv stavební změny a úpravy mimo udržovací práce, lze provádět jen na základě rozhodnutí stavebního úřadu.
4. Stavba musí být udržována v dobrém technickém stavu.
5. Vlastník stavby je povinen uchovávat dokumentaci stavby po celou dobu jejího užívání, při změně vlastnictví tuto předat novému majiteli.

### Odůvodnění

Dne 7.8.2006 obdržel Městský úřad Čáslav, odbor výstavby a regionálního rozvoje, návrh na povolení změny v užívání stavby: části nemovitosti v areálu bývalého závodu KOSMOS ulice Pražská v Čáslavi určených ke skladování materiálů a obalů na zařízení k nakládání s odpady na pozemcích: stavební parcely číslo 2870, 3086 a 3087 a pozemkové parcely 1196/1 (část) a 1196/3 (část) v katastrálním území: Čáslav, kterou podala PILC ODPADY, s. r. o. Kutná Hora, IČ 62967223, Malín 335, 284 01 Kutná Hora I. Uvedeným dnem bylo zahájeno řízení.

Stavební úřad opatřením ze dne 4.9.2006 oznámil zahájení řízení všem známým účastníkům řízení, a to: PILC ODPADY, s. r. o. Kutná Hora, IČ 62967223, Malín 335, 284 01 Kutná Hora I, a PILC REALITY s.r.o., Komenského 2466, 466 01 Jablonec nad Nisou I, a dotčeným orgánům státní správy. Námitky účastníků nebyly v řízení uplatněny.

K projednání návrhu současně nařídil ústní jednání spojené s místním šetřením na den 19.9.2006, o jehož výsledku byl sepsán protokol.

Stavební úřad v provedeném řízení přezkoumal předložený návrh na změnu užívání stavby, projednal jej s účastníky řízení a s dotčenými orgány státní správy. Stanoviska dotčených orgánů státní správy byla zkoordinována a zahrnuta do podmínek rozhodnutí.

Na podkladě výsledků provedeného řízení dospěl stavební úřad k závěru, že povolenou změnou v užívání stavby nebudou ohroženy životy ani zdraví osob a nedojde k poškození životního prostředí ani k narušení jiných veřejných zájmů.

### Poučení

Proti tomuto rozhodnutí se lze odvolat do 15 dnů ode dne jeho oznámení. Odvolání se podává u zdejšího stavebního úřadu s potřebným počtem stejnopisů tak, aby jeden stejnopis zůstal správnímu orgánu a aby každý účastník dostal jeden stejnopis. Odvolání bude postoupeno Krajskému úřadu Středočeského kraje k rozhodnutí.

Užívat stavbu k novému účelu je možno až po nabytí právní moci tohoto rozhodnutí.



Ladislava Obořilová  
vedoucí odboru

Část nájemní smlouvy č. 0059/2006 o pronájmu sociálního zařízení



## SMLOUVA O NÁJMU NEBYTOVÝCH PROSTOR

číslo: 0059/2006

uzavřená dle zák. č. 116/1990 Sb., o nájmu a podnájmu nebytových prostor,  
mezi smluvními stranami:

Obchodní firma: **GLOM s.r.o.**

se sídlem: **Rilská 3172, Praha 4 – Modřany, PSČ 143 00**

IČ: **271 65 043**

DIČ: **CZ27165043**

bankovní spojení: **Česká spořitelna, a.s., pobočka Praha 10**

číslo účtu: **297995319/0800**

jednající: **Vladimírem Hübschem, jednatelem společnosti**

### Jako pronajímatel

a

Obchodní firma: **PILC ODPADY s.r.o.**

se sídlem: **Malín č.p.335, Kutná Hora, PSČ 284 01**

IČ: **62967223**

DIČ: **CZ62967223**

jednající: **Tomášem Pilcem, jednatelem**

### Jako nájemce

#### **I.**

#### **Předmět nájmu**

1. Pronajímatel je na základě Kupní smlouvy o převodu nemovitosti ze dne 23.08.2005 vylučným vlastníkem souboru nemovitostí nacházejících se na adrese Pražská 162, Čáslav, zapsané na LV č. 59, pro katastrální území Čáslav, obec Čáslav, okres Kutná Hora, u Katastrálního úřadu pro Středočeský kraj, Katastrální pracoviště Kutná Hora.

2. Předmětem nájmu dle této smlouvy jsou nebytové prostory sestávající ze dvou kancelářských místností o celkové ploše **39,30 m<sup>2</sup>**, situované ve 2.nadzemním podlaží nemovitosti na pozemku st.p.č.506/15, k.ú. Čáslav, označené v odst. 1 tohoto článku. Přesné vymezení předmětu nájmu dle této smlouvy je vyznačeno na plánu, který tvoří Přílohu č. 1 této smlouvy.

(dále jen „**předmět nájmu**“)

GLOM s.r.o.

Rilská 3172

143 00 Praha 4

IČ: 27165043

## **II.** **Účel nájmu**

1. Předmět nájmu uvedený v čl. I. odst. 2. této smlouvy je pronajímán za účelem **provozování kancelářské činnosti v rozsahu předmětu podnikání nájemce** dle Výpisu z obchodního rejstříku, vedeného Městským soudem v Praze, oddíl C, vložka 44002.

2. Nájemce je oprávněn užívat předmět nájmu výhradně k účelu sjednanému dle odst. 1. tohoto článku a to v souladu s platnými právními předpisy. Pronajímatel dává nájemci souhlas k provedení změny užívání předmětu nájmu, pokud takovou změnu podnikatelská činnost nájemce, dle odst.1 tohoto článku, vyžaduje. Zároveň je nájemce oprávněn využívat sociální zázemí v objektu, ve kterém se předmět nájmu nachází.

3. Nájemce se seznámil se stavem předmětu nájmu a v tomto stavu jej přebírá

4. Pronajímatel pronajímá v souladu s touto smlouvou předmět nájmu nájemci a nájemce si předmět nájmu v souladu s touto smlouvou najímá.

## **III.** **Doba nájmu a skončení nájmu**

1. Tato smlouva se uzavírá na **dobu neurčitou od 01.06.2006.**

2. Nájem končí:

- a) zánikem předmětu nájmu,
- b) výpovědí podle odst. 3. a 4.,
- c) dohodou smluvních stran,
- d) odstoupením od smlouvy.

3. Pronajímatel může smlouvu vypovědět jeli nájemce o více než jeden měsíc v prodlení a placením nájemného, úhrad za služby a nebo předepsané zálohy za služby; v tomto případě činí výpovědní lhůta čtrnáct dní.

Ostatní výpovědní důvody ze strany pronajímatele a nájemce se řídí § 10, zákona č. 116/1990 Sb., v platném znění.

4. Není-li v této smlouvě sjednáno jinak, činí výpovědní lhůta tři měsíce a počíná pět let prvního dne následujícího měsíce po doručení písemně výpovědi druhé smluvní straně.

5. Při ukončení nájemního vztahu, pokud nedojde k jiné dohodě smluvních stran, je nájemce povinen předmět nájmu vyklidit a předat jej pronajímateli ke dni skončení nájmu.

6. Nedohodnou-li se strany jinak, je nájemce povinen při ukončení nájemního vztahu odevzdat předmět nájmu v takovém stavu, v jakém mu byl předán, s přihlédnutím k obvyklému opotřebení a změnám na předmětu nájmu provedeným se souhlasem pronajímatele.

7. V případě prodlení, na straně nájemce, s předáním vyklizeného předmětu nájmu ke dni jeho skončení pronajímateli, sjednávají tímto smluvní strany, ve prospěch pronajímatele, smluvní pokutu ve výši 10% z ceny měsíčního nájemného, minimálně však částku 1.000,- Kč (slovy:jedentisíckorunčeských) za každý den prodlení na straně nájemce. Zaplacením smluvní pokuty není nijak dotčen případný nárok pronajímatele na náhradu škody způsobené v příčinné souvislosti s porušením povinnosti nájemce zajištěné sjednanou smluvní pokutou.

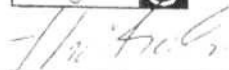


4. Tato smlouva je vyhotovena ve dvou stejnopisech, přičemž každá ze stran obdrží po jednom vyhotovení.

Účastníci této smlouvy prohlašují, že se řádně seznámili s obsahem této smlouvy, že tato je projevem jejich pravé, vážné a svobodné vůle, a že nebyla uzavřena v tísní nebo za nápadně nevýhodných podmínek, na důkaz čehož připojují účastníci níže své podpisy.

V Praze, 25. května 2006

Pronajímatel:



GIOM s.r.o.  
Vladimír Hübsch,  
jednatel

Nájemce:

**PILC ODPADY s.r.o.**  
Malín č.p. 335, 284 01 Kutná Hora  
IČO 629 67 223 DIČ CZ62967223  
☎ 606 64 64 14, fax 327 52 55 42



PILC ODPADY s.r.o.  
Tomáš Pilc,  
jednatel

# Dohoda o rozúčtování nákladů na dodávku vody a odvádění odpadních a srážkových vod

## Smluvní strany:

### 1) Zenit, spol. s r.o.

se sídlem: Pražská 162, Čáslav, PSČ 286 01

IČ: 44707070

DIČ: CZ44707070

společnost zapsaná v obchodním rejstříku vedeném Městským soudem v Praze, oddíl C, vložka 7710

jednající: Ing. Stanislav Hruška, jednatel

(dále jen majitel)

na straně jedné

a

### 2) PILC ODPADY, s.r.o.

se sídlem: Malín 335, 284 01 Kutná Hora

IČ: 62967223

DIČ: CZ62967223

jednající: pan Pavel Petana, jednatel

(dále jen odběratel)

na straně druhé

I.

Firma Zenit, spol. s r.o. je oprávněným majitelem vodovodní přípojky na pozemkové parcele č. 1196/1 v katastrálním území a obci Čáslav, tzv. ze stávajícího zařízení - odběrního místa 655015. Firma Zenit, spol. s r.o. uzavřela s dodavatelem vody smlouvu o dodávkách vody.

Podle této smlouvy se majitel zavazuje umožnit odběr vody z vodovodní přípojky – odběrního místa č. 655015 odběrateli - firmě PILC ODPADY, s.r.o.

II.

Odběratel se zavazuje umožnit správci (jím pověřenému pracovníkovi) přístup k odběrnému místu za účelem provedení kontroly odečtu aktuálního stavu vodoměru.

III.

Smluvní strany sjednávají, že množství odběratelem odebrané vody bude majitelem zjištěno dle skutečného stavu vodoměru a odběrateli bude přeúčtována k zaplacení skutečná spotřeba vody dle vyúčtování od dodavatele - Vodohospodářské společnosti Vrchlice-Maleč, a.s. Kutná Hora.

IV.

Odběratel je povinen informovat písemně majitele odběrného místa minimálně kalendářní měsíc předem o veškerých předpokládaných změnách v odebraném množství. Odběratel nese odpovědnost za správnost uvedených údajů a nahlášení jejich změn.

Odběratel je povinen uhradit veškeré vzniklé škody na majetku a zboží firmy Zenit, spol. s r.o. v případě havárie vodovodní přípojky.

Odběratel se zavazuje udržovat svá odběrná místa v provozuschopném stavu dle právních předpisů, směrnic a norem vztahujících se k dodávkám vody.

V.

Úhradu vodného bude odběratel platit majiteli odběrného místa měsíčně, a to vždy do sedmi kalendářních dnů od vystavení daňového dokladu na úhradu vodného firmou Zenit, spol. s r.o. Majitel odběrného místa je povinen vystavit daňový doklad na uhrazení vodného přeučtovaného dle čl. III. této smlouvy do čtrnácti dnů od obdržení vyúčtování od dodavatele vody.

Úhrada vodného bude odběratelem placena bezhotovostními platbami na účet správce. Úhrada je provedena dnem jejího připsání na účet správce. Pro případ prodlení s platbou sjednávají smluvní strany úrok z prodlení ve výši 0,05 % denně.

VI.

Tato dohoda je uzavřena na dobu neurčitou

Tato dohoda nabývá platnosti dnem podpisu smluvních stran a účinností dnem ..... 30. 2. 2002

Změny této dohody mohou být provedeny pouze písemnou dohodou smluvních stran.

Smluvní strany prohlašují, že se seznámily s obsahem této dohody a že tato dohoda byla sepsána dle jejich pravé a svobodné vůle, nikoliv v tísní či za nápadně nevýhodných podmínek.

Na důkaz souhlasu smluvních stran s jednotlivými ujednáními obsaženými v této dohodě připojují smluvní strany, respekt. osoby oprávněné k jednání smluvních stran, své vlastnoruční podpisy.

Datum a podpisy



Číslo účtu: 25 11 00 0000000000  
Město: 325 000 0000000000  
IČO: 000000000000000000  
Číslo účtu: 25 11 00 0000000000

VLASTNÍK VODOVODU NEBO KANALIZACE: (dále jen: "dodavatel")	ODBĚRATEL: (dále jen "odběratel")
<p>Adresa: Vodohospodářská společnost Vrchlice- Maleč, a.s. Ku Ptáku 387 28401 Kutná Hora</p> <p>IČO: 46356967 DIČ: 038-46356967 Účet: 17701-161/0100, 100002265/0300 tel./fax: 327512601-05 / 327581152</p> <p>Zastoupený: ředitelem společnosti Ing. Karlem Kvapilem</p> <p>Registrováno u: Městského soudu v Praze, oddíl B, vločka 2377</p>	<p>Adresa: Zenit, spol. s r.o. Pražská 162 28601 Čáslav</p> <p>RČ/IČO/DIČ: / 44707070 / 039-44707070</p> <p>V zastoupení: jednatel společnosti Ing. Milan Vík</p> <p>Kontaktní osoba: Telefon:</p> <p>Zasílací adresa: Zenit, spol. s r.o. Pražská 162 28601 Čáslav</p>
<p><b>Smlouva o dodávce vody a odvádění odpadních a srážkových vod</b> Smluvní strany spolu uzavřely tuto smlouvu číslo: 009525/1</p>	

#### Úvodní konstatování

Tato smlouva je uzavírána podle § 8 odst. 5 zákona č. 274/2001 Sb., o vodovodech a kanalizacích pro veřejnou potřebu. Odběratel prohlašuje, že je vlastníkem pozemku nebo stavby připojené na vodovod nebo kanalizaci ve smyslu § 2 odst. 5 zákona č. 274/2001 Sb.

#### Definice

Pro účely této smlouvy se rozumí:

- "Odběrné místo" – místo připojené nemovitosti : 655015 Adresa : Čáslav, Pražská 162
- "Podmínky" – obchodní podmínky na dodávku vody a odvádění odpadních vod stanovené dodavatelem, které jsou nedílnou součástí této smlouvy
- "ZVK" – zákon č. 274/2001 Sb., o vodovodech a kanalizacích

#### Dodávka Vody

##### 1. Předmět

Dodavatel se zavazuje dodávat odběrateli vodu, která svou jakostí odpovídá ustanovením zákona č. 258/2000 Sb., o ochraně veřejného zdraví, a vyhlášce Ministerstva zdravotnictví č. 376/2000 Sb., o požadavcích na pitnou vodu a rozsah a četnost její kontroly a odběratel se zavazuje mu za to zaplatit sjednanou cenu (dále jen „vodné“).

##### 2. Vodné

Vodné je cenou za vodu a za službu spojenou s jejím dodáním, kterou je odběratel povinen dodavateli zaplatit v souladu s ust. § 8, odst 10 ZVK.

Právo na vodné vzniká dodavateli vtokem vody do potrubí napojeného bezprostředně za vodoměrem, a není-li vodoměr, vtokem vody do vnitřního uzávěru připojeného odběrného místa, popř. do uzávěru hydrantu nebo výtokového stojanu.

##### 3. Množství dodávané vody

Smluvní strany se dohodly, že dodavatel bude odběrateli dodávat maximálně 250 m<sup>3</sup>/rok.

Kapacita vodoměru je 5 m<sup>3</sup>/hod.

##### 4. Způsob zjišťování množství dodávané vody

Smluvní strany se dohodly, že měření množství dodané vody bude prováděno v souladu s ustanovením § 16 a 17 ZVK a podmínkami, a to Měření vodoměrem

##### 5. Účel užití

Voda bude využita v kategorii pro Ostatní

#### Odvádění odpadních vod

##### 1. Předmět

Dodavatel se zavazuje odvádět z odběrného místa odpadní vody a odběratel se zavazuje mu za to zaplatit sjednanou cenu (dále jen „stočné“).

##### 2. Stočné

Právo na stočné vzniká dodavateli okamžikem vtoku odpadních vod do kanalizace. Stočné je cenou za službu spojenou s odváděním a čištěním, případně zneškodňováním odpadních vod.

##### 3. Množství odváděné vody

Smluvní strany se dohodly, že dodavatel bude odvádět maximálně 250 m<sup>3</sup>/rok.

##### 4. Způsob zjišťování množství odpadních vod

Smluvní strany se dohodly, že odváděné odpadní vody budou stanoveny Měření vodoměrem

Není-li množství vypouštěných odpadních vod měřeno, předpokládá se, že odběratel odebírá vodu z vodovodu a tuto vypouští do kanalizace v takovém množství, kterou podle zjištění na vodoměru nebo podle směrných čísel spotřeby vody odebral s připočtením množství vody získané z jiných zdrojů. Takto zjištěné množství je podkladem pro vyúčtování stočného.

##### 5. Účel užití

Odpadní voda bude zařazena v kategorii pro Ostatní



## Míra a limity pro znečištění odpadních vod

Ukazatel	BSK5 [mg/l]	pH	CHSKCr [mg/l]	tenzidy [mg/l]	NL [mg/l]	ropné látky [mg/l]	extrahované látky [mg/l]
Limit							

Cetnost sledování: 1 x měsíčně. Nejsou-li uvedené konkrétní limity, jsou závazné limity pro vypouštění odpadních vod v platném kanalizačním řádu dané lokality.

## Měření množství odváděné srážkové vody

Druh dodávky	Způsob měření	Účel využití pro	Dělení	Množství [m <sup>3</sup> /rok]
Voda srážková	Výpočtem	Srážková		703(703)
<b>Srážky detailně - druh odvodňovaného povrchu</b>				
A - zastavěné plochy a těžce propustné zpevněné plochy	Dlouhodobý srážkový průměr	plocha 1365	koef. 0,9	výpočet m3
B - lehce propustné zpevněné plochy	0,572 m/rok		0,4	702,702
C - plochy pokryté vegetací			0,05	

Cyklus fakturace vody srážkové je **Měsíční cyklus**.

## Způsob stanovení ceny za plnění a způsob jejího vyhlášení

Stanovení ceny za plnění odpovídá obecně závazným platným cenovým předpisům a rozhodnutím orgánů, kterým je rozhodnutí svěřeno ZVK.

Ceny jsou k dispozici v sídle dodavatele, na místě příslušném městském (obecním) úřadě.

Změny cen dodavatel oznámí písemně místně příslušným městským (obecním) úřadům.

## Způsob fakturace a plateb

Dodavatel bude odběrateli vyúčtovávat plnění fakturami, které jsou splatné do 14 dnů ode dne vystavení.

Fakturační období je "**Měsíční cyklus**". Fakturované částky se odběratel zavazuje platit na účet dodavatel.

## Změna v osobě odběratele a ostatních ujednáních smlouvy

Odběratel se zavazuje neprodleně oznámit a prokázat dodavateli změnu v osobě odběratele - a to podáním návrhu na vklad převodu vlastnického práva (či návrhu na zápis na přechod vlastnického práva, případně jiný obdobný způsob) k připojené nemovitosti do katastru nemovitosti.

Do splnění této povinnosti se odběratel specifikovaný touto smlouvou zavazuje hradit vodné a stočné dodavateli. Odběratel je povinen bez zbytečného odkladu, nejpozději však do 14 dnů, oznámit písemně dodavateli i každou další změnu skutečností oproti údajům uvedeným v této smlouvě. Vznikne-li nenahlášením takové změny dodavateli újma, je odběratel povinen ji v plném rozsahu uhradit.

## Ustanovení společná a závěrečná

- Smluvní strany se dohodly, že tato smlouva se uzavírá na dobu neurčitou. Platnost smlouvy skončí dohodou smluvních stran, uplynutím výpovědní lhůty nebo odstoupením od smlouvy. Výpovědní lhůta se sjednává v délce 1 měsíc a začíná běžet od prvního dne měsíce následujícího po doručení výpovědi.
- Dodavatel tímto informuje odběratele v souladu s §11 zák. č. 101/2000 Sb., že shromažďuje a zpracovává jeho osobní údaje, které odběratel uvedl v této smlouvě. Odběratel dává tímto v souladu s §5 zák. č. 101/2000 Sb. o ochraně osobních údajů dodavateli, jako správci údajů, souhlas shromažďovat v rozsahu nutném pro tuto smlouvu a její zpracování a uchování pro účely naplnění práv a povinností z této smlouvy. Dále i k vedení agendy o dodávkách vody a odvádění odpadních vod v souladu se zákonem 274/2001 Sb. a to po celou dobu platnosti smlouvy a dále pak po dobu nutnou pro její uchování v souladu s příslušnými právními předpisy. Dojde-li v průběhu smluvního vztahu ke změně v osobě dodavatele, přecházejí na nového dodavatele práva a povinnosti plynoucí z této smlouvy.
- Stane-li se některé ujednání této smlouvy v budoucnu neplatným, nebude to mít vliv na platnost ujednání ostatních.
- Obě strany prohlašují, že si smlouvu včetně příloh (tj. Podmínky) důkladně přečetly, že smlouva byla uzavřena dle jejich pravé a svobodné vůle, na důkaz čehož ji podepisují.
- Dosud platná smlouva - dohoda (byla-li uzavřena) a dodatky k ní se dnem účinnosti této smlouvy ruší.
- Smlouva je vypracována ve dvou stejnopisech s platností originálu, každá smluvní strana obdrží po jednom vyhotovení.
- Tato smlouva je platná a účinná dnem podpisu smluvních stran.

Dne: 31-07-2003  
Za dodavatele: .....

Vodohospodářská společnost Vrchlice-Maleč, a.s.  
Ku ptáku 387, Kutná Hora PSČ 284 01

Dne: 27.8.03  
Za odběratele: .....



## Podmínky dodávky vody a odvádění odpadních vod (obchodní podmínky)

### I. Úvodní ustanovení

1. Podmínky se vztahují na dodávku vody a odvádění odpadních vod v rámci uzavřeného smluvního vztahu a jsou součástí smlouvy o dodávce vody a odvádění odpadních vod.

### II. Vymezení pojmů

1. Odběratelem je vlastník pozemku nebo stavby připojené na vodovod nebo kanalizaci, není-li ve smlouvě stanoveno jinak, dále pak v případech uvedených v zákoně organizační složka státu, popř. společenství vlastníků. Pokud uzavírá smlouvu společný zástupce spoluvlastníků pozemků nebo stavby má se za to, že jedná po dohodě a ve shodě s nimi. Pokud je zásobováno přípojkou více vlastníků pozemků nebo staveb, pak se má za to, že odběratelem je vlastník prvního pozemku nebo stavby, který je na vodovod nebo kanalizaci připojen, není-li dohodnuto jinak.
2. Dodavatelem je vlastník vodovodu nebo kanalizace nebo provozovatel, pokud byl k uzavírání smluv s odběrateli vlastním pověřen.
3. Opravou vodovodní a kanalizační přípojky je odstranění částečného fyzického opotřebení nebo poškození zařízení za účelem uvedení do původního stavu nebo jinak provozuschopného stavu, nikoliv však totálního poškození zařízení, či provedení změn, které by měly vliv na jeho funkci a vlastnosti.
4. Předčisticím zařízením je zařízení vnitřní instalace kanalizace, zajišťující přípustnou míru znečištění odpadních vod. Za jejich provozuschopnost, opravy a údržbu odpovídá odběratel.
5. Vodné je cenou za dodanou vodu a za službu spojenou s jejím dodáním. Právo na vodné vzniká vtokem vody do potrubí napojeného bezprostředně za vodoměrem, a není-li vodoměr, vtokem vody do vnitřního uzávěru připojeného pozemku nebo stavby, popřípadě do uzávěru hydrantu nebo výtokového stojanu.
6. Stočné je cena za službu spojenou s odváděním a čištěním, případně zneškodňováním odpadních vod. Právo na stočné vzniká okamžikem vstupu odpadních a srážkových vod do kanalizace.
7. Kanalizační řád stanovuje nejvyšší přípustnou míru znečištění odpadních vod vypouštěných do kanalizace, popřípadě nejvyšší přípustné množství těchto vod a další podmínky provozu kanalizace.
8. Ukončení odběru je ukončení dodávky vody vodovodní přípojkou nebo ukončení odvádění odpadních vod kanalizační přípojkou. Provádí jej dodavatel na žádost a na náklady odběratele. Smluvní vztah trvá do doby odpojení přípojky od vodovodu nebo kanalizace, nebo do doby převodu odběru na nového odběratele. Převodem odběru je ukončení smlouvy s původním odběratelem a uzavření smlouvy s novým odběratelem.

### III. Společná práva a povinnosti dodavatele a odběratele

1. Pokud je pozemek nebo stavba připojena na vodovod nebo kanalizaci v souladu s právními předpisy, vzniká odběrateli nárok na uzavření písemné smlouvy o dodávce vody a odvádění odpadních vod. Tento nárok nevzniká, pokud se okolnosti, za kterých došlo k povolení připojení na vodovod nebo kanalizaci, změnily natolik, že nejsou splněny podmínky pro uzavření této smlouvy na straně odběratele. Dodavatel je oprávněn přezkoušet údaje uvedené odběratelem a požadovat změnu smluvního vztahu dle zjištěné skutečnosti.
2. Ve výjimečných případech při uzavírání smlouvy se mohou strany dohodnout, že příjemcem zdanitelného plnění a plátcem faktur je třetí osoba.
3. Odběratel je povinen umožnit dodavateli přístup k přípojce a vodoměru. Pokud není odběrné místo v době odečtu přístupné, je odběratel povinen ohlásit dodavateli přesný stav počítadla vodoměru ve lhůtě a způsobem dle ponechaného tiskopisu (tiskopis k ohlášení stavu vodoměru zanechá u odběratele pracovník provádějící odečet). Jestliže tak odběratel neučiní, je dodavatel oprávněn vyfakturovat množství vycházející z průměrné dodávky vody za minulé období, popř. jiným způsobem dle zákona. Termín odečtu stanovuje dodavatel.

### IV. Práva a povinnosti odběratele

1. Odběratel je povinen poskytnout dodavateli potřebné údaje v souvislosti se smlouvou, jakož i údaje o rozdělení spotřeby na domácnosti a ostatní a výměru odkanalizovaných ploch pro srážkovou vodu. Odběratel je povinen do 14 dnů hlásit všechny technické, účetní, daňové, evidenční, majetkové a právní změny v souvislosti se smlouvou.
2. Odběratel je povinen chránit vodoměr před poškozením (mechanickým, ohněm, mrazem) a bez zbytečného odkladu oznámit dodavateli závady v měření. Jakýkoliv zásah do vodoměru ze strany odběratele je nepřipustný a dodavatel má právo jednotlivé části vodoměru zajistit proti neoprávněné manipulaci. Poškození tohoto zajištění je hodnoceno jako porušení smlouvy. Byla-li nefunkčnost nebo poškození vodoměru způsobeno přímým zásahem nebo nedostatečnou ochranou vodoměru odběratelem, hradí škodu a náklady spojené s výměnou vodoměru odběratel. Pokud je vodoměr umístěn v šachtě, je odběratel povinen zajistit, aby tato šachta byla přístupná a odvodněná.
3. Odběratel si může na svůj náklad osadit na vnitřním vodovodu podružný vodoměr. Odpočet z podružného vodoměru nemá vliv na určení množství dodané vody.
4. Pokud není ve smlouvě ujednáno jinak, odběratel může odebírat vodu z vodovodu a vypouštět odpadní vody do kanalizace pouze pro potřebu uživatelů připojené nemovitosti.

### V. Práva a povinnosti dodavatele

1. Dodavatel nesmí při uzavírání smlouvy a po dobu jejího trvání jednat v rozporu s dobrými mravy, zejména nesmí odběratele diskriminovat. Dodavatel je oprávněn údaje uvedené odběratelem ve smlouvě přezkoumat a má právo požadovat změnu smlouvy v souladu se zjištěnými skutečnostmi.
2. Dodavatel je oprávněn přerušit nebo omezit dodávku vody nebo odvádění odpadních vod bez předchozího upozornění jen v případech živelní pohromy, při havárii vodovodu či kanalizace, vodovodní nebo kanalizační přípojky nebo při možném ohrožení zdraví lidí nebo majetku.
3. Dodavatel je dále oprávněn přerušit nebo omezit dodávku vody a odvádění odpadních vod do doby, než pomine důvod přerušení nebo omezení:
  - a) při provádění plánovaných oprav, údržbových a revizních pracích,
  - b) nevyhovuje-li zařízení odběratele technickým požadavkům tak, že jakost vody ve vodovodu může ohrozit zdraví a bezpečnost osob a způsobit škodu na majetku,
  - c) neumožní-li odběratel provozovateli přístup k přípojce nebo zařízení vnitřního vodovodu nebo kanalizace,
  - d) bylo-li zjištěno neoprávněné připojení vodovodní přípojky nebo kanalizační přípojky,
  - e) neodstraní-li odběratel závady na vodovodní přípojce nebo kanalizační přípojce nebo na vnitřním vodovodu nebo vnitřní kanalizaci zjištěné provozovatelem ve lhůtě jím stanovené, která nesmí být kratší než 3 dny,
  - f) při prokázání neoprávněného odběru vody nebo neoprávněného vypouštění odpadních vod, nebo
  - g) v případě prodloužení odběratele s placením vodného a stočného podle sjednaného způsobu úhrady delšího než 30 dnů.
4. Přerušeni nebo omezení dodávky vody nebo odvádění odpadních vod podle odstavce V.3 je dodavatel povinen oznámit odběrateli v případě přerušeni nebo omezení dodávek vody nebo odvádění odpadních vod
  - a) podle odstavce V.3 písm. b) až g) alespoň 3 dny předem,
  - b) podle odstavce V.3 písm. a) alespoň 15 dnů předem současně s oznámením doby trvání provádění plánovaných oprav, údržbových nebo revizních prací.
5. V případě přerušeni nebo omezení dodávky vody nebo odvádění odpadních vod podle odstavce V.2 a V.3 písm. a) je dodavatel oprávněn stanovit podmínky tohoto přerušeni nebo omezení a je povinen zajistit náhradní zásobování pitnou vodou nebo náhradní odvádění odpadních vod v mezích technických možností a místních podmínek.
6. V případě, že k přerušeni nebo omezení dodávky vody nebo odvádění odpadních vod došlo podle odstavce V.3 písmen b) až g), hradí náklady s tím spojené odběratel.

#### VI. Dodávka vody, stanovení množství dodané vody

1. Povinnost dodávky vody je splněna vtokem vody z vodovodu do vodovodní přípojky.
2. Množství dodané vody měří dodavatel vodoměrem, který je stanoveným měřidlem a podléhá úřednímu ověření v souladu se zvláštními právními předpisy.
3. Má-li odběratel pochybnosti o správnosti měření nebo zjistí-li závadu na vodoměru, má právo požádat o jeho přezkoušení. Toto právo lze uplatnit nejpozději při výměně vodoměru. Dodavatel je povinen na základě písemné žádosti odběratele do 30 dnů ode dne doručení žádosti zajistit přezkoušení vodoměru u autorizované zkušebny, přičemž odběratel je povinen poskytnout dodavateli k odečtu i výměně vodoměru nezbytnou součinnost. Výsledek přezkoušení oznámí dodavatel neprodleně písemně odběrateli.
4. Osazení, údržbu a výměnu vodoměrů provádí dodavatel.
5. Povinnosti odběratele je dodržet podmínky umístění vodoměru stanovené dodavatelem. Pokud vnitřní vodovod nevyhovuje požadavkům pro montáž vodoměru, je odběratel povinen na písemné vyzvání dodavatele provést v přiměřené lhůtě potřebné úpravy na připojované stavbě nebo pozemku.

#### VII. Odvádění odpadních vod a jejich měření

1. Odvedení odpadních vod z pozemku nebo stavby je splněno okamžikem vtoku odpadních vod z kanalizační přípojky do kanalizace. Kanalizaci mohou být odváděny odpadní vody jen v míře znečištění a v množství stanoveném v kanalizačním řádu a ve smlouvě o odvádění odpadních vod. V případě, že je kanalizace ukončena čistírnou odpadních vod, není dovoleno vypouštět do kanalizace odpadní vody přes septiky ani přes žumpy. Porušení této povinnosti je klasifikováno jako závada na přípojce.
2. Množství odpadních vod vypouštěných do kanalizace měří odběratel svým měřicím zařízením, jestliže to stanoví kanalizační řád.
3. Není-li množství vypouštěných odpadních vod měřeno, předpokládá se, že odběratel, který odebírá vodu z vodovodu, vypouští do kanalizace takové množství vody, které podle zjištění na vodoměru nebo podle směrných čísel potřeby vody z vodovodu odebral s připočtením množství vody získané z jiných zdrojů.
4. Jestliže odběratel vodu dodanou vodovodem zčásti spotřebuje bez vypuštění do kanalizace a toto množství je prokazatelně větší než 30 m<sup>3</sup> za rok, zjistí se množství vypouštěné odpadní vody do kanalizace buď měřením, nebo odborným výpočtem podle technických propočtů předložených odběratelem a ověřených dodavatelem, pokud se předem dodavatel s odběratelem nedohodí jinak.
5. Vypouští-li odběratel do kanalizace vodu z jiných zdrojů než z vodovodu a není-li možno zjistit množství vypouštěné odpadní vody měřením nebo jiným způsobem stanoveným prováděcím právním předpisem, zjistí se množství vypouštěných odpadních vod odborným výpočtem ověřeným dodavatelem.
6. Výpočet množství neměřených srážkových vod odváděných do jednotné kanalizace musí být uveden ve smlouvě o odvádění odpadních vod. Odvedené srážkové vody jsou vypočítávány za každou nemovitost, ze které jsou tyto vody odvedeny přímo přípojkou, nebo přes volný výtok do uliční vpusti do kanalizace. Srážkové vody se nehradí z dálnic, silnic, místních a účelových komunikací veřejně přístupných, zoologických zahrad, nemovitostí určených k trvalému bydlení a z domácností.

#### VIII. Doručování

Písemnosti a daňové doklady (faktury) jsou zasílány na doručovací adresu, určenou ve smlouvě odběratelem.

#### IX. Neoprávněný odběr vody a vypouštění odpadních vod

1. Neoprávněným odběrem vody z vodovodu je odběr:
  - a) před vodoměrem,
  - b) bez uzavřené smlouvy nebo v rozporu s ní,
  - c) přes vodoměr, který v důsledku zásahu odběratele odběr nezaznamenává, nebo zaznamenává odběr menší, než je odběr skutečný, nebo
  - d) přes vodoměr, který odběratel nedostatečně ochránil před poškozením.
1. Neoprávněným je vypouštění odpadních vod do kanalizace:
  - a) bez uzavřené smlouvy o odvádění odpadních vod,
  - b) v rozporu s podmínkami stanovenými kanalizačním řádem, nebo
  - c) přes měřicí zařízení neschválené dodavatelem, nebo přes měřicí zařízení, které v důsledku zásahu odběratele množství vypouštěných odpadních vod nezaznamenává, nebo zaznamenává množství menší, než je množství skutečné.

#### X. Smluvní pokuty, úrok z prodlení a náhrada škody

1. Za neoprávněný odběr vody z vodovodu a za neoprávněné vypouštění odpadních vod do kanalizace je oprávněn dodavatel požadovat na odběrateli smluvní pokutu ve výši 10.000,- Kč za každý druh neoprávněného odběru a každý zjištěný případ zvlášť. V případě uplatnění ze strany dodavatele je povinen odběratel tuto smluvní pokutu dodavateli v termínu uvedeném ve výzvě uhradit.
2. Za vypouštění odpadních vod do kanalizace ve vyšší koncentrační nebo bilanční hodnotě než bylo dohodnuto, zaplatí odběratel dodavateli smluvní pokutu vypočtenou tak, že za překročení každého ukazatele koncentrační nebo bilanční hodnoty znečištění o 1 % činí smluvní pokuta:
  - u ukazatelů kyanidy, NEL, Pb, Mo, Cd, Va, Se, Hg, Be, As, Cr<sup>6+</sup> 3 % stočného za dobu, po kterou k překročení docházelo
  - u ukazatelů ostatních 0,5 % stočného za dobu, po kterou k překročení docházelo. Nelze-li dobu překračování příslušného ukazatele přesně stanovit, má se za to, že tato doba činí 90 dnů.
3. Za vypouštění látek, jejichž vniknutí do veřejné kanalizace musí být zabráněno, nebo látek které nejsou odpadními vodami, zaplatí odběratel dodavateli smluvní pokutu ve výši 50.000,- Kč a to za každý druh takové látky zvlášť a za každý zjištěný případ.
4. Pro případ prodlení s úhradou plateb podle této smlouvy, má dodavatel právo požadovat od odběratele úrok z prodlení ve výši stanovené platným právním předpisem.
5. V případě uplatňování dvoustožkové ceny vodného a stočného je dodavatel povinen na žádost odběratele poskytnout mu přiměřenou slevu z pevné sazby za každý další započatý den kromě prvních 24 hodin nefunkčnosti vodovodního nebo kanalizačního systému.

#### XI. Reklamáce

Reklamační řád, který upravuje reklamáce v rámci smlouvy, práva a povinnosti odběratele a dodavatele při reklamaci, je spolu s ostatními dokumenty předepsanými v rámci zákona, k dispozici odběratelům v sídle a na provozech dodavatele, jakož i na místně příslušných obecních úřadech.