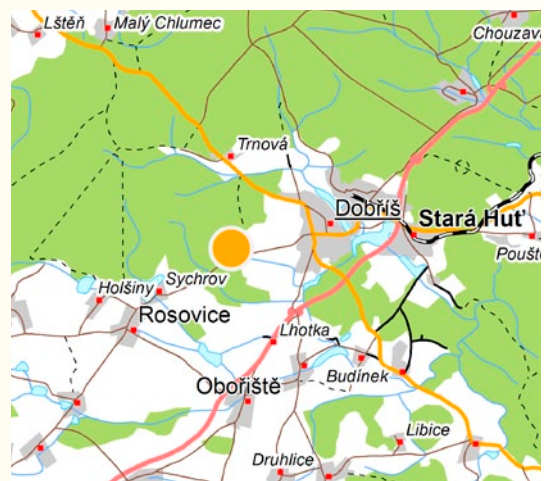
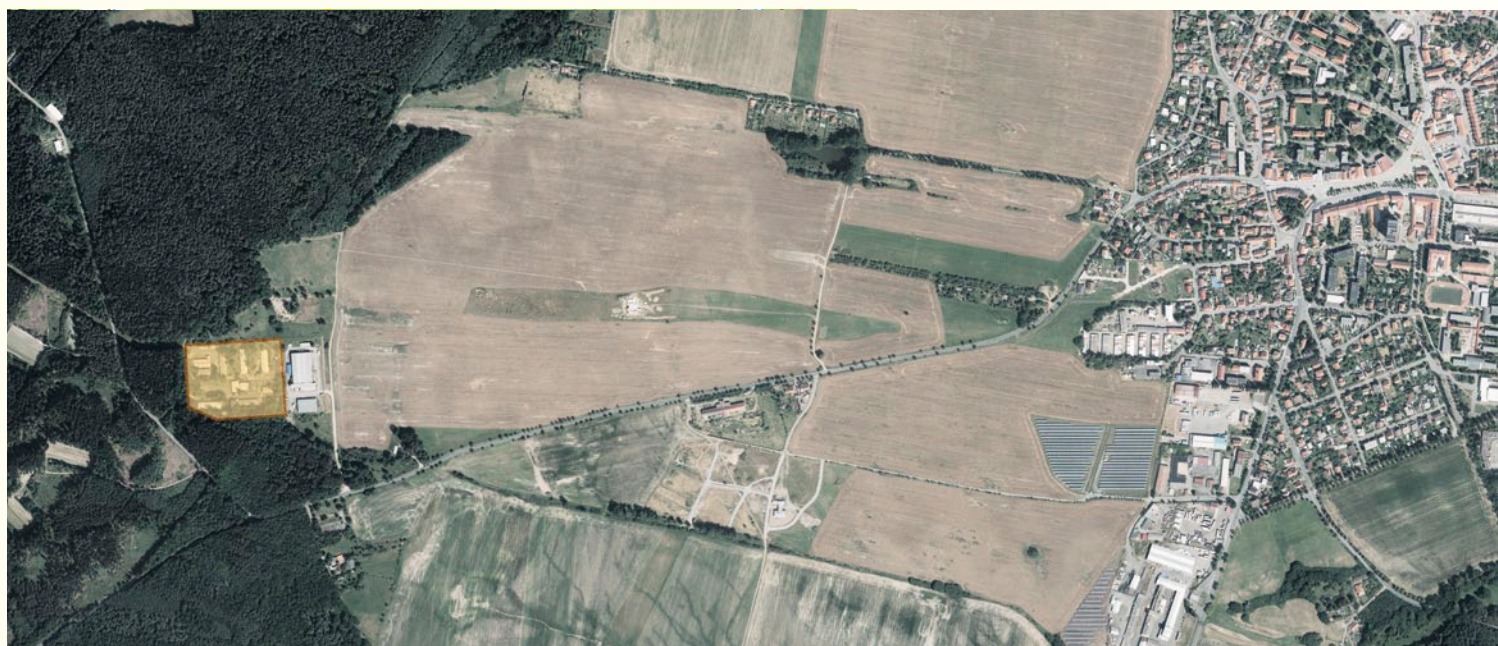


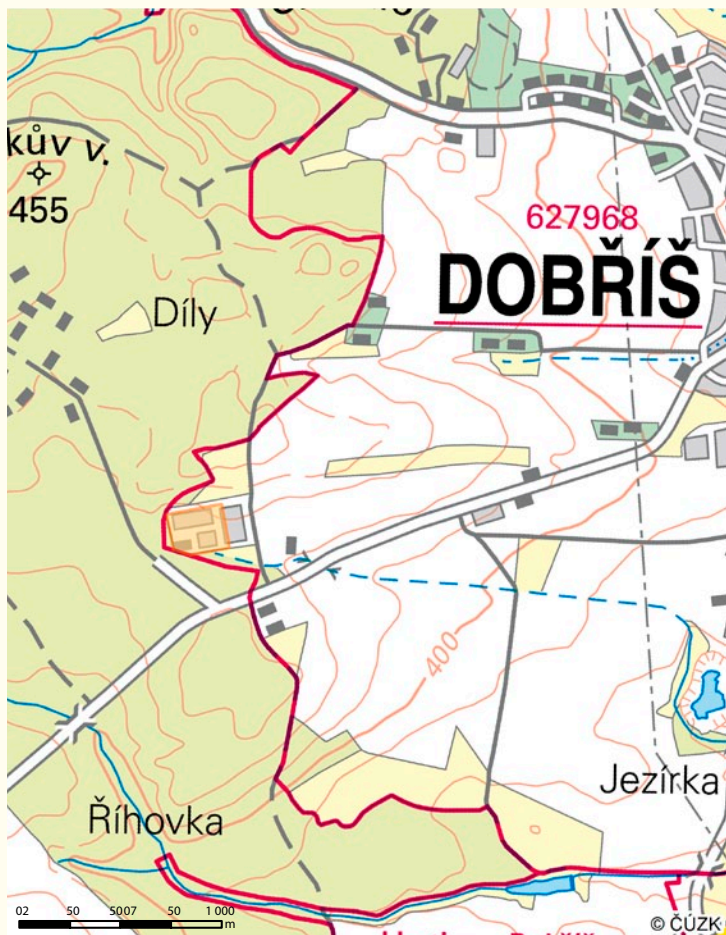
Část bývalého vojenského areálu Svatá Anna

rozloha 2,74 ha, z toho 4 640 m² užitná plocha objektů k využití jako areál technických služeb, komunální služby, drobná výroba apod.

Město Dobříš s přibližně 8 500 obyvateli se nachází asi 40 km jihozápadně od Prahy v podhůří Brdské vrchoviny v těsné blízkosti rychlostní komunikace R 4. Původní osada vznikla na významné obchodní cestě tzv. Zlaté stezce. První písemná zmínka je z roku 1252, kdy zde na svém loveckém dvorci pobýval král Václav I. Městská práva obdržela Dobříš v roce 1569 od císaře Maxmiliána II. V současné době ve městě převažuje strojírenský a dřevozpracující průmysl.

Rozvojová lokalita: Bývalý vojenský areál Svatá Anna se nachází cca 2 km západně od města Dobříše blízko silnice III. třídy Dobříš – Příbram na rozhraní lesa a orné půdy. V areálu se nachází více stavebních objektů, původně využívaných armádou, později téměř nevyužívaných. Lze předpokládat horší technický stav a ekologické zatížení.





Dobříš

Počet obyvatel: (SLDB 2001/1. 1. 2014) 7 825 / 8 808

Počet ekonomicky aktivních obyvatel:

5 306 tis. (Česká republika 2013)

Počet ekonomicky aktivních obyvatel v kraji: 660,6 tis. (rok 2013)

Podíl nezaměstnaných osob:(09/2014)

8,4 % (okres Příbram), 6,3 % (Česká republika)

Průměrná hrubá měsíční mzda: (09. 2014)

25 191 Kč (Středočeský kraj), 25 159 Kč (Česká republika)

Vybrané místní podniky: BIOS (dřevovýroba), Doosan Bobcat

Manufacturing s.r.o. (strojírenská výroba)

Vzdálenosti: Praha 40 km, Příbram 17 km, Hořovice 24 km

Geografické a historické souvislosti

• 371 m n.m. • první zmínka z roku 1252 • lovecký hrádek Vargač

• trojkřídlý rokokový zámek a zámecký park • kostel Nejsvětější Trojice • kostel Povýšení sv. Kříže

Atraktivní místa v okolí: Příbram – poutní místo Svatá Hora, Hornické muzeum, aquapark, Líšnice – golfové hřiště

Obec s rozšířenou působností (3. stupně): Dobříš

Obec s pověřeným obecním úřadem (2. stupně): Dobříš

Stavební úřad: Dobříš

Finanční úřad: Dobříš

Živnostenský úřad: Dobříš

Investiční zóna

Základní údaje

Rozloha: 2,74 ha, z toho 4 640 m² užitná plocha objektů

Předpokládané využití: technické a komunální služby, drobná výroba apod.

Umístění zóny: asi 2 km západně od zastavěného území města Dobříše na rozhraní lesa a orné půdy

Dnešní využití a majetkové poměry: v současné době je areál využíván minimálně, je ve vlastnictví města Dobříše

Územní plán – regulativy, limity

Podle schváleného územního plánu je větší část areálu určena pro smíšené využití – areál techn. služeb, pro separovaný odpad (charakter sběrného dvora s omezením), pro komunální služby, drobnou výrobu apod.

Dopravní napojení

Silnice: místní komunikací a silnicí III/11417 je areál napojen ve vzdálenosti cca 2,5 km na silnici II. třídy II/119. Dále napojení na rychlostní komunikaci R4 ve vzdálenosti 4,5 km (exit 32) a 5,5 km (exit 27)

Železnice: železniční stanice Dobříš na trati Dobříš - Praha ve vzdálenosti cca 4 km

Letiště: bývalé vojenské letiště Dlouhá Lhota (9 km), v současné době zaměřené na sportovní provoz

Technická infrastruktura

Voda: ve městě, stav v areálu – před rekonstrukcí

Kanalizace: ve městě, stav v areálu – před rekonstrukcí

Elektřina: ve městě, stav v areálu – před rekonstrukcí

Plyn: ve městě

Průmyslové odpady: Příbram, Bytíz

Kontakty

Městský úřad Dobříš:

Mírové náměstí 119, 263 01 Dobříš, tel.: +420 318 533 311
www.mestodobris.cz

Krajský úřad Středočeského kraje:

Odbor regionálního rozvoje, Zborovská 11, 150 21 Praha 5,
tel.: +420 257 280 111, www.kr-stredocesky.cz

Odbor výstavby:

Městský úřad Dobříš,

Mírové náměstí 119, 26301 Dobříš