

# Kralupy nad Vltavou

## Průmyslové areály v zastavěném území

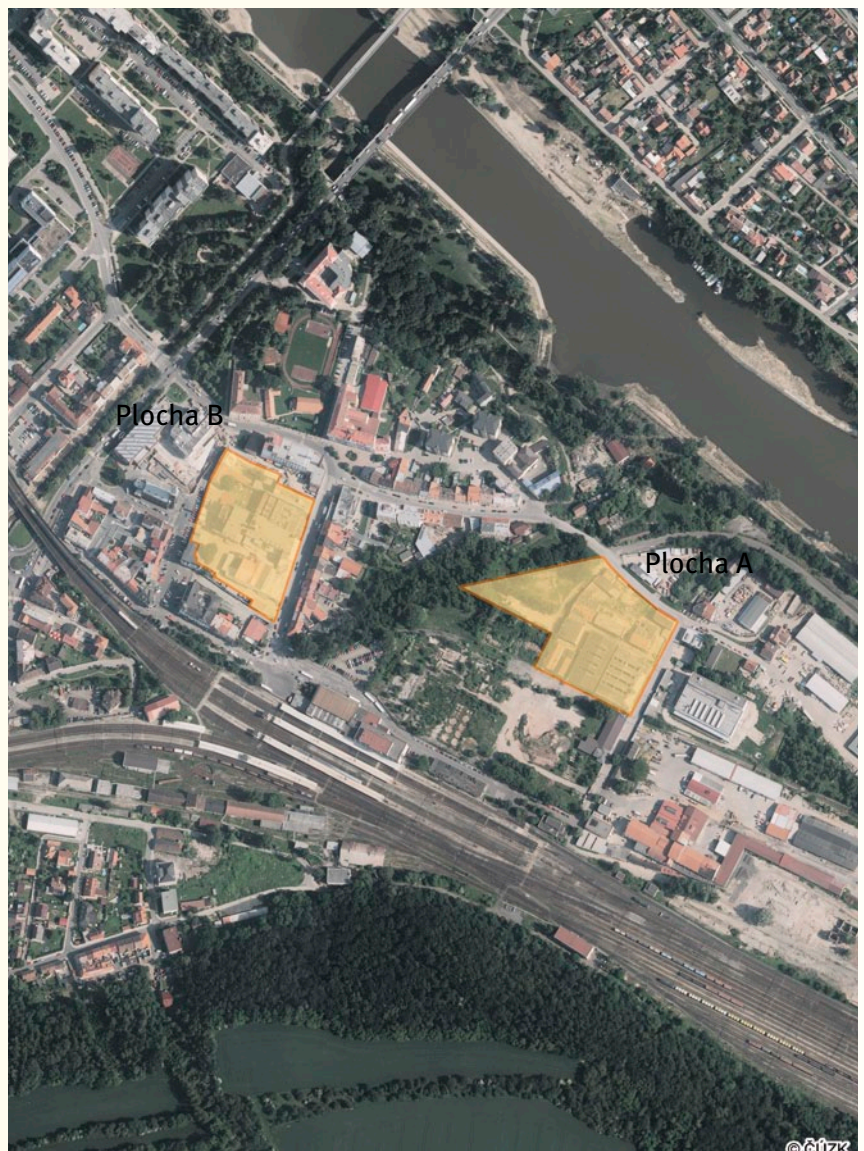
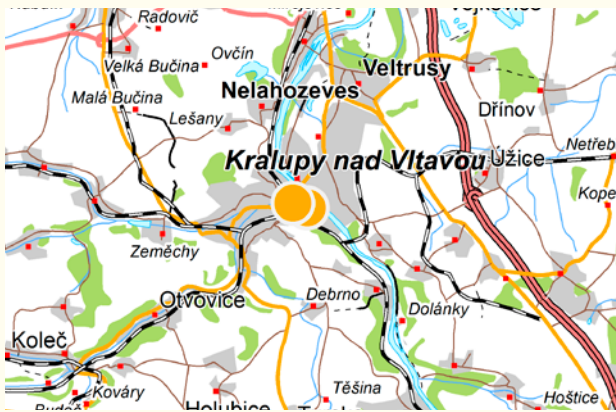
1,8 ha – areál bývalého Aera Vodochody se smíšenou a dopravní a obslužnou funkcí - plocha A

1,6 ha – areál v centru města pro lehkou výrobu a občanskou vybavenost - plocha B

Kralupy nad Vltavou se 17,5 tisíci obyvatel jsou město ležící po obou stranách řeky Vltavy asi 30 km severně od Prahy, v okrese Mělník, ve Středočeském kraji. Na svou relativně malou rozlohu má velké množství lesů, skal a vodních ploch. Je železničním uzlem několika regionálních drah a hlavní trati Praha–Děčín. Velký význam pro město mělo rozhodnutí, navazující na tradici zdejšího lučebního

průmyslu, o vybudování jednoho z největších chemických závodů naší republiky – národního podniku Kaučuk. Jeho stavba byla zahájena koncem léta 1958 a pronikavě změnila tvář města.

Na katastrálním území města jsou dvě lokality charakteru brownfield. Obě jsou v centrální části města mezi řekou Vltavou a železničním koridorem.





## Kralupy nad Vltavou

**Počet obyvatel:** (SLDB 2001/1. 1. 2014) 17 506 / 17 802  
**Počet ekonomicky aktivních obyvatel:** 5 306 tis. (Česká republika 2013)  
**Počet ekonomicky aktivních obyvatel v kraji:** 660,6 tis. (rok 2013)  
**Podíl nezaměstnaných osob:** (09/2014) 8,0 % (okres Mělník), 6,3 % (Česká republika)  
**Průměrná hrubá měsíční mzda:** (09. 2014) 25 191 Kč (Středočeský kraj), 25 159 Kč (Česká republika)  
**Vybrané místní podniky:** Synthos, a.s. (chemický průmysl), Česká rafinářská, a.s. (chemický průmysl), Mero ČR, a.s. (chemický průmysl)  
**Vzdálenosti:** Praha 30 km

### Geografické a historické souvislosti

248 m nad mořem • První věrohodná zmínka je z roku 1253, kdy král Václav I. potvrzuje majetky špitálu sv. Františka v Praze pozdějšímu řádu Křižovníků s červenou hvězdou • Kralupy nad Vltavou byly 22.11.1902 povýšeny na město. Poté se začaly rozvíjet. Vzniklo mnoho nových podniků a továren. Velkou ranou pro město bylo bombardování v období 2. světové války v roce 1945. Nálet poškodil nádraží, zničil většinu průmyslových objektů a 117 domů, mnoho dalších domů bylo poškozeno. Kralupy nad Vltavou se staly válkou nejpostiženějším městem v Čechách. Po osvobození v květnu 1945 nastal čas obnovy.  
**Atraktivní místa v okolí:** zámek ve Veltrusích s rozsáhlým anglickým parkem, zámek s obrazárnou v Nelahozevsi, hrad Okoř, hora Říp

**Obec s rozšířenou působností (3. stupně):** Kralupy nad Vltavou  
**Odbor regionálního rozvoje a územního plánování:** Kralupy nad Vltavou  
**Finanční úřad:** Kralupy nad Vltavou  
**Živnostenský úřad:** Kralupy nad Vltavou

## Investiční zóna

### Základní údaje

**Rozloha:** 1,8 ha (plocha A), 1,6 ha (plocha B)

**Předpokládané využití:** plocha A – lokalita k bydlení, zařízení péče o děti, školská zařízení, zdravotnická a sociální zařízení, sportovní a relaxační zařízení, dopravní vybavenost (parkoviště, garáže, čerpací stanice pohonných hmot) • plocha B – Administrativní či obchodní plochy v kombinaci s ubytováním

**Umístění zóny:** • plocha A necelý kilometr od centra města, autobusového a železničního nádraží • plocha B v centru města u nově vybudovaného Městského úřadu Kralupy nad Vltavou a dominanty města, kterou je novogotický kostel Panny Marie a sv. Václava

**Dnešní využití a majetkové poměry:** • plocha A – plocha bývalého podniku Aero Vodochody. Byla provedena demolice objektů v havarijním stavu • plocha B – plocha s budovami bývalé Balírny, Hotelu Praha, do roku 2013 Městský úřad, bývalý pivovar

### Územní plán – regulativy, limity

Dominantní využití v rámci obslužné a dopravní vybavenosti: trasy systému nadmístní železniční i silniční dopravy, základní systém městských komunikací, nádraží, stanice a zastávky hromadné dopravy, velkoplošná parkoviště, hromadné garáže, čerpací stanice pohonných hmot. Dominantní využití v rámci smíšených ploch: vybavenost celoměstského i vyššího významu, reprezentace města jako všestranného centra (ekonomického, společenského, i kulturně historického), zařízení nerušících služeb, zejména maloobchodní, stravovací a ubytovací služby, administrativa a veřejná správa, stavby a zařízení pro kulturu a církevní účely, veřejná prostranství a plochy okrasné a rekreační zeleně s prvky drobné architektury a mobiliářem pro relaxaci, orientaci a informace, parkoviště pro potřeby centra. Zřídit zatravněné nezapevněné plochy s keřovou a stromovou zelení, která bude chránit okolní území před negativními účinky činností, prováděných v tomto území a esteticky oddělovat pohledově exponovaná území, minimální rozsah těchto ploch – 20 %

### Dopravní napojení

**Silnice:** dálnice D 8, silnice I/16 směr Slaný, Mělník, silnice II/101 směr Kladno

**Železnice:** spojení směr – Praha, Děčín, Neratovice, Slaný, Kladno

**Letiště:** neveřejné mezinárodní letiště Aero Vodochody 9 km, Letiště Václava Havla Praha 27 km

### Technická infrastruktura

**Voda:** v obou lokalitách

**Kanalizace:** napojení na městskou čistírnu odpadních vod v lokalitách

**Elektřina:** napojení v lokalitách

**Plyn:** napojení na středotlaké vedení lokalitách

**Průmyslové odpady:** nejbližší skládka – Uhy a Úholičky

## Kontakty

### Městský úřad Kralupy nad Vltavou:

U Cukrovaru 1087, 278 88 Kralupy nad Vltavou, tel.: +420 315 739 811  
[www.mestokralupy.cz](http://www.mestokralupy.cz)

### Krajský úřad Středočeského kraje:

Odbor regionálního rozvoje, Zborovská 11, 150 21 Praha 5,  
 tel.: +420 257 280 111, [www.kr-stredocesky.cz](http://www.kr-stredocesky.cz)

### Odbor výstavby a územního plánování:

Městský úřad Kralupy nad Vltavou  
 U Cukrovaru 1087, 278 88 Kralupy nad Vltavou  
 tel.: +420 315 739 935