

Středočeský kraj

KRAJSKÝ ÚŘAD

**STRATEGIE ROMSKÉ INTEGRACE
STŘEDOČESKÉHO KRAJE 2022–2026**

STRATEGIE ROMSKÉ INTEGRACE STŘEDOČESKÉHO KRAJE 2022–2026	1
Úvod.....	4
1. Východiska strategie	5
1.1 Základní principy strategie	6
2. Vize.....	6
3. Legislativní rámec, institucionální prostředí a návaznost na další strategické dokumenty	7
3.1 Legislativa	7
3.2 Institucionální prostředí	7
3.3 Strategické a koncepční dokumenty	8
4. Zdroje financování integračních politik	9
4.1 Evropské zdroje	9
Operační programy	9
4.2 Národní zdroje.....	10
Ministerstvo práce a sociálních věcí	10
Ministerstvo kultury.....	10
Ministerstvo vnitra.....	10
Ministerstvo školství, mládeže a tělovýchovy	10
Rada vlády pro záležitosti romské menšiny.....	10
4.3 Krajské zdroje	11
4.4 Obecní zdroje	11
5. Vyhodnocení Strategie romské integrace 2017–2021	11
Obecné cíle.....	12
Vzdělávání.....	14
Zaměstnanost	16
Bydlení	18
Sociální služby	19
Zdraví	20
Dluhová problematika	21
6. Charakteristika kraje	22
6.1 OBYVATELSTVO	23
6.2 Zaměstnanost.....	24
6.3 Sociálně vyloučené lokality ve středočeském kraji	28
7.OBLASTI INTEGRACE OBYVATEL SOCIALNĚ VYLOUČENÝCH OBYVATEL.....	32
7.1 Zaměstnanost.....	33
7.2 Vzdělávání	35

7.3 Bydlení	39
7.4 Zdravotní problematika	41
7.5 Dostupnost sociálních služeb v SVL.....	44
8 Závěr	45
Použité zdroje a literatura	47

Situace romské menšiny v České republice patří nadále k nejpálčivějším otázkám společenského vývoje od roku 1989. Od přijetí Zprávy o situaci romské komunity v české republice v roce 1997 (tzv. Bratinkova zpráva) usiluje vláda ČR o zlepšení situace Romů prostřednictvím cílených koncepcí. Poslední ucelenou koncepcí na vládní úrovni je Strategie rovnosti, začlenění a participace Romů pro období 2021–2030. Cílem těchto strategií je zvrátit negativní trendy ve vývoji situace Romů v ČR v zásadních oblastech jako je například bydlení, vzdělávání, zdraví a zaměstnanost, a přitom nastartovat emancipační procesy v oblasti rozvoje romské kultury a jazyka.

Strategii integrace romské menšiny ve Středočeském kraji lze vymezit jako strategii zaměřenou na tu část romské populace, která je zároveň zasažena sociálním vyloučením. Cílem strategie tedy není řešit problémy spojené s identitou národnostní menšiny Romů a zaměřit se tak na podporu rozvoje emancipace romské menšiny v oblasti kultury nebo romského jazyka či dalších kulturních a etnických rozmanitostí. Strategie se tak zaměřuje na řešení sociálně ekonomických problémů Romů, kteří jsou ohroženi sociálním vyloučením. Vzhledem k tomu, že ale Romové tvoří více než polovinu obyvatel sociálně vyloučených lokalit, je nutné dosáhnout změn nejen v sociálně ekonomické situaci sociálně vyloučených Romů, ale i při odstraňování nepřijatelných rozdílů mezi Romy a většinovou částí společnosti a zajistit tak i účinnou ochranu Romů před diskriminací. Nutně se tak k řešení tématice sociálního vyloučení Romů přidává i rozměr etnické diskriminace, která tvoří jednu z významných překážek v integraci Romů.

Dosavadní praxe ukazují, že v integraci Romů je nezbytné klást důraz na překonávání sociálně ekonomického vyloučení. Cílem předkládané strategie je tak eliminovat dopady sociálního vyloučení a chudoby na část romské populace. Integrační politika Středočeského kraje se tak zaměřuje na rozvoj kvality života v lokalitách nejvíce zasažených sociálním vyloučením. Zároveň naplňuje jeden z cílů koncepce rozvoje kraje, kterým je zvýšení kvality sociálního prostředí s důrazem na rozvoj lidských zdrojů.

Při zpracování strategie byly využity údaje o sociálně vyloučených lokalitách Středočeského kraje zjištěné v rámci aktualizace Analýzy GAC 2015 zpracované pro Ministerstvo práce a

sociálních věcí a údaje z Indexu sociálního vyloučení 2020, který byl zpracován Agenturou pro sociální začleňování. Dále byly použity informace získané prostřednictvím městských, obecních a dalších institucí veřejné správy i poskytovatelů sociálních služeb ve zdejších sociálně vyloučených lokalitách a v neposlední řadě byly použity poznatky pracovníků Krajského úřadu Středočeského kraje. Základním východiskem této strategie je zmiňovaná Strategie rovnosti, začlenění a participace Romů pro období 2021–2030 na vládní úrovni a předchozí Strategie Romské integrace Středočeského kraje pro období 2017–2021.

Strategie integrace romské menšiny ve středočeském kraji je rozdělena do čtyř základních částí. První část je věnována oblasti zaměstnanosti, která ovlivňuje stabilizaci životní situace Romů. Na oblast zaměstnanosti tak navazuje oblast vzdělávání, která je zásadní pro úspěšnost na trhu práce a sociální vzestup romské menšiny. A následuje oblast bydlení a s ní úzce související oblast zdraví. Poslední oblastí jsou potom sociální služby.

1. VÝCHODISKA STRATEGIE

Účelem strategie je vytvořit strategický rámec pro opatření, která povedou ke zlepšení situace romské menšiny na území Středočeského kraje a zvrátí tak negativní trendy ve vývoji sociálního vyloučení Romů. Opatření budou definována ve stěžejních oblastech vzdělávání, zaměstnanost, bydlení a zdraví. Cílem strategie je tak systematická, kontinuální a přiměřená podpora pozitivního rozvoje romské menšiny a to jak jednotlivců, tak rodin žijících v sociálně vyloučených lokalitách.

Při zpracování strategie bylo čerpáno i z vládních strategií ČR, především ze Strategie romské integrace do roku 2020, Strategie boje proti sociálnímu vyloučení 2016–2020, Strategie boje sociálního začleňování 2021 – 2030, ale také ze zpráv o stavu romských menšin a analýz sociálně vyloučených lokalit na území Středočeského kraje. Kompletní přehled dokumentů, které tvořily východiska pro zpracování této strategie lze nalézt v kapitole Strategické a koncepční dokumenty a ve výčtu použitých zdrojů a literatury.

1.1 ZÁKLADNÍ PRINCIPY STRATEGIE

1. Spolupráce a koordinace

Spolupráce a efektivní koordinace je základním předpokladem pro úspěšnou realizaci navržených opatření v rámci mezioborové spolupráce všech zainteresovaných subjektů. Základem je mezioborový přístup a koordinace.

2. Proveditelnost

Důraz je kladen na efektivní dopad navržených opatření do prostředí sociálně vyloučených lokalit. Strategie romské integrace je dokumentem, který klade důraz na realizaci stanovených opatření. Dílčí aktivity jsou navrženy tak, aby byly dlouhodobě udržitelné.

3. Udržitelnost

Je kladen důraz na udržitelnost opatření v prostřední sociálně vyloučených lokalit nejen z hlediska financování.

2. VIZE

Jsou omezeny dopady sociálního vyloučení nejen na obyvatele sociálně vyloučených lokalit, ale i jejich blízkého okolí a na území Středočeského kraje nevznikají další sociálně vyloučené lokality. Kvalita života obyvatel sociálně vyloučených lokalit, zejména Romů, se výrazně zlepšila v oblastech vzdělávání, zaměstnávání, bydlení a zdraví.

3. LEGISLATIVNÍ RÁMEC, INSTITUCIONÁLNÍ PROSTŘEDÍ A NÁVAZNOST NA DALŠÍ STRATEGICKÉ DOKUMENTY

3.1 LEGISLATIVNÍ RÁMEC

Krajský úřad zřizuje pozici koordinátora pro romské záležitosti v souladu s § 67 zákona č. 129/2000 Sb., o krajích (krajské zřízení), ve znění pozdějších předpisů a podle § 6 zákona č. 273/2001 Sb., o právech příslušníků národnostních menšin. Krajský úřad tak řídí a koordinuje ve svém správním obvodu plnění úkolů na úseku státní politiky napomáhající integraci příslušníků romské komunity do společnosti.

Obecní úřad obce s rozšířenou působností ve svém správním obvodu plní úkoly napomáhající výkonu práv příslušníků romské komunity a integraci příslušníků romské komunity do společnosti.

V roce 2009 nabyl účinnosti zákon č. 198/2009 Sb., o rovném zacházení a o právních prostředcích ochrany před diskriminací a o změně některých zákonů, který zpracovává příslušné předpisy Evropských společenství (blíže vymezuje právo na rovné zacházení a zákaz diskriminace v různých oblastech).

Neméně důležitou zákonnou normou je zákon č. 108/2006 Sb., o sociálních službách, ve znění pozdějších předpisů, který definuje pojem sociálního vyloučení a základní druhy poskytovaných sociálních služeb.

3.2 INSTITUCIONÁLNÍ PROSTŘEDÍ

Ministr pro lidská práva, rovné příležitosti a legislativu je pozice, která bývá v některých obdobích nahrazována pozicí zmocněnce či zmocněnkyně pro lidská práva. Tato pozice ve spolupráci s Radou vlády pro záležitosti romské menšiny plní koordinační roli vlády v oblasti integrace romské menšiny.

Agentura pro sociální začleňování jako jeden z odborů Ministerstva pro místní rozvoj je nástrojem vlády, kterým je zajišťována podpora obcím v procesu sociálního začleňování. Jejím posláním je propojovat subjekty na místní (obecní) úrovni a koordinovat jejich spolupráci.

Pozice krajských romských koordinátorů je zřízena na základě zákona o krajích. Jejich úkolem je začleňování romských menšin na regionální úrovni a mapovat situaci romských komunit na regionální úrovni a zapojovat se do tvorby koncepčních dokumentů. Ve struktuře Krajského úřadu Středočeského kraje je koordinátor pro romské záležitosti součástí Odboru sociálních věcí.

Romští poradci na úrovni obcí s rozšířenou působností se zabývají začleňováním romských menšin na úrovni obce. Spolupracují s poskytovateli sociálních a dalších podpůrných služeb.

Terénní sociální pracovníci obcí mají přehled o konkrétních sociálně vyloučených lokalitách a napomáhají řešit aktuální problémy obyvatel sociálně vyloučených lokalit. Poskytují základní sociální poradenství v relevantních oblastech sociálního začleňování jako je vzdělávání, zaměstnanost, bydlení nebo zdraví.

V zákoně č. 553/1991 Sb., o obecní policii, ve znění pozdějších předpisů je ukotvena pozice asistenta prevence kriminality, který spolupracuje se strážníky městské police a dohlíží na veřejný pořádek v sociálně vyloučených lokalitách a pomáhá při řešení problémů v romských komunitách.

3.3 STRATEGICKÉ A KONCEPČNÍ DOKUMENTY

Na národní úrovni jde především o Strategii rovnosti, začlenění a participace Romů pro období 2021–2030.

Dalším dokumentem je Strategie sociálního začleňování 2014–2020, která byla schválena vládou v lednu roku 2014. Ta stanovuje prioritní témata v relevantních oblastech sociálního začleňování a navrhuje řadu opatření pro boj s chudobou. Zároveň se jedná o strategický dokument, který byl významný pro čerpání prostředků z Evropských strukturálních fondů, především v rámci Operačního programu Zaměstnanost.

Neméně důležitým dokumentem je Strategie boje proti sociálnímu vyloučení pro období 2011–2015, která definovala nástroje pro boj s chudobou. Cílem strategie bylo zmírnění dopadů chudoby v sociálně vyloučených lokalitách. V rámci tohoto dokumentu byly popsány hlavní nástroje pro boj s chudobou na úrovni jednotlivých resortů. Na úrovni kraje je východiskem pro zpracování strategie předchozí Strategie romské integrace pro období 2017–2021.

4. ZDROJE FINANCOVÁNÍ INTEGRAČNÍCH POLITIK

4.1 EVROPSKÉ ZDROJE

Mezi zdroje financování integračních politik patří fondy EU, které jsou zaměřeny na snižování sociálních a ekonomických rozdílů mezi členskými státy. Jedná se především o Evropský sociální fond, Fond soudržnosti a Evropský fond pro regionální rozvoj. Tyto fondy jsou dále rozděleny do konkrétních programů, určených k jejich čerpání.

OPERAČNÍ PROGRAMY

Operační program Zaměstnanost (OPZ) je zaměřený na podporu zaměstnávání a sociální začleňování a boj s chudobou. V novém programovém období navazuje Operační program Zaměstnanost+ (OPZ+), který bude mimo sociální začleňování zaměřen i na zvýšení účasti znevýhodněných skupin na trhu práce a na podporu rovných příležitostí a sladování pracovního a osobního života nebo na sociální bydlení.

Operační program Výzkum, vývoj a vzdělávání (OP VVV) je zaměřený na zkvalitnění vzdělávání, podporu pedagogů a zpřístupnění vysokých škol a inkluzivní vzdělávání. Operační program bude v následujícím programovém období nahrazen Operačním programem Jan Amos Komenský (OP JAK). Bude mimo jiné zaměřen na podporu rovnosti ve vzdělávání, jeho dostupnosti a rozvoj individuálního přístupu ve vzdělávání.

Integrovaný regionální operační program (IROP) je zaměřený na zkvalitnění veřejných služeb a veřejné správy a zkvalitnění infrastruktury pro zdravotní a sociální služby. V nadcházejícím

programovém období bude operační program nadále zaměřen mimo jiné i na rozvoj infrastruktury sociálních služeb.

Mimo financování prostřednictvím operačních programů a fondů EU lze uvést Komunitární programy, Programy v rámci Norských fondů a fondů EHP nebo Program Švýcarsko – České spolupráce.

4.2 NÁRODNÍ ZDROJE

MINISTERSTVO PRÁCE A SOCIÁLNÍCH VĚCÍ

Jedním z důležitých nástrojů integrace jsou sociální služby poskytované v sociálně vyloučených lokalitách. MPSV poskytuje krajům dotace, které kraje použijí na poskytnutí vyrovnávací platby pro poskytovatele sociálních služeb.

MINISTERSTVO KULTURY

Ministerstvo kultury podporuje regionální kulturní tradice a realizuje program na podporu kulturních aktivit příslušníků národnostních menšin, program na podporu integrace příslušníků romských komunit apod.

MINISTERSTVO VNITRA

Ministerstvo vnitra realizuje Azylový, migrační a integrační fond pro vnitřní bezpečnost.

MINISTERSTVO ŠKOLSTVÍ, MLÁDEŽE A TĚLOVÝCHOVY

Ministerstvo školství, mládeže a tělovýchovy realizuje programy státní podpory práce s dětmi a mládeží pro neziskové organizace, programy na podporu vzdělávání v jazycích národnostních menšin a zajišťuje bezplatné přípravy k začlenění do základního vzdělávání dětí osob se státní příslušností jiného státu.

RADA VLÁDY PRO ZÁLEŽITOSTI ROMSKÉ MENŠINY

Rada vlády pro záležitosti romské menšiny projednává návrhy v oblasti metodické podpory činnosti krajských koordinátorů pro romské záležitosti, romských poradců, terénních pracovníků a asistentů. Seznamuje veřejnost s otázkou romské integrace a podporuje

informovanost a osvětu nejen pro romskou menšinu. Připravuje a schvaluje stanoviska pro rozhodnutí vlády a vyjadřuje se v rámci připomínkového řízení k návrhům jiných orgánů zasahujících do oblasti romské integrace.

4.3 KRAJSKÉ ZDROJE

Kraje zjišťují potřeby uživatelů sociálních služeb na svém území, zajišťují dostupnost služeb a informace o nich, zpracovávají střednědobý plán rozvoje sociálních služeb ve spolupráci s obcemi se zástupci poskytovatelů sociálních služeb a se zástupci osob, kterým jsou služby poskytovány. Kraje jsou oprávněné zajišťovat metodické vedení práce sociálních odborů příslušných obcí a práce oddělení sociálně – právní ochrany dětí. Krajské výbory projednávají koncepční dokumenty týkající se oblasti národnostních menšin nebo příslušné dotační programy. Středočeský kraj se podílí na financování služeb ze svého rozpočtu. Jedná se především o Výbor pro sociální věci a Výbor pro výchovu, vzdělávání a zaměstnanost.

4.4 OBECNÍ ZDROJE

Z obecních rozpočtů lze financovat oblast sociálního začleňování a podílet se na financování sociálních služeb. Obce mohou vytvářet vlastní politiky sociálního začleňování a vlastní strategie, které se věnují snižování dopadů sociálního vyloučení.

5. VYHODNOCENÍ STRATEGIE ROMSKÉ INTEGRACE 2017–2021

Strategie romské integrace 2017–2021 definovala několik opatření ve stěžejních oblastech sociálního začleňování jako je zaměstnanost, vzdělávání, bydlení, sociální služby a bezpečnost. V oblasti vzdělávání se věnovala především segregaci romských dětí. V oblasti zaměstnanosti podpoře a vytváření pracovních míst, v oblasti bydlení dostupnosti obecních bytů a kvalitního bydlení, v oblasti zdraví především zvyšování zdravotní gramotnosti a v oblasti dluhové problematiky podporou finanční gramotnosti.

Vývoj sociálně vyloučených lokalit

Celkový počet ORP ve Středočeském kraji, ve kterých se nachází sociálně vyloučené lokality, se v letech 2017 a 2020 výrazně nezměnil a jejich podíl na celkovém počtu ORP v kraji tvořil 46 %. K podstatným změnám v rozmístění sociálně vyloučených lokalit na území kraje nedošlo. Situace se částečně změnila na Kladensku v souvislosti s rušením některých ubytoven. Zrušením ubytoven došlo k migraci sociálně vyloučených obyvatel částečně do jiných obcí a také do jiných krajů. Některé sociálně vyloučené lokality tak zanikly, ale v jiných lokalitách byl navýšen počet jejich obyvatel.

Strategické dokumenty

Vzhledem k tomu, že ve Středočeském kraji nebyla v tomto období potřeba realizovat specificky zaměřené výzkumy a analýzy žádné výzkumy nebo analýzy vztahující se bezprostředně k romské menšině, vychází vyhodnocení Strategie romské integrace 2017–2021 z údajů, které se vztahují k sociálně vyloučeným lokalitám a jejich obyvatelům. V rámci strategických dokumentů jednotlivých ORP se žádný z nich nevěnuje explicitně otázkám vztahujícím se k romské menšině. Některé strategické dokumenty jsou v souladu s národní Strategii romské integrace pro období 2014–2020 a zabývají se tak komplexně bojem proti sociálnímu vyloučení nebo zajištěním rovného přístupu k důstojnému bydlení a sociálním službám. Soulad se Strategií romské koncepce lze nalézt v dokumentech těch ORP, ve kterých se nachází sociálně vyloučené lokality.

Na přípravě strategických dokumentů na úrovni obcí se v oblastech „Rodina, děti a mládež“ nebo „Osoby v nepříznivé sociální situaci“ podílely i proromské organizace. V Mladé Boleslavi byl zřízen poradní orgán Rady města – Komise pro integraci etnik a národnostních menšin. Na úrovni kraje nebo nižších územních celků byla prezentována Strategie romské integrace na seminářích a konferencích. Další informace jsou zveřejňovány na stránkách příslušného odboru Krajského úřadu Středočeského kraje, včetně kontaktních osob, které se integrací menšin na území kraje zabývají¹.

¹ <https://www.kr-stredocesky.cz/web/socialni-oblast/integrace-mensin>

Agenda romských poradců

Celkem v pěti ORP na území kraje není vykonávána agenda podle § 6 zákona č. 273/2001 Sb., o právech příslušníků národnostních menšin a o změně některých zákonů, ve znění pozdějších předpisů. V dalších ORP je agenda vykonávána v průměrném rozsahu 0,24 úvazku. Na celý úvazek byla agenda romského poradce zajišťována pouze v ORP Kladno. Zřízení této pozice v rámci ORP je čistě na rozhodnutí obce. Přínos romských poradců je ve vztahu k romským komunitám zásadní. Spolupracují s orgány státní správy, NNO jejichž činnost se dotýká zájmů a cílů romských komunit. Spolupracují s místními školami, které navštěvují romské děti. Vstupují do kontaktu s romskými rodinami a jednotlivci v jejich přirozeném prostředí. Neméně důležitá je jejich systematická terénní práce na ubytovnách a v dalších soukromých objektech, kde žijí romské rodiny. Důležitá je pomoc romským rodinám při udržení si bydlení a také podpora při rozvoji kompetencí potřebných pro hledání a udržení si zaměstnání. Spolupracují s probační a med. službou při výkonu probačního dohledu romských mladistvých. Úzce spolupracují se sociálními pracovníky odboru sociálních věcí, včetně OSPOD.

Podpora romských a proromských organizací

Na území kraje byly poskytovány aktivity podporující sociální služby, terénní programy nebo rozvoj práce s dětmi a mládeží celkem, které se aktivně věnují celkem 13 registrovaných poskytovatelů sociálních služeb. Jedná se o tyto organizace: RSOP z.s. Nymburk, Centrum sociálních služeb z.s. Lysá nad Labem, Člověk v tísni, o.p.s. Kladno, Středisko ROSA, z.s. Kladno, Charita Kralupy nad Vltavou, Oblastní charita Kutná Hora, Charita Beroun, Prostor plus o.p.s. Kolín, Romodrom o.p.s. Nymburk, Slaný, LUMA MB, z.s. Mladá Boleslav, Proxima Sociale o.p.s., NZDM Klub Činžák Mladá Boleslav, Poradna pro občanství a lidská práva Beroun, Leccos z.s., Český Brod. Středočeský kraj financuje aktivity těchto organizací prostřednictvím programu pro poskytování dotací z rozpočtu Středočeského kraje a ze Středočeského Humanitárního fondu.

Sběr a šíření dobrých praxí

Sběr a šíření dobrých praxí ve všech sledovaných oblastech Strategie romské integrace probíhal především na platformách setkávání romských poradců, zástupců obcí a NNO. Setkání těchto platforem proběhlo zpravidla čtyřikrát do roka. Platformy se pravidelně účastní cca 40 osob. Byly šířeny především informace o projektu Efektivní podpora zdraví osob ohrožených chudobou a sociálním vyloučením ve Středočeském kraji. Během setkání zástupců poskytovatelů sociálních služeb měst Nymburk a Lysá nad Labem byly prezentovány informace ohledně doplatků na bydlení a vytváření bezdoplatkových zón. Na poradě zástupců poskytovatelů sociálních služeb Kutné Hory a Kolína byly prezentovány dobré praxe organizace Prostor plus, o. p. s. a Oblastní charity v Kutné Hoře. V oblasti bezpečnosti byla navázána spolupráce s novou styčnou důstojnicí pro menšiny při Krajském policejním ředitelství Středočeského kraje kpt. Mgr. Hanou Ložekovou. V oblasti bydlení byla dále řešena situace v souvislosti s privatizací městských bytů v Lysé nad Labem a dostupnost pitné vody v obci Žebice. V oblasti kulturních aktivit Středočeský kraj několikrát podpořil romský festival v Mladé Boleslavi.

VZDĚLÁVÁNÍ

Primární cíl oblasti: Vyšší úroveň kvalifikace a vzdělání příslušníků romské menšiny	
Dílčí cíl 1	Pravidelná školní docházka dětí (základní i mateřské školy)
Aktivity naplnění DC1:	Podpora rozvoje rodičovských kompetencí
	Podpora spolupráce terénních pracovníků se školami
	Podpora zřizování přípravných ročníků pro děti ze sociálně znevýhodněného prostředí
	Podpora zřizování nových pozic asistentů pedagoga pro děti, žáky a studenty se sociálním znevýhodněním a jejich rozvoj
	Podpora využívání sociálních pedagogů či sociálních pracovníků v prostředí školy za účelem zlepšení komunikace mezi rodiči a školou
	Finanční podpora NNO navazujících na vzdělávací aktivity škol
	Podpora aktivní spolupráce mezi NNO a školami za účelem maximalizace příležitostí a podpory školní úspěšnosti dětí, ale i za účelem ozdravení prostředí komunit
	Podpora dopravní dostupnosti dětí ze sociálně vyloučených lokalit do školy
	Podpora dlouhodobých programů primární prevence ve školách

Dílčí cíl 2:	Vyšší odbornost pedagogických pracovníků v oblasti romské problematiky a sociálního vyloučení
Aktivity naplnění DC2:	Realizace systematického a kontinuálního vzdělávání pro asistenty pedagoga pro děti ze sociálně znevýhodněného prostředí
	Metodická podpora pedagogických pracovníků a pracovníků školských poradenských zařízení

Vyhodnocení:

Většina romských dětí navštěvuje MŠ. Zhruba 20 % dětí navštěvuje MŠ dříve než v povinném posledním ročníku. Podporou rodičovských kompetencí se zabývá „Program podpory rodinné politiky Středočeského kraje 2021–2023 ²“ v rámci cíle podpory rozvoje rodičovských kompetencí.

Podpora rodičovských kompetencí je součástí služeb sociální prevence, které byly a jsou poskytovány v prostředí sociálně vyloučených lokalit. V sociálně vyloučených lokalitách byly poskytovány především služby Terénní programy a Sociálně aktivizační služby pro rodiny s dětmi. V rámci OP VVV a tzv. šablon čerpaly školy podporu pro zřizování pozic školních asistentů. Většina škol má asistenty pedagoga i pro žáky s SVP. Většina škol má školního metodika prevence a realizují programy primární prevence. Aktivní spolupráce NNO a škol probíhala především v Příbrami v rámci Lokálního partnerství ve spolupráci s Agenturou pro sociální začleňování.

Ve většině Místních akčních skupin (MAS) na území Středočeského kraje probíhala příprava Místních akčních plánů v rámci OP VVV. V rámci přípravy MAP II byly zřizovány povinné pracovní skupiny pro rovné příležitosti, kde se setkávají zástupci MŠ a ZŠ se zástupci NNO a dalšími odborníky, aby společně navrhli inkluzivní cíle do MAP II. Samostatně se pak věnují inkluzi i pracovní skupiny zaměřené na předškolní vzdělávání.

Další praxe v jednotlivých obcích:

Město Černošice umožňuje financování rovného přístupu dětí a žáků ke vzdělání, kde je cílovou skupinou mj. romská menšina ze svého rozpočtu. Každý rok Zastupitelstvo města

² Dostupné na [Program podpory rodinné politiky Středočeského kraje 2021-2023 \(kr-stredocesky.cz\)](https://www.kr-stredocesky.cz)

Černošice vyhláší grantový program pro poskytnutí dotace z rozpočtu Města Černošice k zajištění všech služeb v sociální oblasti pro občany města Černošice.

Město Beroun poskytuje stipendia na zájmové a volnočasové aktivity pro děti z nízkopříjmových rodin ve městě.

Ve Slaném byla zpracována Strategie území správního obvodu v oblasti předškolní výchovy a základního školství, sociálních služeb, odpadového hospodářství a technické infrastruktury obcí. Dokument je zpracován na období 2015 až 2024. Děti z romských rodin využívají v oblasti předškolního vzdělávání služeb neziskových organizací Romodrom o.p.s. a Tosara z.s. V Příbrami předškolní kluby nejsou, kapacita MŠ je dostatečná.

Stipendia pro romské studenty Středočeský kraj neposkytuje. Ministerstvo školství, mládeže a tělovýchovy každoročně vyhláší program na podporu romských studentů Podpora sociálně znevýhodněných romských žáků středních škol, konzervatoří a studentů vyšších odborných škol. Další stipendia pro romské středoškoláky a vysokoškoláky poskytuje organizace Romea o.p.s.. V případě předškolního vzdělávání odbor školství KÚ SK řešil hlavně případná odvolání proti nepřijetí k předškolnímu vzdělávání nebo určení spádovosti.

ZAMĚSTNANOST

Primární cíl oblasti: Zvýšit zaměstnatelnost příslušníků cílové skupiny	
Dílčí cíl 1	Rozvoj stávajících (systémových) nástrojů k zvýšení konkurenceschopnosti cílové skupiny na trhu práce
Aktivity naplnění DC1:	Připomínkování zákonů týkajících se oblasti zaměstnanosti
	Účast v pracovních skupinách k tvorbě zákonů
	Shromažďování podnětů a dobrých praxí z obcí a jejich další šíření
	Finanční podpora činností obcí a NNO směřujících k naplnění cíle
Dílčí cíl 2:	Inovativní přístup k vytváření nových pracovních příležitostí
Aktivity naplnění DC2:	Podpora obcí (v návaznosti na výzvy MPSV) v realizaci projektů vytvářejících pracovní příležitosti vhodné pro sociálně vyloučené
	Podpora firem při zaměstnávání osob ze SVL a dalších dlouhodobě nezaměstnaných, kteří jsou ohroženi sociálním vyloučením

	Propagace dobré praxe v oblasti vzniku nových pracovních příležitostí, především prostřednictvím sociálního podnikání či rozvoje městských firem
	Podpora legislativních změn v oblasti zaměstnanosti a alternativních přístupů
Dílčí cíl 3	Cílená a systematická aktivizace přirozených zdrojů vedoucí k vyšší konkurenceschopnosti na trhu práce
Aktivity naplnění DC3:	Systematická podpora NNO a jejich jednotlivých aktivit zaměřených na naplnění cíle (např. spolupráce ÚP a terénních pracovníků)
	Shromažďování podnětů a dobrých praxí a jejich další propagace
	Realizace programů vedoucích k aktivizaci sociálně vyloučených obyvatel obcemi
	Systematická komunitní práce v sociálně vyloučených lokalitách

Vyhodnocení:

Středočeský kraj je připomínkovým místem k návrhům právních předpisů a účastní se i připomínkování předpisů v oblasti zaměstnání.

Spolupráce NNO a ÚP a zaměstnavatelů a dalších subjektů probíhala v rámci příprav místních strategických dokumentů na úrovni jednotlivých obcí, především pak ve spolupráci s Agenturou pro sociální začleňování.

Mezi prioritní nástroje APZ v roce 2020 ve Středočeském kraji patřila zejména podpora a vytváření pracovních míst pro veřejně prospěšné práce, společensky účelná pracovní místa, dále pak rekvalifikace a vytváření pracovních míst pro dlouhodobě evidované.

Úřady práce v ČR nedisponují údaji o etnickém původu uchazečů o zaměstnání. Z tohoto důvodů nelze poskytnout relevantní bližší údaje o nezaměstnanosti Romů, případně jaké nástroje aktivní politiky využívají. Nebyl evidován žádný případ diskriminace romských občanů na trhu práce.

V rámci spolupráce s Agenturou pro sociální začleňování bylo ve městě Příbram prostřednictvím Rubikon Centrum umístěno celkem 40 dlouhodobě nezaměstnaných osob na pracovní trh prostřednictvím program dostupného zaměstnávání.

Ve městě Slaný byl realizován projekt Pracovní poradenství Romodrom Slaný, který byl zaměřen na zvyšování uplatnitelnosti osob ohrožených sociálním vyloučením na trhu práce.

BYDLENÍ

Primární cíl oblasti: Zlepšení kvality bydlení cílové skupiny obyvatel	
Dílčí cíl 1:	Podpora osob ohrožených nebo postižených sociálním vyloučením při získávání či udržení standardního bydlení
Aktivity naplnění DC1:	Aktivní spolupráce s příslušnými městskými a obecními úřady v oblasti bydlení
	Využití systému sociálního bydlení a podpory z evropských fondů strukturálních a investičních fondů
Dílčí cíl 2:	Boj proti územní koncentraci sociálního vyloučení
Aktivity naplnění DC2:	Aktivní spolupráce s příslušnými městskými a obecními úřady v oblasti bydlení
Dílčí cíl 3:	Posílení odpovědnosti sociálně vyloučených obyvatel za bydlení
Aktivity naplnění DC3:	Podpora terénní a komunitní práce zaměřené na finanční gramotnost v sociálně vyloučených lokalitách
	Podpora vzniku dostupného bydlení
	Podpora služeb navazujících na terénní a komunitní práci zlepšujících kvalitu bydlení v SVL
	Podpora aktivit zaměřených na prevenci dluhů v souvislosti s bydlením
	Propagace příkladů dobré praxe

Vyhodnocení:

Probíhala aktivní spolupráce s městskými a obecními úřady v oblasti bydlení nebo systematická práce zaměřená proti územní koncentraci sociálního vyloučení. Územní koncentrace byla řešena jednotlivými obcemi samostatně. V případě několika měst a obcí tak zanikly některé městské nebo soukromé ubytovny.

V roce 2020 byla ve Středočeském kraji podle předběžných údajů zahájena výstavba celkem 5 823 bytů. V porovnání s předchozím rokem to bylo o 666 bytů méně, což představovalo pokles o 10,3 %.

Zastupitelstvo Středočeského kraje svým Usnesením č. 010-05/2021/ZK z 29. 3. 2021 schválilo Pravidla pro poskytování darů obcím z rozpočtu Středočeského kraje ze Středočeského Fondu na podporu obecního bydlení. Účelem daru bylo zvýšení podílu spolufinancování projektů za účelem snížení finančního zatížení žadatelů u projektů realizovaných v níže uvedených oblastech. Žadatelé mohou být obce a města na území Středočeského kraje. Maximální výše požadovaného a poskytnutého daru je stanovena ve výši 4 000 Kč/m² celkových podlahových ploch bytů nebo domů.

Další praxe v jednotlivých obcích

Město Votice zpracovalo koncepci dostupného bydlení, město Slaný zpracovalo vnitřní směrnici na přidělování bytů rekonstruovaných z prostředků získaných na základě výzvy č. 35 v rámci IROP, jejímž předmětem je stanovení pravidel a postupu vzniku nájmu v dostupných bytech ve vlastnictví Města Slaný rekonstruovaných z prostředků získaných na základě výzvy č. 35 IROP. Celkový počet těchto bytů je devět, ve sledovaném období jich bylo obsazeno 8, z toho pět romskými obyvateli.

Město Beroun zpracovalo v roce 2020 analýzu sociálního bydlení.

Mladá Boleslav byla partnerem organizace R-Mosty, z.s. v projektu Rozvoj kompetencí pro získání a udržení bydlení s názvem „Dobré bydlo“ v rámci OPZ v rámci Operačního programu „Zaměstnanost“, který pracuje s klienty bez přístřeší, ohroženými ztrátou bydlení, bydlícími v AD, sociálních bytech atd. formou terénní práce, sociální asistence, poradenstvím, podporou apod.

Dostupnost obecního bydlení se výrazně snižuje pro všechny skupiny obyvatel. Pravidla přidělování bytů jsou převážně nastavena tak, že většina sociálně slabých obyvatel (nejen Romů) nemá šanci nájemní byt města získat. Limitujícím faktorem je však pro mnohé podmínka bezdlužnosti. Z tohoto důvodu je tak většina z nich pro nesplnění podmínek vyřazena již před zařazením do pořadníku uchazečů o byt. Obecně lze konstatovat, že dostupnost městských, obecních bytů zejména pro nízkopříjmové skupiny obyvatel není dostatečná.

Město Kolín podalo úspěšný projekt v rámci IROP na odkoupení a rekonstrukci bývalé ubytovny.

Město Příbram disponuje systémem prostupného bydlení, pro nakládání s bytovým fondem zřídilo město městskou realitní kancelář, ale stále chybí bytová koncepce. Město Příbram původně chtělo rekonstruovat byty v rámci IRP, ale nakonec se podařilo v rámci sociálního bydlení vyčlenit městské byty. Systém prostupného bydlení Byly nastaveny nové parametry a změněn účel městské ubytovny. Dále bylo vytvořeno nízkoprahové denní centrum a noclehárna. V rámci prevence ztráty bydlení byly vytvořeny dvě pracovní místa domovníků a došlo k rozšíření terénních služeb.

SOCIÁLNÍ SLUŽBY

Primární cíl oblasti: Dostupnost sociálních služeb v SVL na území kraje	
Dílčí cíl 1:	Aktivní podpora poskytovatelů sociálních služeb
Aktivity naplnění DC1:	Zajistit rozsah a funkčnost terénních programů
	Zajistit dostatek sociálně aktivizačních služeb pro rodiny s dětmi ve vyloučených lokalitách
	Zajistit služby právního a finančního poradenství, a to nejen formou odborného sociálního poradenství, ale také dalšího dostupného vzdělávání pro občany, zejména v oblasti finanční gramotnosti

Vyhodnocení:

Kraj připravuje Střednědobý plán rozvoje sociálních služeb pro území Středočeského kraje. V rámci přípravy Střednědobého plánu rozvoje sociálních služeb spolupracuje s obcemi, zástupci poskytovatelů a uživatelů sociálních služeb.

V rámci Humanitárního fondu SK byly financovány i projekty ve prospěch integrace romské komunity. Dle kvalifikovaného odhadu využívalo sociální služby ve Středočeském kraji až 40 % Romů.

Problematika integrace romské menšiny byla řešena v pracovní skupině „Osoby ohrožené sociálním vyloučením“. Do procesu plánování sociálních služeb byla zapojena většina obcí Středočeského kraje.

Ve městě Kolín byla realizována služba SAS pro rodiny s dětmi v rámci projektů Centra rodinného života sv. Zdislavy v Kolíně a projektu z Individuálního plánu kraje (SAS Prostor plus). Díky projektům došlo v Kolíně ke snížení zadluženosti a zvýšení právního povědomí sociálně vyloučených osob. V rámci sociálního poradenství bylo podpořeno téměř 500 osob. Dále byl v Kolíně realizován projekt Služby drogové prevence v Kolíně a vzniklo Centrum závislostí. Město Kolín bylo zapojeno do projektu Ministerstva práce a sociálních věcí – síťování služeb pro ohrožené děti a bylo personálně podpořeno oddělení sociálně právní ochrany dětí.³

Na úrovni obcí bylo plánování služeb řešeno v rámci Komunitních plánů rozvoje sociálních služeb. V případě spolupráce s Agenturou pro sociální začleňování v rámci Strategického plánu sociálního začleňování.

Ve městě Příbram došlo k rozšíření činnosti Nízkoprahového zařízení pro děti a mládež ve věku 6 – 20 let a došlo k posílení programů sociálního poradenství.

ZDRAVÍ

Primární cíl oblasti: Zlepšení zdravotního stavu cílové skupiny obyvatel	
Dílčí cíl 1:	Šíření osvěty týkající se prevence ve zdravotnictví
Aktivity naplnění DC1:	Podpora vzdělávání terénních pracovníků ve zdravotní oblasti
	Podpora terénní práce zaměřené na minimalizaci rizikového chování
	Podpora spolupráce obcí, škol, hygienických stanic, lékařů aj.
	Podpora vzniku pozice sociálně zdravotních mediátorů

Kraj se nepodílel na podpoře vzniku pozice sociálně zdravotních mediátorů. V některých NNO je v rámci TP zřízena pozice sociálně zdravotních pracovníků.

³ Evaluační zpráva Kolín, Mgr. Jiří Motl, Ph. D, říjen 2020

Ve sledovaném období byl Státním zdravotním ústavem zpracován celorepublikový projekt, který se intenzivně zabýval zvyšováním zdravotní gramotnosti u osob ohrožených chudobou a sociálním vyloučením. V rámci projektu bylo zřízené 14 krajských center podpory zdraví, jejichž prioritou je prevence a podpora ochrany zdraví a zvyšování kontroly nad faktory ovlivňující zdraví. Některé aktivity byly ovlivněny protipandemickými opatřeními a musely být v čase posunuty.

DLUHOVÁ PROBLEMATIKA

Primární cíl oblasti: Snížení předlužení u cílové skupiny obyvatel	
Dílčí cíl 1	Vyšší finanční gramotnost obyvatel sociálně vyloučených lokalit
Aktivity naplnění DC1:	Podpora vzdělávání sociálních pracovníků (převážně terénních pracovníků) v dluhové problematice
	Zvýšení informovanosti o rizicích předlužení a jejich následcích
	Podpora zavádění tématu finanční gramotnosti v rámci společenskovedních předmětů do škol
	Cílená propagace institutu oddlužení

Vyhodnocení:

Ve Středočeském kraji byly realizovány prostřednictvím NNO specifické programy dluhového poradenství. V rámci sociálních služeb a dluhových programů byly šířeny informace o rizicích předlužení a jejich následcích a zároveň informovali i o možnostech institutu oddlužení.

Finanční gramotnost je součástí školních vzdělávacích plánů. Problematika integrace romské menšiny byla řešena v pracovní skupině „Osoby ohrožené sociálním vyloučením“. Do procesu plánování sociálních služeb byla zapojena většina obcí Středočeského kraje.

Na úrovni obcí bylo plánování služeb řešeno v rámci Komunitních plánů rozvoje sociálních služeb. V případě spolupráce s Agenturou pro sociální začleňování v rámci Strategického plánu sociálního začleňování.

STRATEGIE ROMSKÉ INTEGRACE STŘEDOČESKÉHO KRAJE 2022–2026

ANALYTICKÁ ČÁST

6. CHARAKTERISTIKA KRAJE

1. 1. 2021 celkem žilo ve Středočeském kraji celkem 1 397 997 osob. Počet obyvatel se zvýšil v 66,8 % obcí kraje a ve 29,0 % došlo k poklesu.

Nejlidnatějšími obcemi (městy) byly Kladno (68 896 obyvatel), Mladá Boleslav (44 506 obyvatel) a Kolín (32 490 obyvatel). Naopak nejméně osob žilo v obci Bludov v okrese Kutná Hora (25 obyvatel), v obci Hradiště v okrese Benešov (28 obyvatel) a v obci Čejkovice v okrese Kutná Hora (29 obyvatel).

Nejmladší obyvatelstvo měla obec Zlonín v okrese Praha-východ (průměrný věk zde dosáhl 30,7 roků), nejvyšší průměrný věk byl zaznamenán v již zmiňovaném Bludově na Kutnohorsku, a to 55,9 let.⁴



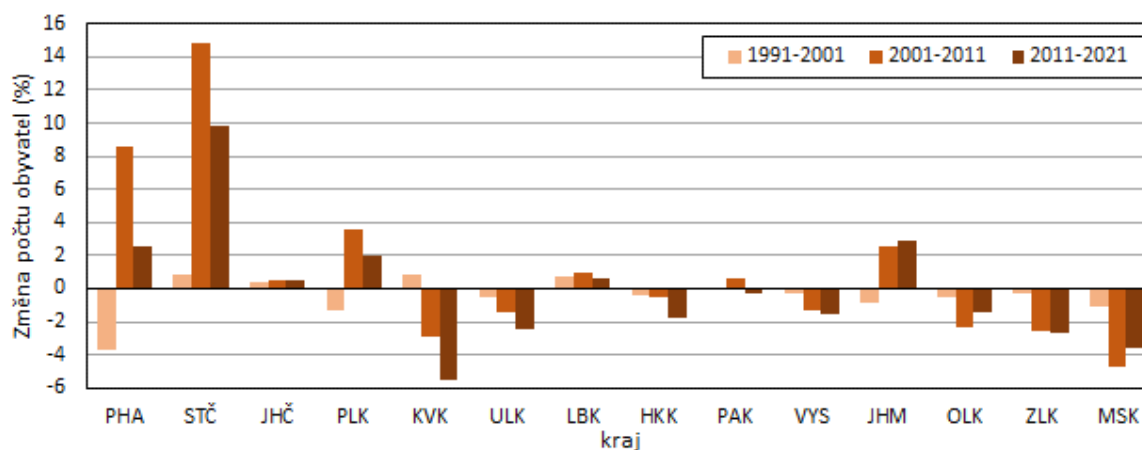
⁴ <https://www.czso.cz/csu/xs/pocet-obyvatel-v-obcich-stredoceskeho-kraje-k-1-1-2021>

Obr. 1 – Mapa okresů Středočeského kraje.

6.1 OBYVATELSTVO

Oproti sčítání lidu z roku 2011 se počet obyvatel zvýšil o 9,8 %, což v absolutním vyjádření představovalo 126 066 osob, nejvíce ze všech krajů Česka. Ještě v roce 1991 žilo ve Středočeském kraji 1 112 882 obyvatel, při sčítání lidu v roce 2001 to bylo 1 122 473 osob, v obou případech byl Středočeský kraj čtvrtým nejlidnatějším krajem, zatímco při sčítáních lidu v letech 2011 a 2021 byl počet obyvatel Středočeského kraje ze všech čtrnácti krajů nejvyšší.

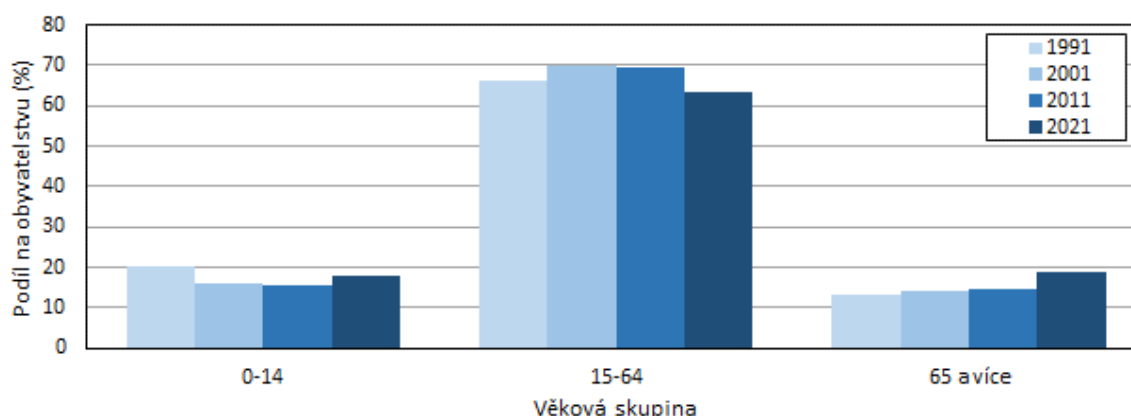
Graf 1: Změna počtu obyvatel v krajích mezi sčítáními lidu v letech 1991, 2001, 2011 a 2021



Graf 1 - Změna počtu obyvatel v krajích mezi sčítáním lidu v letech 1991, 2001, 2011 a 2021, ČSÚ

Oproti druhému nejlidnatějšímu kraji, Praze, byl v roce 2021 počet obyvatel Středočeského kraje vyšší o 113,8 tisíce. Celkově v šesti ze čtrnácti krajů se oproti roku 2011 počet obyvatel zvýšil. Kromě Středočeského kraje (o 9,8 %) to byly Jihomoravský kraj (o 2,9 %), Praha (o 2,6 %), kraje Plzeňský (o 1,9 %), Liberecký (o 0,7 %) a Jihočeský (o 0,6 %). Na opačné straně zaznamenaly oproti roku 2011 nejvyšší relativní úbytky kraje Karlovarský (o 5,6 %), Moravskoslezský (o 3,6 %), Zlínský (o 2,7 %), Ústecký (o 2,5 %), Královéhradecký (o 1,7 %), Vysočina (o 1,6 %), Olomoucký (o 1,4 %) a Pardubický (o 0,3 %). V porovnání se sčítáním v roce 2011 přibýlo ve Středočeském kraji více mužů (o 10,2 %) než žen (o 9,3 %), podíl žen se tak snížil z 50,6 % na 50,4 %. Zastoupení žen na obyvatelstvu Středočeského kraje bylo po Kraji Vysočina a Plzeňském kraji třetí nejnižší.

Graf 2: Obyvatelstvo Středočeského kraje podle věkových skupin v letech 1991 až 2021



Graf 2 – Obyvatelstvo Středočeského kraje podle věkových skupin v letech 1991 až 2021

Středočeský kraj patřil v březnu loňského roku věkovým složením obyvatelstva k nejmladším krajům. Z pohledu průměrného věku obyvatel, který činil 41,6 let, byl druhým nejmladším (po Praze, jejíž obyvatelé měli průměrný věk 41,4 let). Středočeským mužům bylo průměrně 40,4 let, ženám 42,8 roku. Mezi kraji nejvyšší byl ve Středočeském kraji podíl dětí mladších 15 let (17,9 %), druhé nejnižší (18,8 %) bylo zastoupení osob 65letých a starších (méně jich bylo pouze v Praze, a to 18,4 %). Index stáří, který vyjadřuje podíl osob ve věku nad 65 let připadajících na sto dětí mladších 15 let, byl ve Středočeském kraji nejnižší mezi všemi kraji (105,3). Ze všech krajů pouze ve Středočeském kraji a Praze žilo více mužů mladších 15 let než mužů ve věku 65 a více let. Celkově nejstarší obyvatelstvo žilo ve Zlínském, Královéhradeckém a Karlovarském kraji.⁵

6.2 ZAMĚSTNANOST

K 31.1.2022 evidoval Úřad práce ČR (dále ÚP ČR) Krajská pobočka v Příbrami celkem 29 707 uchazečů o zaměstnání. Jejich počet byl o 688 vyšší než na konci předchozího měsíce, ve srovnání se stejným obdobím minulého roku je nižší o 5 276 osob. Z tohoto počtu bylo 27 112

⁵ <https://www.kurzy.cz/zpravy/629242-prvni-vysledky-scitani-2021--stredocesky-kraj-ve-stredoceskem-kraji-zilo-k-27-breznu-2021-podle/>

dosažitelných uchazečů o zaměstnání ve věku 15-64 let. Bylo to o 673 více než na konci předchozího měsíce, ve srovnání se stejným obdobím minulého roku byl jejich počet nižší celkem o 5 784 dosažitelných uchazečů o zaměstnání.

NOVĚ EVIDOVANÍ UCHAZEČI A UMÍSTĚNÍ UCHAZEČI VE SROVNÁNÍ S ROKEM 2020 - 2021

Ukazatel	Stav k		
	01/2020	12/2021	01/2022
nově evidovaní uchazeči o zaměstnání	5 271	4 907	5 040
uchazeči s ukončenou evidencí a vyřazení	3 402	3 034	4 352
z toho umístění celkem	2 634	1 847	3 037
z toho umístění úřadem práce	1 248	922	1 489

Zdroj: Krajská pobočka Úřadu práce v Příbrami

Tab. 1 – Nově evidovaní uchazeči a umístění uchazeči ve srovnání s rokem 2020 - 2021

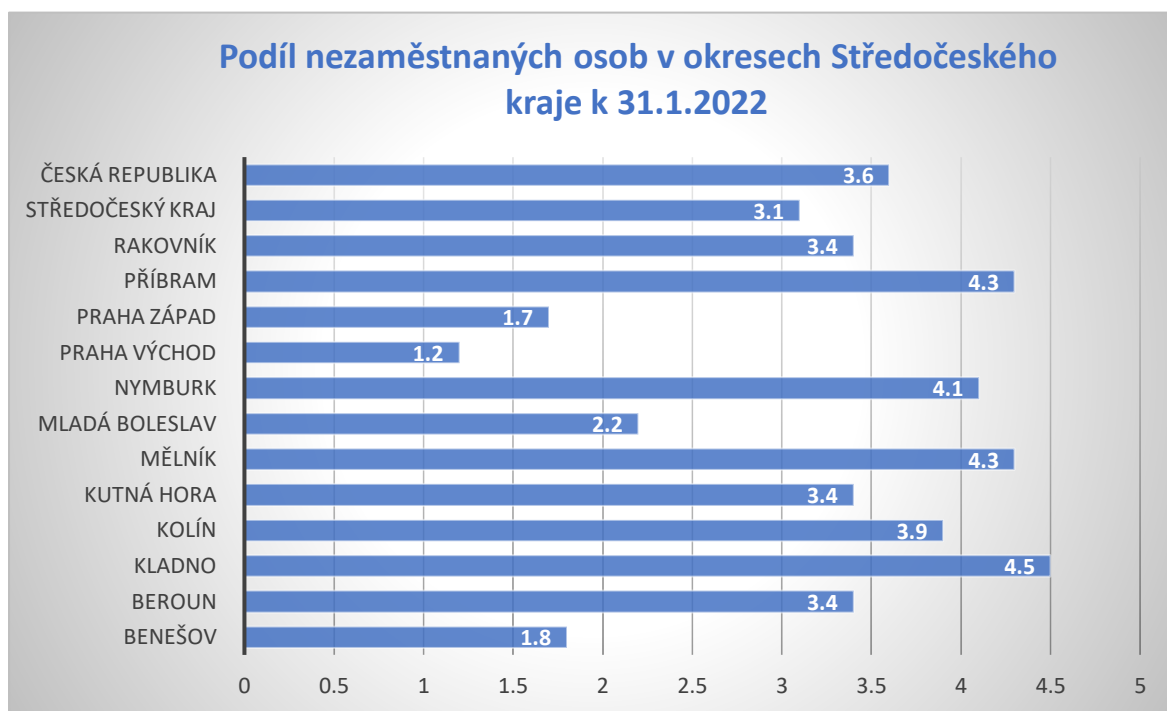
Podíl nezaměstnaných osob na obyvatelstvu 15-64 let se i přes mírný nárůst na začátku a na konci roku 2020 stále držel na relativně nízké hodnotě, v průběhu roku (červenec až listopad) převážně stagnoval na hodnotě 3,3 %. Počet evidovaných uchazečů o zaměstnání ve Středočeském kraji, byl po celý rok 2020 nižší než počet volných pracovních míst, která zaměstnavatelé prostřednictvím ÚP ČR nabízeli.⁶

Podíl nezaměstnaných osob na obyvatelstvu, tj. počet dosažitelných uchazečů o zaměstnání ve věku 15-64 let k obyvatelstvu stejného věku, se v listopadu 2021 snížil na hodnotu 2,9 %. Podíl nezaměstnaných stejný nebo vyšší než republikový průměr vykazalo 5 okresů, nejvyšší byl v okresech Kladno (4,4 %) a Mělník (4,0 %). Nejnižší podíl nezaměstnaných byl zaznamenán v okresech Praha východ (1,3 %) a Benešov (1,6 %).⁷ Ze srovnání údajů z let 2019, 2020 a dle aktuálních údajů měsíční statistické zprávy Krajského Úřadu práce v Příbrami z listopadu roku

⁶ Zpráva o situaci na krajském trhu práce, o realizaci APZ v roce 2020 a strategie APZ pro rok 2021 Krajské pobočky ÚP ČR v Příbrami (online), Příbram 2020 Dostupné www.uradprace.cz

⁷ Měsíční statistická zpráva Krajského Úřadu práce v Příbrami. Příbram 2021 Dostupné www.uradprace.cz/web/cz/statistiky-sck

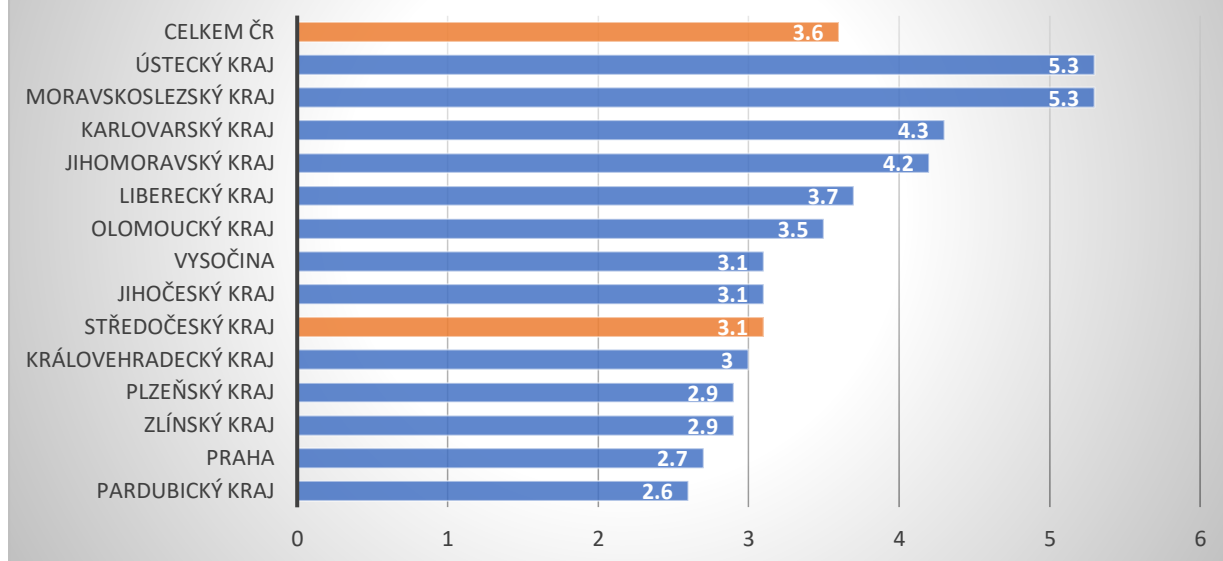
2021 je patrná stagnace počtu uchazečů o zaměstnání v evidenci Úřadu práce.



Graf 3 – Podíl nezaměstnaných osob v okresech Středočeského kraje k 31.1.2022

Podíl nezaměstnaných osob na obyvatelstvu, tj. počet dosažitelných uchazečů o zaměstnání ve věku 15-64 let k obyvatelstvu stejného věku se zvýšil na hodnotu 3,1 %. Podíl nezaměstnaných stejný nebo vyšší než republikový průměr vykázalo 5 okresů, nejvyšší byl v okresech Kladno (4,5 %) a Mělník (4,3 %). Nejnižší podíl nezaměstnaných byl zaznamenán v okresech Praha východ (1,2 %) a Praha západ (1,7%).

Podíl nezaměstnaných osob v krajích a ČR k 31.1.2022



Zdroj: Krajská pobočka Úřadu práce v Příbrami

Graf 4 – Podíl nezaměstnaných osob v krajích a ČR k 31.1.2022, Krajská pobočka ÚP v Příbrami

Ve srovnání s ostatními kraji ČR je ke konci listopadu roku 2022 Středočeský kraj na šestém místě společně s Vysočinou a Jihočeským krajem. Nejmenší podíl nezaměstnaných je dlouhodobě v Pardubickém kraji (2,16 %), největší podíl nezaměstnaných v Moravskoslezském a Ústeckém kraji (5,3 %).

EVIDOVANÍ UCHAZEČI O ZAMĚŠTNÁNÍ VE SROVNÁNÍ S ROKEM 2020 - 2021

Ukazatel		Stav k		
		1/2020	12/2021	1/2022
Evidování uchazeči o zaměstnání		34983	29 019	29 707
z toho	Ženy	18081	15 619	15 876
	absolventi a mladiství	1640	1 545	1 456
	uchazeči se zdravotním postižením	3806	3 629	3 682
uchazeči s nárokem na podporu v nezaměstnanosti		12666	10 178	10 819
podíl nezaměstnaných osob v %		3,7	3,0	3,1
volná pracovní místa		60830	62 441	64 801
počet uchazečů na 1 pracovní místo		0,6	0,5	0,5

Zdroj: Krajská pobočka Úřadu v Příbrami

Tab. 2 – Evidování uchazeči o zaměstnání ve srovnání s rokem 2020 - 2021

Ke konci ledna 2022 bylo evidováno na ÚP ČR, Krajské pobočce v Příbrami 15 876 žen. Jejich podíl na celkovém počtu uchazečů činil 53,4 %. V evidenci bylo 3 682 osob se zdravotním postižením, což představovalo 12,8 % z celkového počtu nezaměstnaných.

Ke konci ledna 2022 bylo také evidováno 1 456 absolventů škol všech stupňů vzdělání a mladistvých, jejichž počet klesl ve srovnání s předchozím měsícem (prosinec 2021) o 9 osob a ve srovnání se stejným měsícem minulého roku byl nižší o 184 osob. Na celkové nezaměstnanosti v kraji se podíleli 4,9 %. Podporu v nezaměstnanosti pobíralo 10 819 uchazečů o zaměstnání, tj. 36,4 % všech uchazečů vedených v evidenci. Nejnižší podíl nezaměstnaných byl zaznamenán v okresech Praha východ a Benešov.

6.3 SOCIÁLNĚ VYLOUČENÉ LOKALITY VE STŘEDOČESKÉM KRAJI

Jako sociální vyloučení označujeme **proces, v jehož rámci je jedinci, skupině jedinců či komunitě výrazně znesnadňován či zcela zamezován přístup ke zdrojům, pozicím a příležitostem, které umožňují zapojení do sociálních, ekonomických a politických aktivit většinové části společnosti.**

Sociální vyloučení je tak procesem, ve kterém jsou jedinci, rodiny a celé komunity vystaveny procesům, které výrazně omezují přístup k institucím a službám v důsledku chudoby a nízkých příjmů. Dalšími významnými faktory jsou také diskriminace, špatné životní podmínky nebo nízké vzdělání. Mezi projevy života v sociálním vyloučení tak patří dlouhodobá nezaměstnanost, závislost na příjmech ze sociálních dávek, nízká kvalifikace, špatný zdravotní stav a život v prostorově vyloučených částech obcí. Neméně významným projevem může být také ztráta sebeúcty.

Sociální vyloučení představuje extrémní formu chudoby, která není vnímána jako časově ohraničený statický fenomén, který by se týkal pouze ekonomických podmínek, ale reflektuje širší podmínky života jedinců, rodin a celých komunit. Neméně důležitou roli v procesech sociálního vyloučení sehrává diskriminace a polarizace české společnosti.

Vyloučené enklávy jsou dlouhodobě, v rostoucí míře a podílu obývány etnickými Romy, českými občany. Sociálně ekonomické vyloučení se propojuje s etnickým původem. Propad mimo sociální a ekonomickou strukturu české společnosti nabývá etnický obsah a nezřídka i etnickou interpretaci ze strany etnické menšiny, která se cítí diskriminována, i etnické většiny, která si v nemalé míře propadnutí mimo pracovní trh a strukturu společnosti spojuje s romskou etnicitou, kulturou a romstvím jako takovým.⁸

HLAVNÍ CHARAKTERISTICKÉ RYSY SOCIÁLNĚ VYLOUČENÝCH LOKALIT

Dlouhodobá nezaměstnanost a materiální deprivace

Negativní dopady dlouhodobé nezaměstnanosti na volbu životních strategií lidí v sociálně vyloučených lokalitách jsou jedním z klíčových problémů sociálního vyloučení. Mezi hlavní dopady dlouhodobé nezaměstnanosti patří rezignace na hledání pracovního místa a vytváření takových životních strategií, pomocí kterých lze dlouhodobě zajišťovat obživu. V takových podmínkách vzniká závislost na příjmech ze sociálních dávek a zadlužování domácností, což vede k celkové finanční nestabilitě domácností. Dalším charakteristickým prvkem je nelegální zaměstnávání bez pracovní smlouvy nebo jiné neformální ekonomické aktivity. Dlouhodobá materiální deprivace vede k takovým životním strategiím, které jsou voleny ke krátkodobému řešení obtížných situací. Dochází tak k mezigenerační reprodukci chudoby.

Nízká vybavenost veřejnými službami

Většina sociálně vyloučených lokalit je natolik prostorově segregována v okrajových částech měst a obcí, že v nich často nejsou dostupné ani základní služby potřebné k zajištění přijatelné životní úrovně.

Nízká úroveň kvality bydlení a infrastruktury a nízká úroveň ekonomických aktivit

Na vzniku sociálně vyloučených lokalit se v některých případech podílely obce a města sestěhováním „problémových“ občanů právě do prostorově segregovaných míst s nevyhovující zástavbou a infrastrukturou. V takových místech neexistují vhodné podmínky

⁸ Zpráva o situaci Romů v ČR za rok 2020

pro ekonomické aktivity. Osídlováním sociálně vyloučených osob a rodin do takového prostředí se vytrácí zájem o investice do budov či areálů, ve kterých sociálně vyloučení žijí.

Kumulace sociálně patologických jevů

Se sociálním vyloučením souvisí i zvýšená míra kriminality a delikvence a dalších sociálně patologických jevů. Časté jsou problémy s alkoholem, drogami, gamblerstvím, prostitucí nebo domácím násilím. Častým jevem je záškoláctví u dětí s povinnou školní docházkou. Tíživé životní situace v sociálně vyloučených lokalitách zneužívají lichváři. Podobné jevy často vedou k vyloučení a izolaci celé komunity.

Ekonomie sociálního vyloučení

Typická je rodinná solidarita a sdílení příjmů a majetku, která na jedné straně zajišťuje garanci pomoci ze strany rodiny a na straně druhé celou řadu povinností vůči ní. Jsou tak minimalizovány příležitosti k individuálnímu vzestupu nebo možnosti opuštění komunity, vůči kterým má jednotlivec celou řadu povinností.

Údaje o počtu sociálně vyloučených lokalit a jejich rozmístění ve Středočeském kraji jsou čerpány především z analýz sociálně vyloučených lokalit z roku 2006 a 2015 a mapování stavu SVL ze strany krajského romského koordinátora. Rozdíl je způsoben jednak časovým odstupem a odlišnou metodikou definice sociálně vyloučených lokalit. Dle analýzy SVL v ČR z roku 2006⁹ se na území ČR nacházelo 310 sociálně vyloučených lokalit. Počet sociálně vyloučených lokalit dle aktualizace Analýzy SVL v ČR z roku 2015¹⁰ se jejich počet zvýšil na 606.

Dle metodiky této analýzy je jako sociálně vyloučená lokalita definována taková lokalita, ve které žije 20 a více lidí. Pro zmapování stavu SVL ve Středočeském kraji byly zahrnuty i takové lokality, ve kterých žije méně než 20 lidí. Jedná se především o lokality, které tvoří například ubytovna. Na území Středočeského kraje se dle této analýzy nacházelo v roce 2015 celkem 64 lokalit, ve kterých žilo 4 000 až 5 500 obyvatel. Jedná se o odhad počtu obyvatel, který se i díky procesům sociálního vyloučení mění. Často například v důsledku migrace sociálně vyloučených obyvatel.

⁹ Analýza sociálně vyloučených romských lokalit a absorpčních kapacit subjektů působících v této oblasti, Ivan Gabbal Analysis & Consulting C, Praha 2006

¹⁰ Analýza sociálně vyloučených lokalit v ČR, GAC, Praha, 2015

SROVNÁNÍ POČTU SOCIÁLNĚ VYLOUČENÝCH LOKALIT V ROCE 2006 - 2015

Kraj	Počet SVL	
	2006	2015
H. město Praha	6	7
Jihočeský	16	38
Jihomoravský	11	28
Karlovarská	18	61
Královéhradecký	25	36
Liberecký	26	48
Moravskoslezský	28	72
Olomoucký	27	62
Pardubický	15	24
Plzeňský	17	42
Středočeský	36	64
Ústecký	63	89
Vysočina	11	13
Zlínský	11	22
Celkem	310	606

Zdroj: Analýza sociálně vyloučených lokalit v ČR

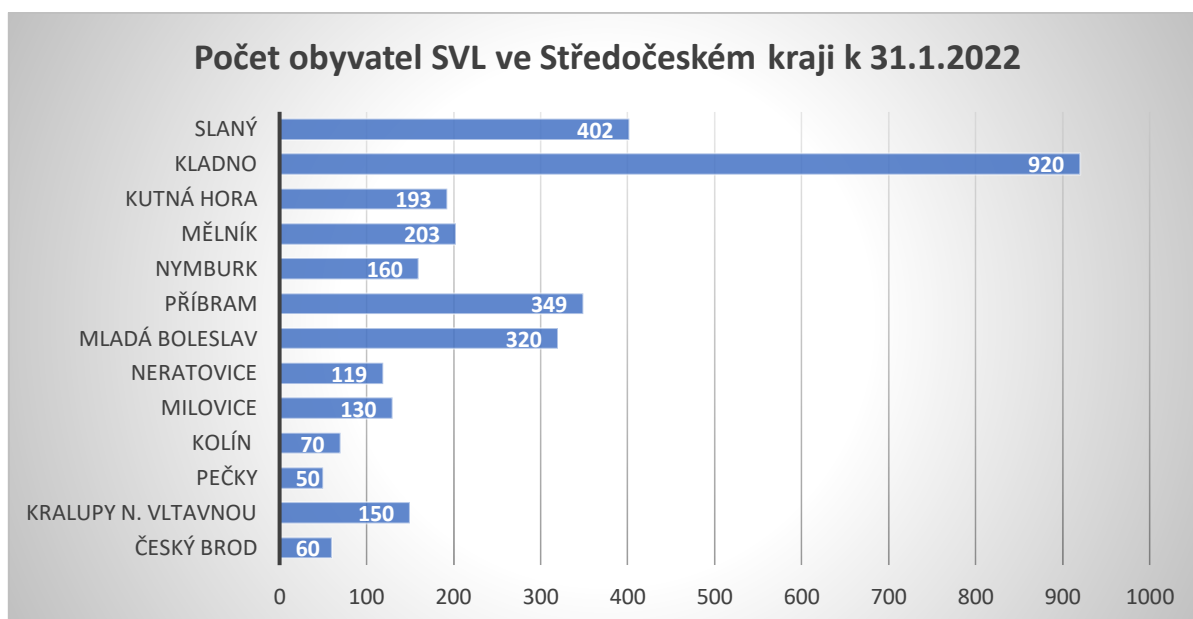
Tab. 3 – Srovnání počtu sociálně vyloučených lokalit v roce 2006–2015

Dle dostupných údajů obcí s rozšířenou působností, poskytovatelů sociálních služeb a vlastního šetření především ze strany krajského romského koordinátora se počet sociálně vyloučených lokalit od roku 2015 mírně snížil. Celkem se tak na území Středočeského kraje nachází 55 sociálně vyloučených lokalit. Celkový počet obyvatel SVL ve Středočeském kraji je odhadován na 3126 obyvatel. Sociálně vyloučené lokality ve Středočeském kraji se nachází na území několika okresů. Jedná se především o Kladno, Mělník, Příbram, Nymburk, Kutnou Horu, Kolín a Mladou Boleslav. Nejméně sociálně vyloučených lokalit se nachází na území okresu Mladá Boleslav, nejvíce sociálně vyloučených lokalit na území okresu Kladno.



Zdroj: Interní šetření Středočeského kraje

Graf 5 – Počet SVL ve Středočeském kraji k 31.1.2022



Zdroj: Interní šetření Středočeského kraje

Graf 5 – Počet obyvatel SVL ve Středočeském kraji k 31.1.2022

7.OBLASTI INTEGRACE OBYVATEL SOCIÁLNĚ VYLOUČENÝCH OBYVATEL

Mezi základní oblasti integrace obyvatel sociálně vyloučených lokalit patří vzdělávání, zaměstnanost, bydlení, zdraví a bezpečnost. V těchto oblastech jsou připravována i konkrétní

opatření na úrovni vládních dokumentů. Návrhy jednotlivých opatření jsou zaměřené na ty oblasti, které jsou v kompetenci krajů.

Jedním z hlavních nástrojů sociálního začleňování mohou být sociální služby. Dle zákona o sociálních službách se sociálním vyloučením rozumí vyčlenění osoby mimo běžný život společnosti a nemožnost zapojení se do něj v důsledku nepříznivé sociální situace. Přehled organizací, které poskytují sociální a další návazné služby v SVL Středočeského kraje, je přílohou č. 1 této strategie.

STRATEGIE ROMSKÉ INTEGRACE STŘEDOČESKÉHO KRAJE 2022–2026 NÁVRHOVÁ ČÁST

7.1 ZAMĚSTNANOST

Jedním z cílů aktivní politiky zaměstnanosti je prevence sociálního vyloučení a prevence zhoršování celkové kvality života nezaměstnaných.

Vyloučením ze zaměstnání se výrazně mění život jednotlivců, ale i celých rodin a komunit. Dochází ke ztrátě statusu, sociálních kontaktů a nedochází k uspokojení vlastních potřeb. Ztráta zaměstnání ovlivňuje i sociální jednání. Čím delší je doba nezaměstnanosti, tím se prohlubují životní potíže a dochází ke ztrátě pracovních návyků. Mezi další důsledky dlouhodobé nezaměstnanosti patří ztráta dlouhodobých cílů, poruchy sebeřízení a pasivita. To vše potom tvoří výrazné překážky pro vstup na trh práce. Čím déle je nezaměstnaný člověk bez práce, tím menší má naději práci nalézt. Jedním z nezbytných předpokladů k sociálnímu začlenění je tak zlepšení pozice na trhu práce.

V rámci aktivní politiky nezaměstnanosti je potřebné pracovat se všemi skupinami nezaměstnaných, vytvářet pracovní a sociálně aktivizující programy, které nemusí nutně vést přímo k získání zaměstnání, ale především k obnově zájmu o vlastní sociální rozvoj. Často se jedná o jednotlivce, kteří nikdy nepracovali nebo se na trhu práce uplatnili jen symbolicky. Mnohdy sociálně vyloučeným osobám chybí motivace a jejich jediným příjmem se automaticky stávají sociální dávky. Společně s pasivitou, nezájmem o vlastní rozvoj a obživou ze sociálních dávek se tak vytváří životní strategie, která je mezi sociálně vyloučenými

mezigeneračně předávána. Sociálně vyloučení zažívají často opakovaně neúspěch při hledání zaměstnání, což vede ke ztrátě zájmu o návrat na trh práce.

Dalším negativním dopadem dlouhodobé nezaměstnanosti je přesun sociálně vyloučených osob na sekundární trh práce, kde získávají nestabilní pracovní příležitosti bez pracovní smlouvy, které se stávají součástí jejich strategie přežití v podmínkách sociálního vyloučení. Velkou překážku pro vstup na legální trh práce potom tvoří vysoká míra zadluženosti a exekuce.

Mezi příčiny dlouhodobé nezaměstnanosti sociálně vyloučených osob patří zejména chybějící motivace a nízké sebevědomí vyplývající z mnoha neúspěšných pokusů při hledání zaměstnání. Mezi další příčiny řadíme náklady na mobilitu při dojíždění do zaměstnání, nesoulad mezi požadavky zaměstnavatelů a úrovní kvalifikace sociálně vyloučených nebo samotný nedostatek pracovních příležitostí a existenci předsudků a diskriminace na trhu práce.

Primární opatření:	
Zvýšit podmínky pro zaměstnatelnost obyvatel SVL formou zvyšování finanční gramotnosti, prevencí dluhů a podpory obcí ve vytváření pracovních příležitostí.	
Dílčí cíl:	
Zvýšení finanční gramotnosti obyvatel SVL	
Dílčí aktivity	Vzdělávání sociálních pracovníků v dluhové problematice a poskytování dluhového poradenství v sociálně vyloučených lokalitách.
	Podpora obcí v realizaci projektů (v návaznosti na OPZ) vytvářejících pracovní příležitosti pro obyvatele SVL
	Podpora firem při zaměstnávání osob ze SVL a dalších dlouhodobě nezaměstnaných, kteří jsou ohroženi sociálním vyloučením
	Propagace dobré praxe v oblasti vzniku nových pracovních příležitostí, především prostřednictvím sociální podnikání či rozvoje městských firem
Dílčí cíl:	
Podpora aktivit a zdrojů vedoucích ke konkurenceschopnosti a vstupu na trh práce	
Dílčí aktivity	Systematická podpora NNO a jejich jednotlivých aktivit zaměřených na naplnění cíle (například spolupráce ÚP a terénních pracovníků)
	Propagace dobré praxe z oblasti zaměstnávání osob ze SVL

Podpora legislativních změn v oblasti zaměstnanosti a alternativních přístupů pro uplatnění na trhu práce
Podpora obcí v realizaci programů vedoucích k aktivizaci obyvatel sociálně vyloučených lokalit k participaci na změně vlastní životní situace.

7.2 VZDĚLÁVÁNÍ

Další charakteristickou oblastí, ve které lze předcházet sociálnímu vyloučení, je oblast vzdělávání, která je s oblastí zaměstnanosti vzájemně propojená. Jednou z priorit v rámci vzdělávání ve vztahu k sociálně vyloučeným jedincům, rodinám i celým komunitám **je zajištění rovného přístupu ke kvalitnímu vzdělávání**. Díky společnému vzdělávání se děti socializují a setkávají se svými vrstevníky z různého rodinného zázemí. Kvalitní vzdělávání dokáže eliminovat překážky mezi různými společenskými skupinami s různým stupněm vzdělání a zajišťovat srovnatelnou úroveň vzdělání žáků bez ohledu na jejich rodinnou situaci. Vzdělávací systém v ČR se potýká s výraznými rozdíly v úrovni vzdělání mezi jednotlivými školami i mezi jednotlivými kraji. Děti ze sociálně vyloučených lokalit často dosáhnou nanejvýš základního vzdělání, které je předurčuje ke ztíženému vstupu na trh práce. Vzdělání dětí ze sociálně vyloučených lokalit tak značnou měrou předurčuje vzdělání jejich rodičů. Zapojení dětí ze SVL do sekundárního vzdělávání je tak minimální a tím jsou ztížené jejich šance na úspěch nejen na trhu práce.

Jednou z priorit Středočeského kraje v oblasti vzdělávání je odstranění vysoké míry nerovnosti ve vzdělávacím systému, který by měl poskytovat všem jedincům v maximální možné míře rovné vzdělávací příležitosti¹¹.

Z analytické části Školské inkluzivní koncepce Středočeského kraje vyplývá, že ve volbě typu vzdělávání a dosaženého vzdělávání došlo v průběhu několika posledních let k výrazným změnám. Především došlo k nárůstu žáků, kteří ukončí vzdělávání se základním vzděláním.

¹¹ Školská inkluzivní koncepce Středočeského kraje 2020–2023

Tento nárůst je setrvalý i v rámci celé ČR. Podle pravidelně zveřejňovaných dat společnosti Cermat, je ve Středočeském kraji také druhá nejvyšší neúspěšnost maturantů v ČR¹².

Častým problémem ve vzdělávání dětí ze sociálně vyloučených lokalit je vzdělávání v etnicky homogenních školách. Dle výzkumu Fakulty sociálních věd Univerzity Karlovy se 22 % ze všech žáků vyrůstajících v prostředí sociálně vyloučených lokalit vzdělává v silně etnicky homogenních školách¹³. Dle Agentury pro sociální začleňování má Středočeský kraj pouze 4 školy s procentem romských žáků vyšším než 30 %. Ve srovnání s ostatními kraji je to podstatně méně. Dle kvalifikovaných odhadů pracovníků poradenských center je počet škol s vyšším podílem dětí z odlišných sociokulturních podmínek vyšší, ale konkrétní údaje chybí.

Romské děti již od roku 2016 nejsou segregovány do speciálních škol¹⁴, ale dochází k jejich prostorovému vylučování. Vznikají tak školy nebo třídy, které lze označit jak romské a jsou považovány za školy či třídy s nižší kvalitou vzdělávání.

CELKOVÝ PODÍL ŠKOL S PROCENTEM ROMSKÝCH ŽÁKŮ VYŠŠÍM 30 % DLE KRAJŮ

Kraj	Celkový podíl škol s procentem romských žáků vyšším 30 %	Z toho počet škol v SVL
Praha	6	0
Jihočeský	3	0
Jihomoravský	4	4
Karlovarský	0	0
Královéhradecký	0	0
Liberecký	3	0
Moravskoslezský	19	11
Olomoucký	15	6
Pardubický	7	0
Plzeňský	0	0
Středočeský	4	0
Ústecký	20	5
Vysočina	3	1
Zlínský	2	1

Zdroj: Fakulta sociálních věd Univerzity Karlovy

Tab. 4 - Celkový podíl škol s procentem romských žáků vyšším 30 % dle krajů

¹² [MATURITNÍ ZKOUŠKA 2018 - KRAJE \(cermat.cz\)](http://cermat.cz)

¹³ Karel Čada, Fakulta sociálních věd Univerzity Karlovy, Praha, 9.11. 2017, Spravedlivost ve vzdělávání

¹⁴ Zpráva o stavu lidských práv v České republice v roce 2016, dostupné na [ma.kornaq5gixos.pdf \(vlada.cz\)](http://ma.kornaq5gixos.pdf)

Mezi nejčastější problémy ve vzdělávání dětí a žáků ze SVL patří zejména mechanismy segregace ze strany jednotlivých škol a jejich zřizovatelů. V důsledku segregace vznikají i velké rozdíly ve výsledcích vzdělávání jednotlivých škol. Dalším neméně významným problémem je přeřazení žáků mimo hlavní vzdělávací proud. Odchod dítěte do školy zřízené podle § 16 odst. 9 školského zákona v důsledku segregace a dalších mechanismů na úrovni lokálního vzdělávání je často úlevou i pro rodiče žáků, kteří nejsou schopni plnit požadavky škol na přípravu vzdělávání svého dítěte. Dalším problémem je absence diagnostických a metodických materiálů v identifikaci speciálních vzdělávacích potřeb žáka a rozdíly mezi školskými poradenskými zařízeními.

Dle výzkumu Agentury pro sociální začleňování je stěžejní především přístup vedení škol¹⁵. Často jsou ze strany škol naplňovány inkluzivní kroky pouze formálně a vedení školy je tak jedním z hlavních představitelů segregace.

Zásadní je včasné zapojení dětí do předškolního vzdělávání, podpora pedagogů i nepedagogických pracovníků a zapojení poradenských zařízení do vzdělávání dětí ze sociálně vyloučených lokalit. Ve Středočeském kraji jsou pro většinu obyvatel SVL mateřské školy dostupné, přesto děti ze SVL mateřské školy zpravidla nenavštěvují z různých důvodů. Ať už z důvodu finanční dostupnosti nebo ze zvyklosti, kdy v rodinách často žije více dětí a nezaměstnaní rodiče jsou většinou doma.

Základní školy zřizují dle novely č. 561/2004 Sb., přípravné třídy, jejichž činnost se zaměřuje na zvládnutí základních dovedností, například rozvoj čtení a psaní. Často dochází k tomu, že děti z přípravných tříd nastoupí na běžnou ZŠ, ale později přechází na ZŠ praktickou. Motivace rodičů k zapojení dítěte do běžné školní docházky prochází řadou komplikací a často je nutná spolupráce s orgány sociálně právní ochrany dětí.

Další možností podpory předškolní přípravy ve Středočeském kraji jsou aktivity nestátních neziskových organizací (NNO). Jedná se zejména o sociálně aktivizační služby pro rodiny s dětmi a další samostatné aktivity zaměřené na rozvoj základních znalostí a kompetencí pro vstup do ZŠ. Neméně významnou službou jsou nízkoprahová zařízení pro děti a mládež či různé předškolní kluby. V poslední době je ze strany některých škol zaznamenána poptávka po

¹⁵ Analýzy segregace základních školách z pohledu sociálního vyloučení, Úřad vlády České republiky, Odbor pro sociální začleňování (Agentura), Praha, červen 2019

terénních službách, které jsou poskytovány v přirozeném prostředí obyvatel SVL a jejichž cílem je vyhledávat a minimalizovat rizika vedoucí ze způsobu života obyvatel SVL.

V rámci základního vzdělávání je mimo nízké motivace rodičů ze SVL pro zapojení do procesu vzdělávání další bariérou i nevýrazný zájem o naplnění principů a prvků inkluzivního vzdělávání ze strany některých škol. Další bariérou je chybějící podpora ze strany veřejných institucí, která je většinou spíše formální bez systematické, finanční a organizační podpory.

V případě sekundárního vzdělávání jsou děti ze SVL vzdělávané nejčastěji na odborných učilištích. Většina studentů pocházejících ze SVL na začátku školního roku nastoupí na učiliště, ale během prvního roku většina z nich učiliště opustí. Příčiny nepokračování v sekundárním vzdělávání můžeme nalézt v nízké podpoře rodiny, vlastním zanedbáním přípravy nebo vidinou lehce získaných přivýdělků či životními událostmi, které vedou k ukončení sekundárního vzdělávání, jako je například těhotenství nebo starost o příbuzné či mladší sourozence. Někteří žáci ze zadlužených domácností dávají přednost nástupu do zaměstnání před pokračováním v sekundárním vzdělávání, aby se mohly podílet na splácení dluhů¹⁶.

Primární opatření:	
Zvyšování úrovně kvalifikace a vzdělání příslušníků romské menšiny prostřednictvím Humanitárního fondu Středočeského kraje	
Díličí cíl:	
Pravidelná školní docházka dětí	
Díličí aktivity	Podpora rozvoje rodičovských kompetencí
	Podpora terénní sociální práce v SVL
	Podpora zřizování přípravných ročníků pro děti ze sociálně znevýhodněného prostředí
	Podpora zřizování nových pozic asistentů pedagoga pro děti, žáky a studenty se sociálním znevýhodněním a jejich rozvoj
	Finanční podpora NNO a aktivit navazujících na vzdělávací aktivity škol
	Podpora spolupráce mezi NNO a školami za účelem maximalizace příležitostí a podpory školní úspěšnosti dětí, ale i za účelem ozdravení prostředí komunit
	Podpora dlouhodobých programů primární prevence ve školách v rámci grantů Středočeského kraje

¹⁶ [Charita: Zadlužení má na svědomí předčasné odchody ze škol. Ke zlepšení docházky zpřísnění vyplácení dávek nepomůže - Romea.cz](#)

	Podpora dopravní dostupnosti dětí ze sociálně vyloučených lokalit do školy
Dílčí cíl:	
Vyšší odbornost pedagogických pracovníků v oblasti romské problematiky a sociálního vyloučení	
Dílčí aktivity	Finanční a metodická podpora systematického a kontinuálního vzdělávání pro asistenty pedagoga pro děti ze sociálně znevýhodněného prostředí
	Metodická podpora pedagogických pracovníků a pracovníků školských poradenských zařízení

7.3 BYDLENÍ

Bydlení je jedním z nejpálčivějších problémů obyvatel SVL. Charakteristickými rysy sociálně vyloučených lokalit je nízká kvalita bydlení, nevyhovující infrastruktura a obecně ztížené podmínky na získání kvalitního bydlení mimo sociálně vyloučenou lokalitu. Nejčastěji se lze v podmínkách SVL setkat s přeplněností bytů, které jsou nevyhovující a zastaralé. Časté je také obývání bytů bez nájemních smluv nebo opakované prodlužování nájemních smluv na velmi krátkou dobu s nepřiměřeně vysokým nájemným. Největším problémem je chybějící kvalitní a finančně dostupný bytový fond. Obce se často nezabývají řešením bytové krize svých občanů, nezpracovávají strategické materiály k bydlení a nevytváří fond sociálního bydlení, který by zvýšil dostupnost kvalitního a dostupného bydlení.

Dostupnost bydlení ve Středočeském kraji je pro sociálně vyloučené značně omezená. Vzhledem ke špatné finanční situaci poměrně části romské populace nemá většina Romů nejen přístup k vlastnickému bydlení, ale má i velmi omezený přístup k bydlení nájemnímu, neboť tržní nájemné je nad sociálními možnostmi řady romských rodin; mnozí pronajímatelé zároveň přistupují k Romům se silnými předsudky. Mnoho romských rodin je tak vytěšňováno do ubytoven a holobytů v okrajových částech měst s nízkou nebo žádnou dostupností služeb. Většinou se jedná o nezkolaudované a zdravotně závadné domy a byty, kterým chybí i sociální vybavenost. Početným rodinám chybí soukromí, dochází k rodinným neshodám. Prostorová vyloučenost lokalit je spojena s omezenou dostupností městské hromadné dopravy, což

komplikuje školní docházku dětí a možnosti pracovního uplatnění dospělých. Neexistuje dostatečná ochrana a následná podpora zadlužujícím se skupinám osob a domácnostem, které podléhají široké nabídce různých druhů půjček, přičemž jejich příjem tvoří pouze sociální dávky nebo důchod.

Zlepšení situace se odvíjí především od obecní úrovně: každá obec by měla mít zpracovanou koncepci zajišťování bydlení pro lidi s nízkými příjmy, nebo pro takové bydlení vytvářet na svém území vhodné podmínky. Pronajímání obecních bytů těm, kteří si o ně zažádají, by mělo probíhat transparentně. Zároveň by měly obce disponovat dostatečnou kapacitu krizového bydlení, jež dočasně zajistí střechu nad hlavou občanům, kteří o ni přišli. V rámci politiky bydlení je třeba rozvíjet projekty renovace chátrajících městských center, kde Romové žijí, zároveň je důležité tlumit výstavbu tzv. holobytů, které vedou ke vzniku deprivovaných oblastí. Nestimulující prostředí omezuje integrační potenciál Romů, zvyšuje deprivaci zde žijících dětí a pravděpodobnost vzniku sociálně patologických jevů. Problematika bydlení patří mezi nejvážnější problémy života příslušníků romských komunit žijících v sociálně vyloučených lokalitách středních Čech.

Primární opatření:	
Zlepšení kvality a dostupnosti bydlení pro obyvatele SVL	
Dílčí cíl:	
Podpora sociálně vyloučených nebo sociálním vyloučením ohrožených osob při získávání či udržení standardního bydlení	
Dílčí aktivity	Spolupráce s městskými a obecními úřady v oblasti bydlení a příprav koncepcí bydlení
	Metodická podpora obcím v realizaci systémů dostupného a sociálního bydlení v rámci podpory z Evropských fondů
Dílčí cíl:	
Boj proti koncentraci sociálního vyloučení	
Dílčí aktivity	Aktivní spolupráce s příslušnými městskými a obecními úřady v oblasti bydlení
	Metodická a odborná podpora obcím při předcházení vzniku sociálně vyloučených lokalit
Dílčí cíl:	
Posílení odpovědnosti sociálně vyloučených obyvatel za bydlení	
Dílčí aktivity	Podpora terénní a komunitní práce zaměřené na finanční gramotnost v sociálně vyloučených lokalitách

	Podpora vzniku dostupného bydlení s doprovodnými programy
	Podpora služeb navazujících na terénní a komunitní práci zlepšujících kvalitu bydlení v SVL
	Metodická a finanční podpora aktivit zaměřených na prevenci ztráty bydlení
	Propagace příkladů dobré praxe

7.4 ZDRAVOTNÍ PROBLEMATIKA

Jak vyplývá z konkrétních zkušeností a znalostí terénních pracovníků, zdravotní situace v sociálně vyloučených lokalitách je přímo úměrná kvalitě bydlení a dostupnosti služeb. Nerovnosti ve zdraví lze vnímat jako rozdíly ve zdravotním stavu, které jsou způsobeny různými faktory ve společnosti, jež jsou mimo možnosti ovlivnění jednotlivci.

Charakteristická je při bydlení v SVL vysoká či nízká vlhkost, málo světla a slunce, vysoká hluchost, nízká teplota v obytných místnostech, vysoká prašnost okolí, hlodavci a hmyz, přeplněnost bytů, nedostatečné zásobování pitnou vodou a odstraňování odpadů. Velmi časté jsou záněty dýchacích cest, alergie, kožní problémy, bolesti hlavy, snížená kvalita spánku, snížená imunita a psychické poruchy. Častá je u osob ze SVL v důsledku nevyhovujícího prostředí nesoustředěnost, poruchy komunikace a učení a agresivita¹⁷.

¹⁷ Dopady nevyhovujícího bydlení na děti, Centrum podpory veřejného zdraví, Státní zdravotní ústav 2015

PREVALENCE ONEMOCNĚNÍ V POPULACI ROMŮ ŽIJÍCÍCH V PODMÍNKÁCH SVL VE SROVNÁNÍ S NEROMSKOU POPULACÍ

Onemocnění srdce a cév	Prevalence v populaci Romů žijících v podmínkách sociálního vyloučení	prevalence v neromské populaci
bolest hlavy, migréna	28 %	8,80 %
hypertenze	19 %	24,40 %
deprese	14 %	5,10 %
peptická a duodenální vředová choroba	12 %	4,60 %
onemocnění srdce a cév	10 %	4 %
alergie	10 %	17,90 %
bronchitida a nemoci plic	9 %	4 %
duševní poruchy jiné než deprese	6 %	1 %
diabetes	9 %	6,70 %
nádorová onemocnění	1,10 %	3 %

Tab. 5 – Prevalence onemocnění v populaci Romů žijících v podmínkách SVL ve srovnání s neromskou populací

Dle poznatků Centra podpory veřejného zdraví jsou v populaci sociálně vyloučených Romů častější výskyty rizikového chování než ve většinové populaci. Až 65 % dospělých mužů a 57 % žen pravidelně kouří. Ženy často kouří i v těhotenství a děti samy začínají kouřit velmi brzy a pokud ne, jsou vystaveni tabákovému kouři od narození. Abusus alkoholu je trvalým problémem, ale v průměru ne vyšším než ve většinové populaci. Děti ze SVL často přiznávají zkušenost s alkoholem a opilství již v deseti letech, většinou při různých rodinných oslavách. Narůstá počet uživatelů drog v sociálně vyloučených lokalitách. U dětí často není podporována pohybová či sportovní aktivita. Strava sociálně vyloučených Romů obsahuje velké množství masa a sladkostí, často chybí zdroje vitamínů. Častým problémem je nevyužívání zdravotnických služeb.

Dostupnost zdravotní péče je garantována zákonem. Dle zákona č. 372/2011 Sb., o zdravotních službách, ve znění pozdějších předpisů, má pacient právo na poskytování zdravotních služeb na náležité odborné úrovni, na úctu, důstojné zacházení, na ohleduplnost a respektování soukromí při poskytování zdravotních služeb v souladu s charakterem poskytovaných služeb. Lékař sice může odmítnout ošetřit pacienta nebo ukončit péči o něj, ale jen v souladu s tímto zákonem, který taxativně vymezuje důvody odmítnutí nebo ukončení péče o pacienta (§48). Důvody odmítnutí přijetí pacienta do péče nebo ukončení péče posuzuje její poskytovatel a je povinen vydat pacientovi písemnou zprávu, ve které je důvod

uveden. Prevence je nedílnou součástí péče o zdraví. Každý pacient má právo na všeobecnou preventivní prohlídku u svého registrujícího praktického lékaře, gynekologickou preventivní prohlídku, stomatologickou prohlídku.

Osoby žijící v SVL se mnohdy neorientují v možných následcích nezdravého životního stylu a nevyhovujících životních podmínek (nekvalitní voda, plíseň atd.) Zdravotní stav je ovlivněn i dlouhodobě vykonávanou fyzicky náročnou prací, někdy i ve zdravotně závadném prostředí a v neposlední řadě i výskytem sociálně patologických jevů spojených s výskytem závažných infekčních chorob, s intoxikacemi apod. K výskytu nemocí přispívá i stres způsobený každodenními starostmi. Lékařské preventivní prohlídky dětí i dospělých jsou podceňovány a situace je mnohdy řešena až po intervenci pracovníků MÚ nebo NNO.

Obce mohou spolupracovat s neziskovými organizacemi, které realizují osvětové činnosti mezi romskými občany (přednášky o zdravotní péči, zdravém životním stylu, kouření, alkoholu, preventivních prohlídkách, očkování, péče o dítě, gynekologii a plánovaném rodičovství, stomatologii apod.). Neziskové organizace mohou pomoci také v rámci vzdělávání zdravotnických pracovníků na všech pozicích pro práci s etnickými menšinami. V příslušné obci by se na základě informovanosti a spolupráce mohli zapojit do osvěty také praktičtí lékaři a zdravotní pracovníci, kteří mají vyloučené lokality ve spádovém území.

Primární opatření:	
Zlepšení zdravotního stavu obyvatel SVL	
Dílčí cíl:	
Šíření osvěty a prevence zdravotních komplikací	
Dílčí aktivity	Podpora vzdělávání obyvatel SVL ve zdravotní prevenci prostřednictvím terénních pracovníků obcí a NNO.
	Podpora spolupráce škol, hygienických stanic, lékařů a dalších relevantních subjektů s terénními pracovníky obcí a NNO
	Podpora legislativního ukotvení pozice sociálně zdravotních pracovníků
	Podpora obcí a terénních pracovníků obcí a NNO v aktivitách zaměřených na minimalizaci rizikového chování a jednání obyvatel v SVL

Nástrojem pro tvorbu systému kvalitních, dostupných a efektivních sociálních služeb je Střednědobý plán rozvoje sociálních služeb ve Středočeském kraji (SPRSS SK) 2020–2022.

Je zpracován dle požadavků zákona č. 108/2006 Sb., o sociálních službách, ve znění pozdějších předpisů (dále jen zákon o sociálních službách) a dle metodiky stanovené Ministerstvem práce a sociálních věcí. Koordinaci plánování rozvoje sociálních služeb kraje zajišťuje především ve spolupráci s dalšími aktéry – především obcemi, obcemi s rozšířenou působností a poskytovateli sociálních služeb. Problematika romské menšiny je řešena za účasti obcí a poskytovatelů ve spolupráci s vládní Agenturou pro sociální začleňování.

Klíčovou součástí SPRSS SK 2020–2022 je Síť sociálních služeb; tedy (dle zákona č. 108/2006 Sb., o soc. službách) souhrn SSL, které v dostatečné kapacitě, náležité kvalitě a s odpovídající místní dostupností napomáhají řešit nepříznivou sociální situaci osob na území kraje a které jsou v souladu se zjištěnými potřebami osob na území kraje a dostupnými finančními a jinými zdroji. Kraj určuje síť SSL na svém území, přičemž přihlíží k informacím obcí. Obce sdělují kraji informace o kapacitě SSL, které jsou potřebné pro zajištění potřeb osob na území obcí a spoluvytvářejí podmínky pro zajištění potřeb těchto osob. Síť sociálních služeb Středočeského kraje od roku 2020 tvoří přílohu SPRSS SK.

Dle zákona č.108/2006 Sb., o soc. službách (§ 94), obec: zjišťuje potřeby poskytování SSL osobám nebo skupinám osob na svém území, zajišťuje dostupnost informací o možnostech a způsobech poskytování SSL na svém území, spolupracuje s dalšími obcemi, kraji a s poskytovateli SSL při zprostředkování pomoci osobám, popřípadě zprostředkování kontaktu mezi poskytovatelem a osobou, sděluje kraji informace o potřebách poskytování SSL osobám nebo skupinám osob na území obce, o možnostech uspokojování těchto potřeb prostřednictvím SSL a o jejich dostupných zdrojích.

Klíčovými partnery Středočeského kraje při tvorbě sítě SSL a optimalizaci kapacit zařazených služeb jsou obce s rozšířenou působností (ORP). Na základě výše uvedených činností předkládají ORP kraji návrhy na úpravu kapacit v síti či zařazení nových služeb do sítě. Postup je formalizován prostřednictvím Vyjádření obce s rozšířenou působností k potřebnosti sociální služby v území.

Primární opatření:	
Podpora dostupnosti sociálních služeb v SVL na území kraje prostřednictvím Humanitárního fondu Středočeského kraje	
Dílčí cíl:	
Aktivní podpora poskytovatelů sociálních služeb	
Dílčí aktivity	Zajistit potřebnou kapacitu terénních programů
	Zajistit dostačené kapacity sociálně aktivizačních služeb pro rodiny s dětmi ve vyloučených lokalitách
	Finanční podpora sociálně zdravotních pracovníků v SVL
	Zajistit služby právního a finančního poradenství, a to nejen formou odborného sociálního poradenství

8 ZÁVĚR

Problematika integrace romské populace ohrožené sociálním vyloučením a žijící v sociálně vyloučených lokalitách ve Středočeském kraji je důležitou oblastí, které se Středočeský kraj dlouhodobě věnuje jak prostřednictvím podpory koncepčního nastavení jednotlivých opatření, tak přímou finanční podporou v rámci svých dotačních programů, především prostřednictvím Humanitárního fondu Středočeského kraje či skrze realizaci projektů přímého přidělení financovaných z prostředků fondů EU v rámci jednotlivých operačních programů, jako je například OPZ+ nebo OP JAK. V průběhu intervenčních aktivit se ukazuje, že pro úspěšnost integračních snah je optimální uplatňovat dva hlavní principy:

Prvním principem je aktivní zapojení cílové skupiny samotné, respektive její aktivizace. Jedná se přitom nejenom o aktivní zapojení ve smyslu motivace (i když i to je bezesporu důležité), ale především o zapojení do systémových procesů na lokálních úrovních, ať už se jedná např. o zapojení zástupců cílové skupiny do procesů komunitního plánování sociálních služeb na jednotlivých úrovních, nebo jejich zapojení do činnosti různých odborných pracovních skupin. Tento přístup umožňuje snazší identifikaci aktuálních potřeb a problémů nejen ze strany společnosti, ale také ze strany samotné cílové skupiny.

Druhým principem je mezíresortní spolupráce. Jak ukazují zkušenosti z praxe, je zapotřebí klást stále větší důraz na skutečnou a praktickou spolupráci všech zainteresovaných subjektů již při koncepčním nastavování jednotlivých opatření a aktivit. Pokud jednotlivé aktivity realizované

v rámci popsaných hlavních oblastí na sebe nebudou navazovat a nebudou se vzájemně doplňovat, nelze v dlouhodobém horizontu očekávat pozitivní efekt a naplnění cílů strategie.

LITERATURA

1. Interní zdroje Krajského úřadu Kraje Středočeského kraje
2. Gabal, Višek (2010): Východiska Strategie boje proti sociálnímu vyloučení. Praha: Vlada ČR
3. Ministr pro lidská práva (2008): Koncepce romské integrace na období 2010–2013. Praha: Úřad vlády ČR
4. GAC spol. s r. o. (2006): Analýza sociálně vyloučených romských lokalit a absorpční
5. Mareš, Petr (2006): Faktory sociálního vyloučení. Brno: VUPSV
6. Socioklub (1999): Romové v České republice. Praha: Socioklub
7. Socioklub (2001): Zpráva o výsledcích výzkumu k problematice holobytů ve vztahu k romské minoritě. Praha: MMR
8. Návrh koncepce Přístupu státu k řešení problémů deprivovaných částí měst, zejména pokud jde o sociálně vyloučené lokality a občany ohrožené sociálním vyloučením. Praha: MMR
9. Nesvadbová, Šandera, Haberová (2009): Romská populace a zdraví, Česká republika
10. Národní zpráva 2009. Praha: Úřad vlády ČR
11. MMR (2009): Návrh koncepce Přístupu státu k řešení problému deprivovaných částí měst, zejména, pokud jde o sociálně vyloučené lokality a občany ohrožené sociálním vyloučením Praha: MMR
12. Ministerstvo školství, mládeže a tělovýchovy, <http://www.msmt.cz/>.
13. Český statistický úřad, <http://www.jihlava.czso.cz/csu/redakce.nsf/i/home>
14. Rada vlády ČR pro záležitosti romské menšiny, <http://www.vlada.cz/cz/pracovni-a-poradniorgany-vlady/zalezitosti-romske-komunity/uvod-5779/>.

INTERNETOVÉ ZDROJE

1. **Analýza GAC 2015** [online]. Praha:2015 [cit. 2016-07-18]. Dostupné z: http://www.gac.cz/userfiles/File/nase_prace_vystupy/Analyza_socialne_vyloucenych_lokalit_GAC.pdf
2. **Strategie romské integrace do roku 2020** [online]. Praha: ., 2015 [cit. 2016-07-18]. Dostupné z: <http://www.vlada.cz/cz/clenove-vlady/pri-uradu-vlady/jiri-dienstbier/aktualne/vlada-schvalila-strategii-romske-integrace-do-roku-2020-126945/>
3. **Manuál agentury pro sociální začleňování pro komunitní práci r. 2015** [online]. Praha: ., 2015 [cit. 2016-07-18]. Dostupné z: http://nsmascr.cz/content/uploads/2016/03/ASZ_Manua%3A1l_Komunitn%3AD-soci%3A1n%3AD-pr%3A1ce.pdf
4. **Bratinkova zpráva** [online]. Praha: ., 2015 [cit. 2016-07-18]. Dostupné z: <http://tspweb.cz/dokument-fulltext.shtml?x=133515>
5. **Zásady dlouhodobé Koncepce romské integrace do roku 2020** [online]. Praha:., 2014 [cit. 2016-07-18]. Dostupné z: http://www.mpsv.cz/files/clanky/17082/strategie_soc_zaclenovani_2014-20.pdf
6. **Strategie sociálního začleňování 2014–2020** [online]. Praha: ., 2015 [cit. 2016-07-18]. Dostupné z: http://www.mpsv.cz/files/clanky/17082/strategie_soc_zaclenovani_2014-20.pdf
7. **Strategie boje proti sociálnímu vyloučení na období 2016–2020** [online]. Praha:., 2011 [cit. 2016-07-18]. Dostupné z: <http://www.socialni-zaclenovani.cz/dokumenty/strategie-boje-proti-socialnimu-vyloucení>
8. **Akční plán Strategie boje proti sociálnímu vyloučení na období 2016 až 2020** [online]. Praha: ., 2016 [cit. 2017-02-10]. Dostupné z: <http://www.socialni-zaclenovani.cz/dokumenty/strategie-boje-proti-socialnimu-vyloucení>
9. **Analýza sociálně vyloučených romských lokalit a absorpční kapacity subjektů působících v této oblasti** [online]. Praha: ., 2006 [cit. 2016-07-18]. Dostupné z: http://www.gac.cz/userfiles/File/nase_prace_vystupy/GAC_MAPA_analyza_SVL_aAK_CJ.pdf?langSEO=documents&parentSEO=nase_prace_vystupy&midSEO=GAC_MAPA_analyza_SVL_aAK_CJ.pdf

11. **Analýza sociálně vyloučených lokalit v ČR** [online]. Praha: ., 2015 [cit. 2016-07-18].
Dostupné z: http://www.gac.cz/userfiles/File/nase_prace_vystupy/Analiza_socialne_vyloucenych_lokalit_GAC.pdf
12. **Inkluzivní Evropa 2020** [online]. Praha: ., 2010 [cit. 2016-07-18]. Dostupné z: <http://www.vlada.cz/cz/evropske-zalezitosti/tiskove-zpravy/vlada-schvalila-pozici-cr-ke-strategii-evropa-2020-69551/>
13. **Dotační zdroje v rámci ČR** [online]. Praha: ., 2016 [cit. 2016-07-18]. Dostupné z: <http://www.vlada.cz/scripts/detail.php?pgid=476>
14. **Program na podporu integrace romské komunity** [online]. Praha: ., 2016 [cit. 2016-07-18]. Dostupné z: <http://www.msmt.cz/vzdelavani/socialni-programy/integrace-romske-komunity>
15. **Granty a dotace MK** [online]. Praha: ., 2016 [cit. 2016-07-18]. Dostupné z: <https://www.mkcr.cz/granty-a-dotace-1234.html>
16. **Grantové a dotační tituly SK** [online]. Praha: ., 2016 [cit. 2016-07-18]. Dostupné z: <https://www.kr-stredocesky.cz/web/urad/granty-dotace>
17. **Švec, J. (ed.): Příručka pro sociální integraci**, Úřad vlády ČR, odbor pro sociální začleňování v romských lokalitách, 2010. [online]. Praha: ., 2010 [cit. 2016-07-18].
Dostupné z: <http://www.socialni-zaclenovani.cz/co-je-socialni-vylouceni>
18. **Středočeský kraj** [online]. Praha: ., 2016 [cit. 2016-07-18]. Dostupné z: <https://www.kr-stredocesky.cz/kraj>
19. **Mapa sociálně vyloučených lokalit v ČR** [online]. Praha: ., 2016 [cit. 2016-07-18].
Dostupné z: <http://www.esfcr.cz/07-13/oplzz/analyza-socialne-vyloucenych-lokalit-v-cr-1>
20. **Dlouhodobý záměr vzdělávání a rozvoje vzdělávací soustavy ve Středočeském kraji 2016–2020** [online]. Praha: ., 2016 [cit. 2016-07-18]. Dostupné z: <https://www.kr-stredocesky.cz/web/urad/home/-/blogs/novy-ctyrylety-zamer-rozvoje-vzdelavani-ve-stredoceskem-kraji-urcil-priority-ve-vsech-stupnich-od-skolek-po-akademii-tretiho-veku>

21. **Informace o vývoji nezaměstnanosti v ČR** [online]. 2016 [cit. 2016-07-18]. Dostupné z: <http://portal.mpsv.cz/sz/stat>.
22. **Vytváření sítí dluhového poradenství – metodika a manuál dobrých praxí** [online]. Praha: ., 2014 [cit. 2016-07-18]. Dostupné z: <http://www.socialni-zaclenovani.cz/dokumenty/metodiky-a-manualy-dobrych-praxi-asz-2014?limitstart=10>).
23. **Analýza sociálně vyloučených lokalit v ČR, závěrečná konference** [online]. Praha: ., 2015 [cit. 2016-07-18]. Dostupné z: https://www.esfcr.cz/documents/21802/790990/Prezentace_GAC.pdf/caeb0ce6-cb8c-4fcd-99a2-8ad290dcb0b2
24. Zprávy ze života Romů, historie, tradice, literatura - www.romove.cz
25. Ministr pro lidská práva, rovné příležitosti a legislativu - <http://www.vlada.cz/cz/clenove-vlady/pri-uradu-vlady/jiri-dienstbier/>
26. Rada vlády ČR pro záležitosti romské komunity <http://www.vlada.cz/cz/pracovni-a-poradni-organy-vlady/zalezitosti-romske-komunity/uvod-5779/>
27. KÚ Středočeský kraj - www.stredocesky.cz
28. Agentura pro sociální začleňování - www.socialni-zaclenovani.cz
29. Muzeum romské kultury Brno - www.rommuz.cz
30. Romský informační servis - www.romea.cz
31. Ministerstvo práce sociální věcí - www.mpsv.cz
32. Ministerstvo vnitra ČR - www.mvcr.cz
33. Analýza sociálně vyloučených lokalit ČR- <http://www.esfcr.cz/file/9089/>
34. Český statistický úřad <https://www.czso.cz/csu/xs>

SEZNAM TABULEK OBRÁZKŮ A GRAFŮ

1. ORP Středočeského kraje
2. Počet obyvatel Středočeského kraje dle věkových skupin k 31.12.2020
3. Počet obyvatel dle jednotlivých okresů Středočeského kraje
4. Vývoj počtu obyvatel Středočeského kraje od roku 1991
5. Nově evidovaní uchazeči a umístění uchazeči ve srovnání s rokem 2020

6. Podíl nezaměstnaných osob v okresech Středočeského kraje k 30.11.2021
7. Podíl nezaměstnaných osob v krajích a ČR v listopadu 2021
8. Evidování uchazeči o zaměstnání ve srovnání s rokem 2020
9. Srovnání počtu sociálně vyloučených lokalit v roce 2006 a 2015
10. Počet SVL ve Středočeském kraji 2021
11. Index sociálního vyloučení ve Středočeském kraji 2020
12. Počet obyvatel SVL ve Středočeském kraji 2021
13. Celkový podíl škol s procentem romských žáků vyšším 30 % dle krajů
14. Prevalence onemocnění v populaci Romů žijících v podmínkách SVL ve srovnání s neromskou populací