

Pracovní verze návrhu
Dlouhodobého záměru
vzdělávání a rozvoje vzdělávací
soustavy ve Středočeském kraji
2024-2028

Obsah

Úvod.....	3
1. Sociální a ekonomická charakteristika Středočeského kraje	4
1.1. Sídlní struktura	4
1.2. Vývoj obyvatelstva	5
1.3. Vývoj počtu obyvatel ve věkových skupinách odpovídajících jednotlivým stupňům vzdělávání.....	6
1.4. Vzdělanostní struktura obyvatelstva	7
1.5. Ekonomická charakteristika	9
1.6. Trh práce.....	9
1.7. Nezaměstnanost a uplatnění absolventů na pracovním trhu	11
2. Priority Středočeského kraje.....	16
3. Strategie rozvoje regionálního školství ve Středočeském kraji – průřezová opatření.....	17
4. Strategie rozvoje regionálního školství ve Středočeském kraji	25
A. Předškolní vzdělávání	25
B. Základní vzdělávání	27
C. Střední a vyšší odborné vzdělávání.....	30
D. Podpora a rozvoj pedagogických a nepedagogických pracovníků.....	34
E. Rovný přístup a efektivní podpora pro všechny děti, žáky a studenty bez rozdílu.....	36
F. Prevence a náhradní výchovná péče.....	39
G. Systémová podpora a řízení škol	41
H. Vzdělávání v celoživotní perspektivě	42
5. Strategie dalšího rozvoje sítě škol a školských zařízení.....	45
6. Souhrnný přehled opatření na období 2024-2028.....	53
Přílohy	66
Seznam použité literatury.....	67
Seznam zkratk	68

Úvod

Dlouhodobý záměr vzdělávání a rozvoje vzdělávací soustavy ve Středočeském kraji 2024-2028 vychází z Dlouhodobého záměru vzdělávání a rozvoje vzdělávací soustavy České republiky 2023-2027 a navazuje na Dlouhodobý záměr vzdělávání a rozvoje vzdělávací soustavy ve Středočeském kraji 2020-2024. Je v pořadí již sedmým koncepčním a zároveň strategickým dokumentem, který definuje potřeby, záměry a cíle vzdělávací politiky Středočeského kraje. Při tvorbě Dlouhodobého záměru vzdělávání a rozvoje vzdělávací soustavy ve Středočeském kraji 2024-2028 se vycházelo především z dokumentů a informací poskytnutých Ministerstvem školství, mládeže a tělovýchovy České republiky (MŠMT), dále z dokumentů a informací Národního pedagogického institutu České republiky (NPI ČR), Národního ústavu pro vzdělávání (NÚV), Českého statistického úřadu (ČSÚ), Ministerstva práce a sociálních věcí České republiky (MPSV), Pedagogicko-psychologické poradny Středočeského kraje (PPP) a Vzdělávacího institutu Středočeského kraje – Zařízení pro další vzdělávání pedagogických pracovníků (Vzdělávací institut Středočeského kraje, VISK). Zdroji informací byly také vlastní údaje Odboru školství Krajského úřadu Středočeského kraje (Odbor školství, ŠKS).

Statistická data, která jsou převzata ze zdroje MŠMT, se vztahují ke školám a školským zařízením jako celku podle jejich sídla ředitelství uvedeného v rejstříku škol a školských zařízení, nikoliv k jednotlivým místům poskytovaného vzdělávání nebo školských služeb.

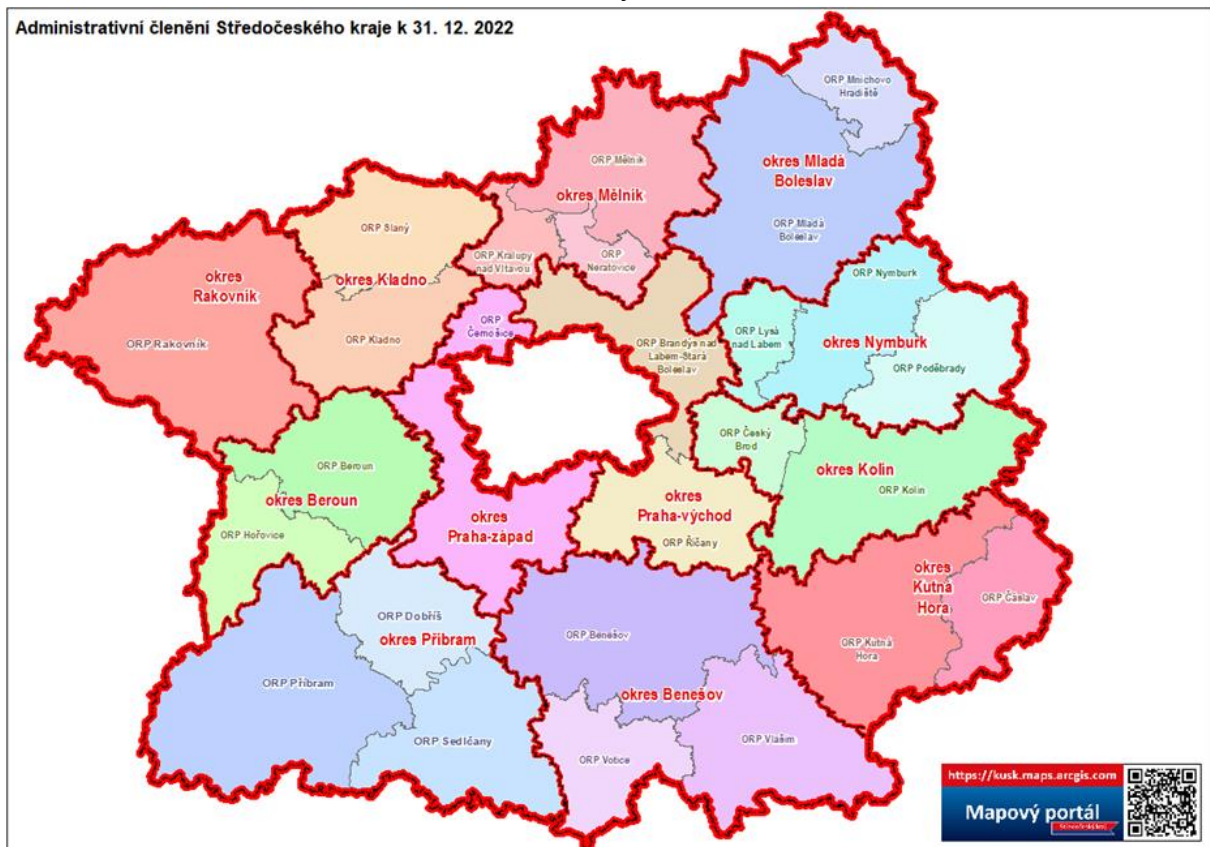
1. Sociální a ekonomická charakteristika Středočeského kraje

1.1. Sídelní struktura

Středočeský kraj je největším a nejlidnatějším krajem České republiky s největším počtem obcí. Kraj podle stavu k 31. 12. 2022 zabíral 13,9 % území České republiky se svou rozlohou 10 928,5 km² a dosahoval přibližně dvakrát větší rozlohy, než byla průměrná rozloha kraje v České republice. Kraj zcela obklopuje hlavní město Prahu a sousedí téměř se všemi českými kraji kromě Karlovarského kraje a moravských krajů. Reliéf kraje je poměrně málo členitý, sever a východ je rovinatý, na jihu a jihozápadě převládají vrchoviny.

Území Středočeského kraje se dělí na 12 okresů. Rozlohou je největší okres Příbram, nejmenším okresem je okres Praha-západ. Kraj se dále dělí na 26 správních obvodů obcí s rozšířenou působností (ORP). Z hlediska rozlohy je největší obvod ORP Rakovník, nejmenší rozlohu má obvod ORP Neratovice.

Obrázek č. 1: Administrativní členění Středočeského kraje



Zdroj: Mapový portál Středočeského kraje

Ve Středočeském kraji bylo k 31. 12. 2022 celkem 1 144 obcí (tj. 18,3 % z celkového počtu obcí v České republice), z nichž 858 mělo méně než 1 000 obyvatel. Největší počet obcí byl soustředěn v okrese Příbram (120 obcí) a Mladá Boleslav (120 obcí), nejmenší počet obcí měl okres Mělník (69 obcí). V rámci správních obvodů obcí s rozšířenou působností se nejvíce obcí nacházelo v obvodu ORP Mladá Boleslav (98 obcí), ve správních obvodech ORP Lysá nad Labem a Neratovice bylo nejméně obcí (12 obcí). Statut města byl přidělen 85 obcím, Kladno a Mladá Boleslav byly navíc statutárními městy. Mezi pět největších měst v kraji patří Kladno, Mladá Boleslav, Kolín, Příbram a Kutná Hora. Středočeský kraj jako jediný kraj nemá své krajské město, krajský úřad tak sídlí v hlavním městě Praze.

1.2. Vývoj obyvatelstva

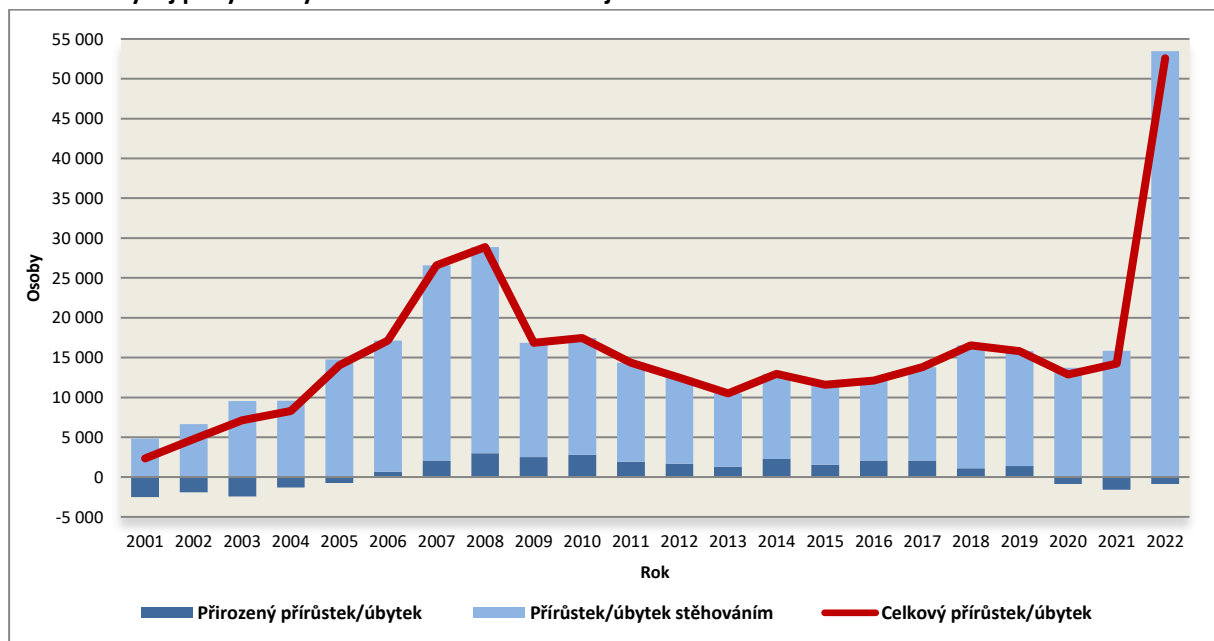
K 31. 12. 2022 ve Středočeském kraji žilo celkem 1 439 391 obyvatel a byl nejlidnatějším krajem České republiky. Okresem s největším počtem obyvatel byl okres Praha-východ (198 312 obyvatel), přes 100 000 obyvatel žilo také v okresech Kladno, Praha-západ, Mladá Boleslav, Příbram, Mělník, Kolín, Nymburk, Benešov a Beroun. Nejmenší počet obyvatel měl okres Rakovník (56 058 obyvatel). Hustota zalidnění Středočeského kraje k 31. 12. 2022 činila 131,7 obyvatel na km², což řadilo Středočeský kraj mezi řidčeji zalidněné kraje (hodnota byla pod celorepublikovým průměrem 137,3 obyvatel na km²).

Demografický vývoj zásadně ovlivňuje vývoj vzdělávací soustavy v kraji. Demografický vývoj Středočeského kraje se ve srovnání s ostatními kraji České republiky vyznačuje řadou specifík a odlišností. Velké změny v demografické struktuře Středočeského kraje mají kořeny už na počátku devadesátých let v souvislosti se změnami ve společnosti a s procesem suburbanizace.

V roce 2022 se do kraje přistěhovalo o 53 451 osob více, než se z něho vystěhovalo. Největší přírůstky stěhováním vykazovaly správní obvody obcí s rozšířenou působností v zázemí hlavního města Prahy – u správního obvodu ORP Černošice se v roce 2022 jednalo o 6 867 osob, u správního obvodu ORP Brandýs nad Labem-Stará Boleslav o 5 894 osob a u správního obvodu ORP Mladá Boleslav šlo o 5 828 osob.

Vývoj pohybu obyvatel ve Středočeském kraji v letech 2001 až 2022 je znázorněn v následujícím grafu.

Graf č. 1: Vývoj pohybu obyvatel ve Středočeském kraji v letech 2001 až 2022



Zdroj: ČSÚ

Od roku 2001 Středočeský kraj vykazoval celkový přírůstek počtu obyvatel, což až do roku 2005 bylo pouze vlivem migračního přírůstku. Od roku 2006 až do roku 2019 se na celkovém přírůstku počtu obyvatel podílel i přirozený přírůstek. V letech 2020 až 2022 docházelo k přirozenému úbytku obyvatel, který v roce 2022 dosahoval 884 obyvatel. Celkový přírůstek činil v roce 2022 ve Středočeském kraji 52 567 obyvatel a nejvyšší podíl na něm má migrační přírůstek. Jedná se o nejvyšší celkový přírůstek počtu obyvatel Středočeského kraje za sledované období.

Středočeský kraj se vyznačuje z celorepublikového pohledu relativně příznivou věkovou strukturou obyvatelstva, od roku 2011 je zároveň i nejmladším krajem České republiky. Důvodem je migrace v podobě převahy přistěhovalých osob v mladších věkových kategoriích. Mladí přistěhovalí zakládají

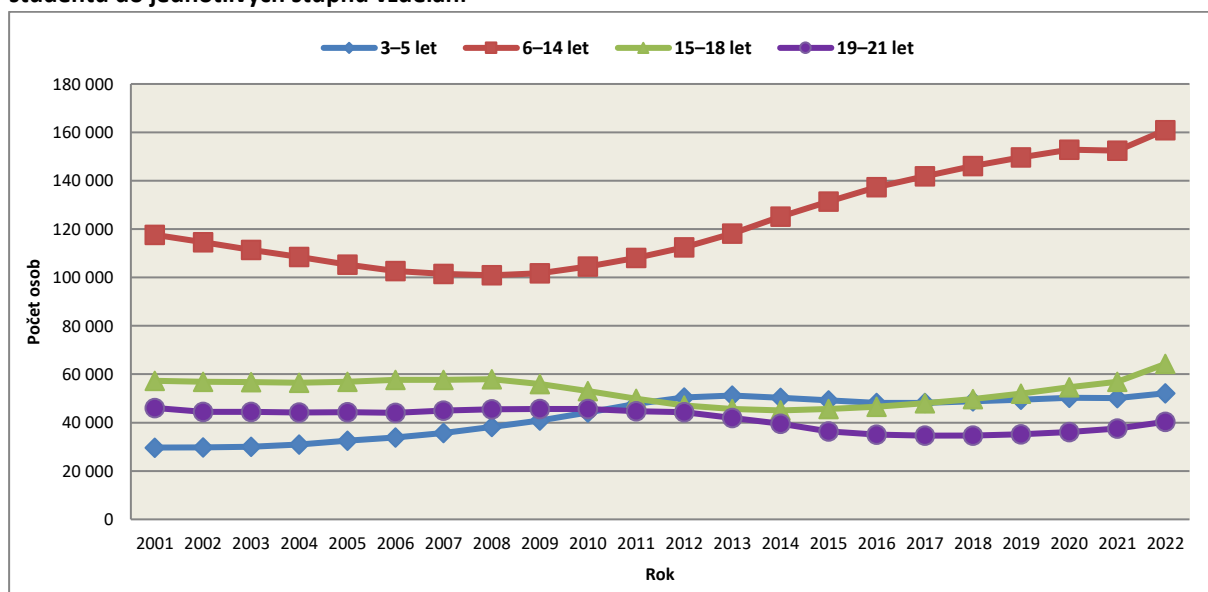
v kraji rodiny, a přispívají tak ke zpomalování procesu stárnutí i ke zmírnění nárůstu průměrného věku obyvatel žijících ve Středočeském kraji v porovnání s ostatními kraji republiky. Průměrný věk obyvatel Středočeského kraje dosáhl v roce 2022 nejnižší hodnoty mezi všemi kraji (41,3 roku).

1.3. Vývoj počtu obyvatel ve věkových skupinách odpovídajících jednotlivým stupňům vzdělávání

Pro stanovení vzdělávací politiky kraje v dalších letech je důležité sledovat a vyhodnocovat demografický vývoj populace ve věkových skupinách odpovídajících jednotlivým stupňům vzdělávání.

V následujícím grafu je zachycen demografický vývoj dle věkových skupin obvyklého nástupu dětí, žáků a studentů do jednotlivých stupňů vzdělání od roku 2001 do roku 2022 ve Středočeském kraji.

Graf č. 2: Demografický vývoj ve Středočeském kraji dle věkových skupin obvyklého nástupu dětí, žáků a studentů do jednotlivých stupňů vzdělání



Zdroj: ČSÚ

Ve věkové skupině 3–5letých docházelo od roku 2001 až do roku 2013 k nárůstu počtu dětí, v období let 2014 až 2016 došlo k poklesu počtu dětí. Mírný nárůst byl zaznamenán v roce 2017 a pokračoval až do roku 2022. V roce 2022 se meziročně zvýšil počet dětí o 2 009 (4,0 %). Ve skupině 6–14letých byl patrný pokles v období let 2001 až 2008 a od roku 2009 až do roku 2022 nárůst počtu žáků v této skupině. V roce 2022 se počet žáků meziročně zvýšil o 8 434 (5,5 %). Ve věkové kategorii 15–18letých docházelo v období let 2009 až 2014 k poklesu počtu žáků a od roku 2015 k nárůstu, který v roce 2022 meziročně činil 7 421 žáků (13,1 %). Věková skupina 19–21letých vykazovala od roku 2011 pokles. Až v roce 2018 byl zaznamenán mírný nárůst, který pokračoval i v následujících letech. V roce 2022 nárůst meziročně činil 2 741 osob (7,3 %).

V následující tabulce je uveden podíl věkových skupin obvyklého nástupu dětí, žáků a studentů do jednotlivých stupňů vzdělání na celkovém počtu obyvatel ve Středočeském kraji a v České republice k 31. 12. 2022.

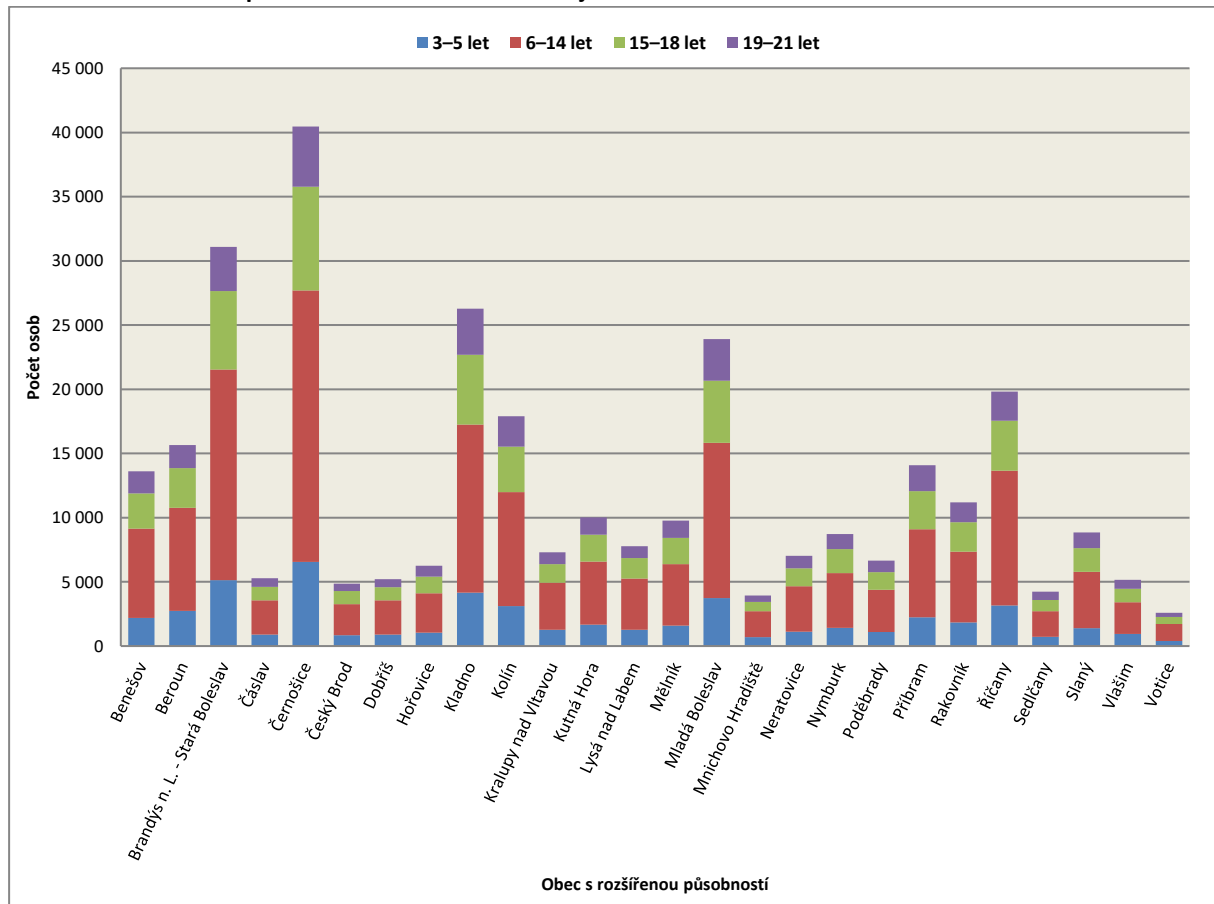
Tabulka č. 1: Podíl věkových skupin na celkovém počtu obyvatel v roce 2022 (k 31. 12.)

Území	3–5 let	6–14 let	15–18 let	19–21 let
Středočeský kraj	3,6 %	11,2 %	4,5 %	2,8 %
Česká republika	3,2 %	9,9 %	4,2 %	2,8 %

Zdroj: ČSÚ

Z hlediska velikosti věkových skupin obvyklého nástupu dětí, žáků a studentů do jednotlivých stupňů vzdělání existují v rámci Středočeského kraje velké rozdíly mezi jednotlivými obcemi s rozšířenou působností, což je patrné z následujícího grafu, kde je uveden stav k 31. 12. 2022.

Graf č. 3: Velikost věkových skupin obvyklého nástupu dětí, žáků a studentů do jednotlivých stupňů vzdělání v obcích s rozšířenou působností Středočeského kraje k 31. 12. 2022



Zdroj: ČSÚ

Ve všech sledovaných věkových skupinách dosahovala nejvyšších hodnot ORP Černošice, následovaná ORP Brandýs nad Labem-Stará Boleslav (druhá nejvyšší hodnota věkové skupiny 3–5 let, 6–14 let a 15–18 let, třetí nejvyšší hodnota věkové skupiny 19–21 let) a ORP Kladno (druhá nejvyšší hodnota věkové skupiny 19–21 let, třetí nejvyšší hodnota věkové skupiny 3–5 let, 6–14 let a 15–18 let). Naopak nejnižších hodnot ve sledovaných věkových skupinách dosahovala ORP Votice.

1.4. Vzdělanostní struktura obyvatelstva

K 26. 3. 2021 bylo ve Středočeském kraji celkem 1 162 092 obyvatel ve věku 15 a více let. Z tohoto počtu bylo 6 682 obyvatel bez vzdělání (0,6 %), 141 349 obyvatel se základním vzděláním včetně neukončeného základního vzdělání (12,2 %), 354 022 obyvatel s nižším středním a středním vzděláním (30,5 %), 346 187 obyvatel s úplným středním odborným a všeobecným vzděláním (29,8 %), 31 922 obyvatel s nástavbovým vzděláním a pomaturitním studiem (2,7 %), 20 836 obyvatel s vyšším odborným vzděláním a se vzděláním v konzervatoři (1,8 %) a 196 805 obyvatel s vysokoškolským vzděláním (16,9 %). U 64 289 obyvatel (5,5 %) nebylo nejvyšší dosažené vzdělání zjištěno.

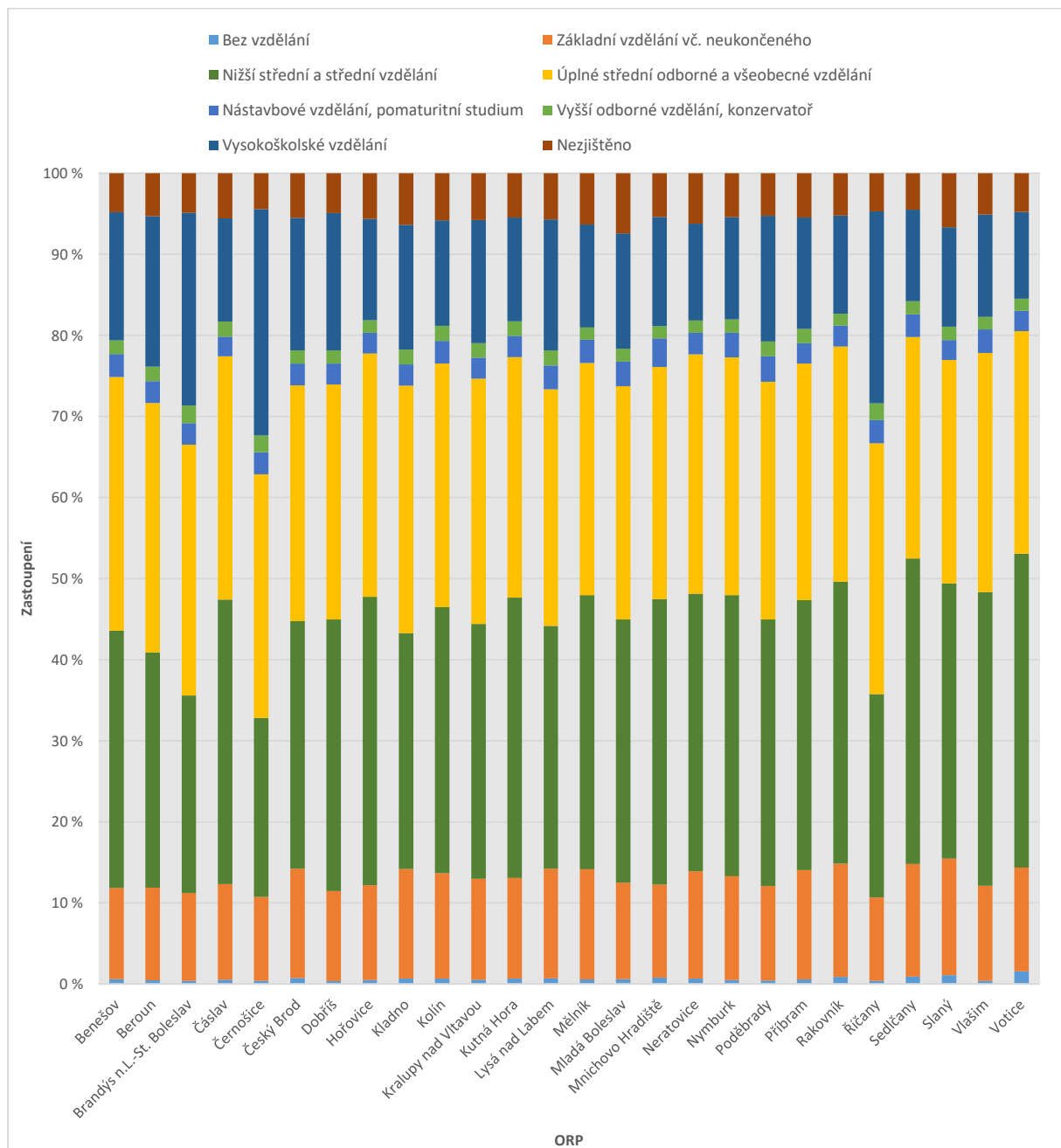
Z celkového počtu obyvatel na území České republiky ve věku 15 a více let bylo k 26. 3. 2021 celkem 0,6 % obyvatel bez vzdělání, 12,5 % obyvatel se základním vzděláním včetně neukončeného základního vzdělání, 31,0 % obyvatel s nižším středním a středním vzděláním, 28,3 % obyvatel s úplným středním

PRACOVNÍ VERZE NÁVRHU Dlouhodobého záměru vzdělávání a rozvoje vzdělávací soustavy ve Středočeském kraji 2024-2028

odborným a všeobecným vzděláním, 2,6 % obyvatel s nástavbovým vzděláním a pomaturitním studiem, 1,6 % obyvatel s vyšším odborným vzděláním a se vzděláním v konzervatoři, 17,6 % obyvatel s vysokoškolským vzděláním a u 5,8 % obyvatel nebylo nejvyšší dosažené vzdělání zjištěno.

V následujícím grafu je uvedeno zastoupení obyvatel jednotlivých obcí s rozšířenou působností Středočeského kraje podle nejvyššího dosaženého vzdělání k 26. 3. 2021.

Graf č. 4: Zastoupení obyvatel jednotlivých obcí s rozšířenou působností podle nejvyššího dosaženého vzdělání k 26. 3. 2021



Zdroj: ČSÚ, Sčítání lidu, domů a bytů 2021

Nejvyšší podíl obyvatel bez vzdělání byl v ORP Votice (1,6 %), naopak nejnižší podíl byl v ORP Dobříš (0,3 %). Nejvyšší podíl obyvatel se základním vzděláním včetně neukončeného základního vzdělání měla ORP Slaný (14,4 %) a Rakovník (14,0 %). Nejnižší podíl obyvatel se základním vzděláním včetně neukončeného základního vzdělání měla ORP Říčany (10,3 %) a Černošice (10,4 %). Podíl obyvatel s nižším středním a středním vzděláním byl nejvyšší v ORP Votice (38,7 %) a Sedlčany (37,7 %), tento

podíl byl naopak nejnižší v ORP Černošice (22,1 %) a Brandýs nad Labem-Stará Boleslav (24,4 %). Nejvyšší podíl obyvatel s úplným středním odborným a všeobecným vzděláním byl v ORP Benešov (31,3 %), Říčany (30,9 %), Brandýs nad Labem-Stará Boleslav (30,9 %) a Beroun (30,8 %), tento podíl byl nejnižší u ORP Sedlčany (27,3 %), Votice (27,4 %) a Slaný (27,6 %). Podíl obyvatel s nástavbovým vzděláním a pomaturitním studiem byl nejvyšší v ORP Mnichovo Hradiště (3,5 %) a nejnižší v ORP Čáslav (2,4 %) a Slaný (2,4 %). Podíl obyvatel s vyšším odborným vzděláním a se vzděláním v konzervatoři byl nejvyšší v ORP Brandýs nad Labem-Stará Boleslav (2,2 %) a nejnižší v ORP Rakovník, Votice, Mělník, Neratovice a Mnichovo Hradiště (1,5 %). Nejvyšší podíl obyvatel s vysokoškolským vzděláním byl v ORP Černošice (27,9 %), Brandýs nad Labem-Stará Boleslav (23,8 %) a Říčany (23,6 %). Nejnižší podíl obyvatel s vysokoškolským vzděláním měla ORP Votice (10,7 %) a Sedlčany (11,3 %). Vyšší úroveň dosaženého vzdělání mělo obyvatelstvo Středočeského kraje zejména v obcích s rozšířenou působností v okolí hlavního města Prahy.

1.5. Ekonomická charakteristika

Poloha Středočeského kraje významně ovlivňuje jeho ekonomickou charakteristiku. Úzká vazba s hlavním městem a hustá dopravní síť činí polohu kraje mimořádně výhodnou. Kraj je pro Prahu významným zdrojem pracovních sil, doplňuje pražský průmysl, zásobuje Prahu potravinami a poskytuje Praze svůj rekreační potenciál.

Středočeský kraj má kromě Prahy nejhustší, ale také nejzatíženější dopravní síť v republice. Přes území kraje vedou do hlavního města historicky radiálně uspořádané hlavní železniční i silniční tranzitní sítě. Svě zastoupení v kraji má i vodní doprava. Jedinou vodní cestu v České republice pro vnitrostátní i mezinárodní přepravu představuje v současné době labsko-vltavská vodní cesta, přibližně 3/4 její délky procházejí územím kraje.

Pro Středočeský kraj je charakteristická rozvinutá zemědělská i průmyslová výroba. Zemědělská výroba těží z vynikajících přírodních podmínek v severovýchodní části kraje. Kraj vyniká hlavně rostlinnou výrobou, pěstováním pšenice, ječmene, cukrovky, v příměstských částech pěstováním ovoce, zeleniny a květin. Stěžejními průmyslovými odvětvími jsou strojírenství, automobilový průmysl, chemie a potravinářství. ŠKODA AUTO a.s. Mladá Boleslav je podnikem celostátního významu, nadále také pokračuje výroba malých aut v TPCA Czech, s.r.o. Kolín. Několika významnějšími podniky je zastoupeno i sklářství, strojírenství, keramika a polygrafie. Ústup zaznamenaly dříve tradiční obory těžba uhlí, ocelářství a kožedělný průmysl. Od počátku devadesátých let minulého století ubývá zaměstnanců v primárním sektoru (zemědělství, lesnictví, rybářství) a také v sekundárním sektoru (průmysl a stavebnictví). Dlouhodobě se zvyšuje zaměstnanost v oblasti služeb (terciér).

Průměrná hrubá měsíční mzda ve 3. čtvrtletí 2023 činila ve Středočeském kraji 42 990 Kč a mezi kraji byla druhou nejvyšší. Na území České republiky činila průměrná hrubá měsíční mzda ve 3. čtvrtletí 2023 celkem 42 658 Kč.

Hrubý domácí produkt na jednoho obyvatele ve Středočeském kraji v roce 2022 vykazoval 87,8 % průměrné úrovně hrubého domácího produktu na obyvatele České republiky, což jej zařadilo na třetí místo v porovnání s ostatními kraji. Tato skutečnost je vedle výsledku automobilového průmyslu výrazně ovlivněna strategicky výhodnou polohou Středočeského kraje obklopující hlavní město.

1.6. Trh práce

Nezaměstnanost v kraji je dlouhodobě nižší proti republikovému průměru. K 30. 11. 2023 byl podíl nezaměstnaných osob v kraji 3,0 % (ČR 3,5 %). Existují rozdíly v nezaměstnanosti uvnitř kraje, které jsou ovlivněné blízkostí hlavního města Prahy. Nejvyšší podíl nezaměstnaných osob byl v okresech Mělník (4,4 %), Kladno (4,2 %) a Nymburk (4,2 %). Nejnižší podíl nezaměstnaných osob byl zaznamenán

PRACOVNÍ VERZE NÁVRHU Dlouhodobého záměru vzdělávání a rozvoje vzdělávací soustavy ve Středočeském kraji 2024-2028

v okresech Praha-východ (1,4 %), Praha-západ (1,5 %) a Benešov (1,8 %). Podíl nezaměstnaných žen ve Středočeském kraji činil 3,5 % a podíl nezaměstnaných mužů 2,6 %.

Celkový počet uchazečů o zaměstnání ve Středočeském kraji k 30. 11. 2023 byl 30 327 osob. Největší počet uchazečů měl okres Kladno (4 991), naopak nejméně uchazečů bylo v okrese Rakovník (1 099). Z celkového počtu nezaměstnaných bylo 27 627 dosažitelných nezaměstnaných¹ ve věku 15–64 let. V evidenci bylo 3 562 osob se zdravotním postižením, což představovalo 11,7 % z celkového počtu nezaměstnaných. Podporu v nezaměstnanosti pobíralo 9 602 uchazečů o zaměstnání, tj. 31,7 % všech uchazečů vedených v evidenci.

Celkem bylo k 30. 11. 2023 ve Středočeském kraji evidováno 56 009 volných pracovních míst. Nejvíce volných pracovních míst měl okres Mladá Boleslav (10 056). Nejméně volných pracovních míst bylo v okrese Rakovník (1 269). Na jedno volné pracovní místo připadalo v průměru 0,5 uchazečů, z toho nejvíce v okresech Kladno (1,4) a Příbram (1,2). Z celkového počtu nahlášených volných míst bylo 1 248 míst vhodných pro osoby se zdravotním postižením, na jedno volné pracovní místo připadalo 2,9 osob se zdravotním postižením.

V následující tabulce je uveden počet uchazečů o zaměstnání, volná pracovní místa, počet uchazečů o zaměstnání připadajících na jedno volné pracovní místo a podíl nezaměstnaných osob ve Středočeském kraji podle okresů k 30. 11. 2023.

Tabulka č. 2: Uchazeči o zaměstnání, volná pracovní místa, počet uchazečů připadajících na jedno pracovní místo a podíl nezaměstnaných osob ve Středočeském kraji podle okresů k 30. 11. 2023

Okres	Uchazeči o zaměstnání	Volná pracovní místa	Počet uchazečů připadajících na 1 pracovní místo	Podíl nezaměstnaných osob (v %)
Benešov	1 321	3 030	0,4	1,8
Beroun	2 402	5 180	0,5	3,4
Kladno	4 991	3 548	1,4	4,2
Kolín	3 057	4 231	0,7	4,1
Kutná Hora	1 787	1 613	1,1	3,2
Mělník	3 495	6 649	0,5	4,4
Mladá Boleslav	2 278	10 056	0,2	2,5
Nymburk	3 014	3 015	1,0	4,2
Praha-východ	1 946	7 394	0,3	1,4
Praha-západ	1 728	7 279	0,2	1,5
Příbram	3 209	2 745	1,2	4,1
Rakovník	1 099	1 269	0,9	2,9
Středočeský kraj	30 327	56 009	0,5	3,0

Zdroj: MPSV

Nejžádanější třídou podle Klasifikace zaměstnání byla ve Středočeském kraji k 30. 11. 2023 tř. 8 Obsluha strojů a zařízení, montéři s počtem 26 144 volných pracovních míst. Dále to byla tř. 9 Pomocní a nekvalifikovaní pracovníci (11 052 volných míst) a tř. 7 Řemeslníci a opraváři (8 984 volných míst). Některá volná pracovní místa se dlouhodobě nedařilo obsazovat zejména z důvodu odlišné struktury nabízených volných pracovních míst od skladby uchazečů a jejich profesního zaměření, požadované praxe a kvalifikace.

¹ Dosažitelní nezaměstnaní jsou takoví uchazeči o zaměstnání evidovaní na úřadech práce, kteří nejsou ve vazbě, ve výkonu trestu, v rekvalifikačních kurzech, nepobírají peněžitou pomoc v mateřství a nejsou v pracovní neschopnosti.

1.7. Nezaměstnanost a uplatnění absolventů na pracovním trhu

Nezaměstnanost absolventů škol je výrazným způsobem ovlivněna ekonomickou situací státu, kraje, celkovou nezaměstnaností, nabídkou volných pracovních míst a také vzdělaností a oborovou strukturou absolventů škol přicházejících na trh práce. Na nezaměstnanost má dopad vývoj vzdělanostní struktury absolventů, preference a požadavky zaměstnavatelů na dosaženou úroveň vzdělání a počet absolventů škol vstupujících na pracovní trh.

K posouzení nezaměstnanosti absolventů se používá míra nezaměstnanosti absolventů. Hodnota míry nezaměstnanosti absolventů vyjadřuje, kolik procent absolventů dané kategorie vzdělání, příp. skupiny oborů, zůstalo k 30. 4. následujícího roku bez zaměstnání.

Míra nezaměstnanosti absolventů v této kapitole je dána poměrem počtu nezaměstnaných „čerstvých“ absolventů dané kategorie vzdělání k celkovému počtu absolventů dané kategorie vzdělání, kteří ukončili studium v kalendářním roce předcházejícím roku výpočtu. Nezaměstnaní „čerství“ absolventi jsou nezaměstnaní absolventi, kteří ukončili studium v uplynulých dvanácti měsících před okamžikem zjišťování a byli evidováni na úřadu práce k okamžiku zjišťování (k 30. 4.).

Vývoj míry nezaměstnanosti „čerstvých“ absolventů podle kategorie dosaženého vzdělání ve Středočeském kraji v denním studiu je uveden v další tabulce.

Tabulka č. 3: Vývoj míry nezaměstnanosti absolventů ve Středočeském kraji (%) – denní studium (k 30. 4.)

Rok	Střední vzdělání s výučním listem (E, H)		Gymnaziální vzdělání (K)		Střední odborné vzdělání s MZ a odborným výcvikem a nástavbové vzdělání (L/0, L/5)		Střední odborné vzdělání s maturitní zkouškou (M)		Vyšší odborné vzdělání (N)	
	Kraj	ČR	Kraj	ČR	Kraj	ČR	Kraj	ČR	Kraj	ČR
2019	3,7	4,2	1,5	1,4	3,0	4,7	4,2	3,8	1,7	1,9
2020	6,5	6,5	1,5	1,6	6,5	6,4	6,0	4,7	3,7	3,4
2021	10,6	9,8	2,4	2,0	11,9	8,6	6,6	6,2	1,2	3,4
2022	8,1	7,0	2,0	1,6	5,3	5,6	5,0	4,4	4,0	1,8
2023	7,1	7,3	2,1	1,7	2,9	4,9	5,1	4,4	2,2	2,1

Zdroj: NPI ČR

K 30. 4. 2023 vykazovali podle kategorie dosaženého vzdělání nejnižší míry nezaměstnanosti ve Středočeském kraji absolventi gymnázií (2,1 %) a absolventi vyšších odborných škol (2,2 %). U absolventů gymnázií je to způsobeno tím, že větší část těchto absolventů pokračuje v terciárním studiu. Nízké míry nezaměstnanosti dosahovali i absolventi středního odborného vzdělání s maturitní zkouškou a odborným výcvikem včetně nástavbového vzdělání (2,9 %). Vyšší míra nezaměstnanosti byla zaznamenána u absolventů středního odborného vzdělání s maturitní zkouškou (5,1 %) a středního vzdělání s výučním listem (7,1 %).

Meziročně se zvýšila míra nezaměstnanosti absolventů gymnázií a absolventů středního odborného vzdělání s maturitní zkouškou. U ostatních kategorií dosaženého vzdělání se míra nezaměstnanosti absolventů meziročně snížila.

Ve srovnání s republikovými hodnotami míry nezaměstnanosti absolventů dosahovala ve Středočeském kraji k 30. 4. 2023 nižších hodnot míra nezaměstnanosti absolventů středního vzdělání s výučním listem a absolventů středního odborného vzdělání s maturitní zkouškou a odborným výcvikem včetně nástavbového vzdělání. V ostatních kategoriích byly krajské hodnoty míry nezaměstnanosti absolventů vyšší než republikové.

V další tabulce je uvedena nezaměstnanost „čerstvých“ absolventů středních škol denní formy vzdělávání ve Středočeském kraji podle skupin oborů a kategorie dosaženého vzdělání v dubnu 2023.

Tabulka č. 4: Nezaměstnanost absolventů středních škol ve Středočeském kraji (duben 2023) – denní studium

Skupina oborů (kód, název)	Počet absolventů škol v kraji (2022)	Počet nezaměstnaných absolventů (duben 2023)	Míra nezaměstnanosti absolventů (duben 2023)
Střední vzdělání s výučním listem (E, H)			
Celkem	2 204	157	7,1 %
23 Strojírenství a strojírenská výroba	456	17	3,7 %
26 Elektrotechnika, telekomunikační a výpočetní technika	249	12	4,8 %
29 Potravinářství a potravinářská chemie	241	27	11,2 %
31 Textilní výroba a oděvnictví	4	0	0,0 %
33 Zpracování dřeva a výroba hudebních nástrojů	121	6	5,0 %
34 Polygrafie, zpracování papíru, filmu a fotografie	3	0	0,0 %
36 Stavebnictví, geodézie a kartografie	148	11	7,4 %
39 Speciální a interdisciplinární obory	9	1	11,1 %
41 Zemědělství a lesnictví	278	14	5,0 %
53 Zdravotnictví	50	4	8,0 %
65 Gastronomie, hotelnictví a turismus	329	31	9,4 %
66 Obchod	184	23	12,5 %
69 Osobní a provozní služby	114	10	8,8 %
75 Pedagogika, učitelství a sociální péče	8	0	0,0 %
82 Umění a užité umění	10	1	10,0 %
Střední odborné vzdělání s maturitní zkouškou a odborným výcvikem a nástavbové vzdělání (L/0, L/5)			
Celkem	491	14	2,9 %
23 Strojírenství a strojírenská výroba	138	1	0,7 %
26 Elektrotechnika, telekomunikační a výpočetní technika	116	1	0,9 %
29 Potravinářství a potravinářská chemie	7	2	28,6 %
33 Zpracování dřeva a výroba hudebních nástrojů	4	0	0,0 %
39 Speciální a interdisciplinární obory	33	0	0,0 %
64 Podnikání v oborech, odvětví	137	7	5,1 %
65 Gastronomie, hotelnictví a turismus	10	0	0,0 %
66 Obchod	14	1	7,1 %
69 Osobní a provozní služby	25	1	4,0 %
75 Pedagogika, učitelství a sociální péče	7	1	14,3 %
Střední odborné vzdělání s maturitní zkouškou (M)			
Celkem	2 665	135	5,1 %
16 Ekologie a ochrana životního prostředí	19	2	10,5 %
18 Informatické obory	197	10	5,1 %
23 Strojírenství a strojírenská výroba	138	7	5,1 %
26 Elektrotechnika, telekomunikační a výpočetní technika	167	12	7,2 %
33 Zpracování dřeva a výroba hudebních nástrojů	11	1	9,1 %
34 Polygrafie, zpracování papíru, filmu a fotografie	2	0	0,0 %

PRACOVNÍ VERZE NÁVRHU Dlouhodobého záměru vzdělávání a rozvoje vzdělávací soustavy ve Středočeském kraji 2024-2028

36 Stavebnictví, geodézie a kartografie	104	4	3,8 %
37 Doprava a spoje	45	0	0,0 %
39 Speciální a interdisciplinární obory	54	5	9,3 %
41 Zemědělství a lesnictví	107	7	6,5 %
43 Veterinářství a veterinární prevence	55	4	7,3 %
53 Zdravotnictví	228	6	2,6 %
63 Ekonomika a administrativa	492	29	5,9 %
65 Gastronomie, hotelnictví a turismus	180	8	4,4 %
68 Právo, právní a veřejnosprávní činnost	173	10	5,8 %
72 Publicistika, knihovnictví a informatika	5	0	0,0 %
75 Pedagogika, učitelství a sociální péče	200	7	3,5 %
78 Obecně odborná příprava	373	11	2,9 %
82 Umění a užité umění	115	12	10,4 %

Zdroj: NPI ČR

V dubnu 2023 bylo ve Středočeském kraji celkem 157 nezaměstnaných absolventů středního vzdělání s výučním listem. Nejvyšší míru nezaměstnanosti v této kategorii vzdělání vykazovaly skupiny oborů Obchod (12,5 %), Potravinářství a potravinářská chemie (11,2 %) a Speciální a interdisciplinární obory (11,1 %). Nezaměstnaných absolventů středního odborného vzdělání s maturitní zkouškou a odborným výcvikem včetně nezaměstnaných absolventů nástavbového vzdělání bylo celkem 14. Nejvyšší míra nezaměstnanosti u těchto absolventů byla vykazována u skupin oborů Potravinářství a potravinářská chemie (28,6 %), Pedagogika, učitelství a sociální péče (14,3 %) a Obchod (7,1 %). Celkem bylo 135 nezaměstnaných absolventů středního odborného vzdělání s maturitní zkouškou. Nejvyšší míru nezaměstnanosti v této kategorii vzdělání vykazovaly skupiny oborů Ekologie a ochrana životního prostředí (10,5 %), Umění a užité umění (10,4 %) a Speciální a interdisciplinární obory (9,3 %). Naopak nejnižší hodnotu míry nezaměstnanosti absolventů napříč všemi kategoriemi vzdělání (u skupin oborů s větším počtem absolventů než dvacet) vykazovala v dubnu 2023 skupina oborů Doprava a spoje.

V roce 2022 absolvovalo gymnaziální vzdělání 2 043 žáků, k 30. 4. 2023 bylo celkem 42 nezaměstnaných absolventů gymnázií a míra nezaměstnanosti absolventů dosahovala 2,1 %. Nízký počet nezaměstnaných absolventů gymnázií je způsoben tím, že větší část těchto absolventů pokračuje v terciárním studiu.

Nezaměstnanost „čerstvých“ absolventů vyšších odborných škol (VOŠ) denní formy vzdělávání ve Středočeském kraji dle skupin oborů v dubnu 2023 je uvedena v následující tabulce.

Tabulka č. 5: Nezaměstnanost absolventů VOŠ ve Středočeském kraji (duben 2023) – denní studium

Skupina oborů (kód, název)	Počet absolventů škol v kraji (2022)	Počet nezaměstnaných absolventů (duben 2023)	Míra nezaměstnanosti absolventů (duben 2023)
Celkem	137	3	2,2 %
39 Speciální a interdisciplinární obory	13	2	15,4 %
41 Zemědělství a lesnictví	8	1	12,5 %
53 Zdravotnictví	81	0	0,0 %
61 Filozofie, teologie	3	0	0,0 %
63 Ekonomika a administrativa	9	0	0,0 %
64 Podnikání v oborech, odvětví	4	0	0,0 %
75 Pedagogika, učitelství a sociální péče	19	0	0,0 %

Zdroj: NPI ČR

PRACOVNÍ VERZE NÁVRHU Dlouhodobého záměru vzdělávání a rozvoje vzdělávací soustavy ve Středočeském kraji 2024-2028

Ve Středočeském kraji byli v dubnu 2023 celkem 3 nezaměstnaní absolventi vyšších odborných škol. Byli to absolventi skupin oborů Speciální a interdisciplinární obory a Zemědělství a lesnictví.

K 30. 11. 2023 bylo ve Středočeském kraji evidováno celkem 1 945 nezaměstnaných absolventů a mladistvých (tj. 6,4 % z celkového počtu nezaměstnaných osob), z nichž bylo 1 912 dosažitelných nezaměstnaných absolventů a mladistvých.

Ve Středočeském kraji bylo k 30. 11. 2023 celkem 11 966 volných pracovních míst pro absolventy a mladistvé (21,4 % z celkového počtu volných pracovních míst v kraji). Na jedno volné pracovní místo pro absolventy a mladistvé ve Středočeském kraji k 30. 11. 2023 připadalo 0,2 nezaměstnaných absolventů a mladistvých.

V následující tabulce je uveden podíl nezaměstnaných absolventů a mladistvých k celkovému počtu uchazečů v jednotlivých okresech Středočeského kraje k 30. 11. 2023.

Tabulka č. 6: Podíl nezaměstnaných absolventů a mladistvých k celkovému počtu uchazečů k 30. 11. 2023

Okres	Počet uchazečů o zaměstnání		Podíl absolventů a mladistvých k celkovému počtu uchazečů
	Uchazeči celkem	Absolventi a mladiství	
Benešov	1 321	74	5,6 %
Beroun	2 402	146	6,1 %
Kladno	4 991	310	6,2 %
Kolín	3 057	213	7,0 %
Kutná Hora	1 787	134	7,5 %
Mělník	3 495	211	6,0 %
Mladá Boleslav	2 278	135	5,9 %
Nymburk	3 014	221	7,3 %
Praha-východ	1 946	128	6,6 %
Praha-západ	1 728	77	4,5 %
Příbram	3 209	213	6,6 %
Rakovník	1 099	83	7,6 %
Středočeský kraj	30 327	1 945	6,4 %

Zdroj: MPSV

Ve Středočeském kraji dosahoval k 30. 11. 2023 podíl nezaměstnaných absolventů a mladistvých k celkovému počtu uchazečů nejvyšších hodnot u okresů Rakovník (7,6 %) a Kutná Hora (7,5 %). Naopak nejnižší hodnoty měly okresy Praha-západ (4,5 %) a Benešov (5,6 %).

Tabulka č. 7: Volná pracovní místa ve Středočeském kraji podle Klasifikace zaměstnání (30. 11. 2023)

Klasifikace zaměstnání		Počet volných pracovních míst
Kód	Název	
1	Zákonodárci a řídící pracovníci	243
2	Specialisté	1 530
3	Techničtí a odborní pracovníci	1 759
4	Úředníci	915
5	Pracovníci ve službách a prodeji	4 025
6	Kvalifikovaní pracovníci v zemědělství, lesnictví, rybářství	1 137
7	Řemeslníci a opraváři	8 984
8	Obsluha strojů a zařízení, montéři	26 144
9	Pomocní a nekvalifikovaní pracovníci	11 052
0	Zaměstnanci v ozbrojených silách	220
Celkem		56 009

Zdroj: MPSV

PRACOVNÍ VERZE NÁVRHU Dlouhodobého záměru vzdělávání a rozvoje vzdělávací soustavy ve Středočeském kraji 2024-2028

K 30. 11. 2023 bylo ve Středočeském kraji evidováno celkem 56 009 volných pracovních míst. Nejžádanější třídou podle Klasifikace zaměstnání byla tř. 8 Obsluha strojů a zařízení, montéři s počtem 26 144 volných pracovních míst. Dále to byla tř. 9 Pomocní a nequalifikovaní pracovníci (11 052 volných míst) a tř. 7 Řemeslníci a opraváři (8 984 volných míst).

V následující tabulce je uveden počet uchazečů o zaměstnání a počet volných pracovních míst ve Středočeském kraji podle požadavků na vzdělání k 30. 11. 2023.

Tabulka č. 8: Počet uchazečů a volných pracovních míst ve Středočeském kraji podle požadavků na vzdělání (30. 11. 2023)

Vzdělanostní struktura	Uchazeči	Volná místa	Uchazeč na 1 volné místo
bez vzdělání	185	3 265	0,1
neúplné základní vzdělání	222	30	7,4
základní vzdělání	8 781	41 811	0,2
nižší střední vzdělání	16	182	0,1
nižší střední odborné vzdělání	680	2 003	0,3
střední odborné vzdělání s výučním listem	9 297	4 669	2,0
střední a střední odborné bez maturity i výučního listu	170	226	0,8
úplné střední všeobecné vzdělání	895	796	1,1
úplné střední odborné vzdělání s vyučením i maturitou	1 298	543	2,4
úplné střední odborné vzdělání s maturitou (bez vyučení)	5 568	1 137	4,9
vyšší odborné vzdělání	392	205	1,9
bakalářské vzdělání	670	416	1,6
vysokoškolské vzdělání	2 063	703	2,9
doktorské vzdělání	90	23	3,9
Celkem	30 327	56 009	0,5

Zdroj: MPSV

Ve vzdělanostní struktuře uchazečů o zaměstnání k 30. 11. 2023 převažovala ve Středočeském kraji kategorie uchazečů se středním odborným vzděláním s výučním listem – 9 297 uchazečů, tj. celkem 30,7 % všech uchazečů o zaměstnání. Dále pak následovala kategorie uchazečů se základním vzděláním, ve které bylo v evidenci 8 781 uchazečů (29,0 %), a kategorie uchazečů s úplným středním odborným vzděláním s maturitou (bez vyučení), kterých bylo v evidenci 5 568 (18,4 %).

Nejvíce volných pracovních míst bylo evidováno pro kategorii uchazečů se základním vzděláním (41 811 míst, tj. celkem 74,7 % všech volných míst). Naopak v kategorii doktorské vzdělání bylo evidováno nejméně volných pracovních míst (23).

2. Priority Středočeského kraje

Základní priority rozvoje vzdělávání ve Středočeském kraji na období 2024-2028 navazují na dosavadní priority Dlouhodobého záměru vzdělávání a rozvoje vzdělávací soustavy Středočeského kraje 2020-2024 a současně zohledňují i cíle Strategie 2030+, Dlouhodobého záměru vzdělávání a rozvoje vzdělávací soustavy České republiky 2023-2027, specifika Středočeského kraje a aktuální potřeby ve vzdělávání. Jejich naplňování je podmínkou pro zvyšování kvality vzdělávání a efektivity vzdělávacího systému.

PRIORITA 1: Dostupné kvalitní vzdělání pro každého

1. Dostupnost předškolního, základního vzdělávání a středního vzdělávání na celém území Středočeského kraje
2. Podpora inovativních metod vzdělávání a hodnocení
3. Rozvoj vzdělávání dětí, žáků a studentů se speciálními vzdělávacími potřebami (znevýhodněných, nadaných a mimořádně nadaných)
4. Podpora poradenských služeb
5. Podpora celoživotního učení a propojování formálního a neformálního vzdělávání

PRIORITA 2: Vzdělávání pro uplatnitelnost v dalším studiu i praxi

1. Podpora kariérového poradenství
2. Prevence předčasných odchodů ze vzdělávání
3. Inovace oborové struktury středního vzdělání
4. Podpora odborného vzdělávání a spolupráce škol se zaměstnavateli
5. Podpora digitálního vzdělávání
6. Podpora jazykového vzdělávání
7. Rozvoj klíčových gramotností, podnikavosti a kreativity dětí, žáků a studentů

PRIORITA 3: Podpora pedagogických pracovníků a spolupráce všech aktérů vzdělávání

1. Podpora ředitelů jako lídrů škol
2. Podpora začínajících ředitelů škol a školských zařízení
3. Podpora dalšího vzdělávání pedagogických pracovníků a rozšiřování jejich kompetencí
4. Spolupráce aktérů ve vzdělávání

3. Strategie rozvoje regionálního školství ve Středočeském kraji – průřezová opatření

VZDĚLÁVÁNÍ PRO UDRŽITELNOST

Udržitelnost je tématem jednání pro současnost a budoucnost, ve kterém jsou environmentální, sociální a ekonomické aspekty ve vzájemné rovnováze a slouží ke zlepšování kvality života. V nejširším měřítku jej můžeme chápat jako výchovu k sociální transformaci s cílem vytváření udržitelnějších společností. Patří sem proto taková témata jako kritické myšlení, rozvoj občanské participace a dobrovolnictví, vztah k místu, udržitelná spotřeba a výroba, snižování sociálního napětí a další, a proto je také založeno na interdisciplinárním (mezioborovém) přístupu a rozvíjí klíčové kompetence, které jsou zcela zásadní pro to, aby se žáci a studenti mohli efektivně zapojit do fungování soudobé společnosti.²

Vzdělávání pro udržitelnost bude ve Středočeském kraji realizováno v souladu s platnými strategiemi a koncepčními materiály. Školy a školská zařízení, případně i další vzdělávací organizace budou podporovány v implementaci vzdělávání pro udržitelnost a vzájemné spolupráci v této oblasti.

Oblast environmentálního vzdělávání, výchovy a osvěty řeší Koncepce environmentálního vzdělávání, výchovy a osvěty Středočeského kraje - aktualizace pro roky 2021-2026.

Environmentální vzdělávání, výchova a osvěta (EVVO) má obecně přispívat k uvědomění a přijetí zodpovědnosti všech obyvatel Středočeského kraje za stav životního prostředí. Vytváří podmínky pro konkrétní zapojení jednotlivce do ochrany životního prostředí. Cílem EVVO v České republice je rozvoj kompetencí potřebných pro environmentálně odpovědné jednání, tj. jednání, které je chápáno jako odpovědné osobní, občanské a profesní jednání, týkající se zacházení s přírodou a přírodními zdroji, spotřebitelského chování a aktivního ovlivňování svého okolí s využitím demokratických procesů a právních prostředků.³

V souladu s Koncepcí environmentálního vzdělávání, výchovy a osvěty Středočeského kraje - aktualizace pro roky 2021-2026 bude mimo jiné podporováno:

- systematické vzdělávání pedagogických i dalších pracovníků škol a školských zařízení v oblasti EVVO mj. v akreditovaném vzdělávacím programu „Kordinátor EVVO“,
- sdílení zkušeností a dobré praxe v oblasti EVVO.

Středočeský kraj dlouhodobě podporuje dekarbonizaci škol a dalších vzdělávacích zařízení, využívá dostupné dotační programy ke zvyšování energeticky šetrné vzdělávací infrastruktury. Aktuálně se jedná o Operační program Životní prostředí 2021–2027 a Národní plán obnovy.

Podpoře vzdělávání pro udržitelný rozvoj se věnuje Operační program Jan Amos Komenský (OP JAK) formou projektů zjednodušeného vykazování a podpora tématu je plánována i v dalších výzvách OP JAK.⁴

Síťování škol pro sdílení dobré praxe v různých oblastech podporuje Středočeský kraj dlouhodobě a bude i součástí implementačního projektu. Jedná se o pravidelné porady, tematická setkání, ale i sdílený prostor pro ředitele „Ředitelna“. Ten byl vytvořen na platformě „edu.visk“ a je využíván řediteli

² Dlouhodobý záměr vzdělávání a rozvoje vzdělávací soustavy České republiky 2023-2027, str. 25, MŠMT, 2023

³ Koncepce environmentálního vzdělávání, výchovy a osvěty Středočeského kraje - aktualizace pro roky 2021-2026, str. 5, <https://stredoceskykraj.cz/web/zivotni-prostredi/koncepce>

⁴ Dlouhodobý záměr vzdělávání a rozvoje vzdělávací soustavy České republiky 2023–2027, str. 26, MŠMT, 2023

středních škol zřizovaných Středočeským krajem s tím, že v budoucnu by se měl rozšířit i pro ředitele dalších organizací.

Doporučení pro zřizovatele

1. Podporovat školy a školská zařízení v implementaci vzdělávání pro udržitelnost a vzájemnou spolupráci v této oblasti.
2. Podílet se na dekarbonizaci škol a školských zařízení a na zvyšování energeticky šetrné školské infrastruktury.
3. Podporovat vzdělávání ředitelů a dalších pedagogických pracovníků v oblasti témat udržitelnosti a jeho aplikace ve školském prostředí.
4. Podpora síťování škol při sdílení dobré praxe.

Doporučení pro školy

1. Aplikovat tzv. celoškolský přístup k udržitelnosti a principy místně zakotveného učení.
2. Téma udržitelnosti realizovat ve školním vzdělávacím programu průřezově v rámci různých vzdělávacích oblastí, realizovat za participace celého pedagogického sboru a současně i ve spolupráci s partnery mimo školu (vzdělávací organizace, ekocentra, komunita, NNO).
3. Realizovat výuku mimo školu (v obci, v přírodě apod.) včetně spolupráce se širokou škálou institucí, kde dojde k propojení vzdělávacích oblastí s reálným životem.
4. Využívat funkci školních koordinátorů environmentálního vzdělávání, výchovy a osvěty k podpoře efektivního vzdělávání v tématech udržitelnosti a pro podporu implementace inovativních vzdělávacích metod.
5. Vzdělávat pedagogy ve všech oblastech vzdělávání pro udržitelnost (environmentálních i socioekonomických) včetně klimatického vzdělávání, mediální gramotnosti a rozvoje kritického myšlení a práce s informacemi a informačními zdroji a s jejich hodnocením (dezinformace).

DIGITÁLNÍ VZDĚLÁVÁNÍ A UMĚLÁ INTELIGENCE VE VZDĚLÁVÁNÍ

Digitální vzdělávání je nutností současné doby, kdy technologie ovlivňují každodenní život a pracovní prostředí, a je klíčové pro budoucnost. Pro rozvoj kompetencí žáků i pedagogických pracovníků v oblasti digitálního vzdělávání, rozvoje umělé inteligence a virtuální a rozšířené reality je nutné rovněž průběžně investovat prostředky jak do obnovy a modernizace informačních technologií, tak do zavádění nových moderních technologií do výuky.

MŠMT poskytlo školám finanční prostředky z Národního plánu obnovy na digitalizaci. Školám byly poskytnuty prostředky na podporu digitálních kompetencí a digitálního vzdělávání dětí, žáků a

pedagogů také prostřednictvím projektů Operačního programu Výzkum, vývoj a vzdělávání (OP VVV), podpora dále pokračuje i prostřednictvím Operačního programu Jan Amos Komenský (OP JAK).⁵

V roce 2021 Středočeský kraj u svých škol a školských zařízení zmapoval stav vybavenosti hardwarem, softwarem a stav konektivity. Od té doby systematicky podporuje obnovu a modernizaci informačních technologií a zajištění konektivity ve zřizovaných školách. Pro střední školy, VISK a PPP zajišťuje a financuje licence Office365.

V souvislosti s rozvojem umělé inteligence a virtuální a rozšířené reality poskytuje školám zřizovaným Středočeským krajem finanční podporu na vytvoření podmínek pro zavádění inovativních metod do výuky. Od roku 2021 do roku 2023 částka činila téměř 330 mil. Kč.

V oblasti kybernetické bezpečnosti Středočeský kraj podporuje zapojení škol do projektu Kraje pro bezpečný internet, jehož cílem je zvýšit informovanost o rizicích internetu a možnostech prevence a pomoci. Od roku 2022 Středočeský kraj finančně podporuje zapojení krajem zřizovaných středních škol (primárně s oborem Informační technologie) do digitální platformy Haxagon včetně soutěže mezi těmito školami.

Digitální vzdělávání je jednou z priorit Středočeského kraje, která se promítá i do DZ SK 2024-2028 a bude se promítat i do implementačního projektu (viz kap. 4 Strategie rozvoje regionálního školství ve Středočeském kraji).

Doporučení pro zřizovatele

1. Podporovat školy při zajištění konektivity v souladu se Standardem konektivity škol, který zpracovalo MŠMT, a obnovování digitální infrastruktury.
2. Podporovat školy v oblasti kybernetické bezpečnosti a implementace nových technologií do výuky (např. propojování odborníků se školami).

Doporučení pro školy

1. Podporovat rozvoj inforatického myšlení a digitálních kompetencí žáků s využíváním pokročilých digitálních technologií ve výuce a ve všech vzdělávacích oblastech.
2. Zaměřovat se na prevenci digitálního vyloučení, začleňování prvků inkluzivního online a kombinovaného vzdělávání.
3. Usilovat o efektivní zavádění inovací v kontextu digitalizace do všech vzdělávacích oblastí.
4. Sledovat vývoj umělé inteligence, virtuální a rozšířené reality a dalších průlomových digitálních inovací a zařazovat je do výchovně vzdělávacího procesu.
5. Začleňovat vzdělávací programy na podporu digitálního well-beingu, kybernetické bezpečnosti a prevence v oblasti bezpečného chování v digitálním prostředí do výuky.
6. Zaměřovat se na prevenci v oblasti bezpečného chování žáků, pedagogů a dalších zaměstnanců školy v digitálním prostředí, na osvětu rodičů v souvislosti s využíváním digitálních technologií dětmi (zdravé, bezpečné a věkově přiměřené).

⁵ Dlouhodobý záměr vzdělávání a rozvoje vzdělávací soustavy České republiky 2023–2027, str. 27, MŠMT, 2023

7. Podporovat další vzdělávání pedagogických pracovníků v oblasti digitálního vzdělávání, kybernetické bezpečnosti a prevence v oblasti bezpečného chování v digitálním prostředí.
8. Podporovat pozici ICT koordinátora/metodika jako klíčové osoby pomáhající pedagogům se zaváděním digitálních inovací a nových didaktických postupů.
9. Zpracovat digitální strategii školy zahrnující rozvoj a obnovu digitální infrastruktury, zajištění kybernetické bezpečnosti, vzdělávání zaměstnanců školy.

VZDĚLÁVÁNÍ DĚTÍ A ŽÁKŮ S NEDOSTATEČNOU ZNALOSTÍ VYUČOVACÍHO JAZYKA

Vzdělávání dětí a žáků s nedostatečnou znalostí vyučovacího jazyka je důležitou oblastí s ohledem na trend přibývání cizinců v České republice (obecně migrace, aktuálně zejména z Ukrajiny). Může se však týkat i žáků s českým občanstvím s nedostatečnou znalostí vyučovacího jazyka.

Středočeský kraj ve spolupráci se zřizovateli škol zajišťuje jazykovou přípravu pro nově příchozí žáky-cizince v určených základních a středních školách. Seznam určených škol zveřejňuje na svých webových stránkách a pravidelně ho aktualizuje.

Vzdělávání dětí a žáků s nedostatečnou znalostí vyučovacího jazyka je jednou z priorit Středočeského kraje, která se promítá i do DZ SK 2024-2028 (viz kap. 4 Strategie rozvoje regionálního školství ve Středočeském kraji).

Doporučení pro zřizovatele

1. Zajistit jazykovou přípravu pro nově příchozí cizince v určených základních a středních školách.

Doporučení pro školy

1. Podporovat děti a žáky s nedostatečnou znalostí vyučovacího jazyka při jejich začleňování do vzdělávání mj. využitím vhodných výukových pomůcek.
2. Podporovat pedagogické pracovníky při rozvoji kompetencí pro práci s dětmi a žáky s nedostatečnou znalostí vyučovacího jazyka ve spolupráci s NPI ČR.
3. Využívat metodickou podporu kmenovým i určeným školám od krajských center podpory Národního pedagogického institutu ČR: <https://cizinci.npi.cz/>.

WELL-BEING, DUŠEVNÍ ZDRAVÍ, BEZPEČNÉ PROSTŘEDÍ A PODPORA POHYBOVÝCH AKTIVIT

Důraz na well-being a duševní zdraví, a to jak dětí, žáků, studentů, tak i učitelů a dalších pracovníků ve vzdělávání, se stal dalším celosvětovým trendem urychleným kvůli pandemii covid-19. Dle OECD by aktivity měly spočívat především v podpoře sociálně-emočních dovedností a strategií zvládnutí stresu, aby lidé byli lépe vybaveni zvládat obtížné situace a případně si vyhledat dostupnou pomoc.⁶

V DZ SK 2024-2028 je well-being chápán jako duševní a fyzické zdraví a pocit celkové pohody. V rámci podpory této oblasti se jedná o seberozvoj, schopnosti efektivní komunikace v oblasti mezilidských vztahů, schopnosti zvládat konfliktní situace, rozpoznat stres a nepohodu a umět se s nimi efektivně

⁶ Dlouhodobý záměr vzdělávání a rozvoje vzdělávací soustavy České republiky 2023–2027, str. 29, MŠMT, 2023

vyrovnat. Dále se jedná o pozitivní klima školy, tj. vytváření bezpečného a podnětného prostředí ve škole, aktivity podporující rozvoj sociálních a charakterových dovedností žáků, řešení rizikového chování – primární prevence, školní psycholog, školské poradenské zařízení.

Duševní zdraví, pozitivní klima ve školách včetně primární prevence jsou prioritami Středočeského kraje, jak vyplývá ze Strategie primární prevence rizikového chování dětí a mládeže ve Středočeském kraji na období 2022-2027. Jako cíle mimo jiné uvádí posílit programy poradenství a prevence v oblasti duševního zdraví ve školách (opatření: podporovat vzdělávání pedagogů v přístupu k individualitě dítěte, prevenci v oblasti duševního zdraví vč. rozpoznání symptomů duševního onemocnění, v respektujícím přístupu a vyhodnocování potřeb dítěte) a soustředit pozornost na bezpečné a přijímající prostředí ve třídách (opatření: podporovat realizaci programů specifické primární prevence v třídnických hodinách; podporovat realizaci adaptačních programů pro nově vzniklé třídní kolektivy nebo po delším období nepřítomnosti žáků ve škole). Podpora je realizována prostřednictvím dotací z rozpočtu Středočeského kraje ze Středočeského Fondu prevence, příspěvkem z rozpočtu Středočeského kraje pro zřizované školy a školská zařízení nebo v rámci podpořených projektů z dotačního řízení MŠMT.

Podpoře well-beingu a psychohygieny na straně pedagogů i žáků se věnuje i OP JAK formou projektů zjednodušeného vykazování a podpora tématu je plánována i v dalších výzvách OP JAK.⁷

S well-beingem a duševním zdravím dětí a žáků souvisí také úroveň jejich fyzické kondice a pohybových dovedností. Významnou součástí pohybových aktivit je podpora školního sportu. V řadě případů právě školní pohybové aktivity přispívají k budování pozitivního vztahu dětí ke sportu. Školní sportovní infrastruktura pak nabízí významné synergické efekty, neboť je v době výuky využívána v rámci hodin tělesné výchovy a mimo výuku (odpoledne, večer, o víkendech nebo o prázdninách) může být využívána v rámci volnočasových aktivit dětí, mládeže, pro činnost sportovních klubů nebo neorganizovanou sportovní činnost široké veřejnosti. Plán rozvoje sportu ve Středočeském kraji - Koncepce sportovní politiky Středočeského kraje 2018 – 2025 řeší i využití kapacit školních sportovišť a jako jednu z prioritních oblastí stanovuje sportovní aktivity dětí a mládeže ve školách.

Well-being a duševní zdraví je jednou z priorit Středočeského kraje, která se promítá i do DZ SK 2024-2028 a bude se promítat i do implementačního projektu (viz kap. 4 Strategie rozvoje regionálního školství ve Středočeském kraji).

Doporučení pro zřizovatele

1. Podporovat rozvoj školních poradenských pracovišť, metodiků prevence, výchovných poradců a školních psychologů.
2. Sdílet dobrou praxi škol, kterým se daří rozvíjet celoškolský přístup na podporu klimatu, vylepšovat bezpečné prostředí ve školách a aktivně předcházet problémům v oblasti rizikového chování.
3. Motivovat školy k realizaci pohybových aktivit dětí a žáků, k rozvoji jejich pohybových dovedností a k vysokému podílu pobytu a výuky žáků ve venkovním prostředí.
4. Podporovat školy v oblasti rozvoje podmínek pro pobyt a výuku žáků ve venkovním prostředí, pohybové aktivity dětí a žáků a podmínek pro školní sport.

⁷ Dlouhodobý záměr vzdělávání a rozvoje vzdělávací soustavy České republiky 2023–2027, str. 30, MŠMT, 2023

5. Podporovat zdravé a kvalitní prostředí ve školách a jejich venkovních prostorech – z hlediska investičních i provozních opatření (např. z hlediska stravování, materiálů, pobytu v kvalitním přírodním prostředí).

Doporučení pro školy

1. Zřídit anonymní způsob podání žádosti o pomoc (například anonymní schránka důvěry).
2. Seznamovat žáky s možností pomoci a s online systémy pro možnou žádost o pomoc.
3. Využívat třídnické hodiny k posilování třídního klimatu a k podpoře kvalitních vztahů ve třídě.
4. Ve spolupráci se školním psychologem a metodikem prevence plánovat rozvoj přístupu k pozitivnímu klimatu celé školy.
5. V rámci vzdělávacího obsahu i v oblasti primární prevence se zaměřovat na témata seberozvoje, well-beingu, prevence šikany a zároveň podporovat i rozvoj prevence nespecifické.
6. Provádět depistáže v oblasti duševního zdraví žáků.
7. Téma well-beingu zařazovat průřezově napříč obory vzdělání.
8. Podporovat další vzdělávání pedagogických pracovníků v oblasti well-beingu žáků a učitelů.
9. Přijímat opatření pro prevenci, včasnou identifikaci a řešení vyhoření pedagogů (například formou supervizí). Zavést a podporovat vzájemnou reflektivní praxi jako jedno z významných opatření.
10. Vnímat pohybové aktivity dětí a žáků a pobyt a výuku žáků ve venkovním prostředí jako nedílnou a důležitou součást vzdělávání a pobytu dětí a žáků ve škole.
11. Rozvíjet pohybové dovednosti žáků v rámci různých školních aktivit (aktivní přestávky, pohybové chvilky v různých předmětech, terénní výuka apod.).
12. Podporovat mimoškolní pohybové aktivity organizovaného charakteru (kroužky, spolupráce se středisky volného času, sportovními kluby apod.).
13. V rámci provozu i pedagogické činnosti dbát na kvalitní prostředí ve školách a jejich venkovních prostorech – např. z hlediska stravování, využívaných materiálů, pobytu v kvalitním přírodním prostředí.
14. Podporovat zdravou výživu a nabízet v zařízeních školního stravování nutričně vyváženou stravu.

ROVNOST PŘÍLEŽITOSTÍ VE VZDĚLÁVÁNÍ

Rovnost příležitostí ve vzdělávání se vztahuje na všechny úrovně vzdělávání. V DZ SK 2024-2028 je rovnost příležitostí ve vzdělávání chápána tak, že všichni (děti, žáci, studenti i dospělí) mají mít stejné možnosti využívat vzdělávací příležitosti a dosáhnout svého potenciálu bez ohledu na své socioekonomické zázemí, kulturní, etnické, jazykové, fyzické nebo duševní podmínky či omezení,

rodinný původ, pohlaví, sexuální orientaci, náboženské přesvědčení či jiné aspekty, které by mohly být diskriminující.

Rovnosti příležitostí a podpoře tématu genderové rovnosti ve vzdělávání se také věnuje OP JAK formou projektů zjednodušeného vykazování a podpora tématu je plánována i v dalších výzvěch OP JAK.⁸

Středočeský kraj podporuje mj. stravování pro děti/žáky ohrožené chudobou v rámci projektu Obědy do škol. Řadu dalších aktivit na podporu rovnosti příležitostí realizoval v rámci projektu Implementace Krajského akčního plánu Středočeského kraje a Implementace Krajského akčního plánu II Středočeského kraje.

Rovnost příležitostí ve vzdělávání stejně jako kariérové poradenství je jednou z priorit Středočeského kraje, která se promítá i do DZ SK 2024-2028 a bude se promítat i do implementačního projektu (viz kap. 4 Strategie rozvoje regionálního školství ve Středočeském kraji).

Doporučení pro zřizovatele

1. Podporovat nestereotypní výběr kariérních drah formou osvětových kampaní a spoluprací se zaměstnavateli v regionech a prostřednictvím kariérového poradenství.
2. Připravovat opatření, která mají vliv na snižování nerovného přístupu ke vzdělávání, včetně souvisejících sociálních aspektů (jako jsou např. budování sítě dostupných internátů, úpravy dopravní dostupnosti či podpory terénní práce ve znevýhodněných komunitách aj.).
3. Připravovat vhodná opatření na podporu neformální zájmové činnosti sociálně nebo zdravotně znevýhodněných dětí a žáků (snižovat nerovnosti v přístupu k neformálnímu vzdělávání).

Doporučení pro školy

1. Podporovat pedagogy ve vzdělávání v oblasti rovného přístupu k žákům se speciálními vzdělávacími potřebami včetně žáků se zdravotním či duševním onemocněním a žákům nadaným/talentovaným.
2. Vytvářet bezpečné prostředí pro všechny děti, žáky a studenty a zabránění segregace a diskriminace.
3. Nabízet další poradenství v oblasti další volby vzdělávacích drah s ohledem na individuální nadání/talent žáků a studujících.
4. V kurikulu se věnovat problematice rozvoje vědomí osobní nedotknutelnosti a autonomie jedince a potřeby konsensu ve všech typech mezilidských vztahů.
5. Ve výuce nereprodukovat stereotypy (zejména etnicky podmíněné a genderové).

ZAJIŠTĚNÍ POTŘEBNÝCH KAPACIT STŘEDNÍCH A VYŠŠÍCH ODBORNÝCH ŠKOL A JEJICH OBOROVÉ STRUKTURY ODPOVÍDAJÍCÍ OČEKÁVANÝM ŽIVOTNÍM DRAHÁM A POTŘEBÁM SPOLEČNOSTI

Středočeský kraj navyšuje kapacity středních škol již několik let s ohledem na naplněnost středních škol a předpokládaný demografický vývoj na úrovni jednotlivých okresů. Ve většině případů je navýšení

⁸ Dlouhodobý záměr vzdělávání a rozvoje vzdělávací soustavy České republiky 2023–2027, str. 32, MŠMT, 2023

kapacity možné v rámci stávajících objektů bez větších stavebních úprav. V některých případech je navýšení kapacity školy podmíněno přístavbou, nástavbou nebo půdní vestavbou. Tam, kde ani toto není možné, řeší Středočeský kraj novou výstavbu středních škol (aktuálně se jedná o území Prahy-západ). Nedostatečné kapacity v území kolem Prahy řeší pravidelně v součinnosti s Hl. m. Prahou.

Souběžně Středočeský kraj řeší navyšování kapacit stávajících oborů vzdělání, které jsou preferované trhem práce, a zápis nových oborů vzdělání v souvislosti s inovací oborové struktury středních škol zřízovaných Středočeským krajem. Pro přijímací řízení v roce 2024 ve Středočeském kraji výrazně posílila nabídka lyceálních oborů. Při řešení modernizace oborové struktury jsou využívána zjištění z výzkumu mapujícího přijímací řízení 2022/2023 v Praze a ve Středočeském kraji (Zpráva z výzkumu – Skrytá poptávka žáků a rodičů po SŠ⁹), který realizovala Pedagogická fakulta Univerzity Karlovy ve spolupráci se Středočeským krajem a Prahou. Dalším významným zdrojem bude přijímací řízení v roce 2024 a prioritizace přihlášek.

Strategie dalšího rozvoje sítě škol a školských zařízení je podrobně popsána v kapitole č. 5 a inovace oborové struktury středních škol zřízovaných Středočeským krajem i v kapitole č. 4 Strategie rozvoje regionálního školství ve Středočeském kraji.

Doporučení pro zřizovatele

1. Podle výchozího stavu a s ohledem na demografický vývoj vytvářet nové kapacity středních škol, resp. uzpůsobovat jejich oborovou strukturu a posilovat podíl oborů gymnázium a zejména lyceum.
2. Restrukturalizovat otevírané obory vzdělání v prvních ročnících SŠ (ve spolupráci s hospodářskou sférou v regionu) včetně víceoborových tříd a tříd s malou naplněností.
3. Upřednostňovat obory vzdělání, které umožňují navazující studium ve vyšších odborných a vysokých školách na úkor neobsazovaných oborů vzdělání.
4. Navýšit počet žáků ve třídách na povolenou kvótu až na 34 žáků/třída v nezbytných případech podle platných právních předpisů.
5. Plánovat v porovnání s dlouhodobějšími výhledy vzdělávacích perspektiv v regionu s ohledem na rozvoj území, předpokládaný vývoj demografické křivky, uplatnitelnost absolventů na trhu práce a dostupnost vzdělávání podle místních podmínek.
6. Racionalizovat oborovou strukturu středního vzdělávání v kraji/regionu, která bude zohledňovat jak pracovní uplatnění absolventů v regionu, tak perspektivu jejich osobnostního rozvoje a dalších vzdělávacích cest (koncepční plánování kraje ve spolupráci s řediteli SŠ a zaměstnavateli, transformace části kapacit odborných maturitních oborů vzdělání na lycea, podpora nových kapacit a institucí lyceí).

⁹ [Zpráva z výzkumu – Skrytá poptávka žáků a rodičů po SŠ? – ÚVRV \(cuni.cz\)](#)

4. Strategie rozvoje regionálního školství ve Středočeském kraji

A. Předškolní vzdělávání

Předškolní vzdělání je důležitý počáteční stupeň celoživotního vzdělávání, který hraje významnou roli v založení a rozvoji předpokladů společenské integrace a vytváří základní předpoklady pro pokračování ve vzdělávání. Podporuje rozvoj osobnosti dítěte předškolního věku, podílí se na jeho zdravém citovém, rozumovém a tělesném rozvoji a na osvojení základních pravidel chování, základních životních hodnot a mezilidských vztahů. Napomáhá také vyrovnávat nerovnoměrnosti vývoje dětí před vstupem do základního vzdělávání a poskytuje speciálně pedagogickou péči dětem se speciálními vzdělávacími potřebami.

Zdůvodnění potřebnosti

Předškolní vzdělávání hraje významnou roli v celoživotním vzdělávacím procesu dítěte. Podle mezinárodních studií bylo dokázáno, že dítě zapojené do předškolního vzdělávání po dobu alespoň dvou až tří let dosahuje lepších výsledků v testech než žáci, kteří do předškolního vzdělávání zapojeni nebyli. Začlenění dětí v předškolním věku do vzdělávání je nejefektivnější i z hlediska finančního, protože se pozitivní efekty předškolního vzdělávání v dalších letech násobí. Děti navštěvující mateřskou školu tak mají následně lepší výsledky na základní škole, což vede k lepším výsledkům v dalším vzdělávání žáka, což nakonec vyústí ve větší pravděpodobnost, že si žák najde práci s vyšším výdělkem. Tento fakt je důležitý zejména pro sociálně znevýhodněné děti, jelikož jim předškolní vzdělávání může napomoci k úspěšnějšímu zahájení povinné školní docházky. Je proto důležité na mateřské školy nahlížet jako na instituci primárně vzdělávací.

Současný stav

Ve školním roce 2022/2023 zajišťovalo podle statistických informací MŠMT předškolní vzdělávání ve Středočeském kraji 811 mateřských škol. Většina mateřských škol byla zřizována obcemi (708 škol s 49 939 dětmi), 9 škol zřizoval Středočeský kraj (199 dětí), 8 škol zřizovala církev (227 dětí) a 86 mateřských škol bylo zřizováno soukromými subjekty (2 973 dětí). Celkem se v mateřských školách vzdělávalo 53 338 dětí. Výchova a vzdělávání byla zajišťována 261 dětem ve 12 mateřských školách pro děti se speciálními vzdělávacími potřebami, které jsou zřízeny samostatně, u základní školy nebo u dětského domova.

Ve školním roce 2022/2023 bylo vyhověno 20 075 žádostem o přijetí dětí k předškolnímu vzdělávání, z toho předškolní vzdělávání zahájilo celkem 18 618 dětí. Počet žádostí o přijetí k předškolnímu vzdělávání, kterým nebylo možno vyhovět, činil 7 339.

Přehled opatření

Opatření	Klíčová aktivita	Kritéria	Termín	Zdroj financování	Spolugesce
A.1 Zajištění dostupnosti předškolního vzdělávání v návaznosti na demografický vývoj	A.1.1 Podpora zajištění dostatečných kapacit mateřských škol v rámci dotačních titulů Středočeského kraje, EU	Podpořené projekty Počet míst v MŠ	2024-2028	SK, Fondy EU – IROP, zřizovatelé	zřizovatelé
A.2 Zvyšování účasti na	A.2.1 Minimalizace bariér účasti na	Podpořené děti v rámci projektu Obědy do škol	2024-2028	Fondy EU – OPJAK, OP	školy

PRACOVNÍ VERZE NÁVRHU Dlouhodobého záměru vzdělávání a rozvoje vzdělávací soustavy ve Středočeském kraji 2024-2028

předškolním vzdělávání	předškolním vzdělávání	Projekty zjednodušeného vykazování („šablony“) zaměřené na podporu spolupráce školy s rodinou		Zaměstnanost plus	
	A.2.2 Metodická podpora integrace dětí s odlišným mateřským jazykem, se sociokulturním, socioekonomickým či zdravotním znevýhodněním a jejich příprava na vstup do základního vzdělávání	Semináře, kurzy, workshopy, konzultace pro pedagogické pracovníky	2024-2028	Fondy EU – OPJAK, SR	ŠPZ, VISK
A.3 Zvyšování kvality předškolního vzdělávání	A.3.1 Podpora dalšího vzdělávání pedagogických pracovníků mateřských škol	Semináře a kurzy pro pedagogické pracovníky Semináře pro pedagogy-program provázejícího učitele, sdílení dobré praxe provázejícího učitele	2024-2028	Fondy EU – OPJAK, SR, IDZ	Vzdělávací instituce – VISK, NPI
	A.3.2 Podpora snižování počtu dětí ve třídě MŠ	Počet dětí ve třídách MŠ	2024-2028	SK, Fondy EU - IROP, zřizovatelé	školy, zřizovatelé
	A.3.3 Podpora zavádění moderních a inovativních metod vzdělávání dětí v mateřských školách a rozvoje potenciálu všech dětí	Projekty zjednodušeného vykazování („šablony“) zaměřené na inovativní vzdělávání dětí v MŠ	2024-2028	Fondy EU: OPJAK	školy
	A.3.4 Podpora sdílení moderního technologického vybavení center excelence při SOŠ a SOU	Sdílení center excelence, projektové dny a další akce pro žáky MŠ	2025-2028	SK, Fondy EU – OPJAK, IDZ	školy
A.4 Snižování odkladů povinné školní docházky	A.4.1 Podpora pedagogické diagnostiky v předškolním vzdělávání	Semináře, kurzy, workshopy pro pedagogické pracovníky	2024-2028	Fondy EU – OP JAK, SR	Vzdělávací instituce – VISK, NPI, ŠPZ
	A.4.2 Povolování přípravných tříd v ZŠ podle potřeby v území a volných kapacit ZŠ	Přípravné třídy	2024-2028	SR	

B. Základní vzdělávání

Základní vzdělávání vede k tomu, aby si žáci osvojili potřebné strategie učení a na jejich základě byli motivováni k celoživotnímu učení, aby se učili tvořivě myslet a řešit přiměřené problémy, účinně komunikovat a spolupracovat, chránit své fyzické i duševní zdraví, vytvořené hodnoty a životní prostředí, být ohleduplní a tolerantní k jiným lidem, k odlišným kulturním a duchovním hodnotám, poznávat své schopnosti a reálné možnosti a uplatňovat je spolu s osvojenými vědomostmi a dovednostmi při rozhodování o své další životní dráze a svém profesním uplatnění.

Stupeň základního vzdělání získá žák úspěšným ukončením vzdělávacího programu základního vzdělávání v základní škole, úspěšným ukončením vzdělávání na nižším stupni šestiletého nebo osmiletého gymnázia nebo odpovídající části osmiletého vzdělávacího programu konzervatoře. Stupeň základního vzdělání se získá po splnění povinné školní docházky rovněž úspěšným ukončením kurzu pro získání základního vzdělání uskutečňovaného v základní nebo střední škole.

Zdůvodnění potřebnosti

V souvislosti s rychlým vývojem technologií bude podporováno další vzdělávání pedagogických pracovníků a zavádění moderních a inovativních metod vzdělávání, a tím tak rozvíjet kompetence žáků i pedagogických pracovníků v oblasti digitálního vzdělávání. Kromě zvyšování kvality základního vzdělávání bude podporováno zajištění dostupnosti základních škol v návaznosti na demografický vývoj, rozvoj a zvyšování kvality kariérového poradenství, prevence předčasných odchodů ze vzdělávání a jazyková příprava pro cizince v určených základních školách.

Současný stav

Ve školním roce 2022/2023 poskytovalo podle statistických informací MŠMT základní vzdělávání ve Středočeském kraji 579 základních škol, z toho bylo 538 běžných základních škol. Většina základních škol byla zřizována obcemi (487 škol se 140 248 žáky), 5 základních škol zřizovala církve (242 žáků), 52 škol soukromí zřizovatelé (4 435 žáků) a 4 školy byly zřizovány MŠMT (86 žáků). Středočeský kraj zřizoval 31 základních škol pro 1 872 žáků se speciálními vzdělávacími potřebami. Celkem se v základních školách vzdělávalo 146 883 žáků.

Ve Středočeském kraji bylo ve školním roce 2022/2023 v 58 základních školách 381 speciálních tříd, v nichž se vzdělávalo 2 974 žáků. Celkem 41 základních škol poskytovalo základní vzdělání pouze pro žáky se speciálními vzdělávacími potřebami a ve sledovaném období se v nich vzdělávalo 2 348 žáků.

Počet žáků se zdravotním postižením individuálně integrovaných v běžných třídách základních škol byl ve školním roce 2022/2023 celkem 13 239 žáků.

Přehled opatření

Opatření	Klíčová aktivita	Kritéria	Termín	Zdroj financování	Spolugesce
B.1 Zajištění dostupnosti základních škol v návaznosti na demografický vývoj	B.1.1 Podpora zajištění dostatečných kapacit základního vzdělávání v rámci dotačních titulů Středočeského kraje, ČR	Podpořené projekty Počet míst v ZŠ	2024-2028	SK, SR, zřizovatelé	zřizovatelé

PRACOVNÍ VERZE NÁVRHU Dlouhodobého záměru vzdělávání a rozvoje vzdělávací soustavy ve Středočeském kraji 2024-2028

B.2 Zvyšování kvality základního vzdělávání	B.2.1 Podpora dalšího vzdělávání pedagogických pracovníků základních škol	Semináře, kurzy, workshopy pro pedagogické pracovníky Workshopy zaměřené na well-being	2024-2028	Fondy EU – OPJAK, SR, IDZ	Vzdělávací instituce – VISK, NPI
	B.2.2 Podpora propojování základních a středních škol formou spolupráce při zajištění polytechnické výuky, rozvoje podnikavosti, kreativity, sdílení moderního technologického vybavení center excelence	Navázané spolupráce ZŠ a SŠ Sdílení center excelence, akce pro žáky ZŠ	2025-2028	SK, Fondy EU – OPJAK, IDZ	školy
	B.2.3 Podpora zavádění moderních a inovativních metod vzdělávání	Projekty zjednodušeného vykazování („šablony“) zaměřené na inovativní vzdělávání žáků v ZŠ Podpořené ZŠ zřizované Středočeským krajem z prostředků kraje na vytvoření podmínek pro zavádění inovativních metod do výuky	2024-2028	Fondy EU – OPJAK, SR, SK	školy
	B.2.4 Institucionální optimalizace základních škol zřizovaných Středočeským krajem formou spojeného ředitelství při zachování míst poskytovaného vzdělávání	Základní školy zřizované Středočeským krajem	2024-2028	SK	školy
B.3 Podpora rozvoje a zvyšování kvality kariérového poradenství na základních školách	B.3.1 Zřízení pozice kariérového poradce v ZŠ	Projekty zjednodušeného vykazování („šablony“) zaměřené na aktivity kariérový poradce v ZŠ	2024-2028	Fondy EU – OPJAK, SR	školy
	B.3.2 Zvýšení informovanosti o kariérovém poradenství	Web Středočeské kariérko	2025-2028	Fondy EU – OPJAK, SK, IDZ	VISK, školy

PRACOVNÍ VERZE NÁVRHU Dlouhodobého záměru vzdělávání a rozvoje vzdělávací soustavy ve Středočeském kraji 2024-2028

	B.3.3 Metodická podpora kariérového poradenství na základních školách a zvýšení informovanosti kariérových poradců	Semináře, kurzy, workshopy pro pedagogické pracovníky Aktivity Centra kariérového poradenství Web Středočeské kariérko	2024-2028	Fondy EU – OPJAK, SR, SK, IDZ	VISK
	B.3.4 Zvýšení a rozšíření kompetencí pedagogických pracovníků v oblasti kariérového poradenství	Semináře, kurzy, workshopy pro pedagogické pracovníky	2024-2028	Fondy EU – OPJAK, SR, SK SR, IDZ	Vzdělávací instituce – VISK, NPI
	B.3.5 Síťování kariérových poradců a jejich propojení se zaměstnavateli v regionu i rodiči s cílem vytvořit stabilní provázání pro systémovou spolupráci	Setkávání, vzdělávací a popularizační akce Web Středočeské kariérko	2024-2028	Fondy EU – OPJAK, SR, SK SR, IDZ	VISK
B.4 Podpora prevence předčasných odchodů ze vzdělávání	B.4.1 Zvyšování kompetencí pedagogických pracovníků – výchovných poradců, speciálních pedagogů a asistentů pedagoga při identifikaci žáků ohrožených předčasnými odchody ze vzdělávání	Semináře, kurzy, workshopy pro pedagogické pracovníky	2024-2028	Fondy EU – OPJAK, SR, SK SR, IDZ	Vzdělávací instituce – VISK, NPI, ŠPZ
	B.4.2 Mapování příkladů dobré praxe identifikace žáků ohrožených předčasnými odchody ze vzdělávání a jejich sdílení	Evaluace realizovaných akcí	2025-2028	Fondy EU – OPJAK, IDZ	Vzdělávací instituce – VISK, NPI
	B.4.3 Zřízení pozice sociální pedagoga v ZŠ	Projekty zjednodušeného vykazování („šablony“) zaměřené na aktivitu sociální pedagog v ZŠ	2024-2028	Fondy EU – OPJAK, SR	školy
	B.4.4 Podpora spolupráce	Projekty zjednodušeného	2024-2028	Fondy EU – OPJAK	školy

	školy, ŠPZ a rodiny	vykazování („šablony“) zaměřené na podporu spolupráce školy s rodinou a ŠPZ			
	B.4.5 Podpora duševního zdraví žáků a učitelů a kvalitního klimatu ve školách	Semináře, kurzy Workshopy zaměřené na well-being ve škole Průvodce well-beingem do škol Šetření klimatu škol zřizovaných Středočeským krajem	2024-2028	Fondy EU – OPJAK, SK, IDZ	Školy, VISK
B.5 Podpora jazykové přípravy pro cizince v určených základních školách	B.5.1 Zajištění jazykové přípravy pro nově příchozí cizince v určených základních školách dle potřeby v území	Určené základní školy pro poskytování bezplatné jazykové přípravy k začlenění do základního vzdělávání	2024-2028	SR	školy

C. Střední a vyšší odborné vzdělávání

Střední vzdělávání rozvíjí v návaznosti na základní vzdělávání vědomosti, dovednosti a kompetence žáka a připravuje ho na další studium na vysokých a vyšších odborných školách nebo na kvalifikovaný výkon povolání a pracovních činností. Vyšší odborné vzdělávání rozvíjí a prohlubuje znalosti a dovednosti studenta získané ve středním vzdělávání a poskytuje všeobecné a odborné vzdělání a praktickou přípravu pro výkon náročných činností.

Zdůvodnění potřebnosti

Odborné vzdělávání hraje klíčovou roli při zajištění uplatnitelnosti na trhu práce. Odborná vzdělávací zařízení a programy nabízejí žákům možnost získat praktické dovednosti a znalosti v konkrétních oborech, které jsou vysoce ceněny zaměstnavateli. Tímto způsobem se zvyšuje šance absolventů na získání zaměstnání a jejich schopnost přizpůsobit se měnícím se potřebám trhu práce. Odborné vzdělávání tak představuje klíčový faktor pro dosažení osobního úspěchu a prospěchu ekonomiky jako celku. S rostoucí konkurencí a rychlými změnami v pracovním prostředí je nezbytné mít kvalifikaci a dovednosti odpovídající požadavkům současného trhu práce v jednotlivých krajích.

Podporováno bude mimo jiné zajištění dostupnosti středních škol v návaznosti na demografický vývoj, inovace oborové struktury středních škol zřizovaných Středočeským krajem, zvyšování kvality středního vzdělávání, rozvoj a zvyšování kvality kariérového poradenství a prevence předčasných odchodů ze vzdělávání.

Současný stav

Podle statistických informací MŠMT poskytovalo ve školním roce 2022/2023 střední vzdělávání ve Středočeském kraji 146 škol, z toho bylo 131 běžných středních škol a 15 středních škol pouze pro žáky se speciálními vzdělávacími potřebami. Ve všech formách vzdělávání se vzdělávalo ve středních školách všech zřizovatelů 45 157 žáků, z toho v denní formě vzdělávání 43 224 žáků a v ostatních formách vzdělávání 1 933 žáků.

Ve školním roce 2022/2023 se vzdělávalo v oborech gymnázií v denní formě vzdělávání celkem 13 377

PRACOVNÍ VERZE NÁVRHU Dlouhodobého záměru vzdělávání a rozvoje vzdělávací soustavy ve Středočeském kraji 2024-2028

žáků, v oborech odborného vzdělání středních škol bez oborů nástavbového studia se vzdělávalo celkem 30 204 žáků a v oborech nástavbového studia se vzdělávalo 1 576 žáků.

Ve školním roce 2022/2023 poskytovalo vzdělávání celkem 14 vyšších odborných škol ve Středočeském kraji, na kterých se vzdělávalo 1 226 studentů, z toho v denní formě vzdělávání 479 studentů a v ostatních formách vzdělávání 747 studentů.

Přehled opatření

Opatření	Klíčová aktivita	Kritéria	Termín	Zdroj financování	Spolugesce
C.1 Zajištění dostupnosti středních škol v návaznosti na demografický vývoj	C.1.1 Podpora zajištění dostatečných kapacit středního vzdělávání na území okresu Praha-východ a Praha-západ	Počet míst v SŠ	2024-2028	SK, SR, zřizovatelé	zřizovatelé
C.2 Racionalizace sítě středních škol zřizovaných Středočeským krajem	C.2.1 Institucionální optimalizace středních škol zřizovaných Středočeským krajem např. formou spojeného řízení při zachování míst poskytovaného vzdělávání	Počet středních škol zřizovaných Středočeským krajem	2024-2028	SK	školy
C.3 Inovace oborové struktury středních škol zřizovaných Středočeským krajem	C.3.1 Změna oborové struktury středních škol zřizovaných Středočeským krajem	Nové obory Navýšené kapacity oborů	2024-2028	SK	NPI, školy
	C.3.2 Podpora vertikální i horizontální prostupnosti oborů	Školy s vertikální a horizontální prostupností oborů	2024-2028	SK	školy
C.4 Zvyšování kvality středního vzdělávání	C.4.1 Podpora spolupráce škol s odborníky z praxe a se zaměstnavateli	Projekty zjednodušeného vykazování („šablony“) zaměřené na podporu spolupráce s odborníky z praxe a se zaměstnavateli	2024-2028	Fondy EU – OPJAK	školy
	C.4.2 Podpora jazykového vzdělávání žáků včetně podpory výuky češtiny pro žáky-cizince	Školy zapojené do mezinárodních programů (Erasmus+ apod.) a spolupráce Určené školy pro bezplatnou jazykovou přípravu k začlenění	2024-2028	EU, SR	Školy, DZS, VISK

PRACOVNÍ VERZE NÁVRHU Dlouhodobého záměru vzdělávání a rozvoje vzdělávací soustavy ve Středočeském kraji 2024-2028

		do středního vzdělávání			
C.4.3 Rozvoj základních kompetencí v nematuritních oborech středního odborného vzdělávání	Workshopy funkční gramotnosti pro žáky nematuritních oborů středního odborného vzdělávání Vytvoření uceleného programu „Život s úsměvem“ Přednášky	2024-2028	Fondy EU – OPJAK, IDZ	ŠPZ	
C.4.4 Podpora dalšího vzdělávání pedagogických pracovníků středních škol	Semináře, kurzy, workshopy pro pedagogické pracovníky Rozvojové aktivity s důrazem na nestandardní formy vzdělávání a rozvoj digitálních kompetencí	2024-2028	Fondy EU – OPJAK, SR, IDZ	Vzdělávací instituce – VISK, NPI	
C.4.5 Vznik center excelence odborného vzdělávání na středních odborných školách a středních odborných učilištích a sdílení jejich vybavení s MŠ, ZŠ, SŠ i VOŠ	7 center excelence zaměřených na různé obory (chemie, udržitelný rozvoj, inovativní technologie, inovativní výukové techniky, digitalizace, moderní technologie a moderní zemědělství) Sdílení vybavení center excelence, akce pro žáky i pedagogy SŠ	2025-2028	Fondy EU – OPJAK, SK, IDZ	školy	
C.4.6 Podpora zapojování odborníků z praxe do výuky i mimoškolních aktivitách, vzdělávání v rámci center excelence	Akce pro pedagogy i žáky s aktivním zapojením odborníků z praxe	2025-2028	Fondy EU – OPJAK, SK, IDZ	školy	
C.4.7 Rozvoj podnikavosti, iniciativy a kreativity žáků i pedagogů	Soutěže na podporu kreativity a podnikavosti žáků i pedagogů Projektové dny, workshopy, kroužky	2025-2028	Fondy EU – OPJAK, SK, IDZ	školy	
C.4.8 Popularizace polytechnického vzdělávání v MŠ, ZŠ, SŠ i VOŠ, a to jak u pedagogů, tak žáků	Stáže ve firmách pro pedagogické pracovníky i žáky Společné projekty žáků a zaměstnavatelů	2025-2028	Fondy EU – OPJAK, SK, IDZ	školy	

PRACOVNÍ VERZE NÁVRHU Dlouhodobého záměru vzdělávání a rozvoje vzdělávací soustavy ve Středočeském kraji 2024-2028

		Exkurze, projektové dny, kroužky			
	C.4.9 Podpora rozvoje vzdělávání pro udržitelný rozvoj	Centrum vzdělávání pro udržitelný rozvoj (centrum excelence)	2025-2028	Fondy EU – OPJAK, SK, IDZ	školy
	C.4.10 Podpora duševního zdraví žáků a učitelů a kvalitního klimatu ve školách	Semináře, kurzy Workshopy zaměřené na well-being ve škole Šetření klimatu škol zřizovaných Středočeským krajem	2024-2028	Fondy EU – OPJAK, SK, IDZ	Školy, VISK, ŠPZ
	C.4.11 Podpora zvyšování kvality přípravy budoucích učitelů a učitelek mateřských škol na SŠ a VOŠ	Semináře, workshopy, projektové dny	2025-2028	Fondy EU – OPJAK, SK, IDZ	školy
	C.4.12 Podpora zavádění moderních a inovativních metod vzdělávání	Projekty zjednodušeného vykazování („šablony“) zaměřené na inovativní vzdělávání žáků v SŠ Podpořené SŠ zřizované Středočeským krajem z prostředků kraje na vytvoření podmínek pro zavádění inovativních metod do výuky	2024-2028	Fondy EU – OPJAK, SK	
	C.4.13 Podpora zapojení středních škol zřizovaných Středočeským krajem (primárně s oborem Informační technologie) do projektu Haxagon	Zapojené střední školy	2024-2028	SK	
C.5 Podpora rozvoje a zvyšování kvality kariérového poradenství na středních školách	C.5.1 Zvýšení informovanosti o kariérovém poradenství	Web Středočeské kariérko	2025-2028	Fondy EU – OPJAK, SK, IDZ	VISK, školy
	C.5.2 Metodická podpora kariérového poradenství na základních školách a zvýšení informovanosti kariérových poradců	Semináře, kurzy, workshopy pro pedagogické pracovníky Aktivity Centra kariérového poradenství Web Středočeské kariérko	2024-2028	Fondy EU – OPJAK, SR, SK, IDZ	VISK

PRACOVNÍ VERZE NÁVRHU Dlouhodobého záměru vzdělávání a rozvoje vzdělávací soustavy ve Středočeském kraji 2024-2028

	C.5.3 Zvýšení a rozšíření kompetencí pedagogických pracovníků v oblasti kariérového poradenství	Semináře, kurzy, workshopy pro pedagogické pracovníky	2024-2028	Fondy EU – OPJAK, SR, SK, IDZ	Vzdělávací instituce – VISK, NPI
	C.5.4 Síťování kariérových poradců a jejich propojení se zaměstnavateli v regionu i rodiči s cílem vytvořit stabilní provázání pro systémovou spolupráci	Setkávání, vzdělávací a popularizační akce	2024-2028	Fondy EU – OPJAK, SR, SK, IDZ	VISK
C.6 Podpora prevence předčasných odchodů ze vzdělávání	C.6.1 Zvyšování kompetencí pedagogických pracovníků – výchovných poradců, speciálních pedagogů a asistentů pedagoga při identifikaci žáků ohrožených předčasnými odchody ze vzdělávání	Semináře, kurzy, workshopy pro pedagogické pracovníky	2024-2028	Fondy EU – OPJAK, SR, SK, IDZ	Vzdělávací instituce – VISK, NPI
	C.6.2 Mapování příkladů dobré praxe identifikace žáků ohrožených předčasnými odchody ze vzdělávání a jejich sdílení	Evaluační realizovaných akcí	2025-2028	Fondy EU – SR, IDZ	Vzdělávací instituce – VISK, NPI
	C.6.3 Podpora spolupráce školy, školského poradenského zařízení a rodiny	Projekty zjednodušeného vykazování („šablony“) zaměřené na podporu spolupráce školy s rodinou a školského poradenského zařízení	2024-2028	Fondy EU – OPJAK	školy, ŠPZ

D. Podpora a rozvoj pedagogických a nepedagogických pracovníků

Zdůvodnění potřeby

Pro budoucí stabilitu vzdělávacího systému a zejména pro zlepšení kvality vzdělávání je podstatná otázka vzdělávání a rozvoje pedagogů. Výsledky žáků jsou zásadně ovlivňovány kvalitou pedagogů.

Podpora a rozvoj pedagogů tak představuje stěžejní faktor pro kvalitní vzdělávání a úspěch školního prostředí. Pedagogové a školní leadeři hrají nezastupitelnou roli při formování a rozvoji mladé generace, a proto je důležité poskytnout jim nejen potřebné zdroje, ale také adekvátní podporu a příležitosti k osobnímu i profesnímu růstu.

Obecně platí, že většina škol vytváří vzdělávací plány a plány osobního rozvoje pro své pedagogické zaměstnance a pravidelně tyto plány aktualizuje. V účinnější implementaci těchto plánů jim ale brání zejména nedostatečná pracovní síla, která by mohla zajistit suplování za chybějícího učitele, nedostatečné finanční zdroje pro účast na kvalitních vzdělávacích akcích a nedostatečná časová kapacita pedagogických pracovníků pro účast na dalším vzdělávání.

Dalším problémem je rovněž nedostatek mladých a nastupujících učitelů, kvůli čemuž do budoucna hrozí zhoršení nedostatku pedagogických pracovníků.

Nepedagogičtí pracovníci jsou nezbytnými členy týmu a hrají klíčovou roli v zajištění hladkého chodu školy a vytvoření prostředí, ve kterém mohou učitelé a žáci úspěšně fungovat. Jejich přispění a spolupráce s ostatními zaměstnanci školy jsou nezbytné pro dosažení vysoké kvality vzdělávání pro žáky.

Současný stav

Podle statistických informací MŠMT bylo ve školním roce 2022/2023 ve Středočeském kraji v mateřských školách celkem 5 338 pedagogů (4 990,0 po přepočtení na plně zaměstnané), na základních školách 13 070 pedagogů (10 011,7 po přepočtení na plně zaměstnané), na středních školách 4 968 pedagogů (4 026,9 po přepočtení na plně zaměstnané) a na vyšších odborných školách 269 pedagogů (64,6 po přepočtení na plně zaměstnané).

V oblasti dalšího vzdělávání pedagogických pracovníků Vzdělávací institut Středočeského kraje – Zařízení pro další vzdělávání pedagogických pracovníků (VISK) ve školním roce 2022/2023 uskutečnil 460 akcí (včetně aktivit projektu Implementace Krajského akčního plánu Středočeského kraje II) s účastí 6 023 pedagogických pracovníků a zrealizoval 17 kvalifikačních kurzů, kterých se zúčastnilo celkem 379 pedagogů.

V rámci odborného rozvoje se nepedagogičtí pracovníci zúčastňují různých vzdělávacích akcí, seminářů a školení, které se obsahově vztahují k jejich náplni práce.

Přehled opatření

Opatření	Klíčová aktivita	Kritéria	Termín	Zdroj financování	Spolugesce
D.1 Podpora rozvoje pedagogických pracovníků a dalších pracovníků ve vzdělávání	D.1.1 Podpora dalšího vzdělávání pedagogických pracovníků včetně oblasti moderních a inovativních metod výuky a hodnocení	Projekty zjednodušeného vykazování („šablony“) zaměřené na profesní rozvoj pracovníků ve vzdělávání Akce zaměřené na formativní hodnocení pro školy zřizované Středočeským krajem Semináře, kurzy, workshopy	2024-2028	Fondy EU – OPJAK, SR, SK, IDZ	školy, VISK, NPI

PRACOVNÍ VERZE NÁVRHU Dlouhodobého záměru vzdělávání a rozvoje vzdělávací soustavy ve Středočeském kraji 2024-2028

	D.1.2 Podpora rozvoje kompetencí a gramotností pro pedagogické pracovníky	Semináře, kurzy, workshopy	2024-2028	Fondy EU – OPJAK, SR	VISK
	D.1.3 Podpora jazykového vzdělávání a zahraničních mobilit a stáží pedagogických pracovníků	Školy zapojené do programu mobilit pedagogů (Erasmus+ apod.)	2024-2028	EU	školy
	D.1.4 Podpora rozvoje kompetencí dalších pracovníků ve vzdělávání	Semináře, kurzy, workshopy pro další pracovníky ve vzdělávání	2024-2028	SR	VISK
D.2 Rozvoj kompetencí ředitelů škol a školských zařízení	D.2.1 Metodické vedení ředitelů škol a školských zařízení	Semináře, kurzy, workshopy pro ředitele	2024-2028	Fondy EU – OPJAK, SK	VISK
	D.2.2 Vzdělávání ředitelů škol a školských zařízení nejen v pedagogickém leadershipu a manažerských kompetencích	Semináře, kurzy, workshopy pro ředitele	2024-2028	Fondy EU – OPJAK, SK, SR, IDZ	Vzdělávací instituce – NPI, VISK
D.3 Podpora mentoringu začínajících ředitelů škol a školských zařízení zřizovaných Středočeským krajem	D.3.1 Zajištění mentoringu začínajících ředitelů škol a školských zařízení zřizovaných Středočeským krajem	Počet realizovaných mentoringů	2024-2028	SK	VISK

E. Rovný přístup a efektivní podpora pro všechny děti, žáky a studenty bez rozdílů

Zdůvodnění potřeby

Rovný přístup a efektivní podpora pro všechny děti, žáky a studenty bez rozdílů představuje základní princip spravedlivého vzdělávání. Každé dítě, žák a student, bez ohledu na své schopnosti, socioekonomické zázemí, etnický původ nebo jakékoliv jiné rozdíly, by měl mít stejnou možnost získat kvalitní vzdělání a plně se rozvíjet. Rovnost ve vzdělání znamená vytvoření podmínek, ve kterých budou všechny potřeby a individuální rozdíly dětí, žáků a studentů respektovány a adresovány.

Podpůrné profese, jako jsou školní psychologové a speciální pedagogové, hrají zásadní roli v poskytování podpory a pomoci žákům, kteří se potýkají s různými vzdělávacími a emocionálními překážkami. Školní psychologové mají za úkol poskytovat psychologickou podporu žákům s různými emocionálními problémy a potřebami. Pomoc se může věnovat duševnímu zdraví, sociálním vztahům, učení a chování. Dále školní psychologové provádějí psychologická hodnocení žáků, která mohou zahrnovat testování inteligence, emocionálního a akademického vývoje a dalších oblastí, které

ovlivňují školní výkon. Na základě těchto hodnocení mohou navrhnout vhodné intervence a podporu, jako je například individuální terapie, skupinová terapie nebo podpora rodiny. Mezinárodními studii bylo navíc dokázáno, že vyšší podíl školních psychologů je spojován s lepšími výsledky žáků a zmírňováním negativního efektu nižšího socioekonomického statusu žáka.

Současný stav

Podle statistických informací MŠMT se ve školním roce 2022/2023 ve Středočeském kraji v mateřských školách vzdělávalo 1 848 dětí se speciálními vzdělávacími potřebami a 6 nadaných dětí. Na základních školách se vzdělávalo celkem 19 079 žáků se speciálními vzdělávacími potřebami a 262 nadaných žáků. Na středních školách v denní formě vzdělávání bylo celkem 3 107 žáků se speciálními vzdělávacími potřebami a 58 nadaných žáků. Na vyšších odborných školách v denní formě vzdělávání bylo 5 studentů se speciálními vzdělávacími potřebami.

Ve Středočeském kraji byl ve školním roce 2022/2023 počet úvazků školního psychologa 54,7 úvazků, po přepočtení na 10 tis. žáků 2,2 úvazků (ČR – 3,2 úvazků). Počet úvazků speciálního pedagoga byl ve Středočeském kraji 107,4 úvazků, po přepočtení na 10 tis. žáků 4,4 úvazků (ČR – 5,2 úvazků).

Ve školním roce 2022/2023 byl ve Středočeském kraji počet úvazků asistenta pedagoga v mateřských školách 617,0 úvazků, po přepočtení na 10 tis. dětí 115,7 úvazků (ČR – 130,6 úvazků). Počet úvazků asistenta pedagoga v základních školách byl 2 487,6 úvazků, po přepočtení na 10 tis. žáků 169,4 úvazků (ČR – 172,6 úvazků). Počet úvazků asistenta pedagoga ve středních školách byl 110,7 úvazků, po přepočtení na 10 tis. žáků 24,5 úvazků (ČR – 22,5 úvazků).

Školská poradenská zařízení (pedagogicko-psychologické poradny a speciálně pedagogická centra) poskytují odborné pedagogicko-psychologické a speciálně pedagogické služby, preventivně výchovnou péči a napomáhají při volbě vhodného vzdělávání dětí, žáků nebo studentů a přípravě na budoucí povolání. Zajišťují informační, diagnostickou, poradenskou a metodickou činnost.

Středočeský kraj zřizuje jednu pedagogicko-psychologickou poradnu, která ve školním roce 2022/2023 poskytla poradenské služby celkem 17 450 klientům. Ve Středočeském kraji poskytovalo služby dalších 7 pedagogicko-psychologických poraden jiných zřizovatelů, ve kterých byla poskytnuta péče 3 981 klientům. Dále se nacházelo ve Středočeském kraji jedno pracoviště pedagogicko-psychologické poradny, která má sídlo ředitelství v hlavním městě Praha.

Podle statistických informací MŠMT vykonávalo ve Středočeském kraji ve školním roce 2022/2023 činnost 18 speciálně pedagogických center, z nichž 14 bylo zřízeno při školách a 4 centra byla samostatná. Ve speciálně pedagogických centrech byla poskytnuta péče 6 441 klientům.

Přehled opatření

Opatření	Klíčová aktivita	Kritéria	Termín	Zdroj financování	Spolugesce
E.1 Rozvoj potenciálu každého dítěte, žáka a studenta bez rozdílu	E.1.1 Zvyšování kompetencí pedagogických pracovníků v rozvíjení potenciálu každého žáka (podpora talentu, práce s heterogenní skupinou atd.)	Semináře, kurzy, workshopy	2024-2028	Fondy EU – OPJAK, SR, IDZ	školy, VISK, NPI

PRACOVNÍ VERZE NÁVRHU Dlouhodobého záměru vzdělávání a rozvoje vzdělávací soustavy ve Středočeském kraji 2024-2028

	E.1.2 Zajištění dostatečných kapacit speciálních tříd, škol a oborů středního vzdělání pro děti a žáky se speciálními vzdělávacími potřebami	Počet míst ve vztahu k demografickému vývoji	2024-2028	Fondy EU – OPJAK, SR	VISK
	E.1.3 Podpora individualizované péče o děti, žáky s nízkým socioekonomickým statutem	Semináře, kurzy, workshopy pro pedagogické pracovníky Podpořené děti, žáci v rámci projektu Obědy do škol	2024-2028	Fondy EU – OPJAK, OP Zaměstnanost plus	Vzdělávací instituce – VISK, NPI, školy
	E.1.4 Podpora identifikace nadaných žáků a následná podpora jejich rozvoje	Semináře, kurzy, workshopy, Projektové dny, kroužky, expedice a další akce pro nadané žáky	2024-2028	Fondy EU – OPJAK, SK, SR, IDZ	Vzdělávací instituce – VISK, NPI, školy, ŠPZ
	E.1.5 Podpora uplatňování různých metod a forem práce cílených na rozvoj talentu žáka	Akce ke sdílení dobré praxe pro pedagogické pracovníky, diagnostika a testování talentů	2025-2028	Fondy EU – OPJAK, SK, SR, IDZ	ŠPZ
	E.1.6 Podpora nadaných žáků ze škol zřizovaných Středočeským krajem zapojených do programů Centra pro talentovanou mládež finančním příspěvkem z rozpočtu Středočeského kraje	Podpoření žáci Výše poskytnuté podpory	2024-2028	SK	školy, CTM
E.2 Zvyšování kvality poradenských služeb	E.2.1 Zlepšení provázanosti poradenských služeb ve školských poradenských zařízeních a školních poradenských pracovištích	Semináře, kurzy, workshopy Adaptační kurz pro pracovníky školních poradenských pracovišť a školských poradenských zařízení k nastavení spolupráce a sdílení zkušeností Setkávání a sdílení dobré praxe (platforma)	2025-2028	Fondy EU – OPJAK, SK, SR, IDZ	PPP
	E.2.2 Rozšíření portfolia služeb poradenských	Standardizované testy a diagnostické materiály	2025-2028	Fondy EU – OPJAK, IDZ	ŠPZ

	služeb s ohledem na nejnovější trendy v oblastech diagnostiky a intervence				
	E.2.3 Zvyšování a rozšiřování odborných kompetencí pracovníků školských poradenských zařízení a školních poradenských pracovišť v oblasti diagnostiky a intervence včetně jejich supervize	Vzdělávací akce pro pracovníky ŠPZ a ŠPP zaměřené na diagnostiku dětí, žáků a studentů, propojení rodiny a školy, základy duševního zdraví, práce s dětskou skupinou Supervize a koučink (skupinové či týmové)	2025-2028	Fondy EU – OPJAK, IDZ	PPP

F. Prevence a náhradní výchovná péče

Zdůvodnění potřeby

Prevence a ústavní výchovná péče hrají důležitou roli v ochraně a podpoře dětí a mládeže. Prevence se zaměřuje na identifikaci a omezení rizikových faktorů, které mohou ohrozit vývoj dětí. Podporováno bude zvýšení dostupnosti a zkvalitnění primární prevence rizikového chování a zvyšování kvality ústavní a ochranné výchovy.

Současný stav

Ve školním roce 2022/2023 bylo v rejstříku škol a školských zařízení ve Středočeském kraji zapsáno 17 dětských domovů, ve kterých bylo umístěno 473 dětí. Vedle nich se na území Středočeského kraje nacházelo 1 detašované pracoviště dětského domova Hlavního města Prahy. Dále se na území Středočeského kraje nacházely 4 dětské domovy se školou, 3 výchovné ústavy zajišťující ústavní a ochrannou výchovu, mezi které patří 1 detašované pracoviště pražského výchovného ústavu. Střediska výchovné péče měla ve školním roce 2022/2023 ve Středočeském kraji 8 míst poskytovaného vzdělávání nebo školských služeb.

Právní osoba Diagnostický ústav a Středisko výchovné péče, Praha 4, Na Dlouhé mezi 19, zřízená MŠMT, poskytuje na dvou místech Středočeského kraje vzdělávání a školské služby diagnostického ústavu.

V oblasti primární prevence rizikového chování bylo na projekty primární prevence středočeských škol, školských zařízení, obcí s rozšířenou působností a nestátních neziskových organizací působících na území kraje schváleno rozdělení finančních prostředků z Programu 2023 pro poskytování dotací z rozpočtu Středočeského kraje ze Středočeského Fondu prevence v celkové výši 4 199 276 Kč. Celkem bylo podpořeno 52 subjektů. Dále v první polovině roku 2023 poskytl Středočeský kraj 76 krajem zřizovaným subjektům příspěvky na realizaci preventivního programu škol/školského zařízení v celkové výši 1 485 760 Kč.

Přehled opatření

Opatření	Klíčová aktivita	Kritéria	Termín	Zdroj financování	Spolugesce
F.1 Zvýšení dostupnosti a zkvalitnění primární prevence rizikového chování	F.1.1 Podpora vzdělávání v problematice primární prevence	Semináře, kurzy, workshopy Krajské projekty primární prevence	2024-2028	Fondy EU – OPJAK, SR, SK, IDZ	školy, VISK
	F.1.2 Podpora pravidelných metodických setkání	Metodická setkání krajského metodika prevence s metodiky prevence z PPP Metodická setkání metodiků prevence z PPP se školními metodiky	2024-2028	SK	PPP, školy
	F.1.3 Podpora aktivit zaměřených na třídní a školní klima	Semináře, kurzy, workshopy, supervize Podpořené třídy Krajské projekty primární prevence	2024-2028	Fondy EU – OPJAK, SR, SK, IDZ	školy, VISK
	F.1.4 Finanční podpora primární prevence rizikového chování v rámci dotačního programu Středočeského kraje	Podpořené projekty Výše poskytnuté podpora	2024-2028	SK	
	F.1.5 Finanční podpora škol a školských zařízení zřizovaných Středočeským krajem v oblasti primární prevence rizikového chování	Podpořené školy a školská zařízení Výše poskytnutých příspěvků	2024-2028	SK	
	F.1.6 Podpora zvýšení bezpečnosti ve školách a školských zařízeních	Semináře, kurzy, workshopy zaměřené na postupy při mimořádných bezpečnostních událostech	2024-2028	MV ČR, SK	MV ČR
F.2 Zvyšování kvality ústavní a ochranné výchovy	F.2.1 Podpora efektivní spolupráce zařízení poskytujících ústavní a ochrannou výchovu s OSPOD	Společná setkání ředitelů DD a vedoucích OSPOD	2024-2028	Fondy EU – OPJAK, SK	VISK
	F.2.2 Deinstytucionalizace a transformace dětských domovů	Bytové jednotky	2024-2028	Fondy EU – NPO, SK, SR	Vzdělávací instituce – NPI, VISK

	F.2.3 Tematická setkávání ředitelů, pracovníků dětských domovů	Setkání	2024-2028	SK	VISK
	F.2.4 Podpora vzdělávání pracovníků školských zařízení ústavní	Tematicky zaměřené vzdělávací akce	2024-2028	SR, SK	VISK

G. Systémová podpora a řízení škol

Zdůvodnění potřeby

Některým ředitelům a učitelům škol ve všech stupních vzdělávání chybí větší opora ze strany zřizovatelů škol (např. pro další vzdělávání, pro řešení problémů zejména ve strukturálně postižených regionech atd). Budování funkčního systému podpory přispěje ke zvýšení kvality vzdělávání, lepší spolupráci a zefektivnění řízení škol a školské soustavy. Bude podporována koordinace spolupráce aktérů vzdělávací politiky v kraji a metodická podpora aktérům v jednotlivých segmentech vzdělávání v kraji.

Současný stav

Středočeský kraj realizuje systémovou přímou podporu škol, které zřizuje. Cílem je přímou podporou managementu škol a pedagogického leadershipu dosáhnout udržitelných systémových kvalitativních změn v oblasti vzdělávání garantované Středočeským krajem. Mezi hlavní realizované aktivity se řadí například Sdílený prostor pro ředitele (vytvoření sdíleného prostoru pro ředitele, sdílení příkladů dobré praxe, zveřejňování metodik, legislativní podpora, dotazy ředitelů), Kyberbezpečnost a bezpečnost škol (programy primární prevence, programy prevence kriminality), Klima na školách (příprava a ověření systému provádění externího šetření klimatu škol), Podpora digitalizace (analýza informačních a komunikačních technologií (ICT) na školách, implementace Microsoft 365, průběžný helpdesk, akreditace kvalifikačního studia koordinátora ICT), Kariérové poradenství a Podpora školních poradenských pracovišť (systémová podpora v rámci dalšího vzdělávání pedagogických pracovníků, nastavování systému podpory školních poradenských pracovišť a supervizí, vytvoření centra kariérového poradenství při Vzdělávacím institutu Středočeského kraje – Zařízení pro další vzdělávání pedagogických pracovníků).

Přehled opatření

Opatření	Klíčová aktivita	Kritéria	Termín	Zdroj financování	Spolugesce
G.1 Koordinace spolupráce aktérů vzdělávací politiky v kraji	G.1.1 Setkávání ředitelů škol a školských zařízení, realizátorů MAP a dalších aktérů ve vzdělávání	Setkávání a sdílení dobré praxe (platforma)	2024-2028	Fondy EU – OPJAK, SK, IDZ	VISK
G.2 Zefektivnění činnosti škol a	G.2.1 Metodická podpora aktérům v jednotlivých	Setkání Poskytnuté konzultace	2024-2028	SK, SR	

školských zařízení	segmentech vzdělávání v kraji	zřizovatelům, pracovníkům obcí a vedení škol a školských zařízení			
--------------------	-------------------------------	---	--	--	--

H. Vzdělávání v celoživotní perspektivě

Zdůvodnění potřeby

Celoživotní vzdělávání se stává nevyhnutelným požadavkem na jedince v dynamicky se měnícím světě. Další vzdělávání představuje způsob pro vyrovnání současných a budoucích společenských, ekonomických a environmentálních změn včetně transformace profesí. Podporováno bude propojování formálního, zájmového a neformálního vzdělávání a informálního učení, rozvoj potenciálu každého jednotlivce a vytváření podmínek pro další vzdělávání občanů

Současný stav

Základní umělecké vzdělávání

Ve školním roce 2022/2023 poskytovalo základní umělecké vzdělávání 66 základních uměleckých škol ve Středočeském kraji, které navštěvovalo celkem 31 646 žáků a 322 dospělých. Většina základních uměleckých škol byla zřizována obcemi (43 škol, které navštěvovalo 20 511 žáků), 15 škol s 9 035 žáky zřizoval Středočeský kraj, 8 škol s 2 100 žáky bylo soukromých.

Jazykové vzdělávání

Vzdělávání ve školním roce 2022/2023 poskytovaly 4 jazykové školy s právem státní jazykové zkoušky, které navštěvovalo 263 žáků ve 20 kurzech.

Středočeský kraj realizuje svou podporu systémovými příspěvky na realizaci mezinárodních mobilit žáků a učitelů krajských škol a dále realizuje podporu prostřednictvím své přímo řízené příspěvkové organizace, kterou je Vzdělávací institut Středočeského kraje – Zařízení pro další vzdělávání pedagogických pracovníků. Podpora prostřednictvím VISK je určena všem školám bez rozdílu zřizovatele. Vzdělávací institut Středočeského kraje ve školním roce 2022/2023 pokračoval v pořádání kurzů a seminářů v oblasti cizích jazyků, realizoval Doplnkové didaktické studium anglického jazyka v jedné studijní skupině a s cílem rozšířit spektrum kvalifikačních studií pokračovaly přípravy na akreditaci Doplnkového didaktického studia němčiny.

Zájmové vzdělávání

Ve Středočeském kraji poskytovalo podle statistických informací MŠMT ve školním roce 2022/2023 zájmové vzdělávání celkem 572 školních družin a 108 školních klubů, školní družiny navštěvovalo 52 240 žáků a školní kluby 7 747 žáků.

Na území Středočeského kraje poskytovalo ve školním roce 2022/2023 zájmové vzdělávání 27 středisek volného času, ve kterých navštěvovalo pravidelně probíhající kurzy 3 267 dětí, 15 654 žáků, 68 studentů a 1 484 ostatních účastníků.

Vzdělávací aktivity zaměřené na mládež často poskytují i samotné školy a doplňují i spolky a obecně prospěšné společnosti, které uchazečům o organizované výchovně vzdělávací aktivity umožňují rozvoj životních zkušeností, dovedností a postojů. Propojování vzdělávání mládeže v rámci vzdělávací soustavy se vzděláváním mládeže mimo rámec vzdělávací soustavy ve Středočeském kraji uskutečňují

například krajská střediska ekologické výchovy, která nabízí pro mateřské školy, základní školy a střední školy řadu aktivit zaměřených na environmentální vzdělávání, výchovu a osvětu.

Další vzdělávání

Vzdělávací institut Středočeského kraje v oblasti dalšího vzdělávání pedagogických pracovníků ve školním roce 2022/2023 zrealizoval 460 akcí (včetně aktivit projektu Implementace Krajského akčního plánu Středočeského kraje II) pro 6 023 pedagogických pracovníků a 17 kvalifikačních kurzů pro 379 pedagogů. V oblasti dalšího vzdělávání ve veřejné správě uskutečnil 36 akcí pro 466 účastníků a 2 kvalifikační kurzy pro 53 účastníků, v oblasti dalšího vzdělávání v sociálních službách zrealizoval 7 akcí pro 97 účastníků a v oblasti vzdělávání seniorů uskutečnil 52 akcí pro 1 012 osob.

Přehled opatření

Opatření	Klíčová aktivita	Kritéria	Termín	Zdroj financování	Spolugesce
H.1 Propojování formálního, zájmového a neformálního vzdělávání a informálního učení	H.1.1 Podpora aktivit vedoucích k propojování všech složek vzdělávání a učení	Aktivity (metodika, informace)	2024-2028	Fondy EU – OPJAK, SR,	školy
H.2 Rozvoj potenciálu každého jednotlivce	H.2.1 Podpora soutěží, přehlídek a projektů dětí, žáky, studenty	Soutěže, přehlídky a projekty	2024-2028	SR, SK, školy	
	H.2.2 Podpora dobrovolnictví žáků a studentů ze škol a školských zařízení zřizovaných Středočeským krajem zapojených do programů DofE finančním příspěvkem z rozpočtu Středočeského kraje	Zapojené školy a školská zařízení do projektu DofE	2024-2028	SK	DofE
H.3 Vytváření podmínek pro další vzdělávání občanů	H.3.1 Podpora středních škol v poskytování dalšího vzdělávání, tvorbě nových programů dalšího vzdělávání ve spolupráci se zaměstnavateli	Zapojené střední školy	2024-2028	Fondy EU – OPJAK, OP Zaměstnanost plus, SR	NPI, zaměstnavatelé
	H.3.2 Zvyšování informovanosti o možnostech	Vzdělávací akce	2024-2028		školy, NPI, zaměstnavatelé

PRACOVNÍ VERZE NÁVRHU Dlouhodobého záměru vzdělávání a rozvoje vzdělávací soustavy ve Středočeském kraji 2024-2028

	uznávání profesních kvalifikací				
	H.3.3 Podpora kurzů k získání základního vzdělání	Realizované kurzy	2024-2028		školy

5. Strategie dalšího rozvoje sítě škol a školských zařízení

Kritéria rozvoje a optimalizace vzdělávací soustavy a struktury budoucí vzdělávací nabídky škol

Činnost školy a školského zařízení mohou vykonávat subjekty zapsané v rejstříku škol a školských zařízení, přičemž řízení o zápisu školy nebo školského zařízení do rejstříku škol a školských zařízení je upraveno ve školském zákoně. Zjištěný nesoulad žádosti o zápis do rejstříku škol a školských zařízení s Dlouhodobým záměrem vzdělávání a rozvoje vzdělávací soustavy České republiky 2023-2027 (DZ ČR 2023-2027) nebo Dlouhodobým záměrem vzdělávání a rozvoje vzdělávací soustavy Středočeského kraje 2024-2028 (DZ SK 2024-2028) je zákonným důvodem pro zamítnutí žádosti.

Strategie dalšího rozvoje sítě škol a školských zařízení, kritéria rozvoje a optimalizace vzdělávací soustavy ve Středočeském kraji navazují na kritéria uvedená v Dlouhodobém záměru vzdělávání a rozvoje vzdělávací soustavy Středočeského kraje 2020-2024. DZ SK 2024-2028 v této kapitole povinně respektuje pravidla nastavená v DZ ČR 2023-2027. V oblastech, kde DZ ČR 2023-2027 předpokládá a umožňuje zohlednění krajských specifik, jsou nastaveny pro Středočeský kraj vlastní krajské principy pro rozvoj sítě škol a školských zařízení a z nich vycházející pravidla upravující podmínky zápisu škol a školských zařízení. Kritéria jsou závazná pro provádění změn v rejstříku škol a školských zařízení a vztahují se na školy a školská zařízení všech zřizovatelů.

Kapacity škol a školských zařízení v rejstříku škol a školských zařízení musí reagovat na změny požadavků ve vzdělávání, potřeby kraje, demografický vývoj a vývoj trhu práce.

1. PŘEDŠKOLNÍ VZDĚLÁVÁNÍ

1.1. V oblasti předškolního vzdělávání bude do rejstříku škol a školských zařízení zapisováno **navýšení kapacit spádových mateřských škol, další místa poskytování vzdělávání, případně nové spádové mateřské školy**, pouze:

- a) v místech¹⁰, kde kapacity spádových mateřských škol nedostačují k přijetí všech dětí ve věku od 3 do 6 let, nebo
- b) v místech, ve kterých lze vzhledem k demografickému vývoji důvodně předpokládat, že kapacity spádových mateřských škol budou v příštích pěti letech nedostatečné pro přijetí všech dětí ve věku od 3 do 6 let,
- c) v případě reálného zájmu ze strany zákonných zástupců dětí mladších 3 let, který není možné v důsledku nedostatečných kapacit uspokojit.

1.2. Navyšování kapacit **nespádových mateřských škol, další místa poskytování vzdělávání, případně nové nespádové mateřské školy** budou do rejstříku škol a školských zařízení zapisovány pouze:

- a) v případě reálného zájmu zejména ze strany zákonných zástupců¹¹ dětí s bydlištěm v přiměřené dojezdové době (zohledněna budou i stanoviska dalších subjektů, např. místní samosprávy a místních spolků věnujících se vzdělávání) a zároveň budou-li v přiměřené dojezdové době kapacity nespádových mateřských škol zapsaných v rejstříku škol a školských zařízení, které poskytují vzdělávání obdobným způsobem, naplněné, a

¹⁰ Pojem „místo“ je neurčitý termín, který není možné blíže specifikovat z důvodů faktické různorodosti možných řešených případů a bude předmětem výkladu v jednotlivých správních řízeních o zápisu údajů do rejstříku škol a školských zařízení (vymezen bude v závislosti na velikosti obce a dopravní obslužnosti).

¹¹ Zjišťování reálného zájmu se týká se pouze zápisu nových MŠ.

- b) v těch lokalitách¹², v nichž by zápisem těchto kapacit nedošlo k meziročnímu nárůstu kapacit nespádových škol o více jak 1 % z kapacit škol spádových vedených ve školském rejstříku k 30. 9. roku, který předchází školnímu roku, v němž má nastat účinnost zápisu údajů do rejstříku škol a školských zařízení, s výjimkou lokalit, ve kterých bude v následujících letech trvalý převis poptávky po umístění dětí do MŠ. Při tomto tempu nárůstu může docházet k postupnému navyšování kapacit nespádových škol tak, aby nebyla ohrožena soustava škol spádových a nedošlo k meziročnímu skokovému nárůstu kapacit nespádových škol, který by zapříčinil nedostatek dětí na školách spádových, a tím podstatnou mírou snížil ekonomickou efektivnost systému spádových škol. Tento nárůst zároveň představuje dostatečný prostor pro rozvoj nespádových škol.

2. ZÁKLADNÍ VZDĚLÁVÁNÍ

2.1. V oblasti základního vzdělávání bude do rejstříku škol a školských zařízení zapisováno **navýšení kapacit spádových základních škol, další místa poskytovaného vzdělávání, případně spádové základní školy** nové pouze:

- a) v místech s nedostatečnými kapacitami spádových základních škol pro přijetí celého populačního ročníku v rámci školského obvodu dané školy, nebo
- b) v místech, ve kterých lze vzhledem k demografickému vývoji důvodně předpokládat, že kapacity spádových základních škol budou v příštích pěti letech nedostatečné pro přijetí celého populačního ročníku v rámci školského obvodu dané školy.

2.2. Navyšování kapacit **nespádových základních škol, další místa poskytovaného vzdělávání, případně nové nespádové základní školy** budou do rejstříku škol a školských zařízení zapisovány pouze:

- a) v případě reálného zájmu zejména ze strany zákonných zástupců¹³ dětí s bydlištěm v přiměřené dojezdové době (zohledněna budou i stanoviska dalších subjektů, např. místní samosprávy a místních spolků věnujících se vzdělávání) a zároveň budou-li v přiměřené dojezdové době kapacity nespádových základních škol zapsaných v rejstříku škol a školských zařízení, které poskytují vzdělávání obdobným způsobem, naplněné, a
- b) v lokalitách, v nichž by zápisem těchto kapacit nedošlo k meziročnímu nárůstu kapacit nespádových škol o více jak 1 % kapacit škol spádových vedených ve školském rejstříku k 30. 9. roku, který předchází školnímu roku, v němž má nastat účinnost zápisu údajů do rejstříku škol a školských zařízení. Při tomto tempu nárůstu může docházet k postupnému navyšování kapacit nespádových škol tak, aby nebyla ohrožena soustava škol spádových a nedošlo k meziročnímu skokovému nárůstu kapacit nespádových škol, který by zapříčinil nedostatek žáků na školách spádových, a tím podstatnou mírou snížil ekonomickou efektivnost systému spádových škol. Tento nárůst zároveň představuje dostatečný prostor pro rozvoj nespádových škol.

2.3. V oblasti základních škol **budou** do rejstříku škol a školských zařízení zapisovány:

- a) **nové školy zřízené podle § 16 odst. 9 školského zákona a nové obory vzdělání 79-01-B/01 Základní škola speciální** pouze v odůvodněných případech v místech s nedostatečnými

¹² Pojem lokalita bude v jednotlivých správních řízeních o zápisu údajů do rejstříku škol a školských zařízení určen na základě přiměřené dojezdové doby, a to na úrovni okresu (úroveň LAU 1), případně jako průměr dotčených okresů (okresů v přiměřené dojezdové době).

¹³ Zjišťování reálného zájmu se týká se pouze zápisu nových ZŠ.

kapacitami stávajících škol, s přihlédnutím k jejich dostupnosti v přiměřené dojezdové vzdálenosti a s ohledem na počty žáků se speciálními vzdělávacími potřebami v dané lokalitě (počty žáků se 4. a 5. stupněm podpurných opatření), přičemž bude zohledňováno vyjádření školského poradenského zařízení zřizovaného Středočeským krajem v dané lokalitě. V případě nového oboru vzdělání 79-01-B/01 Základní škola speciální musí být splněna podmínka minimálního počtu žáků ve třídě stanoveného právním předpisem,

- b) **navýšení kapacit stávajících škol zřízených podle § 16 odst. 9 školského zákona, nová místa poskytovaného vzdělávání nebo navýšení kapacit stávajícího oboru vzdělání 79-01-B/01 Základní škola speciální** pouze v odůvodněných případech v místech s nedostatečnými kapacitami stávajících škol, s přihlédnutím k jejich dostupnosti v přiměřené dojezdové vzdálenosti a s ohledem na počty žáků se speciálními vzdělávacími potřebami v dané lokalitě (počty žáků se 4. a 5. stupněm podpurných opatření), přičemž bude zohledňováno vyjádření školského poradenského zařízení zřizovaného Středočeským krajem v dané lokalitě. V případě navýšení kapacity stávajícího oboru vzdělání 79-01-B/01 Základní škola speciální musí být splněna podmínka minimálního počtu žáků ve třídě stanoveného právním předpisem.

3. STŘEDNÍ VZDĚLÁVÁNÍ

3.1. Zápis nových středních škol, nových míst poskytování vzdělávání nebo navyšování kapacit středních škol (vyjma středních škol poskytujících vzdělávání v oborech vzdělání pro žáky se speciálními vzdělávacími potřebami):

- a) Nové střední školy a nová místa poskytovaného vzdělávání středních škol budou v rámci kraje vzhledem k dostatečným kapacitám středních škol a k demografickému vývoji nastupujících kohort 15letých zapisovány do rejstříku škol a školských zařízení jen v odůvodněných případech, a to pouze v rámci území okresů Praha-východ a Praha-západ. Nová místa poskytování vzdělávání budou u stávajících středních škol, které již poskytují vzdělávání na území Středočeského kraje, zapisována v rámci daného okresu bez omezení, pokud nedochází v souvislosti s jejich zápisem ke zvýšení nejvyššího povoleného počtu žáků ve škole. V případě, že střední škola přebírá obory vzdělání od jiné střední školy poskytující vzdělávání ve stejném okrese, pak lze v souvislosti s novým místem poskytování vzdělávání zvýšit nejvyšší povolený počet žáků ve škole za předpokladu recipročního snížení nejvyššího povoleného počtu žáků v původní škole.
- b) Navyšování kapacit současných středních škol bude zapisováno v odůvodněných případech, a to s ohledem na očekávaný průběh demografické křivky území okresu místa poskytovaného vzdělávání (viz bod a), dále s ohledem na stávající naplněnost dané školy a kvalitu školy¹⁴ a u oborů odborného vzdělávání s přihlédnutím k uplatnitelnosti absolventů školy na trhu práce a podle potřeb trhu práce v kraji. Zohlednění potřeb trhu práce v kraji a predikce kvalifikačních potřeb se nevztahuje na gymnaziální a lyceální obory vzdělání.

Žádost o zápis nové střední školy nebo nového místa poskytování vzdělávání musí být zároveň v souladu s body v části 3.2.

3.2. Zápis nových oborů vzdělání, navyšování kapacit stávajících oborů vzdělání

- a) Obory vzdělání pro žáky se speciálními vzdělávacími potřebami nebo obory čtyřletého gymnázia, resp. lycea mohou být do rejstříku škol a školských zařízení zapisovány a jejich

¹⁴ Hodnocení školy Českou školní inspekcí, úspěchy žáků školy, spolupráce se zaměstnavateli apod.

kapacity navyšovány v návaznosti na demografický vývoj, naplněnost a dostupnost stávajících oborových kapacit¹⁵ na úrovni okresu místa poskytovaného vzdělávání.

- b) V oblasti oborů vzdělání s maturitní zkouškou všeobecného zaměření 6letých a 8letých oborů vzdělání nebudou, vzhledem k dopadům nadměrného odchodu žáků ZŠ do těchto oborů vzdělání, do rejstříku škol a školských zařízení zapisovány nové školy, obory ani navyšovány stávající oborové kapacity.
- c) Výjimečně je možné zapsat obor vzdělání Gymnázium se sportovní přípravou nebo navýšit jeho kapacitu. Zápis tohoto oboru vzdělání nebo změna jeho kapacity musí být v souladu s Plánem rozvoje sportu ve Středočeském kraji.
- d) Další obory vzdělání s maturitní zkouškou:

Při zápisu ostatních oborů vzdělání (M, L0) a navyšování jejich kapacity může být do struktury oborů vzdělání s maturitní zkouškou v kraji zapsán obor vzdělání, který bude nahrazovat ve stejné kapacitě a stejné formě jiný aktivní obor vzdělání s maturitní zkouškou, přičemž bude zohledňována analýza uplatnění absolventů příslušné skupiny oborů na trhu práce, dojezdová vzdálenost jiné školy, která má stejný obor vzdělání zařazen ve své nabídce vzdělávání, a stávající kapacity požadovaných oborů v kraji a v okrese místa poskytovaného vzdělávání.

Požadavek na náhradu stejné kapacity a stejné formy jiným aktivním oborem vzdělání s maturitní zkouškou se neuplatní u oborů, jejichž kapacita se snižovala ve prospěch nově zapisovaných lyceálních oborů od školního roku 2024/2025, tedy v době časového nesouladu mezi DZ ČR 2023-2027 a Dlouhodobým záměrem vzdělávání a rozvoje vzdělávací soustavy Středočeského kraje 2020-2024.

Na základě analýzy uvedené v příloze č. 2, která obsahuje zhodnocení regionálních potřeb trhu práce a míru nezaměstnanosti a uplatnitelnosti absolventů na trhu práce v daném kraji, se při zápisu do rejstříku škol a školských zařízení neuplatní požadavek, **aby nově zapisovaný nebo kapacitně posílený obor vzdělání nahrazoval ve stejné kapacitě jiný aktivní obor vzdělání s maturitní zkouškou** u oborů vzdělání s maturitní zkouškou (kat. M, L0) uvedených v nařízení vlády č. 211/2010 Sb. jako skupiny oborů č. 18 Informatické obory, 23 Strojírenství a strojírenská výroba, 26 Elektrotechnika, telekomunikační a výpočetní technika, 53 Zdravotnictví a 75 Pedagogika, učitelství a sociální péče.

Vzhledem k nedostatečné oborové nabídce středních škol na území okresů Praha-západ a Praha-východ a v souvislosti s nárůstem demografické křivky 15letých v tomto území nebude požadavek na náhradu stejné kapacity a stejné formy jiným aktivním oborem vzdělání s maturitní zkouškou uplatněn u všech oborů vzdělání (kat. M, L0) poskytovaných v tomto území, pokud budou odpovídat předpokládaným dlouhodobým potřebám trhu práce v kraji, míra nezaměstnanosti absolventů v tomto oboru nebude dlouhodobě vyšší než průměr Středočeského kraje (průměr nezaměstnanosti absolventů dané skupiny oborů ve Středočeském kraji za období posledních pěti let) a budou vytvořeny předpoklady pro kvalitní výuku ve škole.

- e) V oblasti oborů vzdělání s výučním listem (H) nezvyšovat kapacity oborů vzdělání ve skupinách oborů vzdělání, v nichž je v posledních pěti letech vykazována míra nezaměstnanosti vyšší, než je průměr míry nezaměstnanosti absolventů v rámci Středočeského kraje, nebo je tendence

¹⁵ Pojem „oborová kapacita“ užívaný v této kapitole označuje nejvyšší povolený počet žáků a studentů v jednotlivých oborech vzdělání a formách vzdělávání.

míry nezaměstnanosti rostoucí a jejich oborová kapacita je postačující pro dlouhodobé pokrytí potřeb trhu práce. Míra nezaměstnanosti bude posuzována podle podkladů zveřejněných MŠMT na webových stránkách a ve Věstníku MŠMT do 31. 7, tj. přehledu skupin oborů vzdělání, v nichž je dosahováno dlouhodobě vyšší míry nezaměstnanosti (jako průměr nezaměstnanosti absolventů středních škol za období posledních pěti let) a bude ho upravovat na základě údajů Úřadu práce a aplikovat pro řízení v následujícím školním roce.

Vzhledem k výrazně naddimenzované nabídce učebních oborů na území Středočeského kraje bude navyšování kapacit oborů vzdělání s výučním listem možné jen při současném snížení kapacity jiného aktivního oboru vzdělání s výučním listem ve stejné kapacitě a formě v rámci území stejného okresu poskytovaného vzdělávání.

V případě okresů, kde je zastoupení žáků v učebních oborech více než 25 %, tj. v době zpracování DZ SK 2024-2028 okres Benešov, Kladno, Mělník, Mladá Boleslav a Rakovník, bude možné kapacitně posílit jen obor vzdělání s výučním listem, který bude nahrazovat jiný aktivní obor vzdělání s výučním listem o stejné kapacitě a formě v rámci jedné školy.

Náhrada jiným aktivním oborem vzdělání s výučním listem ve stejné kapacitě a formě v rámci území stejného okresu poskytovaného vzdělávání se neuplatní:

- v případě, že škola žádá o zápis oboru vzdělání s výučním listem v rámci pokusného ověřování vzdělávání MŠMT (stupňovité propojení vybraných oborů vzdělání) nebo
 - pokud místo poskytovaného vzdělávání je na území okresů Kolín, Praha-východ a Praha-západ, v nichž je navyšování kapacit oborů vzdělání s výučním listem možné při současném snížení kapacity jiného aktivního oboru vzdělání s výučním listem ve stejné kapacitě a formě v rámci jakéhokoliv okresu Středočeského kraje nebo
 - u oborů skupiny č. 23 Strojírenství a strojírenská výroba, 26 Elektrotechnika, telekomunikační a výpočetní technika a 53 Zdravotnictví.
- f) Obory vzdělání s unikátním obsahem nebo obory vzdělání jedinečné v rámci ČR, jejichž oborová kapacita není postačující pro dlouhodobé pokrytí potřeb trhu práce, budou v rámci navyšování stávajících kapacit nebo zápisu nové střední školy nebo nového místa poskytování vzdělávání do rejstříku škol a školských zařízení zapisovány s ohledem na naplněnost a dostupnost stávajících kapacit s přihlédnutím k nadregionální povaze těchto oborů. Seznam těchto oborů vzdělání zveřejní MŠMT na webových stránkách MŠMT a ve Věstníku MŠMT.
- g) U oborů vzdělání nástavbového studia (L5) ve Středočeském kraji, v nichž míra dlouhodobé nezaměstnanosti absolventů nástavbového studia přesahuje průměr míry nezaměstnanosti všech absolventů daného oboru vzdělávání v ČR, nebude možné provádět jejich zápis a navyšovat jejich oborové kapacity.

4. VYŠŠÍ ODBORNÉ VZDĚLÁVÁNÍ

4.1. Nové vyšší odborné školy (dále jen „VOŠ“), další místo poskytovaného vzdělávání nebo navýšení kapacity VOŠ budou do rejstříku škol a školských zařízení zapisovány v oborech regulovaných povolání (Zdravotnictví a Pedagogika, učitelství a sociální péče) nebo ve skupinách oborů technického a přírodovědného vzdělávání (např. Informační technologie, Elektrotechnika, Kybernetická bezpečnost, Umělá inteligence, strojní, stavební a ekologické obory), a to s ohledem na demografický nárůst, potřeby regionálního rozvoje, naplněnost a dostupnost stávajících kapacit a současně také s ohledem na budoucí potřeby trhu práce a predikci kvalifikačních potřeb.

4.2. Obory vyššího odborného vzdělání s unikátním obsahem nebo obory VOŠ jedinečné v rámci ČR, jejichž oborová kapacita není postačující pro dlouhodobé pokrytí potřeb trhu práce, budou v rámci navyšování stávajících kapacit nebo zápisu nové vyšší odborné školy nebo nového místa poskytování vzdělávání do rejstříku škol a školských zařízení zapisovány s ohledem na naplněnost a dostupnost stávajících kapacit s přihlédnutím k nadregionální povaze těchto oborů. Seznam těchto oborů vzdělání zveřejní MŠMT na svých webových stránkách a ve Věstníku MŠMT.

5. KONZERVATOŘE

Z důvodu dostatečných volných kapacit konzervatoří nebudou po dobu platnosti tohoto Dlouhodobého záměru v oblasti konzervatoří do rejstříku škol a školských zařízení zapisovány nové školy, nová místa poskytování vzdělávání ani navýšení kapacit.

6. JAZYKOVÉ VZDĚLÁVÁNÍ

Do rejstříku škol a školských zařízení nebudou vzhledem ke klesajícímu počtu žáků a dostatečným kapacitám zapisovány nové jazykové školy s právem státní jazykové zkoušky ani nebudou navyšovány kapacity jazykových škol s právem státní jazykové zkoušky a zapisována nová místa poskytovaného vzdělávání.

7. ZÁKLADNÍ UMĚLECKÉ VZDĚLÁVÁNÍ

7.1. Kapacity základních uměleckých škol

Podíl kapacit základních uměleckých škol (ZUŠ) vzhledem k velikosti populace ve věku 6–18 let ve Středočeském kraji v současné době nepřesahuje 20 % a lze předpokládat, že tento podíl nebude překročen po celou dobu platnosti DZ SK 2024-2028. V nabídce základního uměleckého vzdělávání jsou v rámci Středočeského kraje značné disparity, proto bude možné kapacity ZUŠ navyšovat pouze s ohledem na demografický vývoj, stávající kapacity ZUŠ a jejich obsazenost v rámci území obce s rozšířenou působností, maximálně však do dosažení 20% podílu kapacit ZUŠ na populaci 6–18 let na území obce s rozšířenou působností, kde má ZUŠ sídlo nebo má mít sídlo. V případě překročení 20% podílu v příslušné obci s rozšířenou působností bude zvýšení kapacity konkrétní ZUŠ možné pouze za současného recipročního snížení kapacity jiné ZUŠ na území stejné obce s rozšířenou působností.

7.2. Nová místa poskytovaného vzdělávání a navyšování kapacity míst poskytovaného vzdělávání

- a) Nebudou zapisována nová místa poskytovaného vzdělávání mimo území kraje a mimo území obce s rozšířenou působností, v níž má sídlo právnická osoba, která vykonává činnost základní umělecké školy.
- b) Nebudou navyšovány kapacity míst poskytovaného vzdělávání mimo území kraje a mimo území obce s rozšířenou působností, v níž má sídlo právnická osoba, která vykonává činnost základní umělecké školy.

8. ŠKOLSKÁ ZAŘÍZENÍ PRO ZÁJMOVÉ VZDĚLÁVÁNÍ

8.1. Školní družiny a školní kluby:

Součet kapacit školní družiny a školního klubu, zřízených při základní škole, nesmí být vyšší než kapacita dané základní školy. Neplatí pro případy uvedené pod bodem 8.1 b).

- a) Povolování zápisu nových školních družin nebo školních klubů nebo zvyšování jejich kapacity bude umožněno pouze v případě, že činnost školní družiny nebo školního klubu bude vykonávat nebo vykonává stejná právnická osoba jako činnost příslušné školy (dále jen „žadatel“). Tedy v případě školních družin základní škola s 1. stupněm a v případě školního

klubu základní škola s 2. stupněm, šestileté nebo osmileté gymnázium nebo konzervatoř s osmiletým vzdělávacím programem.

- b) V případě, kdy školní družina nebo školní klub bude zajišťovat zájmové vzdělávání i pro žáky jiných škol, lze při zápisu nové školní družiny nebo školního klubu nebo zvýšení jejich kapacity přihlídnout ke kapacitám školních družin nebo školních klubů a naplněnosti škol v daném místě.
- c) Do rejstříku škol a školských zařízení se nebude zapisovat nový školní klub ani se nebude rozšiřovat kapacita stávajícího školního klubu tam, kde působí středisko volného času (nebo jiný školní klub) zajišťující v dostatečné míře zájmové vzdělávání.

8.2. Střediska volného času

- a) **Zápis nových středisek volného času** musí odpovídat aktuální situaci na území obce s rozšířenou působností, kde je nabídka volnočasových aktivit nedostatečně pokryta, demografickému vývoji cílové skupiny – účastníků zájmového vzdělávání na území obce s rozšířenou působností, kde bude působit, s přihlédnutím ke skutečnosti, zda v přiměřené dojezdové vzdálenosti již nepůsobí středisko volného času nebo školní klub zajišťující v dostatečné míře zájmové vzdělávání. Není možné zřídit nové středisko volného času v přiměřené dojezdové vzdálenosti od místa, kde už středisko volného času působí.
- b) V případě zápisu **nového místa poskytovaného vzdělávání nebo školských služeb v rámci území Středočeského kraje, ale mimo obec s rozšířenou působností, v níž má sídlo právnická osoba**, která činnost střediska volného času vykonává, bude posuzování analogické jako v případě zápisu nového střediska volného času.
- c) Nebudou zapisována **nová místa poskytovaného vzdělávání nebo školských služeb mimo území Středočeského kraje**, v němž má sídlo právnická osoba, která činnost střediska volného času vykonává.

9. ŠKOLSKÁ PORADENSKÁ ZAŘÍZENÍ

V oblasti školských poradenských zařízení:

- a) **zápis nových míst** poskytování školských služeb bude umožněn jen v odůvodněných případech a s ohledem na demografický nárůst a dostupnost stávajících zařízení,
- b) **nová zařízení** nebudou po dobu platnosti tohoto Dlouhodobého záměru do rejstříku škol a školských zařízení zapisována. Případnou potřebu navýšení kapacit těchto zařízení lze řešit personálním posílením stávajících zařízení.

10. STŘEDISKA VÝCHOVNÉ PÉČE

Současná síť středisek výchovné péče bude doplňována s ohledem na velikost populace a dle míry výskytu rizikového chování v daném území, a to v návaznosti na analýzu potřeb regionů, demografický vývoj v daném regionu a současně predikci vývoje míry rizikového chování v populaci. Vzhledem k předpokládaným nedostatečným kapacitám středisek výchovné péče budou v územích se zvýšenou potřebností podle věty první v následném období zřizována nová střediska, respektive bude možné zvyšovat jejich kapacitu do rejstříku škol a školských zařízení, a to s ohledem na stávající síť středisek. V ostatních územích (kde není zvýšená míra výskytu rizikového chování) budou nová střediska výchovné péče (případně navýšování jejich kapacit) zapisována do rejstříku škol a školských zařízení pouze v případech prokázané potřebnosti s ohledem na stávající síť středisek výchovné péče a jejich kapacity.

11. OSTATNÍ ŠKOLSKÁ ZAŘÍZENÍ

V oblasti ostatních školských služeb budou nová školská zařízení a jejich kapacity do rejstříku škol a školských zařízení zapisovány s ohledem na počet dětí, žáků a studentů vzdělávajících se ve školách na území kraje a s ohledem na demografický vývoj.

11.1. Zařízení pro další vzdělávání pedagogických pracovníků

Nová školská zařízení pro další vzdělávání pedagogických pracovníků nebudou do rejstříku škol a školských zařízení zapisována. Oblast další vzdělávání pedagogických pracovníků je na území Středočeského kraje dostatečně pokryta jednotlivými pracovišti Vzdělávacího institutu Středočeského kraje – Zařízení pro další vzdělávání pedagogických pracovníků, krajským pracovištěm Národního pedagogického institutu ČR a dalšími subjekty, které působí v této oblasti.

11.2. Školská výchovná a ubytovací zařízení

Nová školská výchovná a ubytovací zařízení (domovy mládeže a internáty) nebo navyšování jejich kapacit budou zapisovány do rejstříku škol a školských zařízení pouze ve výjimečných a odůvodněných případech s ohledem na počet dětí, žáků a studentů vzdělávajících se ve školách v dané lokalitě, naplněnost stávajících zařízení v této lokalitě a na demografický vývoj.

11.3. Školská zařízení pro výkon ústavní nebo ochranné výchovy

Kapacity dětských domovů ve Středočeském kraji jsou dostačující, proto nebude podporováno jejich navyšování a nebudou do rejstříku škol a školských zařízení zapisována nová zařízení pro výkon ústavní nebo ochranné výchovy s výjimkou zařízení zřizovaných Ministerstvem školství, mládeže a tělovýchovy. Středočeský kraj podporuje snižování počtu dětí v dětských domovech, ústavních zařízeních a preferuje náhradní rodinnou péči. Podporován bude zápis nových míst poskytovaného vzdělávání v souvislosti s deinstitucionalizací a transformací dětských domovů.

11.4. Zařízení školního stravování

Nová zařízení školního stravování, nová místa poskytované služby a navýšení kapacity stávajících zařízení budou do rejstříku škol a školských zařízení zapisovány na základě požadavků škol a školských zařízení s ohledem na počet dětí, žáků a studentů, jimž je služba poskytována.

11.5. Školská účelová zařízení

Školská účelová zařízení budou do rejstříku škol a školských zařízení zapisována s ohledem na počet dětí, žáků a studentů, jimž je služba poskytována a reálnou potřebnost zajištění služeb, které poskytují.

6. Souhrnný přehled opatření na období 2024-2028

A. Předškolní vzdělávání					
Opatření	Klíčová aktivita	Kritéria	Termín	Zdroj financování	Spolugesce
A.1 Zajištění dostupnosti předškolního vzdělávání v návaznosti na demografický vývoj	A.1.1 Podpora zajištění dostatečných kapacit mateřských škol v rámci dotačních titulů Středočeského kraje, EU	Podpořené projekty Počet míst v MŠ	2024-2028	SK, Fondy EU – IROP, zřizovatelé	zřizovatelé
	A.2.1 Minimalizace bariér účasti na předškolním vzdělávání	Podpořené děti v rámci projektu Obědy do škol Projekty zjednodušeného vykazování („šablony“) zaměřené na podporu spolupráce školy s rodinou	2024-2028	Fondy EU – OPJAK, OP Zaměstnanost plus	školy
	A.2.2 Metodická podpora integrace dětí s odlišným mateřským jazykem, se sociokulturním, socioekonomickým či zdravotním znevýhodněním a jejich příprava na vstup do základního vzdělávání	Semináře, kurzy, workshopy, konzultace pro pedagogické pracovníky	2024-2028	Fondy EU – OPJAK, SR	ŠPZ, VISK
A.3 Zvyšování kvality předškolního vzdělávání	A.3.1 Podpora dalšího vzdělávání pedagogických pracovníků mateřských škol	Semináře a kurzy pro pedagogické pracovníky Semináře pro pedagogy-program provázejícího učitele, sdílení dobré praxe provázejícího učitele	2024-2028	Fondy EU – OPJAK, SR, IDZ	Vzdělávací instituce – VISK, NPI
	A.3.2 Podpora snižování počtu dětí ve třídě MŠ	Počet dětí ve třídách MŠ	2024-2028	SK, Fondy EU - IROP, zřizovatelé	školy, zřizovatelé
	A.3.3 Podpora zavádění moderních a inovativních metod vzdělávání dětí v mateřských školách a rozvoje	Projekty zjednodušeného vykazování („šablony“) zaměřené na inovativní vzdělávání dětí v MŠ	2024-2028	Fondy EU: OPJAK	školy

PRACOVNÍ VERZE NÁVRHU Dlouhodobého záměru vzdělávání a rozvoje vzdělávací soustavy ve Středočeském kraji 2024-2028

	potenciálu všech dětí				
	A.3.4 Podpora sdílení moderního technologického vybavení center excelence při SOŠ a SOU	Sdílení center excelence, projektové dny a další akce pro žáky MŠ	2025-2028	SK, Fondy EU – OPJAK, IDZ	školy
A.4 Snižování odkladů povinné školní docházky	A.4.1 Podpora pedagogické diagnostiky v předškolním vzdělávání	Semináře, kurzy, workshopy pro pedagogické pracovníky	2024-2028	Fondy EU – OP JAK, SR	Vzdělávací instituce – VISK, NPI, ŠPZ
	A.4.2 Povolování přípravných tříd v ZŠ podle potřeby v území a volných kapacit ZŠ	Přípravné třídy	2024-2028	SR	

B. Základní vzdělávání					
Opatření	Klíčová aktivita	Kritéria	Termín	Zdroj financování	Spolugesce
B.1 Zajištění dostupnosti základních škol v návaznosti na demografický vývoj	B.1.1 Podpora zajištění dostatečných kapacit základního vzdělávání v rámci dotačních titulů Středočeského kraje, ČR	Podpořené projekty Počet míst v ZŠ	2024-2028	SK, SR, zřizovatelé	zřizovatelé
B.2 Zvyšování kvality základního vzdělávání	B.2.1 Podpora dalšího vzdělávání pedagogických pracovníků základních škol	Semináře, kurzy, workshopy pro pedagogické pracovníky Workshopy zaměřené na well-being	2024-2028	Fondy EU – OPJAK, SR, IDZ	Vzdělávací instituce – VISK, NPI
	B.2.2 Podpora propojování základních a středních škol formou spolupráce při zajištění polytechnické výuky, rozvoje podnikavosti, kreativity, sdílení moderního technologického vybavení center excelence	Navázané spolupráce ZŠ a SŠ Sdílení center excelence, akce pro žáky ZŠ	2025-2028	SK, Fondy EU – OPJAK, IDZ	školy
	B.2.3 Podpora zavádění moderních a	Projekty zjednodušeného vykazování	2024-2028	Fondy EU – OPJAK, SR, SK	školy

PRACOVNÍ VERZE NÁVRHU Dlouhodobého záměru vzdělávání a rozvoje vzdělávací soustavy ve Středočeském kraji 2024-2028

	inovativních metod vzdělávání	(„šablony“) zaměřené na inovativní vzdělávání žáků v ZŠ Podpořené ZŠ zřizované Středočeským krajem z prostředků kraje na vytvoření podmínek pro zavádění inovativních metod do výuky			
	B.2.4 Institucionální optimalizace základních škol zřizovaných Středočeským krajem formou spojeného ředitelství při zachování míst poskytovaného vzdělávání	Základní školy zřizované Středočeským krajem	2024-2028	SK	školy
B.3 Podpora rozvoje a zvyšování kvality kariérového poradenství na základních školách	B.3.1 Zřízení pozice kariérového poradce v ZŠ	Projekty zjednodušeného vykazování („šablony“) zaměřené na aktivity kariérový poradce v ZŠ	2024-2028	Fondy EU – OPJAK, SR	školy
	B.3.2 Zvýšení informovanosti o kariérovém poradenství	Web Středočeské kariérko	2025-2028	Fondy EU – OPJAK, SK, IDZ	VISK, školy
	B.3.3 Metodická podpora kariérového poradenství na základních školách a zvýšení informovanosti kariérových poradců	Semináře, kurzy, workshopy pro pedagogické pracovníky Aktivity Centra kariérového poradenství Web Středočeské kariérko	2024-2028	Fondy EU – OPJAK, SR, SK, IDZ	VISK
	B.3.4 Zvýšení a rozšíření kompetencí pedagogických pracovníků v oblasti kariérového poradenství	Semináře, kurzy, workshopy pro pedagogické pracovníky	2024-2028	Fondy EU – OPJAK, SR, SK SR, IDZ	Vzdělávací instituce – VISK, NPI
	B.3.5 Síťování kariérových poradců a jejich propojení se zaměstnavateli v regionu i rodiči s cílem vytvořit stabilní provázání	Setkávání, vzdělávací a popularizační akce Web Středočeské kariérko	2024-2028	Fondy EU – OPJAK, SR, SK SR, IDZ	VISK

PRACOVNÍ VERZE NÁVRHU Dlouhodobého záměru vzdělávání a rozvoje vzdělávací soustavy ve Středočeském kraji 2024-2028

	pro systémovou spolupráci				
B.4 Podpora prevence předčasných odchodů ze vzdělávání	B.4.1 Zvyšování kompetencí pedagogických pracovníků – výchovných poradců, speciálních pedagogů a asistentů pedagoga při identifikaci žáků ohrožených předčasnými odchody ze vzdělávání	Semináře, kurzy, workshopy pro pedagogické pracovníky	2024-2028	Fondy EU – OPJAK, SR, SK SR, IDZ	Vzdělávací instituce – VISK, NPI, ŠPZ
	B.4.2 Mapování příkladů dobré praxe identifikace žáků ohrožených předčasnými odchody ze vzdělávání a jejich sdílení	Evaluace realizovaných akcí	2025-2028	Fondy EU – OPJAK, IDZ	Vzdělávací instituce – VISK, NPI
	B.4.3 Zřízení pozice sociální pedagoga v ZŠ	Projekty zjednodušeného vykazování („šablony“) zaměřené na aktivitu sociální pedagog v ZŠ	2024-2028	Fondy EU – OPJAK, SR	školy
	B.4.4 Podpora spolupráce školy, ŠPZ a rodiny	Projekty zjednodušeného vykazování („šablony“) zaměřené na podporu spolupráce školy s rodinou a ŠPZ	2024-2028	Fondy EU – OPJAK	školy
	B.4.5 Podpora duševního zdraví žáků a učitelů a kvalitního klimatu ve školách	Semináře, kurzy Workshopy zaměřené na well-being ve škole Průvodce well-beingem do škol Šetření klimatu škol zřizovaných Středočeským krajem	2024-2028	Fondy EU – OPJAK, SK, IDZ	Školy, VISK
B.5 Podpora jazykové přípravy pro cizince v určených základních školách	B.5.1 Zajištění jazykové přípravy pro nově příchozí cizince v určených základních školách dle potřeby v území	Určené základní školy pro poskytování bezplatné jazykové přípravy k začlenění do základního vzdělávání	2024-2028	SR	školy

C. Střední a vyšší odborné vzdělávání					
Opatření	Klíčová aktivita	Kritéria	Termín	Zdroj financování	Spolugesce
C.1 Zajištění dostupnosti středních škol v návaznosti na demografický vývoj	C.1.1 Podpora zajištění dostatečných kapacit středního vzdělávání na území okresu Praha-východ a Praha-západ	Počet míst v SŠ	2024-2028	SK, SR, zřizovatelé	zřizovatelé
C.2 Racionalizace sítě středních škol zřizovaných Středočeským krajem	C.2.1 Institucionální optimalizace středních škol zřizovaných Středočeským krajem např. formou spojeného ředitelství při zachování míst poskytovaného vzdělávání	Počet středních škol zřizovaných Středočeským krajem	2024-2028	SK	školy
C.3 Inovace oborové struktury středních škol zřizovaných Středočeským krajem	C.3.1 Změna oborové struktury středních škol zřizovaných Středočeským krajem	Nové obory Navýšené kapacity oborů	2024-2028	SK	NPI, školy
	C.3.2 Podpora vertikální i horizontální prostupnosti oborů	Školy s vertikální a horizontální prostupností oborů	2024-2028	SK	školy
C.4 Zvyšování kvality středního vzdělávání	C.4.1 Podpora spolupráce škol s odborníky z praxe a se zaměstnavateli	Projekty zjednodušeného vykazování („šablony“) zaměřené na podporu spolupráce s odborníky z praxe a se zaměstnavateli	2024-2028	Fondy EU – OPJAK	školy
	C.4.2 Podpora jazykového vzdělávání žáků včetně podpory výuky češtiny pro žáky-cizince	Školy zapojené do mezinárodních programů (Erasmus+ apod.) a spolupráce Určené školy pro bezplatnou jazykovou přípravu k začlenění do středního vzdělávání	2024-2028	EU, SR	Školy, DZS, VISK
	C.4.3 Rozvoj základních kompetencí v nematuritních oborech středního	Workshopy funkční gramotnosti pro žáky nematuritních oborů středního odborného vzdělávání	2024-2028	Fondy EU – OPJAK, IDZ	ŠPZ

PRACOVNÍ VERZE NÁVRHU Dlouhodobého záměru vzdělávání a rozvoje vzdělávací soustavy ve Středočeském kraji 2024-2028

	odborného vzdělávání	Vytvoření uceleného programu „Život s úsměvem“ Přednášky			
	C.4.4 Podpora dalšího vzdělávání pedagogických pracovníků středních škol	Semináře, kurzy, workshopy pro pedagogické pracovníky Rozvojové aktivity s důrazem na nestandardní formy vzdělávání a rozvoj digitálních kompetencí	2024-2028	Fondy EU – OPJAK, SR, IDZ	Vzdělávací instituce – VISK, NPI
	C.4.5 Vznik center excelence odborného vzdělávání na středních odborných školách a středních odborných učilištích a sdílení jejich vybavení s MŠ, ZŠ, SŠ i VOŠ	7 center excelence zaměřených na různé obory (chemie, udržitelný rozvoj, inovativní technologie, inovativní výukové techniky, digitalizace, moderní technologie a moderní zemědělství) Sdílení vybavení center excelence, akce pro žáky i pedagogy SŠ	2025-2028	Fondy EU – OPJAK, SK, IDZ	školy
	C.4.6 Podpora zapojování odborníků z praxe do výuky i mimoškolních aktivitách, vzdělávání v rámci center excelence	Akce pro pedagogy i žáky s aktivním zapojením odborníků z praxe	2025-2028	Fondy EU – OPJAK, SK, IDZ	školy
	C.4.7 Rozvoj podnikavosti, iniciativy a kreativity žáků i pedagogů	Soutěže na podporu kreativity a podnikavosti žáků i pedagogů Projektové dny, workshopy, kroužky	2025-2028	Fondy EU – OPJAK, SK, IDZ	školy
	C.4.8 Popularizace polytechnického vzdělávání v MŠ, ZŠ, SŠ i VOŠ, a to jak u pedagogů, tak žáků	Stáže ve firmách pro pedagogické pracovníky i žáky Společné projekty žáků a zaměstnavatelů Exkurze, projektové dny, kroužky	2025-2028	Fondy EU – OPJAK, SK, IDZ	školy
	C.4.9 Podpora rozvoje vzdělávání pro udržitelný rozvoj	Centrum vzdělávání pro udržitelný rozvoj (centrum excelence)	2025-2028	Fondy EU – OPJAK, SK, IDZ	školy

PRACOVNÍ VERZE NÁVRHU Dlouhodobého záměru vzdělávání a rozvoje vzdělávací soustavy ve Středočeském kraji 2024-2028

	C.4.10 Podpora duševního zdraví žáků a učitelů a kvalitního klimatu ve školách	Semináře, kurzy Workshopy zaměřené na well-being ve škole Šetření klimatu škol zřizovaných Středočeským krajem	2024-2028	Fondy EU – OPJAK, SK, IDZ	Školy, VISK, ŠPZ
	C.4.11 Podpora zvyšování kvality přípravy budoucích učitelů a učitelek mateřských škol na SŠ a VOŠ	Semináře, workshopy, projektové dny	2025-2028	Fondy EU – OPJAK, SK, IDZ	školy
	C.4.12 Podpora zavádění moderních a inovativních metod vzdělávání	Projekty zjednodušeného vykazování („šablony“) zaměřené na inovativní vzdělávání žáků v SŠ Podpořené SŠ zřizované Středočeským krajem z prostředků kraje na vytvoření podmínek pro zavádění inovativních metod do výuky	2024-2028	Fondy EU – OPJAK, SK	
	C.4.13 Podpora zapojení středních škol zřizovaných Středočeským krajem (primárně s oborem Informační technologie) do projektu Haxagon	Zapojené střední školy	2024-2028	SK	
C.5 Podpora rozvoje a zvyšování kvality kariérového poradenství na středních školách	C.5.1 Zvýšení informovanosti o kariérovém poradenství	Web Středočeské kariérko	2025-2028	Fondy EU – OPJAK, SK, IDZ	VISK, školy
	C.5.2 Metodická podpora kariérového poradenství na základních školách a zvýšení informovanosti kariérových poradců	Semináře, kurzy, workshopy pro pedagogické pracovníky Aktivity Centra kariérového poradenství Web Středočeské kariérko	2024-2028	Fondy EU – OPJAK, SR, SK, IDZ	VISK
	C.5.3 Zvýšení a rozšíření kompetencí pedagogických pracovníků v oblasti kariérového poradenství	Semináře, kurzy, workshopy pro pedagogické pracovníky	2024-2028	Fondy EU – OPJAK, SR, SK, IDZ	Vzdělávací instituce – VISK, NPI

PRACOVNÍ VERZE NÁVRHU Dlouhodobého záměru vzdělávání a rozvoje vzdělávací soustavy ve Středočeském kraji 2024-2028

	C.5.4 Síťování kariérových poradců a jejich propojení se zaměstnavateli v regionu i rodiči s cílem vytvořit stabilní provázání pro systémovou spolupráci	Setkávání, vzdělávací a popularizační akce	2024-2028	Fondy EU – OPJAK, SR, SK, IDZ	VISK
C.6 Podpora prevence předčasných odchodů ze vzdělávání	C.6.1 Zvyšování kompetencí pedagogických pracovníků – výchovných poradců, speciálních pedagogů a asistentů pedagoga při identifikaci žáků ohrožených předčasnými odchody ze vzdělávání	Semináře, kurzy, workshopy pro pedagogické pracovníky	2024-2028	Fondy EU – OPJAK, SR, SK, IDZ	Vzdělávací instituce – VISK, NPI
	C.6.2 Mapování příkladů dobré praxe identifikace žáků ohrožených předčasnými odchody ze vzdělávání a jejich sdílení	Evaluace realizovaných akcí	2025-2028	Fondy EU – SR, IDZ	Vzdělávací instituce – VISK, NPI
	C.6.3 Podpora spolupráce školy, školského poradenského zařízení a rodiny	Projekty zjednodušeného vykazování („šablony“) zaměřené na podporu spolupráce školy s rodinou a školského poradenského zařízení	2024-2028	Fondy EU – OPJAK	školy, ŠPZ

D. Podpora a rozvoj pedagogických a nepedagogických pracovníků

Opatření	Klíčová aktivita	Kritéria	Termín	Zdroj financování	Spolugesce
D.1 Podpora rozvoje pedagogických pracovníků a dalších pracovníků ve vzdělávání	D.1.1 Podpora dalšího vzdělávání pedagogických pracovníků včetně oblasti moderních a inovativních metod výuky a hodnocení	Projekty zjednodušeného vykazování („šablony“) zaměřené na profesní rozvoj pracovníků ve vzdělávání	2024-2028	Fondy EU – OPJAK, SR, SK, IDZ	školy, VISK, NPI

PRACOVNÍ VERZE NÁVRHU Dlouhodobého záměru vzdělávání a rozvoje vzdělávací soustavy ve Středočeském kraji 2024-2028

		Akce zaměřené na formativní hodnocení pro školy zřizované Středočeským krajem Semináře, kurzy, workshopy			
	D.1.2 Podpora rozvoje kompetencí a gramotností pro pedagogické pracovníky	Semináře, kurzy, workshopy	2024-2028	Fondy EU – OPJAK, SR	VISK
	D.1.3 Podpora jazykového vzdělávání a zahraničních mobilit a stáží pedagogických pracovníků	Školy zapojené do programu mobilit pedagogů (Erasmus+ apod.)	2024-2028	EU	školy
	D.1.4 Podpora rozvoje kompetencí dalších pracovníků ve vzdělávání	Semináře, kurzy, workshopy pro další pracovníky ve vzdělávání	2024-2028	SR	VISK
D.2 Rozvoj kompetencí ředitelů škol a školských zařízení	D.2.1 Metodické vedení ředitelů škol a školských zařízení	Semináře, kurzy, workshopy pro ředitele	2024-2028	Fondy EU – OPJAK, SK	VISK
	D.2.2 Vzdělávání ředitelů škol a školských zařízení nejen v pedagogickém leadershipu a manažerských kompetencích	Semináře, kurzy, workshopy pro ředitele	2024-2028	Fondy EU – OPJAK, SK, SR, IDZ	Vzdělávací instituce – NPI, VISK
D.3 Podpora mentoringu začínajících ředitelů škol a školských zařízení zřizovaných Středočeským krajem	D.3.1 Zajištění mentoringu začínajících ředitelů škol a školských zařízení zřizovaných Středočeským krajem	Počet realizovaných mentoringů	2024-2028	SK	VISK

E. Rovný přístup a efektivní podpora pro všechny děti, žáky a studenty bez rozdílů					
Opatření	Klíčová aktivita	Kritéria	Termín	Zdroj financování	Spolugesce
E.1 Rozvoj potenciálu každého dítěte, žáka a studenta bez rozdílů	E.1.1 Zvyšování kompetencí pedagogických pracovníků v rozvíjení potenciálu každého žáka	Semináře, kurzy, workshopy	2024-2028	Fondy EU – OPJAK, SR, IDZ	školy, VISK, NPI

PRACOVNÍ VERZE NÁVRHU Dlouhodobého záměru vzdělávání a rozvoje vzdělávací soustavy ve Středočeském kraji 2024-2028

	(podpora talentu, práce s heterogenní skupinou atd.)				
	E.1.2 Zajištění dostatečných kapacit speciálních tříd, škol a oborů středního vzdělání pro děti a žáky se speciálními vzdělávacími potřebami	Počet míst ve vztahu k demografickému vývoji	2024-2028	Fondy EU – OPJAK, SR	VISK
	E.1.3 Podpora individualizované péče o děti, žáky s nízkým socioekonomickým statutem	Semináře, kurzy, workshopy pro pedagogické pracovníky Podpořené děti, žáci v rámci projektu Obědy do škol	2024-2028	Fondy EU – OPJAK, OP Zaměstnanost plus	Vzdělávací instituce – VISK, NPI, školy
	E.1.4 Podpora identifikace nadaných žáků a následná podpora jejich rozvoje	Semináře, kurzy, workshopy, Projektové dny, kroužky, expedice a další akce pro nadané žáky	2024-2028	Fondy EU – OPJAK, SK, SR, IDZ	Vzdělávací instituce – VISK, NPI, školy, ŠPZ
	E.1.5 Podpora uplatňování různých metod a forem práce cílených na rozvoj talentu žáka	Akce ke sdílení dobré praxe pro pedagogické pracovníky, diagnostika a testování talentů	2025-2028	Fondy EU – OPJAK, SK, SR, IDZ	ŠPZ
	E.1.6 Podpora nadaných žáků ze škol zřizovaných Středočeským krajem zapojených do programů Centra pro talentovanou mládež finančním příspěvkem z rozpočtu Středočeského kraje	Podpořené žáci Výše poskytnuté podpory	2024-2028	SK	školy, CTM
E.2 Zvyšování kvality poradenských služeb	E.2.1 Zlepšení provázanosti poradenských služeb ve školských poradenských zařízeních a školských poradenských pracovištích	Semináře, kurzy, workshopy Adaptační kurz pro pracovníky školských poradenských pracovišť a školských poradenských zařízení k nastavení spolupráce a sdílení zkušeností	2025-2028	Fondy EU – OPJAK, SK, SR, IDZ	PPP

PRACOVNÍ VERZE NÁVRHU Dlouhodobého záměru vzdělávání a rozvoje vzdělávací soustavy ve Středočeském kraji 2024-2028

		Setkávání a sdílení dobré praxe (platforma)			
	E.2.2 Rozšíření portfolia služeb poradenských služeb s ohledem na nejnovější trendy v oblastech diagnostiky a intervence	Standardizované testy a diagnostické materiály	2025-2028	Fondy EU – OPJAK, IDZ	ŠPZ
	E.2.3 Zvyšování a rozšiřování odborných kompetencí pracovníků školských poradenských zařízení a školních poradenských pracovišť v oblasti diagnostiky a intervence včetně jejich supervize	Vzdělávací akce pro pracovníky ŠPZ a ŠPP zaměřené na diagnostiku dětí, žáků a studentů, propojení rodiny a školy, základy duševního zdraví, práce s dětskou skupinou Supervize a koučink (skupinové či týmové)	2025-2028	Fondy EU – OPJAK, IDZ	PPP

F. Prevence a náhradní výchovná péče					
Opatření	Klíčová aktivita	Kritéria	Termín	Zdroj financování	Spolugesce
F.1 Zvýšení dostupnosti a zkvalitnění primární prevence rizikového chování	F.1.1 Podpora vzdělávání v problematice primární prevence	Semináře, kurzy, workshopy Krajské projekty primární prevence	2024-2028	Fondy EU – OPJAK, SR, SK, IDZ	školy, VISK
	F.1.2 Podpora pravidelných metodických setkání	Metodická setkání krajského metodika prevence s metodiky prevence z PPP Metodická setkání metodiků prevence z PPP se školními metodiky	2024-2028	SK	PPP, školy
	F.1.3 Podpora aktivit zaměřených na třídní a školní klima	Semináře, kurzy, workshopy, supervize Podpořené třídy Krajské projekty primární prevence	2024-2028	Fondy EU – OPJAK, SR, SK, IDZ	školy, VISK
	F.1.4 Finanční podpora primární prevence rizikového chování v rámci dotačního programu Středočeského kraje	Podpořené projekty Výše poskytnuté podpora	2024-2028	SK	

PRACOVNÍ VERZE NÁVRHU Dlouhodobého záměru vzdělávání a rozvoje vzdělávací soustavy ve Středočeském kraji 2024-2028

	F.1.5 Finanční podpora škol a školských zařízení zřizovaných Středočeským krajem v oblasti primární prevence rizikového chování	Podpořené školy a školská zařízení Výše poskytnutých příspěvků	2024-2028	SK	
	F.1.6 Podpora zvýšení bezpečnosti ve školách a školských zařízeních	Semináře, kurzy, workshopy zaměřené na postupy při mimořádných bezpečnostních událostech	2024-2028	MV ČR, SK	MV ČR
F.2 Zvyšování kvality ústavní a ochranné výchovy	F.2.1 Podpora efektivní spolupráce zařízení poskytujících ústavní a ochrannou výchovu s OSPOD	Společná setkání ředitelů DD a vedoucích OSPOD	2024-2028	Fondy EU – OPJAK, SK	VISK
	F.2.2 Deinstitucionalizace a transformace dětských domovů	Bytové jednotky	2024-2028	Fondy EU – NPO, SK, SR	Vzdělávací instituce – NPI, VISK
	F.2.3 Tematická setkávání ředitelů, pracovníků dětských domovů	Setkání	2024-2028	SK	VISK
	F.2.4 Podpora vzdělávání pracovníků školských zařízení ústavní	Tematicky zaměřené vzdělávací akce	2024-2028	SR, SK	VISK

G. Systémová podpora a řízení škol					
Opatření	Klíčová aktivita	Kritéria	Termín	Zdroj financování	Spolugesce
G.1 Koordinace spolupráce aktérů vzdělávací politiky v kraji	G.1.1 Setkávání ředitelů škol a školských zařízení, realizátorů MAP a dalších aktérů ve vzdělávání	Setkávání a sdílení dobré praxe (platforma)	2024-2028	Fondy EU – OPJAK, SK, IDZ	VISK
G.2 Zefektivnění činnosti škol a školských zařízení	G.2.1 Metodická podpora aktérům v jednotlivých segmentech vzdělávání v kraji	Setkání Poskytnuté konzultace zřizovatelům, pracovníkům obcí a vedení škol a školských zařízení	2024-2028	SK, SR	

H. Vzdělávání v celoživotní perspektivě					
Opatření	Klíčová aktivita	Kritéria	Termín	Zdroj financování	Spolugesce
H.1 Propojování formálního, zájmového a neformálního vzdělávání a informálního učení	H.1.1 Podpora aktivit vedoucích k propojování všech složek vzdělávání a učení	Aktivity (metodika, informace)	2024-2028	Fondy EU – OPJAK, SR,	školy
	H.2.1 Podpora soutěží, přehlídek a projektů dětí, žáky, studenty	Soutěže, přehlídky a projekty	2024-2028	SR, SK, školy	
H.2 Rozvoj potenciálu každého jednotlivce	H.2.2 Podpora dobrovolnictví žáků a studentů ze škol a školských zařízení zřizovaných Středočeským krajem zapojených do programů DofE finančním příspěvkem z rozpočtu Středočeského kraje	Zapojené školy a školská zařízení do projektu DofE	2024-2028	SK	DofE
	H.3.1 Podpora středních škol v poskytování dalšího vzdělávání, tvorbě nových programů dalšího vzdělávání ve spolupráci se zaměstnavateli	Zapojené střední školy	2024-2028	Fondy EU – OPJAK, OP Zaměstnanost plus, SR	NPI, zaměstnavatelé
H.3 Vytváření podmínek pro další vzdělávání občanů	H.3.2 Zvyšování informovanosti o možnostech uznávání profesních kvalifikací	Vzdělávací akce	2024-2028		školy, NPI, zaměstnavatelé
	H.3.3 Podpora kurzů k získání základního vzdělání	Realizované kurzy	2024-2028		školy

Přílohy

Příloha č. 1 Vyhodnocení dosaženého stavu a naplňování Dlouhodobého záměru vzdělávání a rozvoje vzdělávací soustavy v kraji 2020–2024

Příloha č. 2 Analýza vzdělávací soustavy v kraji

Příloha č. 3 Vývoj počtu mladistvých ve věkové skupině 15–18 let podle okresů a počty žáků v posledních ročnících základních škol podle okresů

Příloha č. 4 Vzdělávání ve školách a školských zařízeních, které zřizuje Středočeský kraj

Příloha č. 5 Analýza potřeb na školách ve Středočeském kraji

Seznam použité literatury

Dlouhodobý záměr vzdělávání a rozvoje vzdělávací soustavy České republiky 2023-2027, MŠMT, Praha 2023

Dlouhodobý záměr vzdělávání a rozvoje vzdělávací soustavy ve Středočeském kraji 2020-2024

Nezaměstnanost absolventů škol se středním a vyšším odborným vzděláním 2019, NÚV, Praha 2019

Nezaměstnanost absolventů škol se středním a vyšším odborným vzděláním – 2020, NPI ČR, Praha 2020

Nezaměstnanost absolventů škol se středním a vyšším odborným vzděláním – 2021, NPI ČR, Praha 2021

Nezaměstnanost absolventů škol se středním a vyšším odborným vzděláním – 2022, NPI ČR, Praha 2022

Nezaměstnanost absolventů škol se středním a vyšším odborným vzděláním – 2023, NPI ČR, Praha 2023

Statistická ročenka Středočeského kraje 2023, ČSÚ, Praha 2023

Středočeský kraj: Analytický podklad pro tvorbu dlouhodobého záměru v kraji, MŠMT, 2023

Vyhláška č. 15/2005, kterou se stanoví náležitosti dlouhodobých záměrů a výročních zpráv, ve znění pozdějších předpisů

Výroční zpráva o stavu a rozvoji vzdělávací soustavy ve Středočeském kraji za školní rok 2020/2021

Výroční zpráva o stavu a rozvoji vzdělávací soustavy ve Středočeském kraji za školní rok 2021/2022

Zákon č. 561/2004 Sb., o předškolním, základním, středním, vyšším odborném a jiném vzdělávání (školský zákon), ve znění pozdějších předpisů

Dále byly jako zdroj informací použity některé internetové stránky (např. Ministerstva školství, mládeže a tělovýchovy České republiky, Českého statistického úřadu, Ministerstva práce a sociálních věcí České republiky).

Seznam zkratek

Bude doplněno.