

VÝSLEDKY
HODNOTÍCÍCH DOTAZNÍKŮ PREVENCE
RIZIKOVÉHO CHOVÁNÍ NA ŠKOLÁCH
VE STŘEDOČESKÉM KRAJI
ve školním roce 2016/2017



Středočeský kraj

Zpracovala: Bc. Martina Šebková – Odbor školství, sebkova@kr-s.cz, tel: 257 280 314

Březen 2018

Obsah

1. Úvod	3
2. Statistika návratnosti dotazníkového šetření.....	5
3. Školní metodik prevence	6
4. Minimální preventivní program	10
5. Financování.....	12
6. Práce s dalšími cílovými skupinami	13
7. Specifická prevence – evidence typů a míry rizikového chování na škole ve školním roce	15
8. Závěr	16

1. Úvod

Hromadným zpracováním dat z jednotlivých škol získává Odbor školství ucelenější pohled na problematiku prevence rizikového chování na školách a zároveň porovnáním dat za již šest uplynulých školních roků lze odvodit tendence ve vývoji rizikového chování dětí a mládeže ve školách. K silným stránkám kraje v oblasti primární prevence rizikového chování dětí a mládeže patří jednotný způsob hodnocení primární prevence ve školách formou online dotazníků. Dotazníkové šetření vychází z koncepce minimálního preventivního programu (MPP) a získáváme tím cenné informace z terénu, které jsou podkladem pro koncepční materiály kraje v oblasti prevence rizikového chování, např. jaké oblasti ve vzdělávání školních metodiků prevence (ŠMP) posílit a v neposlední řadě i obraz o finančním zabezpečení dané problematiky (odměňování ŠMP, zdroje financování). **Online dotazník v žádném případě nenahrazuje evaluaci MPP**, kterou školy tvoří jako součást svých výročních zpráv.

Mapování prevence rizikového chování ve školním roce 2016/2017 proběhlo prostřednictvím on-line „Systému výkaznictví preventivních aktivit ve školách“. Jedná se o systém, který byl vytvořen v rámci projektu s názvem „Implementace a evaluace minimálního preventivního programu, systémových nástrojů ve vzdělávání a vytvoření sběrného systému v oblasti prevence rizikového chování pro pracovníky škol a školských zařízení na celostátní úrovni“ (VYNŠPI2) a je Ministerstvem školství, mládeže a tělovýchovy ve spolupráci s Národním ústavem pro vzdělávání zaváděn do praxe. Vychází z koncepce preventivního programu školy a je jednotným pro všechny školy v České republice. Termín pro vyplňování dotazníků byl pro příslušný školní rok 2016/2017 do 31. 10. 2017. Školy jej vyplnily na webovém odkazu www.preventivni-aktivity.cz a přihlásily se do něj prostřednictvím IČO a údajů školy.

Dále mají samozřejmě na základě přihlašovacích údajů vstup do systému i oblastní metodici prevence z pedagogicko-psychologické poradny a Krajský školský koordinátor prevence, který má k dispozici statistiky za celý Středočeský kraj nebo i za jednotlivé okresy.

Dotazník se pro školní rok 2016/2017 skládal ze **sedmi částí**, a to:

- 1. část:** Školní metodik prevence
- 2. část:** Specifická prevence - preventivní témata obsažená ve školním vzdělávacím programu
- 3. část:** Specifická prevence – preventivní programy
- 4. část:** Nеспецифická prevence
- 5. část:** Práce s dalšími cílovými skupinami (např. pedagogy, rodiči aj.) ve školním roce

6. část: Specifická prevence – evidence typů a míry rizikového chování na škole ve školním roce

7. část: Kvalitativní hodnocení školního roku.

Podrobné ukazatelé jsou uvedeny souhrnně v příloze (Statistiky pro školní rok 2016/2017) tohoto dokumentu.

Poděkování patří všem pedagogům (ředitelům, školním metodikům prevence, výchovným poradcům), kteří se zúčastnili online hodnocení primární prevence ve školách ve Středočeském kraji, za jejich čas a podnětné připomínky. Dále děkujeme i oblastním metodikům prevence v pedagogicko-psychologických poradnách Středočeského kraje, kteří dotazník distribuovali a poskytovali školám metodickou podporu.

2. Statistika návratnosti dotazníkového šetření

V šestém ročníku sběru dat za školní rok 2016/2017 bylo doručeno pouze **272 odpovědí**, což je o 230 odpovědí méně než v předešlém školním roce. Celková návratnost je pro tento ročník neuspokojivá. Tento trend samozřejmě je přičítán tomu, že došlo ke změně v nástroji mapování, kdy pro školní rok 2016/2017 byl poprvé využit on-line systém výkaznictví – www.preventivni-aktivity.cz.

Tabulka 1 - počty škol, které výkazy uzavřely

Benešov	36	
Beroun	34	
Kladno	17	
Kolín	52	
Kutná Hora	23	
Mělník	9	
Mladá Boleslav	14	
Nymburk	17	
Praha - východ	22	
Příbram	22	
Rakovník	26	

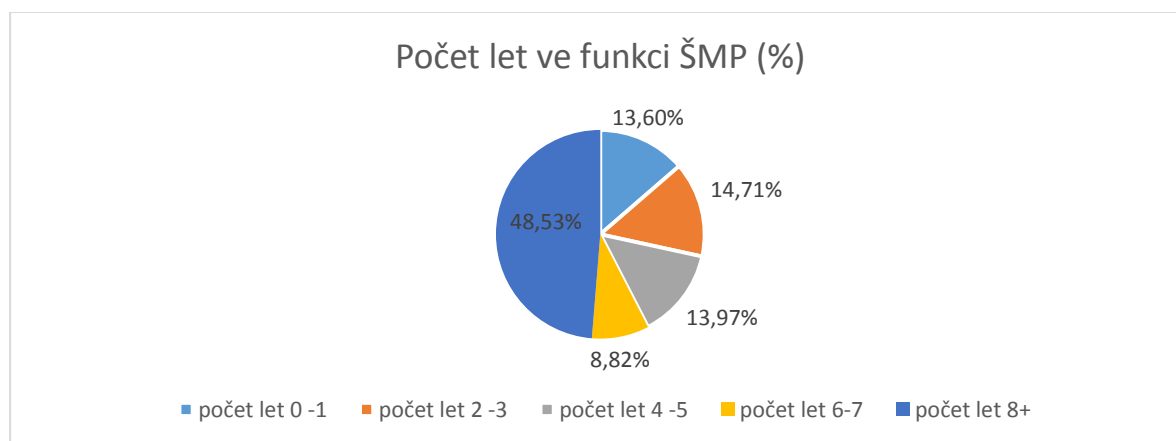
3. Školní metodik prevence

Role školního metodika prevence je klíčová v rámci prevence rizikového chování na školách. Standardní činnosti školního metodika prevence jsou vymezeny ve vyhlášce č. 72/2005 Sb., o poskytování poradenských služeb ve školách a školských poradenských zařízeních, ve znění pozdějších předpisů.

Školní metodik prevence zejména koordinuje tvorbu a kontroluje realizaci preventivního programu školy, metodicky vede pedagogické pracovníky školy v oblasti prevence rizikového chování a koordinuje vzdělávání těchto pracovníků.

Otázka: Počet let ve funkci ŠMP.

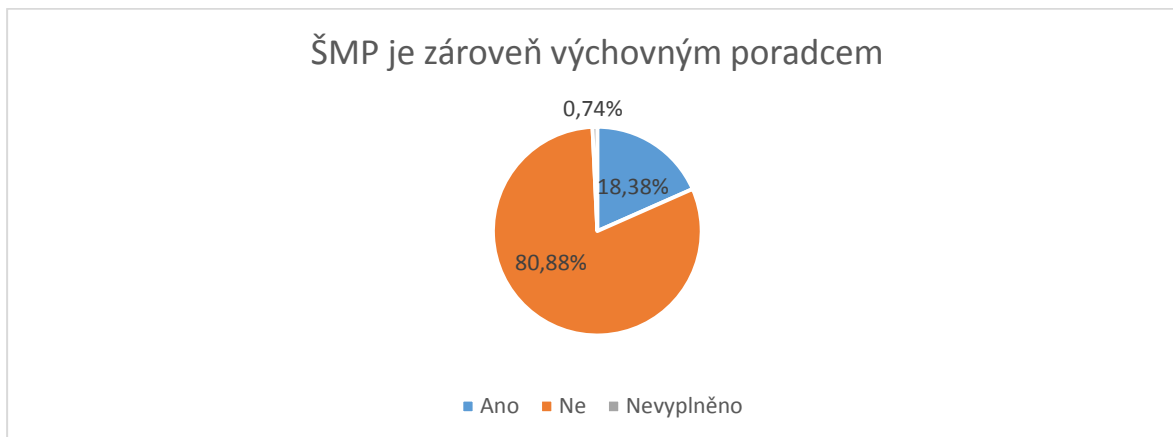
Obrázek 1- počet let ve funkci ŠMP



Otázka: Je funkce školního metodika prevence sloučena s funkcí výchovného poradce?

Na některých školách (18 %) je funkce školního metodika prevence sloučena i s funkcí výchovného poradce. Toto zjištění nehodnotíme, protože jsme si vědomi podmínek každé školy, kdy sloučení funkcí má často opodstatněný a vyhovující rámec.

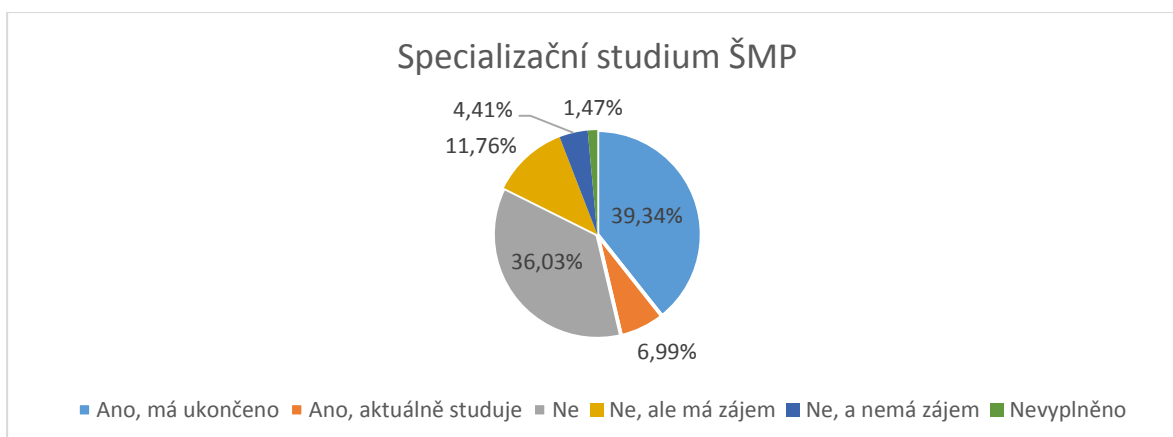
Obrázek 2 - ŠMP je zároveň výchovným poradcem



Otázka: Má školní metodik prevence dokončené specializační studium pro školní metodiky prevence?

Celkem 107 škol (39 %) z celkového počtu 272 uvedlo, že jejich školní metodik prevence má dokončené specializační studium. Stále je vysoké procento školních metodiků, kteří neabsolvovali specializační studium vztahující se k pozici školního metodika prevence. Dle vyhlášky č. 317/2005 Sb., § 9 odst. 1, písm. c) získává absolvent tímto studiem 250 hodin další kvalifikační předpoklady pro výkon specializovaných činností v oblasti prevence sociálně patologických jevů.

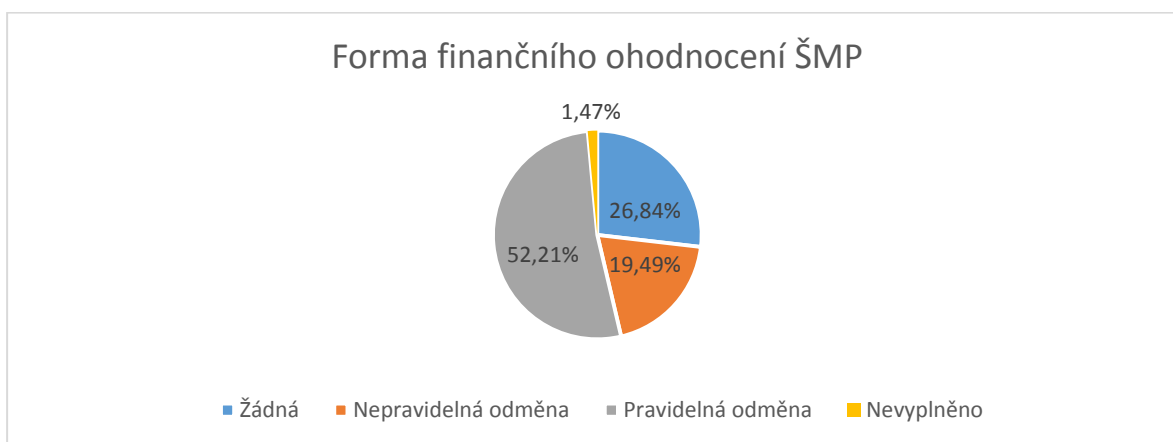
Obrázek 3 - specializační studium ŠMP



Otázka: Je součástí výplaty školního metodika prevence odměna za tuto funkci?

Ze získaných hodnot plyne, že 27 % školních metodiků prevence nemá součástí výplaty odměnu za výkon této funkce. Pedagogickému pracovníkovi, který vedle přímé pedagogické činnosti vykonává také specializované činnosti, k jejichž výkonu jsou nezbytné další kvalifikační předpoklady, se poskytuje příplatek ve výši 1 000,00 Kč až 2 000,00 Kč měsíčně.

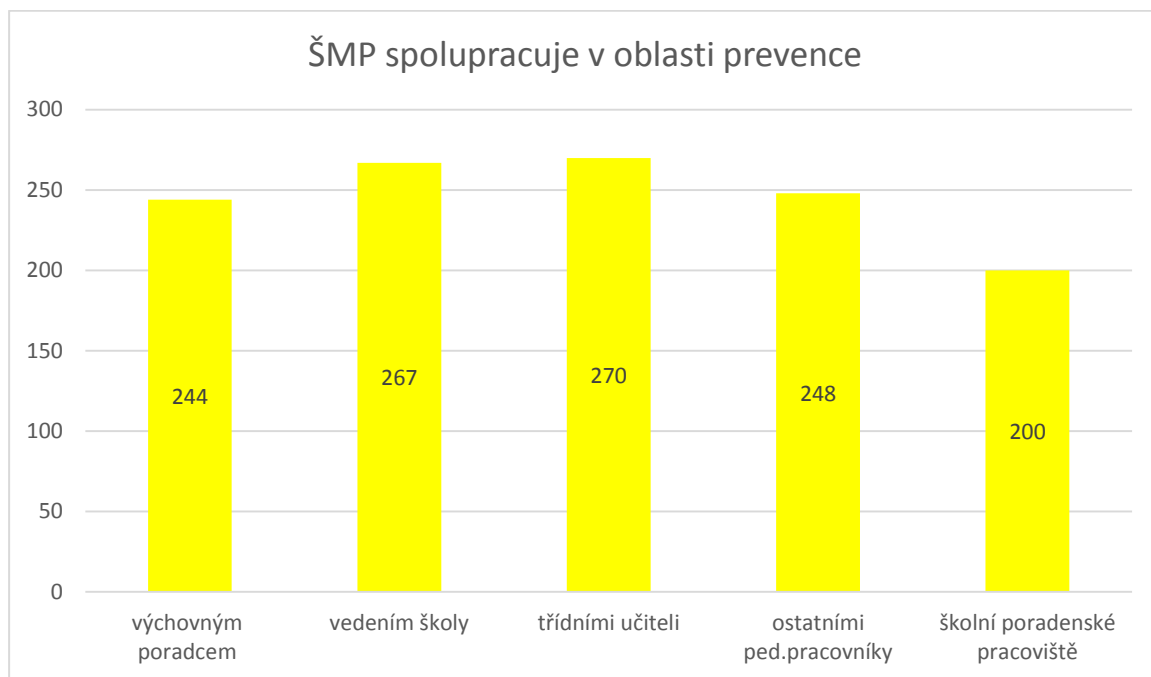
Obrázek 4 - forma finančního ohodnocení ŠMP



Otázka: S kým spolupracuje ŠMP v oblasti prevence.

Školní metodik prevence nejčastěji v rámci své činnosti spolupracuje s třídními učiteli a dále s vedením školy, s ostatními pedagogickými pracovníky, výchovným poradcem a členy školního poradenského pracoviště (speciální pedagog, školní psycholog).

Obrázek 5 - spolupráce ŠMP v oblasti prevence



Poznámka: tato otázka umožňuje vybrat více odpovědí

Ze šetření vyplývá, že k předávání informací pedagogickému sboru v oblasti prevence dochází nejčastěji ústní formou na pedagogické radě a dále při individuálních konzultacích poskytnutých přímo pedagogickým pracovníkům.

4. Minimální preventivní program

Těžiště strategie prevence rizikového chování ve školách a školských zařízeních představuje MPP, který patří mezi základní systémové prvky v realizaci preventivních aktivit v základních a středních školách. MPP je konkrétní dokument školy zaměřený zejména na výchovu a vzdělávání žáků ke zdravému životnímu stylu, na jejich osobnostní a emočně sociální rozvoj a komunikační dovednosti. Preventivní program je založen na podpoře vlastní aktivity žáků, pestrosti forem preventivní práce s žáky, zapojení celého pedagogického sboru školy a spolupráci se zákonnými zástupci nezletilých žáků školy. Preventivní program školy je zpracováván na jeden školní rok školním metodikem prevence, podléhá kontrole České školní inspekce, je vyhodnocován průběžně a na závěr školního roku je hodnocena kvalita a efektivita zvolených strategií primární prevence. Dané hodnocení je součástí výroční zprávy o činnosti školy.

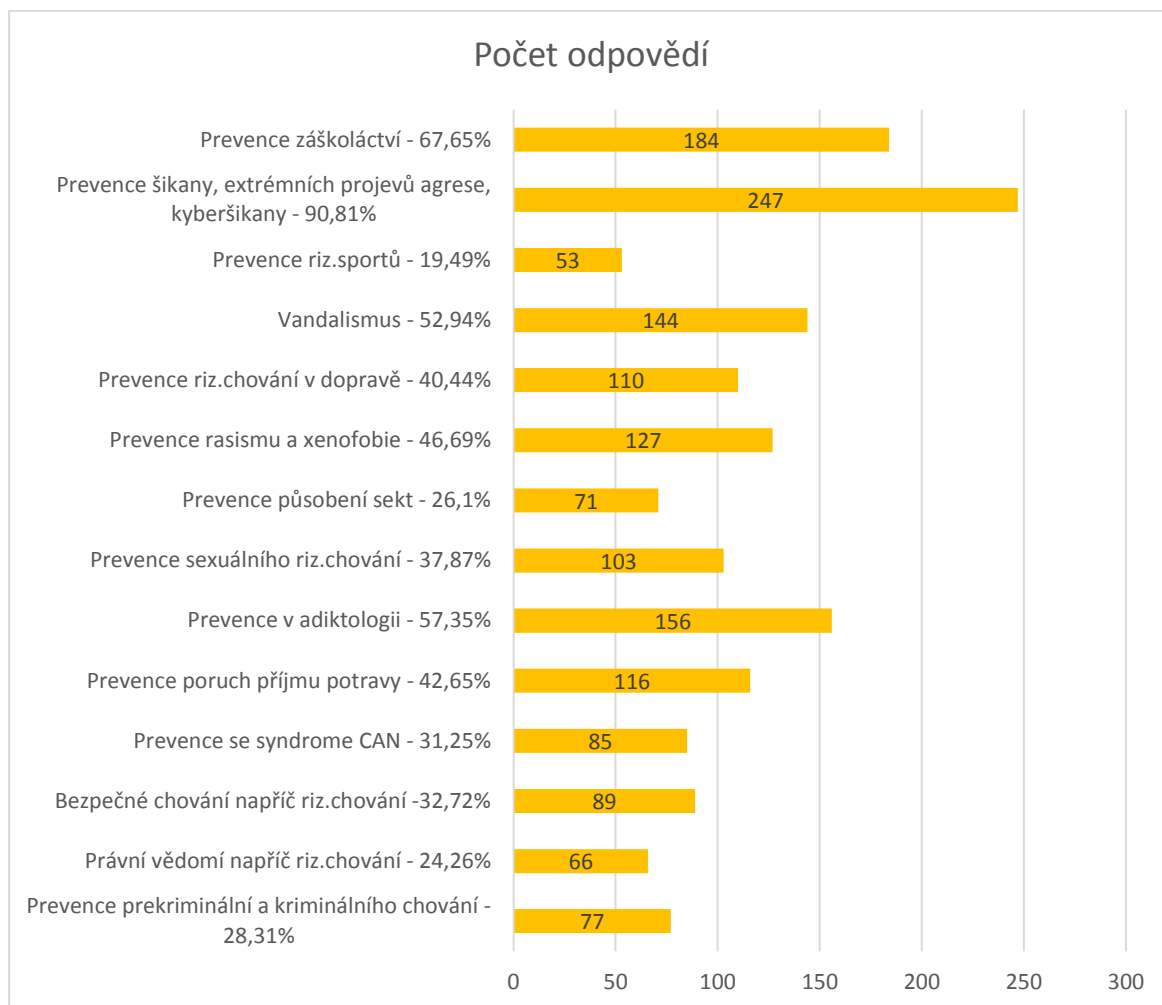
Z dotazníkového šetření vyplývá, že většina dotazovaných škol vypracovává preventivní program školy na základě vyhodnocení předchozího školního roku a u většiny spolupracuje více pedagogů (63 %).

Koncovým realizátorem preventivního programu je nejvíce školní metodik prevence. Program je nejčastěji hrazen z rozpočtu školy (33 %) a je realizován interaktivní formou (např. práce se skupinou, zážitkový program, terénní program).

Otázka: Má škola vytvořeny vlastní Programy proti následujícím typům rizikového chování včetně Krizového plánu?

Nejčastěji školy mají zpracovány dokumenty k prevenci šikany a extrémních projevů agrese a kyberšikany.

Obrázek 6 - programy proti rizikovému chování včetně Krizového plánu



Poznámka: tato otázka umožňuje více odpovědí

5. Financování

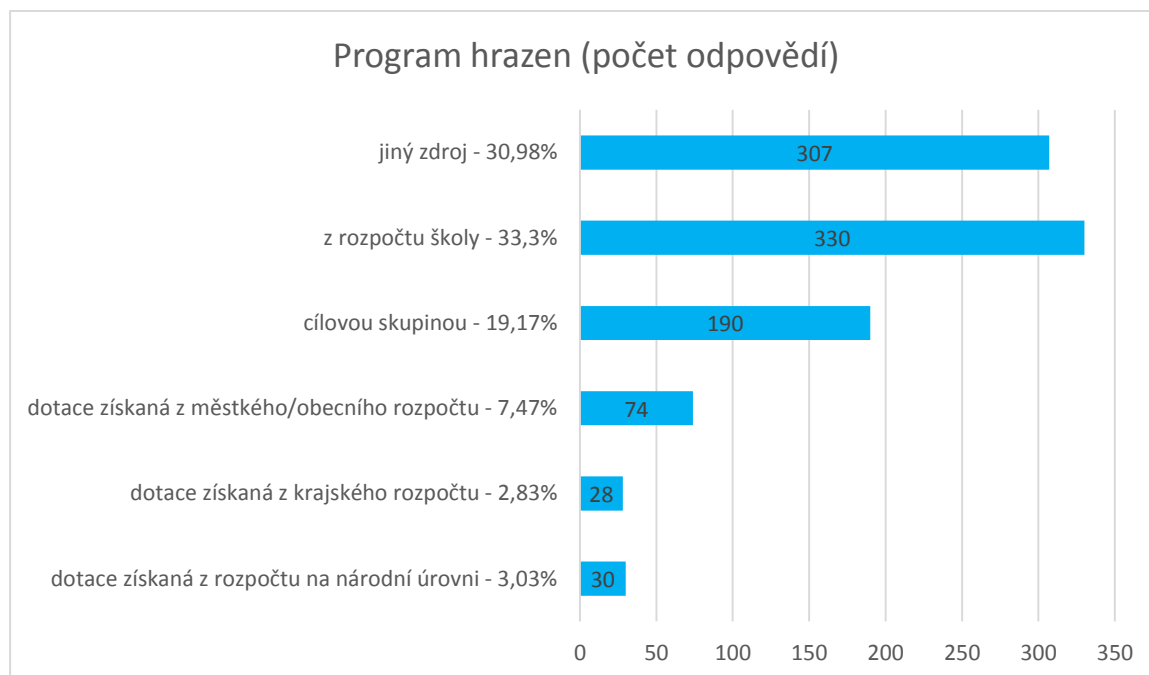
Z řad školních metodiků prevence, ostatně jako v dalších oblastech školství, zaznívají stížnosti na nedostatek finančních prostředků a zároveň žádosti o navýšení prostředků do škol přímo určených na primární prevenci.

Krajský úřad Středočeského kraje každoročně vyhlašuje dotační program “Podpora primární prevence” v rámci **Fondu vzdělávání, sportu, volného času a primární prevence**. Případní zájemci o dotaci se mohou obracet přímo na garanta fondu z oddělení mládeže a sportu. Bližší informace jsou zveřejněné na úřední desce a webových stránkách Krajského úřadu Středočeského kraje.

Dalším zdrojem financování je **dotační řízení Ministerstva školství, mládeže a tělovýchovy ČR**. Bližší informace jsou zveřejněné na webových stránkách ministerstva i kraje.

Podrobné informace o grantovém řízení Středočeského kraje i dotačního řízení MŠMT předává krajská koordinátorka prevence oblastním metodikům prevence na pravidelných pracovních setkáních, která jsou vždy v jarním a podzimním termínu na Krajském úřadě Středočeského kraje. Oblastní metodici prevence pak informace předávají na pravidelných schůzkách školním metodikům prevence ze své oblasti.

Obrázek 7 - finanční prostředky na realizaci Programu



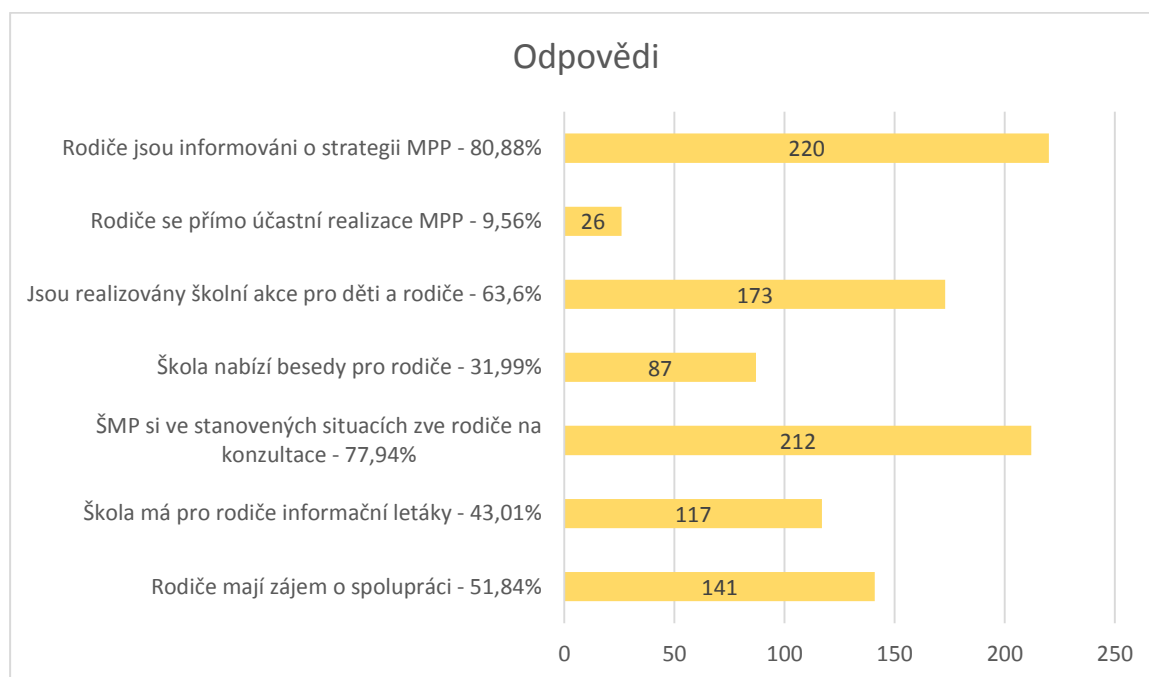
Poznámka: možno více odpovědí

6. Práce s dalšími cílovými skupinami

V rámci preventivních aktivit školy pracují i se skupinou rodičů. Pokud jde o spolupráci s rodiči v oblasti prevence rizikového chování, jsou rodiče o aktivitách informováni ve strategiích MPP, dále je v době konzultačních hodin nebo po domluvě i v jiných termínech k dispozici školní metodik prevence, školní psycholog a výchovný poradce, kteří řeší problémy individuálně s případnou pomocí externích odborných pracovišť. Řada škol připravila pro rodiče odborné přednášky s tematikou prevence rizikového chování.

Otázka: Jakou formou s nimi probíhá spolupráce a informovanost?

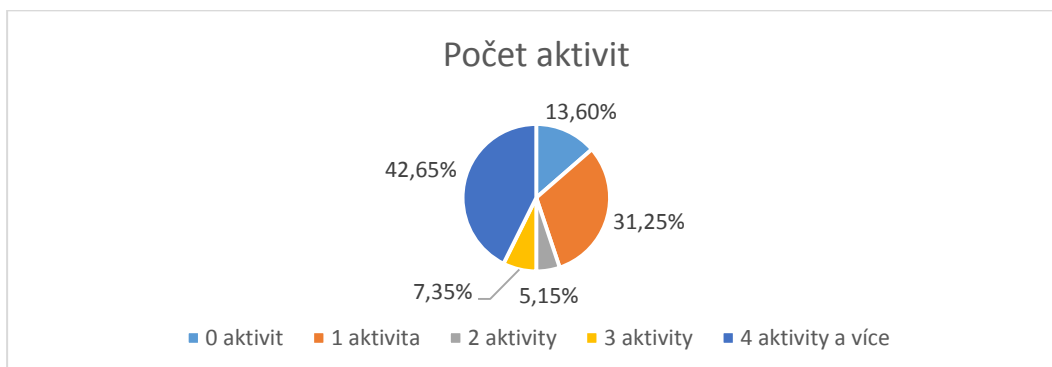
Obrázek 8 - spolupráce s rodiči



Poznámka: Tato otázka umožňuje více odpovědí.

Spolupráci s rodiči realizují školy i v rámci nespécifické prevence, kdy probíhají ve školách další akce, sportovní a společné kulturní aktivity rodičů a dětí (projektové dny, trhy, výstavy atd.) Patří sem všechny aktivity, které podporují zdravý životní styl a osvojování si pozitivního sociálního chování prostřednictvím smysluplného využívání volného času.

Obrázek 9 - počet aktivit nespecifické prevence na školu



Dále školy v oblasti primární prevence využívají služeb i nestátních neziskových organizací. Zpravidla jsou to organizace, se kterými školy mají navázanou dlouhodobou spolupráci. Na webových stránkách Národního institutu pro vzdělávání je on-line seznam certifikovaných programů. Umožňuje přehledné vyhledávání programů, které mají platný certifikát odborné způsobilosti poskytovatelů programů primární prevence rizikového chování – viz odkaz (<http://www.nuv.cz/t/pracoviste-pro-certifikace/novy-on-line-katalog-certifikovanych-programu>).

7. Specifická prevence – evidence typů a míry rizikového chování na škole ve školním roce

Specifickou primární prevencí jsou aktivity a programy, které jsou specificky zaměřeny na předcházení a omezování výskytu jednotlivých forem rizikového chování žáků. Odborníci z oblasti primární prevence kladou důraz na efektivní primární prevenci, tj. na programy kontinuální a komplexní, interaktivní v menších skupinách, zaměřené na vytváření dobrého klimatu ve třídě a skupině a především na programy, které pomáhají žákům odolávat sociálnímu tlaku, na zkvalitnění komunikace, osvojování a rozvoj sociálně emočních dovedností a kompetencí.

Celkový souhrn, resp. evidence typů a míry rizikového chování je uveden v části 6 „Statistiky pro školní rok 2016/2017“, který je nedílnou přílohou vyhodnocení. Nejčastějším typem rizikového chování je záškoláctví, a to v 1875 případech, druhým nejčastějším typem je kouření, a to v 1291 případech, což koresponduje i se zjištěními z předchozích let.

8. Závěr

Středočeský kraj pro zmapování prevence rizikového chování využil on-line systém – www.preventivni-aktivity.cz poprvé. Tento nástroj využívají i další kraje. Na základě podnětů a připomínek od škol a od oblastních metodiků, došlo pro další roky k úpravám v dotazníku. Již pro následující školní rok byla vypuštěna část, která byla věnována nespécifické primární prevenci, kde bylo velmi složité vypovídajícím způsobem uvést počty programů.

Středočeský kraj i pro další roky bude využívat tento nástroj a ve spolupráci s Národním institutem pro vzdělávání pracovat na zavádění systému do praxe k využití oblastními a školními metodiky prevence.

Pozn. Hodnocení a evaluaci MPP školy stále musí zpracovat. Na podkladě školského zákona musí ředitel školy jedenkrát za rok dokládat výroční zprávu o činnosti svému zřizovateli a její součástí je povinně evaluace primární prevence na škole.

SEZNAM TABULEK

TABULKA 1 - POČTY ŠKOL, KTERÉ VÝKAZY UZAVŘELY 5

SEZNAM OBRÁZKŮ

OBRÁZEK 1- POČET LET VE FUNKCI ŠMP	6
OBRÁZEK 2 - ŠMP JE ZÁROVEŇ VÝCHOVNÝM PORADCEM	7
OBRÁZEK 3 - SPECIALIZAČNÍ STUDIUM ŠMP	7
OBRÁZEK 4 - FORMA FINANČNÍHO OHODNOCENÍ ŠMP	8
OBRÁZEK 5 - SPOLUPRÁCE ŠMP V OBLASTI PREVENCE.....	9
OBRÁZEK 6 - PROGRAMY PROTI RIZIKOVÉMU CHOVÁNÍ VČETNĚ KRIZOVÉHO PLÁNU	11
OBRÁZEK 7 - FINANČNÍ PROSTŘEDKY NA REALIZACI PROGRAMU	12
OBRÁZEK 8 - SPOLUPRÁCE S RODIČI	13
OBRÁZEK 9 - POČET AKTIVIT NESPECIFICKÉ PREVENCE NA ŠKOLU	14