

VÝSLEDKY
HODNOTÍCÍCH DOTAZNÍKŮ PREVENCE
RIZIKOVÉHO CHOVÁNÍ NA ŠKOLÁCH
VE STŘEDOČESKÉM KRAJI
ve školním roce 2014/2015

Středočeský kraj

PODĚKOVÁNÍ

Děkujeme všem pedagogům (ředitelům, školním metodikům prevence, výchovným poradcům), kteří se zúčastnili online hodnocení primární prevence ve školách ve Středočeském kraji za jejich čas a podnětné připomínky. Ve školním roce 2014/2015 byla opět návratnost dotazníků velmi uspokojivá, za což patří všem zúčastněným poděkování.

Děkujeme všem oblastním metodikům prevence v pedagogicko-psychologických poradnách Středočeského kraje, kteří dotazník do škol distribuovali a poskytovali školám metodickou podporu.

Zpracovala:

Bc. Martina Šebková – referentka oddělení prevence a koncepce, sebkova@kr-s.cz,

tel: 257 280 314, ve spolupráci s oddělením mládeže a sportu.

ÚVOD

Cíl Odboru školství, mládeže a sportu o sjednocení hodnocení minimálních preventivních programů ve školách byl splněn. Hromadným zpracováním dat z jednotlivých škol jsme získali ucelenější pohled na problematiku prevence rizikového chování na školách a zároveň porovnáním dat za čtyři uplynulé školní roky lze odvodit tendence ve vývoji rizikového chování dětí a mládeže ve škole.

Předkládáme výsledky čtvrtého ročníku online mapování prevence rizikového chování ve školách ve Středočeském kraji ve školním roce 2014/2015.

1. Údaje o škole

STATISTIKA NÁVRATNOSTI DOTAZNÍKOVÉHO ŠETŘENÍ

Ve čtvrtém ročníku sběru dat za školní rok 2014/2015 bylo doručeno celkem **421 odpovědí**, což je o trochu méně než v předešlém sběru dat a i tak je celková návratnost uspokojivá.

Celková návratnost dotazníkového šetření byla 60,9 %.

Zvláštní poděkování patří školám a oblastním metodičkám prevence v okr. Benešov, kde návratnost dotazníků byla 88% a v okr. Rakovník, kde byla 82%.

Struktura odpovědí odpovídá struktuře škol dle typu školy – 79 % ZŠ a 21 % SŠ, viz pozn.

Základní škola	259	61%
Malotřídní základní škola	57	13%
Základní škola praktická, Základní škola speciální	20	5%
Gymnázium (čtyřleté, osmileté)	20	5%
Střední odborné učiliště, Odborné učiliště,	9	3%
Střední škola	56	13%

Pozn: Podle údajů statistické ročenky ČSÚ bylo na území Středočeského kraje celkem 691 škol, z toho 536 škol základních (78%) a 155 škol středních (22%).

Hodnocení prevence rizikového chování se zúčastnilo celkem 421 různých typů škol ze všech okresů Středočeského kraje.

2. MINIMÁLNÍ PREVENTIVNÍ PROGRAM

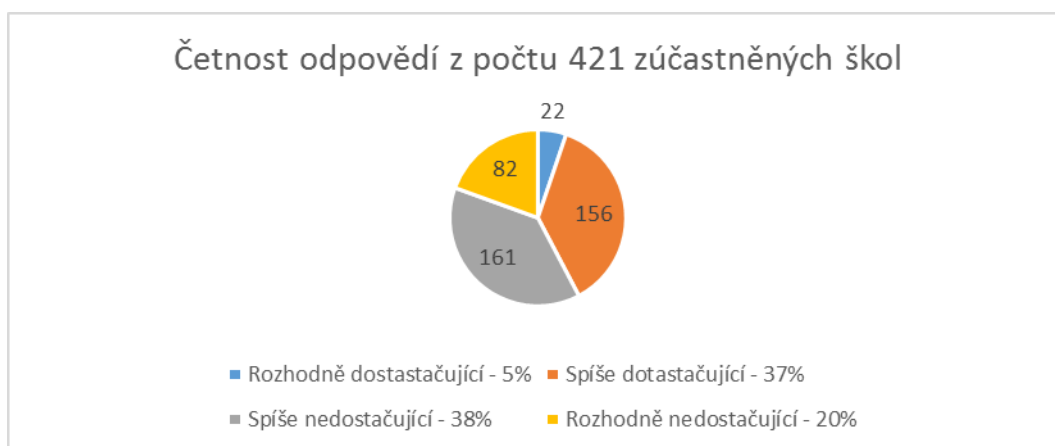
Z dotazníkové šetření vyplynulo, že 2 školy nemají vytvořen minimální preventivní program (MPP), a to v okr. Nymburk a okr. Mělník. Ostatní školy MPP mají, a z toho 11 škol (2,6%) nemá v MPP zahrnut program proti šikanování.

3. FINANCOVÁNÍ

Z řad školních metodiků prevence, ostatně jako v dalších oblastech školství, zaznávají stížnosti na nedostatek finančních prostředků a zároveň žádosti o navýšení prostředků do škol přímo určených na primární prevenci. Celkem 178 škol, tj. 42% všech zúčastněných škol, považuje objem finančních prostředků spojených s pokrytím nákladů na prevenci za rozhodně nebo spíše dostačující.

Naopak celkem 243 škol, tj. 58 % všech zúčastněných škol, považuje objem finančních prostředků spojených s pokrytím nákladů na prevenci za rozhodně nebo spíše nedostačující.

V porovnání s předchozím školním rokem se procentuální rozložení spokojenosti s financováním prevence nezměnilo. V předcházejícím ročníku sběru dat 40% škol považovalo financování prevence za dostačující, 60 % ze nedostačující.



Rozhodně dostačující	(22)	5%
Spíše dostačující	(156)	37%
Spíše nedostačující	(161)	38%
Rozhodně nedostačující	(82)	20%

Podle doručených odpovědí byl celkový objem finančních prostředků vynaložených školami na prevenci rizikového chování ve školním roce 2014/2015 ve výši 7 007 625,00 Kč. Toto číslo není úplně přesné, protože šetření se nezúčastnily všechny školy (jen 60,9 %) ve Středočeském kraji. Vývoj za uplynulé 4 školní roky je znázorněn graficky.



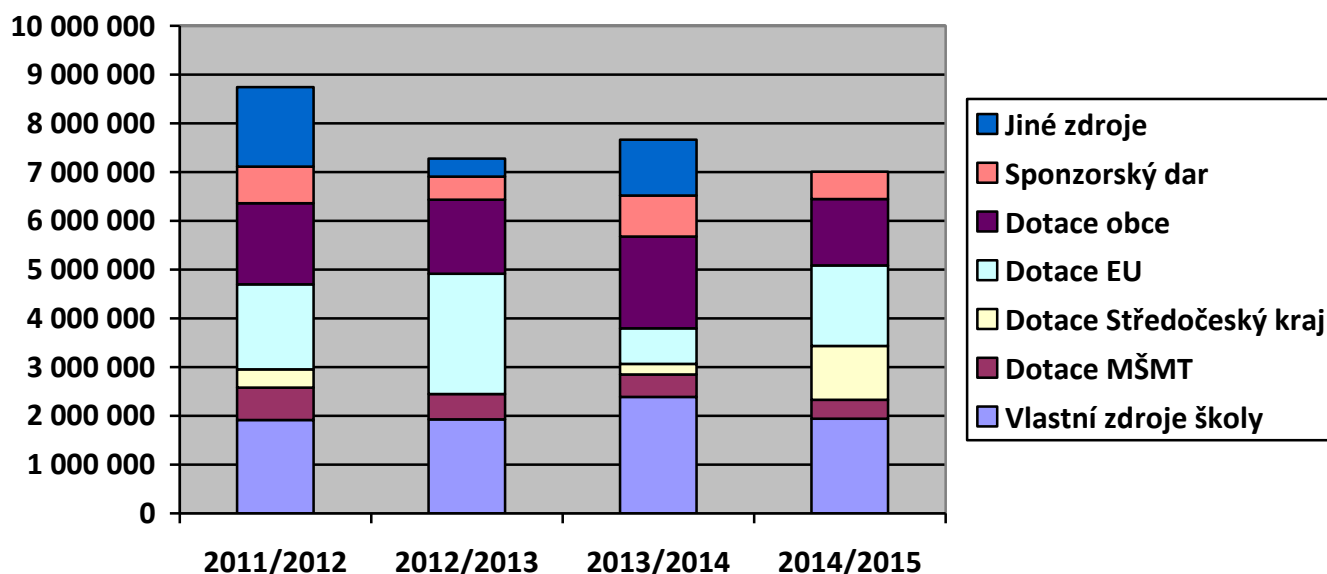
školní rok	Finanční prostředky na prevenci RCH v Kč
školní rok 2011/2012	8 743 357
školní rok 2012/2013	7 744 039
školní rok 2013/2014	7 693 979
školní rok 2014/2015	7 007 625

Zajímavý je pohled na strukturu jednotlivých zdrojů financování.

Struktura zdrojů financování prevence ve školách je shrnuta v následující tabulce a grafu. Struktura se proti minulým obdobím významně nezměnila. Je patrný pokles celkových finančních prostředků vynaložených na prevenci rizikového chování.

Zdroj financování	částka v Kč 2011/2012	částka v Kč 2012/2013	částka v Kč 2013/2014	Podíl na celkových zdrojích v % ve šk.r. 2011/2012	Podíl na celkových zdrojích v % ve šk.r. 2012/2013	Podíl na celkových zdrojích v % ve šk.r. 2013/2014
Vlastní zdroje školy	1 914 625	1 928 147	2 387 091	22	25	31
Dotace MŠMT	664 207	516 139	461 388	8	7	6
Dotace SK	371 890	468 715	217 014	4	6	3
Dotace EU	1 744 185	2 471 555	727 400	20	32	9,5
Dotace obce	1 664 328	1 515 691	1 881 840	19	19	24,5
Sponzorský	753 275	479 432	842 673	7	6	11
Jiné zdroje	1 630 847	364 360	1 146 573	19	5	15
CELKEM	8 743 357	7 744 039	7 663 979	100%	100%	100%

Zdroj financování	částka v Kč 2014/2015	Podíl na celkových zdrojích v % ve šk.r. 2013/2014
Vlastní zdroje školy	1 940 157	28
Dotace MŠMT	390 730	5
Dotace SK	1 102 875	16
Dotace EU	1 648 500	23,5
Dotace obce	1 363 508	19,5
Sponzorský	561 855	8
Jiné zdroje	0	0
CELKEM	7 007 625	100%



Finanční zdroje na podporu preventivních programů ve škole

Krajský úřad Středočeského kraje každoročně vyhlašuje dotační program “Podpora primární prevence” v rámci **Fondu vzdělávání, sportu, volného času a primární prevence**. Případní zájemci o dotaci se mohou obracet přímo na garanta fondu z oddělení mládeže a sportu. Bližší informace jsou zveřejněné na webových stránkách Krajského úřadu Středočeského kraje, Odboru školství, mládeže a sportu.

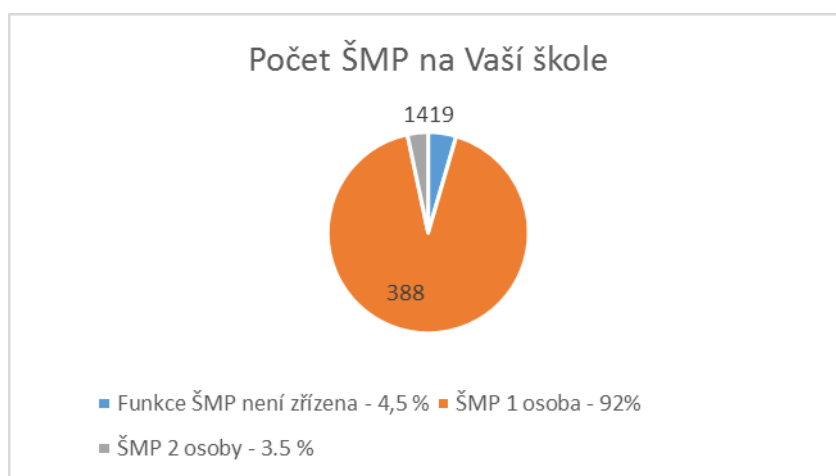
Dalším zdrojem financování je **dotační řízení Ministerstva školství, mládeže a tělovýchovy ČR**. Bližší informace jsou zveřejněné na webových stránkách ministerstva i kraje.

Podrobné informace o grantovém řízení Středočeského kraje i dotačního řízení MŠMT předává krajská koordinátorka prevence oblastním metodikům prevence na pravidelných pracovních setkáních, která jsou vždy v jarním a podzimním termínu na Krajském úřadě Středočeského kraje. Oblastní metodici prevence pak informace předávají na pravidelných schůzkách školním metodikům prevence ze své oblasti.

4. VÝKON FUNKCE ŠKOLNÍHO METODIKA PREVENCE

Role školního metodika prevence je klíčová v rámci prevence rizikového chování na školách. Celkem 19 škol nemá tuto funkci zřízenu. Na 14 školách pracují současně dva školní metodici prevence.

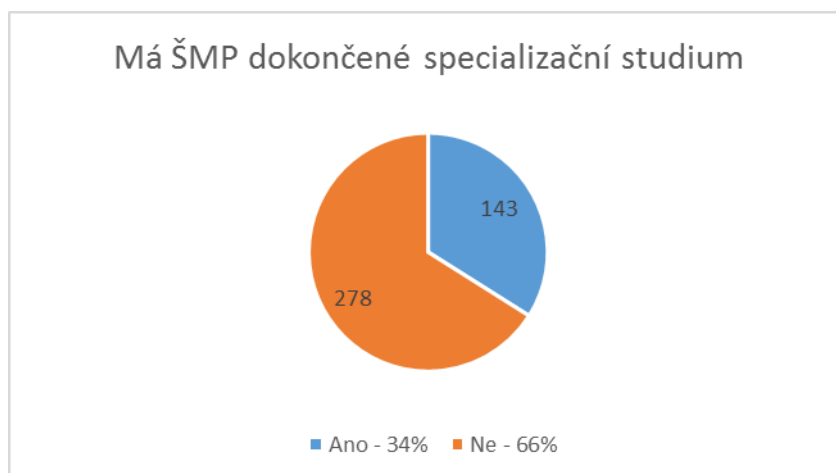
Počet ŠMP na Vaší škole.



Funkce ŠMP není zřízenu	19	4,5%
ŠMP 1 osoba	388	92%
ŠMP 2 osoby	14	3,5%

Má ŠMP dokončené specializační studium pro školní metodiky prevence?

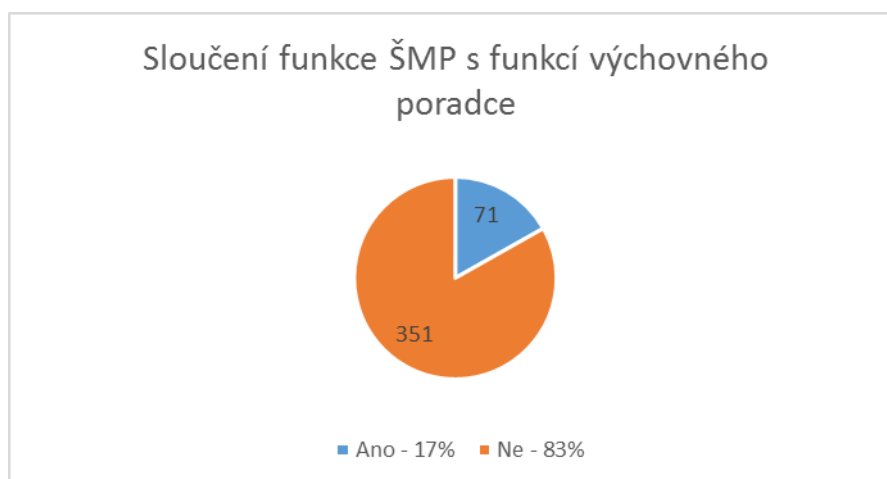
Celkem 143 škol (34%) uvedlo, že jejich školní metodik prevence má dokončené specializační studium. Oproti předcházejícím šetření je patrné, že nedochází k nárůstu počtu metodiků prevence s dokončeným specializačním studiem pro školní metodiky prevence.



Ano	143	34%
Ne	278	66%

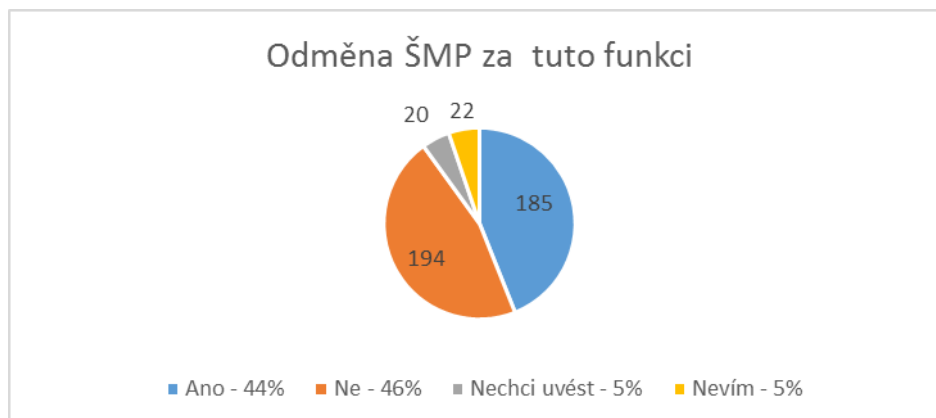
Je funkce ŠMP sloučena s funkcí výchovného poradce?

Na některých školách (17%) je funkce školního metodika prevence sloučena s funkcí výchovného poradce. Toto zjištění nehodnotíme, protože jsme si vědomi podmínek každé školy, kdy sloučení funkcí má často opodstatněný a vyhovující rámec.



Ano	71	17%
Ne	350	83%

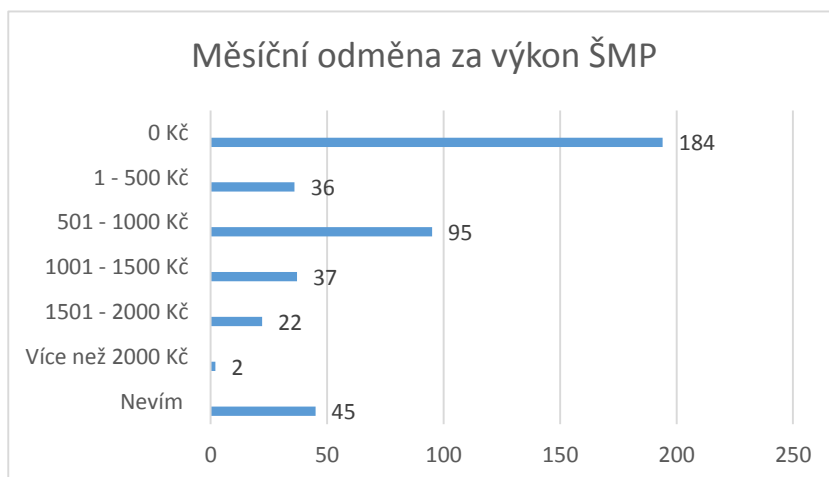
Je součástí výplaty ŠMP odměna za tuto funkci?

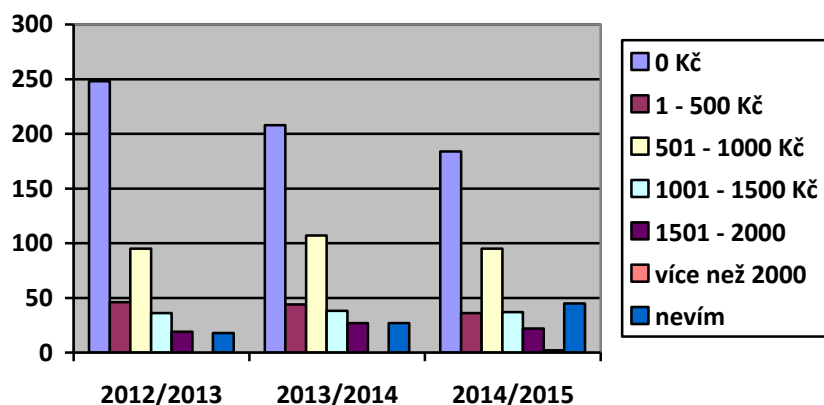


Ano	185	44%
Ne	194	46%
Nechci uvést	20	5%
Nevím	22	5%

Necelá polovina školních metodiků prevence za svou funkci dostává finanční odměnu, jejíž finanční rozpětí je nejvíce v rozmezí 501 – 1000,00 Kč (viz tabulka níže). Stále je velký počet školních metodiků prevence (46%), kteří za výkon funkce nepobírají žádnou měsíční odměnu.

Měsíční odměna za výkon ŠMP před zdaněním činila přibližně?



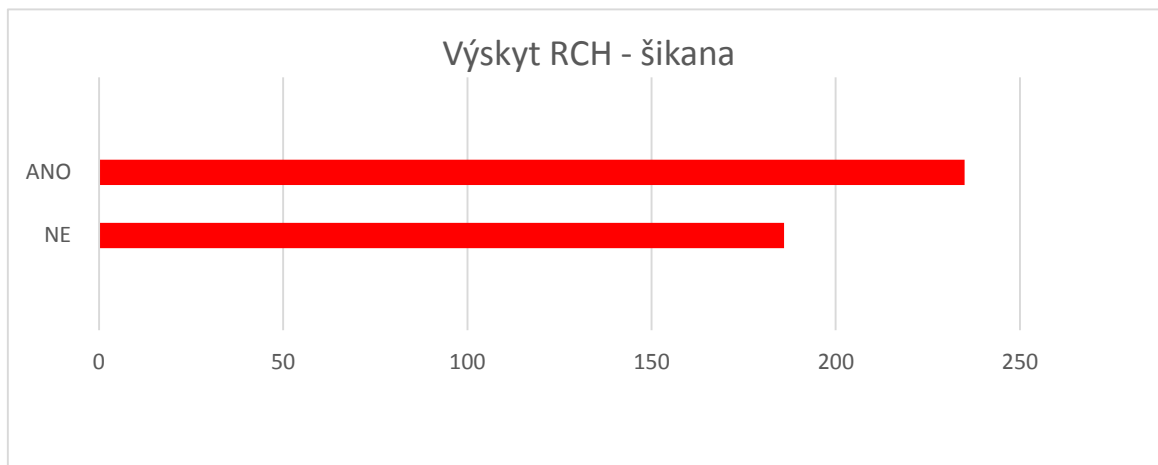


	2012/2013		2013/2014		2014/2015	
0 Kč	248	54%	208	46 %	184	44%
1 - 500 Kč	46	10%	44	10 %	36	8,5%
501 - 1000 Kč	95	21%	107	24 %	95	22,5%
1001 - 1500 Kč	36	8%	38	8 %	37	9%
1501 - 2000 Kč	19	4%	27	6 %	22	5%
Více než 2000 Kč	0	0%	0	0 %	2	0,5%
Nevím	18	4%	27	6 %	45	10,5%
CELKOVÝ POČET DOTÁZANÝCH	462		431		421	

Ze získaných hodnot plyne, že stále u více jak 40% školních metodiků prevence není součástí výplaty odměna za výkon této funkce. Tato hodnota ve srovnání s loňským rokem klesla o 2 %, jinými slovy školních metodiků prevence, kteří pobírají odměnu za tuto funkci je ve srovnání s uplynulým školním rokem o 2% více.

5. Výskyt a řešení rizikového chování

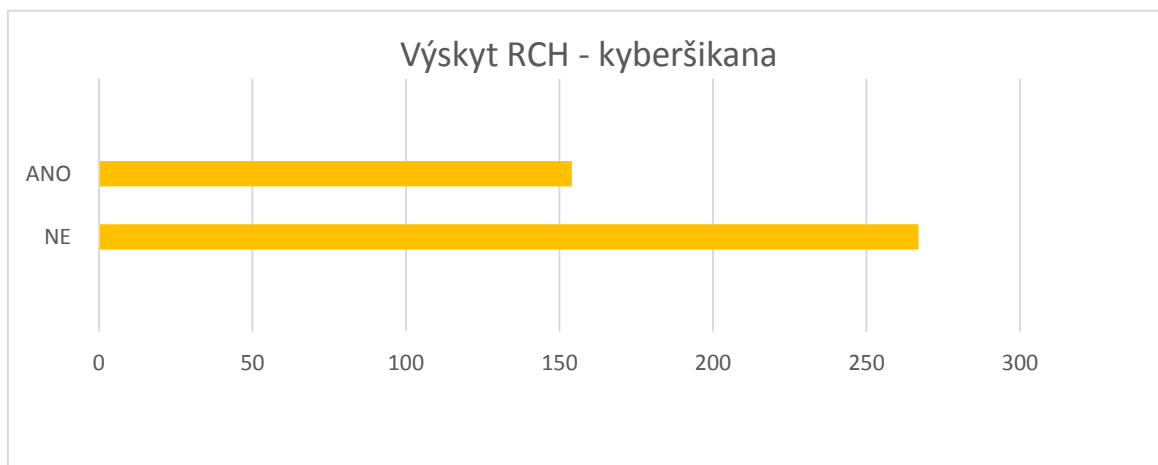
Výskyt RCH – šikana



ANO 235 56%

NE 186 44%

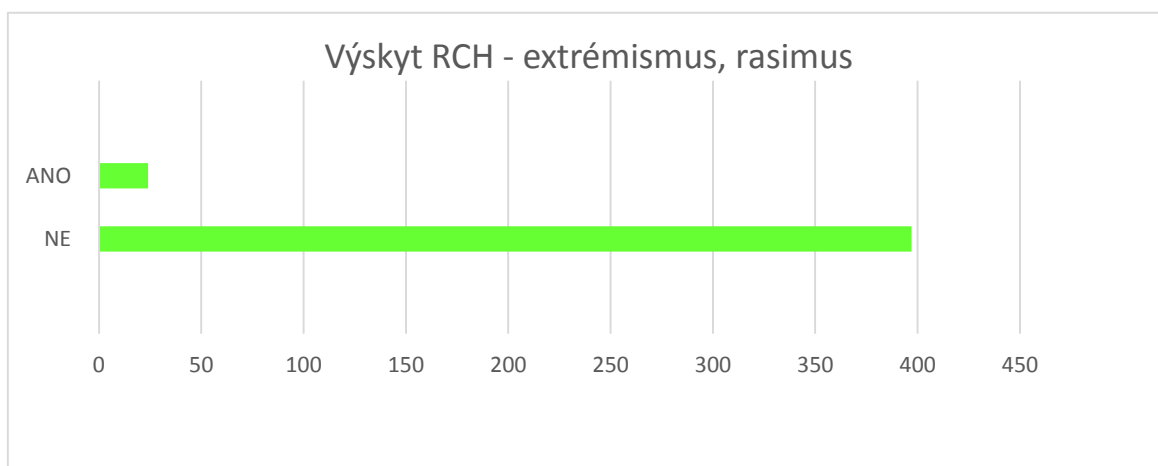
výskyt RCH – kyberšikana



ANO 154 37%

NE 267 63%

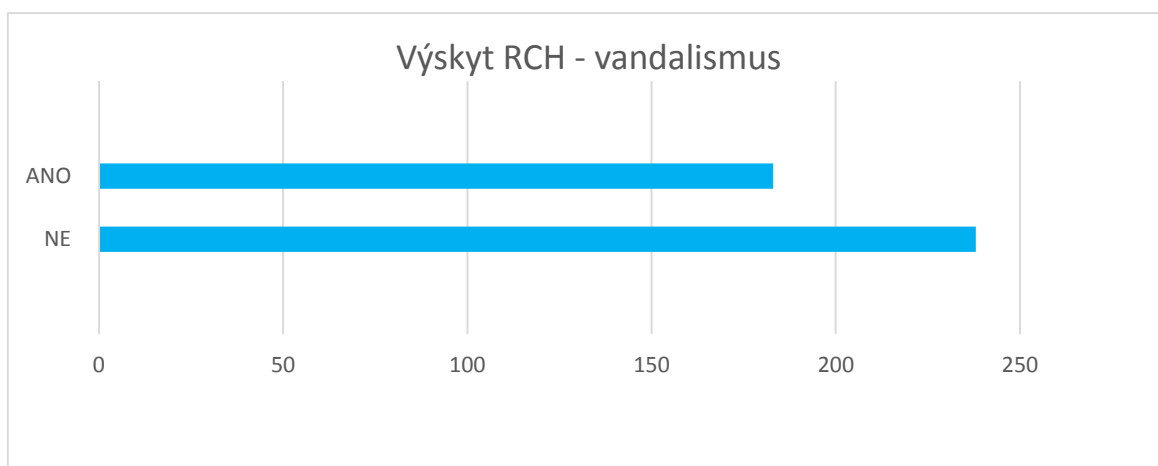
výskyt RCH - extrémismus, rasismus



ANO 24 7%

NE 397 94

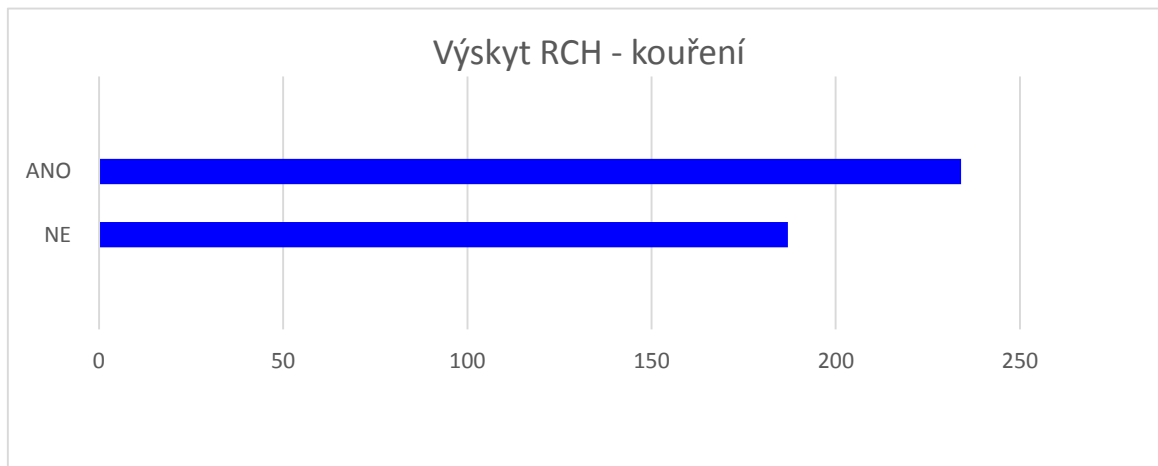
výskyt RCH – vandalismus



ANO 183 43%

NE 238 57%

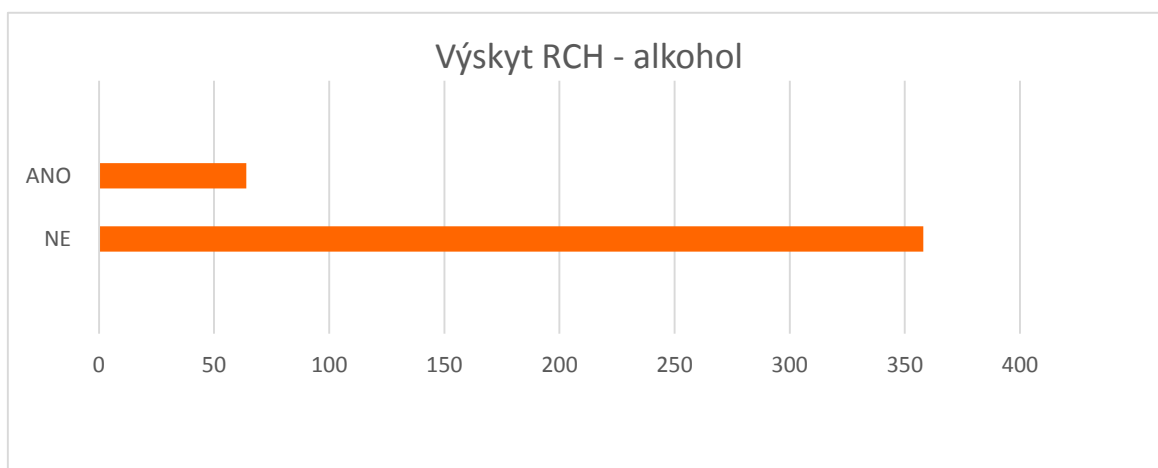
výskyt RCH – kouření



ANO 235 56%

NE 186 44%

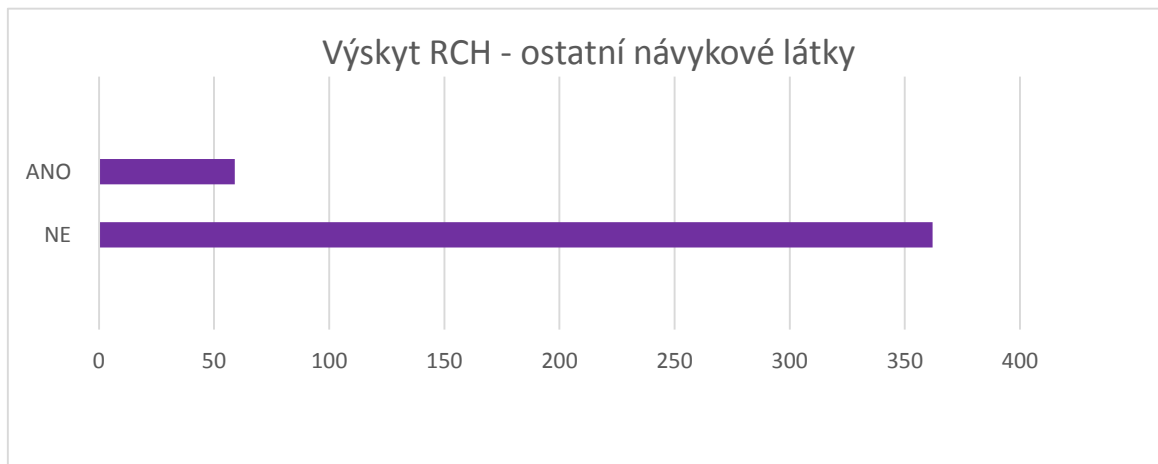
výskyt RCH – alkohol



ANO 64 15%

NE 357 85%

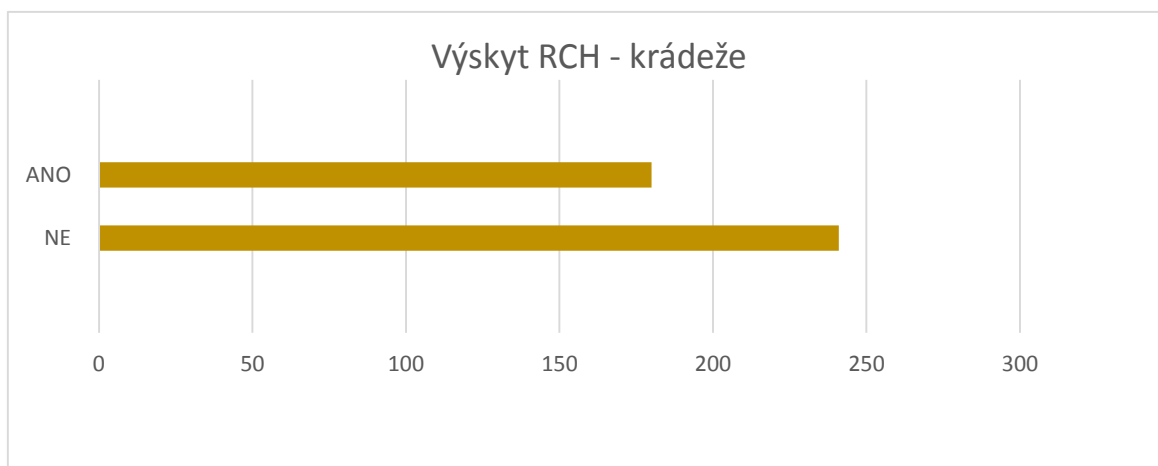
výskyt RCH – ostatní návykové látky



ANO 59 14%

NE 362 86%

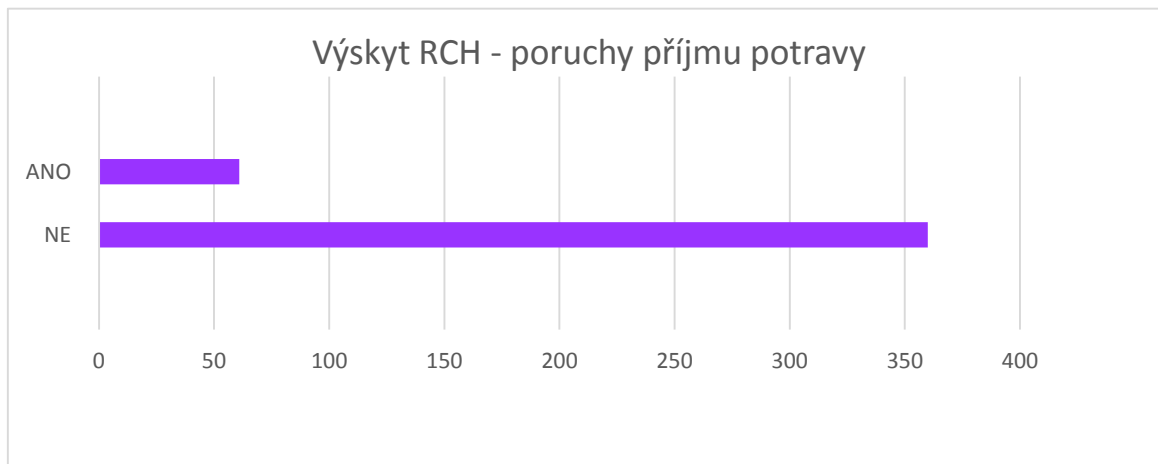
výskyt RCH – krádeže



ANO 180 43%

NE 241 57%

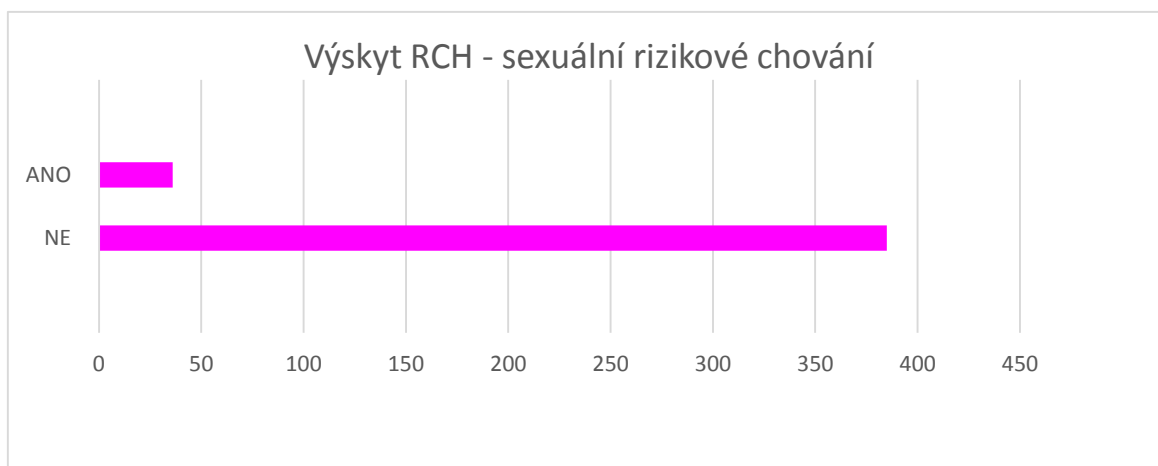
výskyt RCH – poruchy příjmu potravy



ANO 61 14%

NE 360 86%

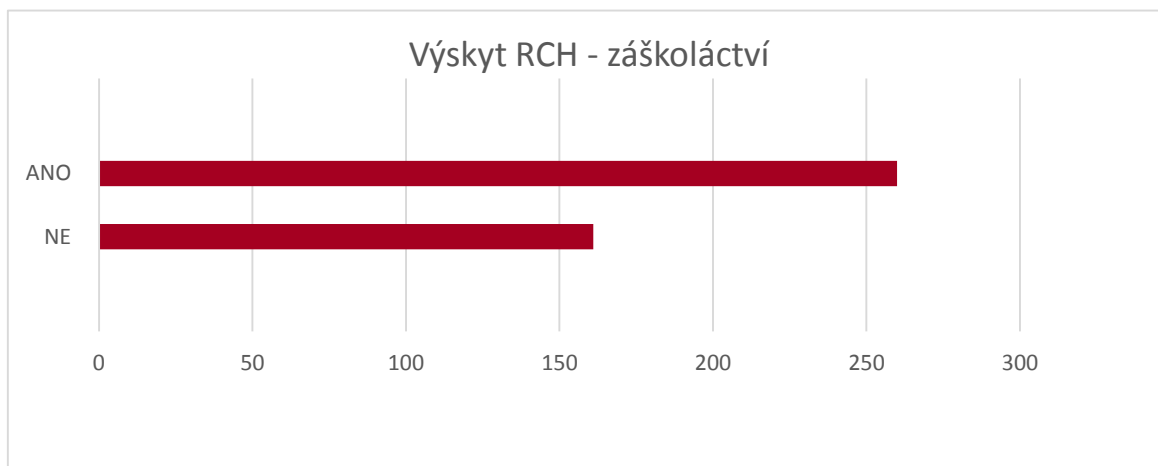
výskyt RCH – sexuální rizikové chování



ANO 36 9%

NE 385 91%

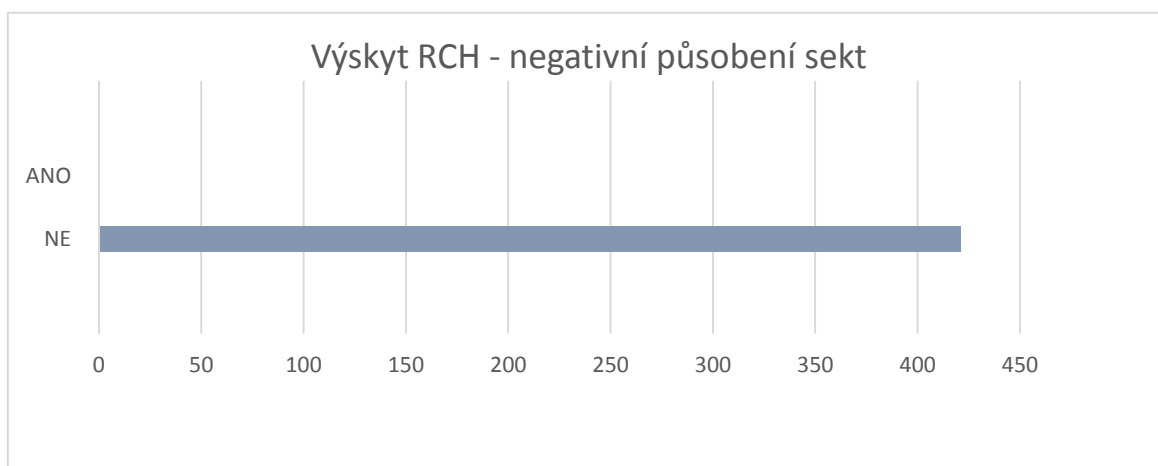
výskyt RCH – záškoláctví



ANO 260 62%

NE 161 38%

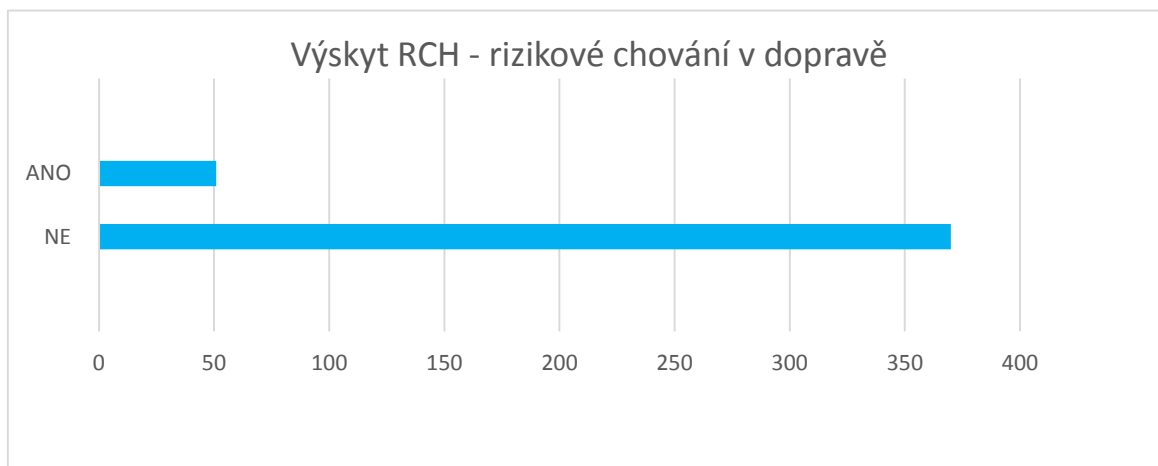
výskyt RCH – negativní působení sekt



ANO 0 0%

NE 421 100%

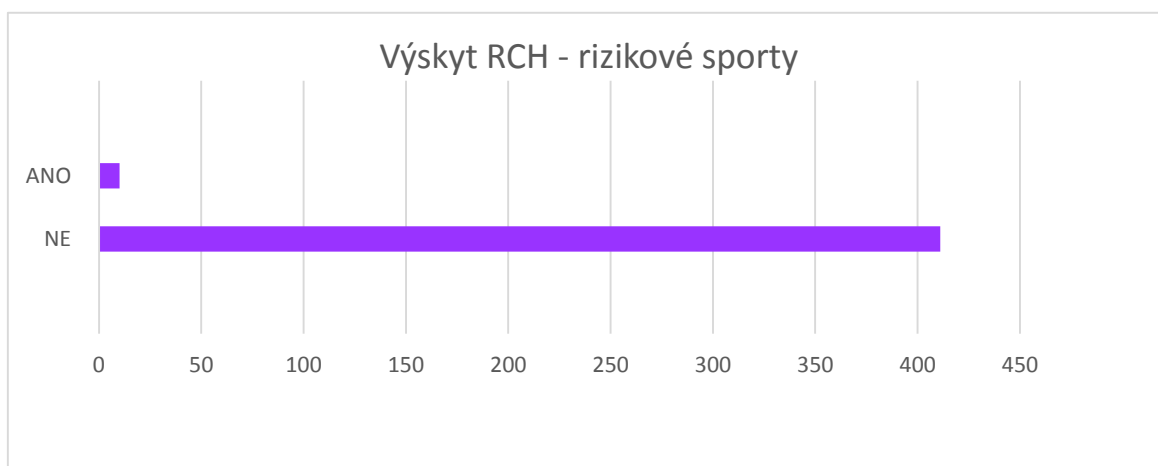
výskyt RCH – rizikové chování v dopravě



ANO 51 12%

NE 370 88%

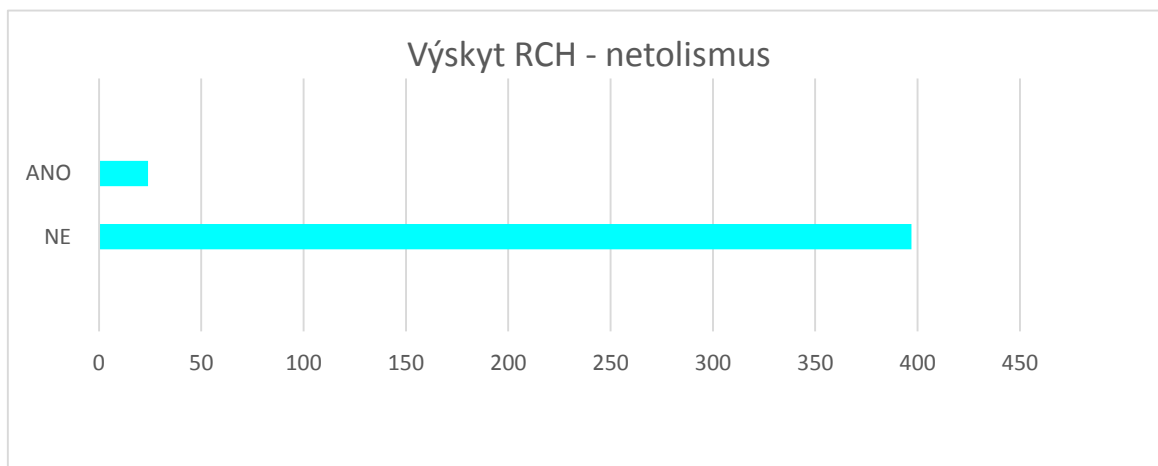
výskyt RCH – rizikové sporty



ANO 10 2%

NE 411 98%

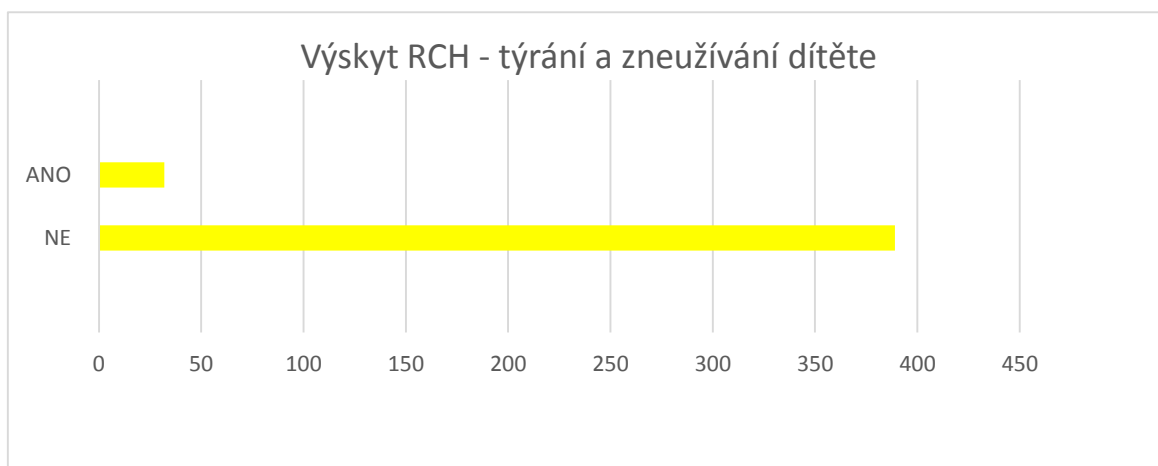
výskyt RCH – netolismus



ANO 24 6%

NE 411 98%

výskyt RCH – týrání a zneužívání dítěte



ANO 32 8%

NE 389 92%

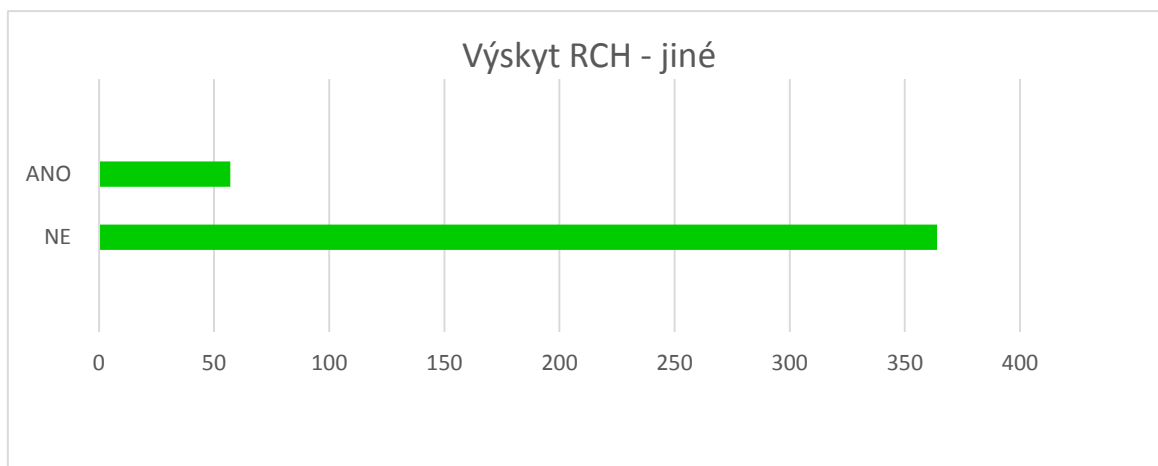
výskyt RCH – gambling



ANO 7 2%

NE 414 98%

výskyt RCH – jiné



ANO 57 14%

NE 364 86%

Na otázku, kterou oblast rizikového chování jste ve školním roce 2014/2015 řešili nejčastěji, byla nejčtenější odpověď záškoláctví, kouření, šikana (vztahové problémy mezi žáky), krádeže a vandalismus.

V následující tabulce je možné sledovat trend ve výskytu rizikového chování za uplynulé tři školní roky. Data jsou v procentech, tj. podíl škol, na kterých se rizikové chování objevilo a řešilo vzhledem k celkovému počtu zúčastněných škol.

Tabulka výskytu a řešení rizikového chování ve školách SK za uplynulé tři školní roky:

Rizikové chování	výskyt RCH v % ve školním roce 2011/2012	výskyt RCH v % ve školním roce 2012/2013	výskyt RCH v % ve školním roce 2013/2014	výskyt RCH v % ve školním roce 2014/2015
záškoláctví	64	61	62	62
kouření	62	61	59	56
šikana	56	53	54	56
krádeže	45	47	44	43
kyberšikana	29	26	30	37
vandalismus	27	42	45	43
alkohol	22	19	19	15
rizikové chování v dopravě	18	19	16	12
ostatní návykové látky	16	15	15	14
jiné	15	11	13	14
poruchy příjmu potravy	10	10	12	14
extrémismus, rasismus	7	8	7	6
týrání a zneužívání dítěte	6	7	8	8
sexuální rizikové chování	5	6	8	9
netolismus	4	5	5	6
rizikové sporty	2	4	5	2
gambling	2	2	2	2
negativní působení sekt	0	1	1	0

O první místo v četnosti výskytu rizikového chování se dělí záškoláctví a kouření, které řešilo ve sledovaném období cca 60% zúčastněných škol. Ve srovnání s předchozím školním rokem zůstal počet řešených případů na školách na stejné hodnotě, jinými slovy nedošlo k nárůstu ani poklesu tohoto rizikového chování. Ve zhruba polovině zúčastněných škol (56%) se vyskytla šikana a meziročně se o 7 % zvýšil počet škol, ve kterých se řešila kyberšikana. Krádeže se objevily v necelé polovině škol (43%). V této oblasti je mírný 1% pokles. V ostatních projevech RCH nedošlo k žádným velkým výkyvům.

Z komentářů vyučujících vyplynulo, že se často setkávají s nevhodným, hrubým a vulgárním chováním žáků. Vyučující také řeší problémy ve vztazích dětí ve třídě, lhaní a nedostatečnou přípravu na vyučování.

6. SPOLUPRÁCE S EXTERNÍMI ORGANIZACEMI

SPOLUPRÁCE S RODIČI

Z odpovědí zúčastněných škol se ukázala jako nejčastější spolupráce v oblasti prevence rizikového chování s místně příslušnými pedagogicko-psychologickými poradnami, Policií ČR, Městskou policií, profesionálními i dobrovolnými sdruženími hasičů, příslušnými odbory městských úřadů (OSPOD), Vzdělávacím institutem Středočeského kraje VISK, středisky výchovné péče, speciálně pedagogickými centry, odbornými lékaři /pediatrie, záchranná služba, Český červený kříž/, domy dětí a mládeže, Probační a mediální službou.

Dále školy v oblasti primární prevence využívají služeb místních občanských sdružení či obecně prospěšných společností. Pokud školy komentovaly spolupráci s externími organizacemi, tak v převážné většině kladně s doporučujícím stanoviskem. Zpravidla jsou to organizace, se kterými mají navázanou dlouhodobou spolupráci. Pracovníci oddělení prevence a koncepce mohou případným zájemcům dát kontakt na školy, které s konkrétními organizacemi spolupracují, a **zprostředkovat tak výměnu cenných osobních zkušeností.**

Pokud jde o spolupráci s rodiči v oblasti prevence rizikového chování, dle odpovědí v dotazníku jsou rodiče nejčastěji informováni na třídních schůzkách. Dále jsou pro rodiče vytvořeny nástěnky, webové stránky, e-mailové schránky, schránky důvěry, jsou distribuovány letáky s tematikou prevence. V konzultačních hodinách nebo po domluvě i v jiných termínech jsou rodičům k dispozici školní psycholog a výchovný poradce, kteří řeší problémy individuálně s případnou pomocí externích odborných pracovišť. Řada škol připravila pro rodiče odborné přednášky s tematikou prevence RCH, např. poruchy učení (dětí s ADHD), šikana, jak se chovat bezpečně na internetu, zdravá strava apod. V této souvislosti jen poznámka, že v některých případech se školy setkaly s nezájmem ze strany rodičů. Rodičům je k dispozici adresář specializovaných pracovišť. Některé školy uvedly, že mají vlastní publikační činnost ve školním Newsletteru na téma prevence.

V rámci nespécifické prevence probíhají ve školách další akce, společné kulturní a sportovní aktivity rodičů a dětí.

7. VZDĚLÁVÁNÍ PRACOVNÍKŮ ŠKOLY V RÁMCI PREVENCE RIZIKOVÉHO CHOVÁNÍ

Dotaz na vzdělávání pedagogického sboru v rámci prevence rizikového chování (RCH) jsme zařadili do dotazníku z toho důvodu, abychom získali přehled, zda a v jakém rozsahu se pedagogové vzdělávají v oblasti prevence rizikového chování dětí a mládeže. Pedagogové se ve školním roce 2014/2015 vzdělávali ve všech rizikových oblastech, nejčastěji v oblasti dokumentace školního metodika prevence, řešení konfliktních situací mezi žáky a mezi žákem a učitelem, bezpečnost na internetu, v problematice legislativy, zneužívání návykových látek, specifické poruchy chování. Někteří pedagogové se zúčastnili odborných konferencí zaměřených na problematiku RCH.

V této souvislosti je třeba připomenout, že Středočeský kraj ve spolupráci s Vzdělávacím institutem Středočeského kraje (VISK) pořádá každoročně odborné semináře zaměřené na prevenci RCH a pedagogové se mohou školení zúčastnit zdarma. Náklady na školení hradí Středočeský kraj ze svého rozpočtu z kapitoly školství. Aktuální přehled vzdělávacích seminářů je zveřejněn na webových stránkách krajského úřadu. Část seminářů probíhá na Krajském úřadě Středočeského kraje, Zborovská 11, Praha 5 a paralelně se uskutečňují školení určené pro celé pedagogické sbory přímo v jednotlivých školách.

Vzdělávání pedagogů je rovněž možné hradit z dotace ze Středočeského fondu vzdělávání, sportu, volného času a primární prevence, který se vyhláší rovněž každoročně. Bližší informace k vyhlášeným dotačním titulům jsou zveřejněné na webových stránkách Středočeského kraje.

Výsledkem odpovědí zúčastněných škol je přehled institucí, které mají v náplni činnosti vzdělávání v oblasti prevence a jejichž služeb školy v uplynulých čtyřech školních letech využily.

Cílem dotazníku nebylo hodnotit úroveň jednotlivých vzdělávacích agentur a konkrétních seminářů. Na druhou stranu pracovníci Odboru školství, mládeže a sportu, oddělení prevence a koncepce mohou zprostředkovat kontakt na školy, které jejich služeb využily a případní zájemci si mohou vyměnit cenné osobní zkušenosti. Zároveň tímto přehledem vznikla databáze vzdělávacích institucí, které aktivně působí v dané problematice na území Středočeského kraje i mimo něj. Tato databáze je vždy společně s vyhodnocením umístěna na stránkách Středočeského kraje.

8. VÝSTUP Z KOMENTÁŘŮ METODIKŮ PREVENCE

Otázka: Pokud máte zájem, subjektivně popište Vaši práci ŠMP, co Vás na práci těší, co se Vám daří nebo naopak, co Vám ve výkonu funkce schází, kde spatřujete krizové momenty.

Děkujeme všem, kteří využili tuto možnost a podělili se o osobní zkušenosti ze své práce školního metodika prevence. Za všechny vybíráme nejčastěji se opakující náměty a připomínky.

- **Nedostatek času** na povinnosti související s funkcí metodika prevence a s tím související požadavek na **snížení úvazku** metodikovi prevence stejně jako je tomu u výchovného poradce. Nespokojenost s nedostatkem času se objevovala vůbec nejčastěji.

Vybíráme komentář pedagogů:

„Myslím si, že velkou nevýhodou metodika je celý úvazek ve třídě, a není snížen jako u výchovného poradce.

„Práce ŠMP mne baví, pouze mi schází více času na přímou práci s dětmi, jako učitelka mám plný úvazek ve škole a ŠMP.“

S těmito tvrzeními lze jen souhlasit, ale bohužel řešení je v kompetenci MŠMT, nikoli kraje.

- **Nedostatek finančních zdrojů** na pokrytí nákladů spojených s realizací prevence RCH ve školách a to jak na programy pro žáky, vzdělávání pedagogů (specializační studium pro školní metodiky prevence) tak i na finanční odměny pro metodiky prevence - demotivující.

Struktura finančních zdrojů je podrobněji rozebrána v kapitole 3. Financování. Komentář pedagogů:

„Pro práci ŠMP chybí finanční prostředky a dostatek času na komunikaci s problémovými žáky.“

- **Nezájem rodičů** o spolupráci se školou. Někteří rodiče omlouvají záškoláctví svých dětí. Liberální výchova bez pravidel, nevhodné vzory z rodiny.
- **Zvyšující se agresivita žáků a některých rodičů.**
- **Chybějící zpětná vazba** mezi OSPOD, Policií ČR, jak byl případ vyřešen. Pokud rodiče nesouhlasí s podáním informací, škola informace nedostane.

V řadě škol, a to nás zvláště těší, vyjádřili respondenti v dotazníku spokojenost se svou prací, se spoluprací s vedením školy i kolegy pedagogy, a to navzdory nízkému finančnímu ohodnocení. Daří se jim získat důvěru svých žáků, řešit společně problémy a vytvářet dobré klima ve třídních kolektivech. Projevy rizikové chování v jejich školách jsou minimální nebo vůbec žádné.

Jako velmi dobrý a funkční způsob prevence školy uvedly prožitkové kurzy a třídnické hodiny, ve kterých se pracuje s třídním kolektivem na utváření dobrých vzájemných vztahů.

Částečně se vyřešila výtka o neexistenci databáze kontaktů na odborníky. Aktualizovaný a rozšířený seznam pracovišť, jejichž činnost je spjata s prevencí rizikového chování a jejichž služeb využily zúčastněné školy, je přístupný na stránkách Středočeského kraje.

9. KOMENTÁŘE K DOTAZNÍKU

Řada respondentů označila dotazník za jasný, výstižný a ocenila zjednodušení své práce. To nás potěšilo, protože to byl hlavní cíl uvedení dotazníku do škol.

Pro některé respondenty bylo složité uvést počet programů specifické resp. nspecifické prevence. Opravdu to není jednoduché a je pochopitelné, že uvedené číslo je pouze kvalifikovaný odhad.

Výsledky dotazníků jsou za sledované období zpracovány do závěrečné zprávy, se kterou budou seznámeni oblastní metodici a zároveň bude zpráva zveřejněna na webových stránkách Středočeského kraje.

Pozn. Hodnocení a evaluaci MPP školy stále musí zpracovat. Na podkladě školského zákona musí ředitel školy jedenkrát za rok dokládat výroční zprávu o činnosti svému zřizovateli a její součástí je povinně evaluace primární prevence na škole. Není popsán závazný způsob, jak to dělat, některá města si však svůj způsob stanovují.

Děkujeme za podnětné připomínky týkající se formy dotazníku. Letošní hodnocení prevence na školách pomocí elektronického dotazníku byl již v pořadí čtvrtým ročníkem, dotazník bude dále aktualizován i s ohledem na vaše připomínky a návrhy.