

**VÝSLEDKY**  
**HODNOTÍCÍCH DOTAZNÍKŮ PREVENCE**  
**RIZIKOVÉHO CHOVÁNÍ NA ŠKOLÁCH**  
**VE STŘEDOČESKÉM KRAJI**  
ve školním roce 2015/2016



**Středočeský kraj**

**Zpracovala:** Bc. Martina Šebková – Odbor školství, mládeže a sportu, [sebkova@kr-s.cz](mailto:sebkova@kr-s.cz), tel:  
257 280 314

Březen 2017

## Obsah

1. Úvod .....	3
2. Statistika návratnosti dotazníkového šetření.....	4
4. Financování.....	6
4.1 Finanční zdroje na podporu preventivních programů ve škole.....	9
5. Výkon funkce školního metodika prevence .....	10
6. Výskyt a řešení rizikového chování.....	14
7. Spolupráce s externími organizacemi a spolupráce s rodiči .....	25
8. Vzdělávání pracovníků školy v oblasti primární prevence .....	27
9. Výstup z komentářů metodiků prevence .....	29

# 1. Úvod

Hromadným zpracováním dat z jednotlivých škol získává Odbor školství, mládeže a sportu ucelenější pohled na problematiku prevence rizikového chování na školách a zároveň porovnáním dat za pět uplynulých školních roků lze odvodit tendence ve vývoji rizikového chování dětí a mládeže ve školách. K silným stránkám kraje v oblasti primární prevence rizikového chování dětí a mládeže patří jednotný způsob hodnocení primární prevence ve školách formou online dotazníků. Dotazníkové šetření vychází z koncepce minimálního preventivního programu (MPP) a získáváme tím cenné informace z terénu, které jsou podkladem pro koncepční materiály kraje v oblasti prevence rizikového chování, např. jaké oblasti ve vzdělávání školních metodiků prevence (ŠMP) posílit a v neposlední řadě i obraz o finančním zabezpečení dané problematiky (odměňování ŠMP, zdroje financování), vlastní zkušenosti ŠMP (co je trápí, co naopak funguje). Dlouhodobým monitorováním výskytu rizikového chování lze jednotlivé rizikové jevy sledovat v čase a získat tak pohled na problematiku v širším kontextu. **Online dotazník v žádném případě nenahrazuje evaluaci MPP, kterou školy tvoří jako součást svých výročních zpráv.**

Žádost o zpracování online dotazníku šla do škol prostřednictvím oblastních metodiků prevence. Dotazník byl přístupný od 13. 6. 2016 a termín pro jeho vyplnění a odeslání v prvním kole byl do 30. 9. 2016 a ve druhém do 30. 11. 2016. Odesílatele dotazníku obdrželi zpětnou vazbu, že se dotazník zobrazil v elektronickém systému.

Poděkování patří všem pedagogům (ředitelům, školním metodikům prevence, výchovným poradcům), kteří se zúčastnili online hodnocení primární prevence ve školách ve Středočeském kraji, za jejich čas a podnětné připomínky. Dále děkujeme i oblastním metodikům prevence v pedagogicko-psychologických poradnách Středočeského kraje, kteří dotazník distribuovali a poskytovali školám metodickou podporu.

## 2. Statistika návratnosti dotazníkového šetření

V pátém ročníku sběru dat za školní rok 2015/2016 bylo doručeno celkem **502 odpovědí**, což je o 81 odpovědí více než v předešlém školním roce. Celková návratnost je velmi uspokojivá a činila **70,6 %** (viz pozn.).

Zvláštní poděkování patří školám a oblastním metodičkám prevence v okr. Benešov, kde návratnost dotazníků byla 92% a v okr. Rakovník, kde byla 89%.

**Tabulka 1 - Struktura odpovědí dle typu školy – 75 % ZŠ a 25 % SŠ.**

Základní škola	<b>251</b>	50%
Malotřídní základní škola	<b>89</b>	18%
Základní škola praktická, Základní škola speciální	<b>35</b>	7%
Gymnázium (čtyřleté, osmileté)	<b>30</b>	6%
Střední odborné učiliště, Odborné učiliště,	<b>25</b>	5%
Střední škola	<b>72</b>	14%

**Tabulka 2 - Struktura odpovědí dle okresů**

Benešov	<b>47</b>	9,3%
Beroun	<b>38</b>	7,6%
Kladno	<b>49</b>	9,8%
Kolín	<b>41</b>	8,1%
Kutná Hora	<b>34</b>	6,7%
Mělník	<b>45</b>	8,9%
Mladá Boleslav	<b>34</b>	6,7%
Nymburk	<b>49</b>	9,8%
Praha - východ	<b>52</b>	10,3%
Praha - západ	<b>27</b>	5,8%
Příbram	<b>51</b>	10,1%
Rakovník	<b>35</b>	6,9%

Pozn: Dle Rejstříků škol Ministerstva školství, mládeže a tělovýchovy bylo na území Středočeského kraje celkem 711 škol, z toho 553 škol základních (78%) a 158 škol středních (22%).

### 3. Minimální preventivní program

Těžiště strategie prevence rizikového chování ve školách a školských zařízeních představuje MPP, který patří mezi základní systémové prvky v realizaci preventivních aktivit v základních a středních školách. MPP je konkrétní dokument školy zaměřený zejména na výchovu a vzdělávání žáků ke zdravému životnímu stylu, na jejich osobnostní a emočně sociální rozvoj a komunikační dovednosti. Preventivní program je založen na podpoře vlastní aktivity žáků, pestrosti forem preventivní práce s žáky, zapojení celého pedagogického sboru školy a spolupráci se zákonnými zástupci nezletilých žáků školy. Preventivní program školy je zpracováván na jeden školní rok školním metodikem prevence, podléhá kontrole České školní inspekce, je vyhodnocován průběžně a na závěr školního roku je hodnocena kvalita a efektivita zvolených strategií primární prevence. Dané hodnocení je součástí výroční zprávy o činnosti školy.

Z dotazníkové šetření vyplynulo, že 3 školy nemají vytvořen MPP, a to v okr. Benešov, Nymburk a Praha západ. Ostatní školy preventivní program mají, z toho 20 škol (3,9%) nemá v preventivní programu zahrnut program proti šikanování. Na základě těchto informací budou školy, které nemají zpracovány patřičné dokumenty, informovány prostřednictvím svých oblastních metodiků prevence o jejich důležitosti a významu.

## 4. Financování

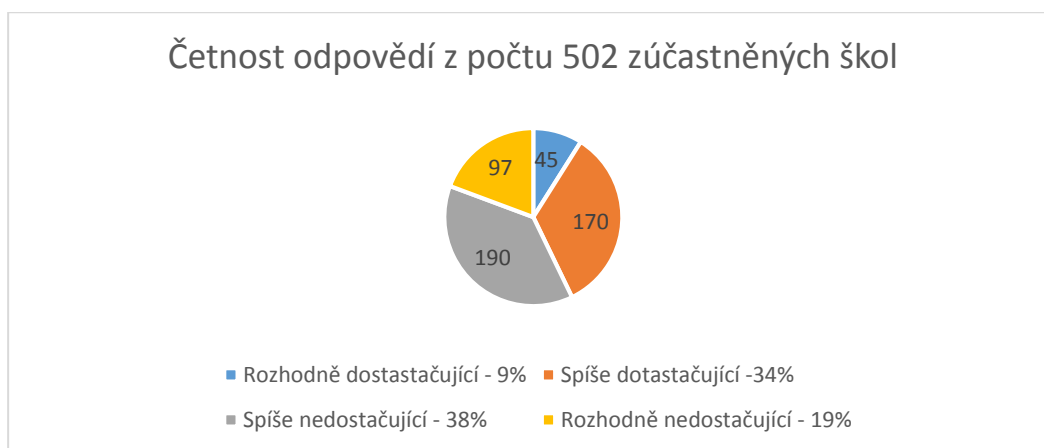
Z řad školních metodiků prevence, ostatně jako v dalších oblastech školství, zaznávají stížnosti na nedostatek finančních prostředků a zároveň žádosti o navýšení prostředků do škol přímo určených na primární prevenci.

Celkem 215 škol, tj. 43% všech zúčastněných škol, považuje objem finančních prostředků spojených s pokrytím nákladů na prevenci za rozhodně a spíše dostačující.

Naopak celkem 287 škol, tj. 57% všech zúčastněných škol, považuje objem finančních prostředků spojených s pokrytím nákladů na prevenci rozhodně a spíše nedostačující.

V porovnání s předchozím školním rokem se procentuální rozložení spokojenosti s financováním prevence nezměnilo. V předcházejícím ročníku sběru dat 42% škol považovalo financování prevence za dostačující, 58 % za nedostačující.

**Obrázek 1 - Roční objem finančních prostředků pro pokrytí nákladů spojených s prevencí rizikového chování**



Rozhodně dostačující	45	9%
Spíše dostačující	170	34%
Spíše nedostačující	190	38%
Rozhodně nedostačující	97	19%

Podle doručených odpovědí byl celkový objem finančních prostředků vynaložených školami na prevenci rizikového chování (specifická i nspecifická primární prevence) ve školním roce 2015/2016 ve výši 6 811 863,00 Kč. Toto číslo není úplně přesné, protože dotazníkového šetření se nezúčastnily všechny základní a střední školy (jen 70,6%)

Vývoj prostředků za uplynulých pět školních roků je níže znázorněn graficky a i v tabulce.

**Obrázek 2 - Objem finančních prostředků na prevenci rizikového chování**



**Tabulka 3 - celková výše finančních prostředků na prevenci rizikového chování**

školní rok	Finanční prostředky na prevenci rizikového chování v Kč (specifická i nspecifická primární prevence)
školní rok 2011/2012	8 743 357
školní rok 2012/2013	7 744 039
školní rok 2013/2014	7 693 979
školní rok 2014/2015	7 007 625
školní rok 2015/2016	6 811 863

Zajímavý je pohled na strukturu jednotlivých zdrojů financování.

Struktura zdrojů financování primární prevence (specifické i nespecifické) ve školách je shrnuta v následující tabulce a grafu. Je patrný pokles celkových finančních prostředků vynaložených na prevenci rizikového chování. Ve školním roce 2015/2016 je vidět nárůst financování prostřednictvím vlastních zdrojů škol z 28% na 39% celkových zdrojů.

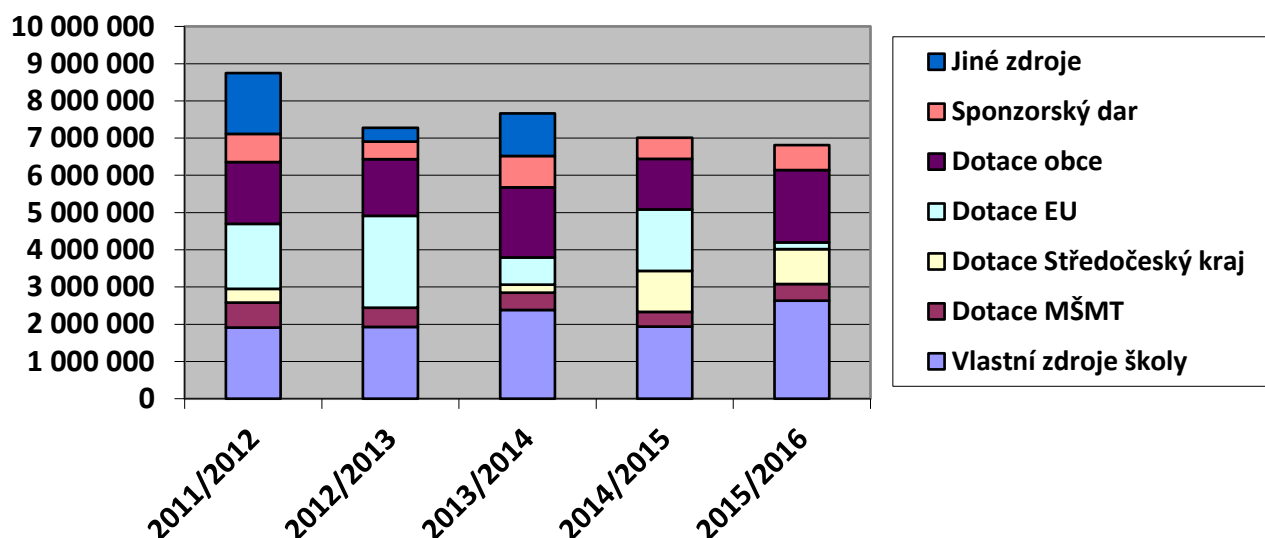
**Tabulka 4 - Struktura zdrojů financování primární prevence ve školách**

Zdroj financování	částka v Kč 2011/2012	částka v Kč 2012/2013	částka v Kč 2013/2014	Podíl na celkových zdrojích v % ve šk.r. 2011/2012	Podíl na celkových zdrojích v % ve šk.r. 2012/2013	Podíl na celkových zdrojích v % ve šk.r. 2013/2014
Vlastní zdroje školy	1 914 625	1 928 147	2 387 091	22	25	31
Dotace MŠMT	664 207	516 139	461 388	8	7	6
Dotace SK	371 890	468 715	217 014	4	6	3
Dotace EU	1 744 185	2 471 555	727 400	20	32	9,5
Dotace obce	1 664 328	1 515 691	1 881 840	19	19	24,5
Sponzorský	753 275	479 432	842 673	7	6	11
Jiné zdroje	1 630 847	364 360	1 146 573	19	5	15
<b>CELKEM</b>	<b>8 743 357</b>	<b>7 744 039</b>	<b>7 663 979</b>	<b>100%</b>	<b>100%</b>	<b>100%</b>

Zdroj financování	částka v Kč 2014/2015	částka v Kč 2015/2016	Podíl na celkových zdrojích v % ve šk.r. 2014/2015	Podíl na celkových zdrojích v % ve šk.r. 2015/2016
Vlastní zdroje školy	1 940 157	2 636 383	28	39
Dotace MŠMT	390 730	446 055	5	6
Dotace SK	1 102 875	933 445	16	14
Dotace EU	1 648 500	180 200	23,5	3
Dotace obce	1 363 508	1 944 443	19,5	29
Sponzorský	561 855	671 337	8	9
Jiné zdroje	0	0	0	0
<b>CELKEM</b>	<b>7 007 625</b>	<b>6 811 863</b>	<b>100%</b>	<b>100%</b>



Obrázek 3 - Struktura zdrojů financování primární prevence ve školách



## 4.1 Finanční zdroje na podporu preventivních programů ve škole

Krajský úřad Středočeského kraje každoročně vyhlašuje dotační program “Podpora primární prevence” v rámci **Fondu sportu, volného času a primární prevence**. Případní zájemci o dotaci se mohou obracet přímo na garanta fondu z oddělení mládeže a sportu. Bližší informace jsou zveřejněné na úřední desce a webových stránkách kraje.

Dalším zdrojem financování je **dotační řízení Ministerstva školství, mládeže a tělovýchovy ČR**. Bližší informace jsou zveřejněné na webových stránkách ministerstva i kraje.

Podrobné informace o grantovém řízení Středočeského kraje i dotačního řízení MŠMT předává krajská koordinátorka prevence oblastním metodikům prevence na pravidelných pracovních setkáních, která jsou vždy v jarním a podzimním termínu na Krajském úřadě Středočeského kraje. Oblastní metodici prevence pak informace předají na pravidelných schůzkách školním metodikům prevence ze své oblasti.

## 5. Výkon funkce školního metodika prevence

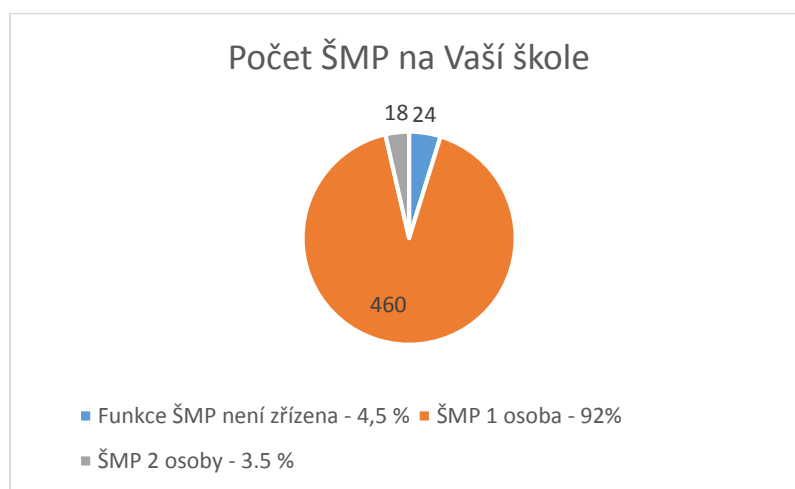
Role školního metodika prevence je klíčová v rámci prevence rizikového chování na školách. Standardní činnosti školního metodika prevence jsou vymezeny ve vyhlášce č. 72/2005 Sb., o poskytování poradenských služeb ve školách a školských poradenských zařízeních, ve znění pozdějších předpisů.

Školní metodik prevence zejména koordinuje tvorbu a kontroluje realizaci preventivního programu školy, metodicky vede pedagogické pracovníky školy v oblasti prevence rizikového chování a koordinuje vzdělávání těchto pracovníků.

Celkem 24 škol nemá tuto funkci zřízenou. Ve většině případů se jedná o malotřídní základní školy (18), dále 3 střední školy a 3 základní školy

Na 18 školách pracují současně dva školní metodici prevence.

**Obrázek 4 - Počet školních metodiků na škole**



**Tabulka 5 - počet školních metodiků na školách**

Funkce ŠMP není zřízena	<b>24</b>	4,5%
ŠMP 1 osoba	<b>460</b>	92%
ŠMP 2 osoby	<b>18</b>	3,5%

### Otázka: Má školní metodik prevence dokončené specializační studium pro školní metodiky prevence?

Celkem 180 škol (36%) uvedlo, že jejich školní metodik prevence má dokončené specializační studium. Oproti předcházejícím šetření je patrné, že došlo k nepatrnému nárůstu (o 2%) počtu metodiků prevence s dokončeným specializačním studiem pro školní metodiky prevence. Stále je vysoké procento školních metodiků, kteří neabsolvovali specializační studium vztahující se k pozici školního metodika prevence. Tyto závěry se shodují i s výsledky šetření, které provedla Česká školní inspekce, a dle jejího zjištění neabsolvovalo specializační studium ve Středočeském kraji 62% respondentů.

Obrázek 5 - Specializační studium



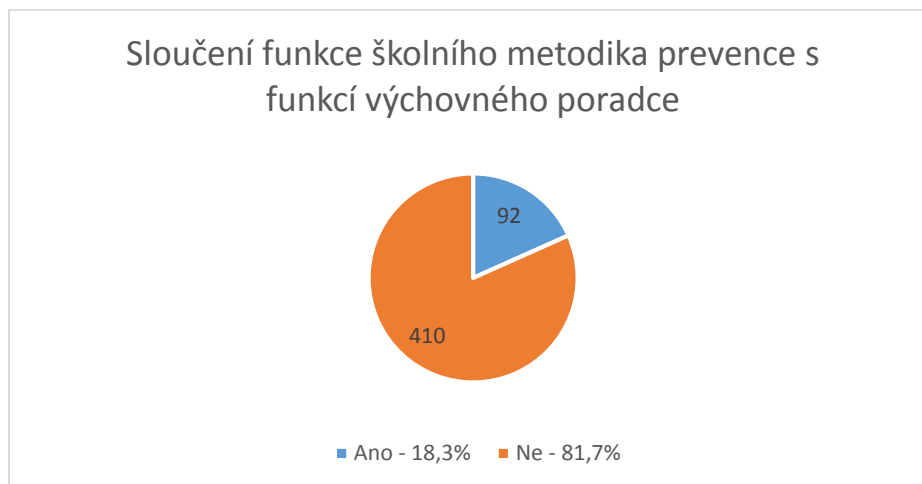
Tabulka 6 - Specializační studium - dokončení

Ano	<b>180</b>	36%
Ne	<b>322</b>	64%

### Otázka: Je funkce školního metodika prevence sloučena s funkcí výchovného poradce?

Na některých školách (18,3%) je funkce školního metodika prevence sloučena s funkcí výchovného poradce. Toto zjištění nehodnotíme, protože jsme si vědomi podmínek každé školy, kdy sloučení funkcí má často opodstatněný a vyhovující rámec.

Obrázek 6 - sloučení funkce školního metodika s funkcí výchovného poradce

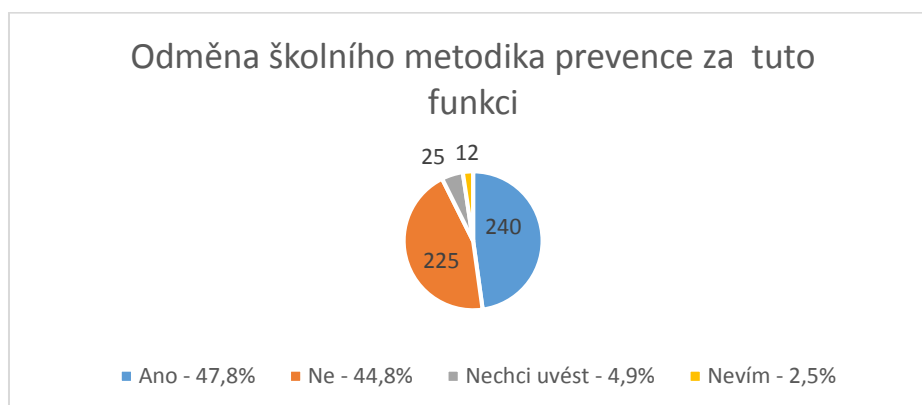


Tabulka 7 - sloučení funkce školního metodika s funkcí výchovného poradce

Ano	92	18,3%
Ne	410	81,7%

### Otázka: Je součástí výplaty školního metodika prevence odměna za tuto funkci?

Obrázek 7 - Odměna za funkci školního metodika prevence



**Tabulka 8 - Odměna za funkci školního metodika prevence**

Ano	<b>240</b>	47,8%
Ne	<b>225</b>	44,8%
Nechci uvést	<b>25</b>	4,9%
Nevím	<b>12</b>	2,5%

Necelá polovina školních metodiků prevence (48,5%) za svou funkci dostává finanční odměnu, jejíž finanční rozpětí je nejvíce v rozmezí 501 – 1000,00 Kč (viz tabulka č. 9 níže). Stále je velký počet školních metodiků prevence (kolem 43%), kteří za výkon funkce nepobírají žádnou měsíční odměnu.

### Otázka: Měsíční odměna za výkon školního metodika prevence před zdaněním činila přibližně?

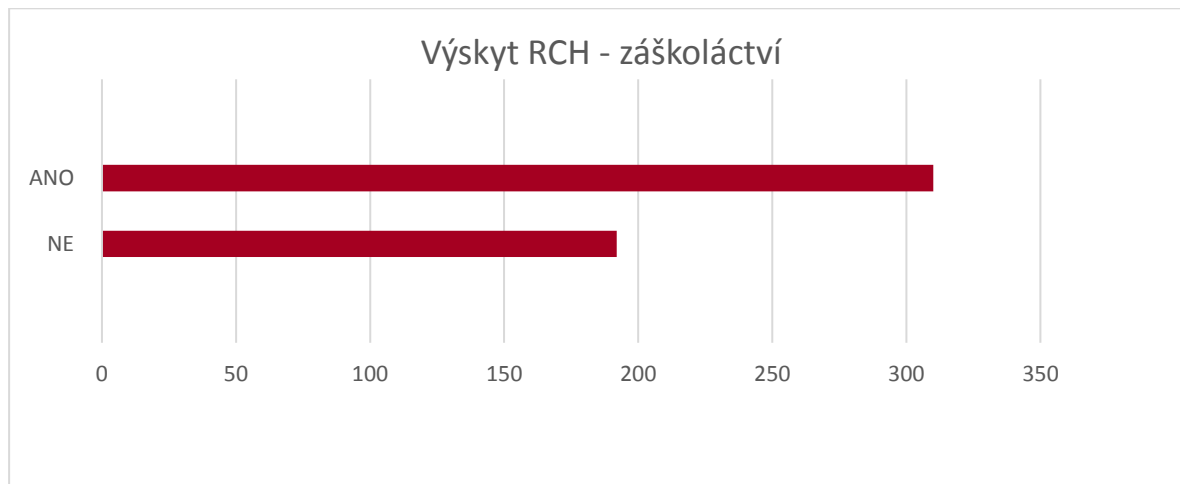
**Tabulka 9 - výše měsíční odměny za výkon školního metodika prevence**

Kč/školní rok	2011/2012		2012/2013		2013/2014		2014/2016		2015/2016	
<b>0,00</b>	231		248	54%	208	46%	184	44%	215	43%
<b>1 - 500</b>	36		46	10%	44	10%	36	8,5%	50	10%
<b>501-1000</b>	103		95	21%	107	24%	95	22,5%	114	23%
<b>1001-1500</b>	32		36	8%	38	8%	37	9%	45	9%
<b>1501-2000</b>	19		19	4%	27	6%	22	5%	30	6%%
<b>2001 a více</b>	1		0	0%	0	0%	2	0,5%	3	0,5%
<b>Nevím</b>	19		18	4%	27	6%	45	10,5%	45	8,5%

Ze získaných hodnot plyne, že stále u více jak 40% školních metodiků prevence není součástí výplaty odměna za výkon této funkce. Pedagogickému pracovníkovi, který vedle přímé pedagogické činnosti vykonává také specializované činnosti, k jejichž výkonu jsou nezbytné další kvalifikační předpoklady, se poskytuje příplatek ve výši 1 000,00 Kč až 2 000,00 Kč měsíčně.

## 6. Výskyt a řešení rizikového chování

Obrázek 8 - výskyt rizikového chování - záškoláctví

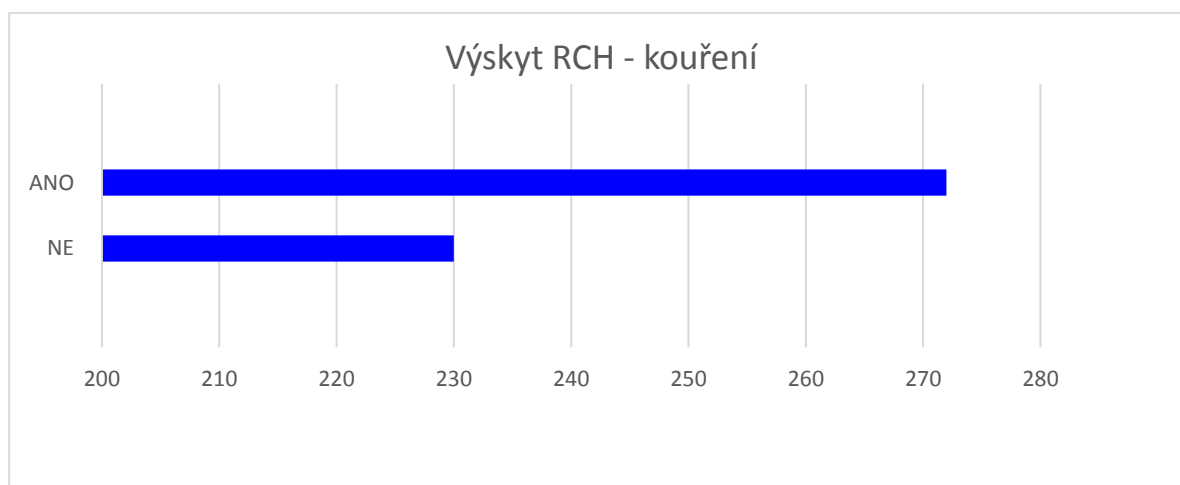


**ANO 310 62%**

**NE 192 38%**

Za záškoláctví („chození za školu“) je považována neomluvená absence žáka (absenci žáka omlouvá pedagog, nikoliv rodič, a to na základě písemné žádosti zákonného zástupce či plnoletého žáka, vždy v souladu s pravidly školy o omlouvání absence) základní či střední školy ve škole. Jedná se o přestupek, kterým žák úmyslně zanedbává školní docházku. Záškoláctví je chápáno jako porušení školního řádu (pravidel stanovených školou), současně jde o porušení školského zákona, který vymezuje povinnou školní docházku. Nezřídká je spojeno s dalšími typy rizikového chování, které obvykle negativně ovlivňují osobnostní vývoj jedince.

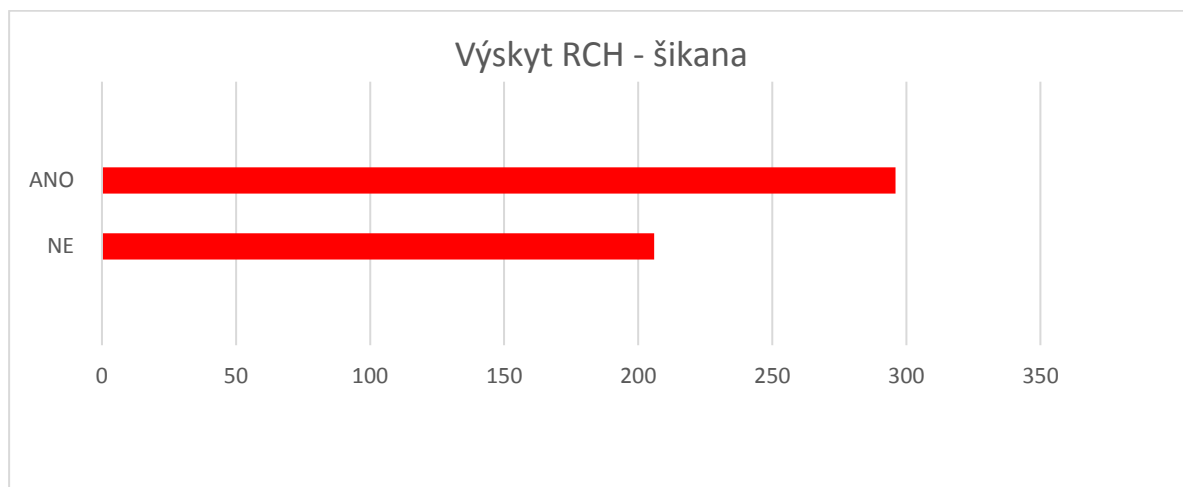
Obrázek 9 - výskyt rizikového chování – kouření



**ANO 272 54%**

**Ne 230 46%**

**Obrázek 10 - výskyt rizikového chování - šikana**

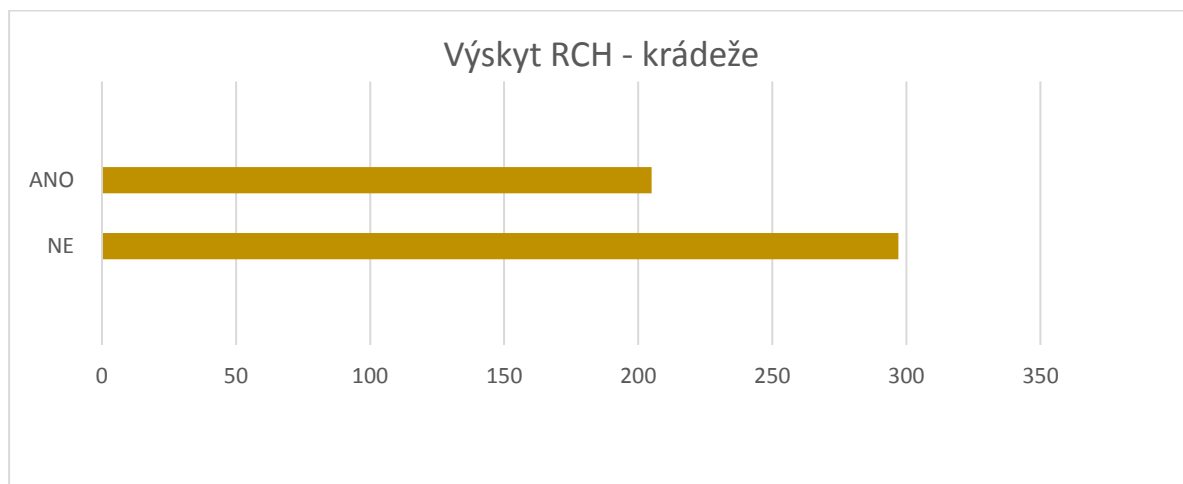


**ANO 296 59%**

**NE 206 41%**

Šikana je záměrné jednání, jehož cílem je ublížit, ponížit, ohrožit či zastražit jiného žáka nebo skupinu žáků (převážně za účelem budování vlastní pozici ve skupině). Pro šikanu je typická nerovnováha sil, kdy se oběť neumí nebo nemůže bránit.

**Obrázek 11 - výskyt rizikového chování - krádeže**

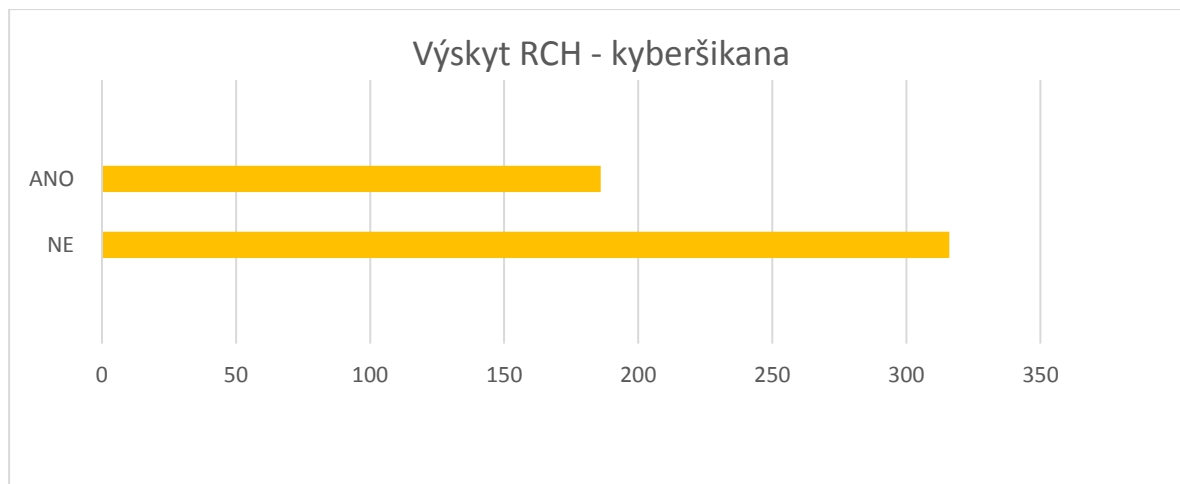


**ANO 205 41%**

**NE 297 59%**

Krádež je takové jednání, při kterém se někdo zmocní věci, která není jeho, a to za účelem si ji ponechat, používat ji apod., aniž by s tím majitel věci souhlasil, nebo o tom byl informován. Drobné krádeže se vyskytují ve všech školách a všech stupních vzdělávací soustavy

**Obrázek 12 - výskyt rizikového chování - kyberšikana**

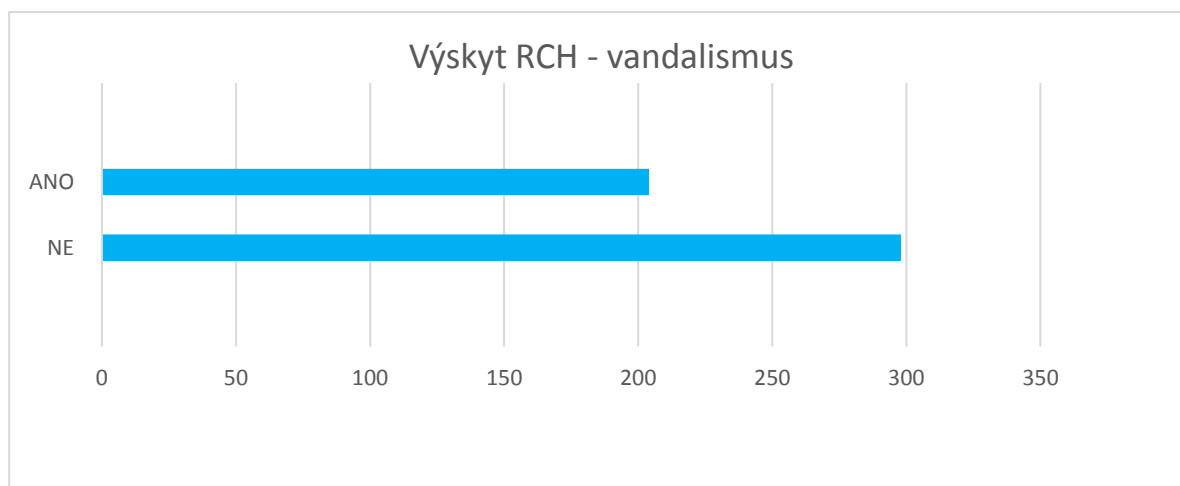


**ANO 186 37%**

**NE 316 63%**

**Kyberšikanu** definujeme jako **zneužití ICT** (informačních komunikačních technologií), zejména pak mobilních telefonů a internetu, k takovým činnostem, které mají někoho záměrně ohrozit, ublížit **mu**. Podobně jako u šikany tváří v tvář se jedná o úmyslné chování, kdy je oběť napadána útočníkem nebo útočnicí. Povaha a provedení útoků pak určuje její závažnost.

**Obrázek 13 - výskyt rizikového chování - vandalismus**



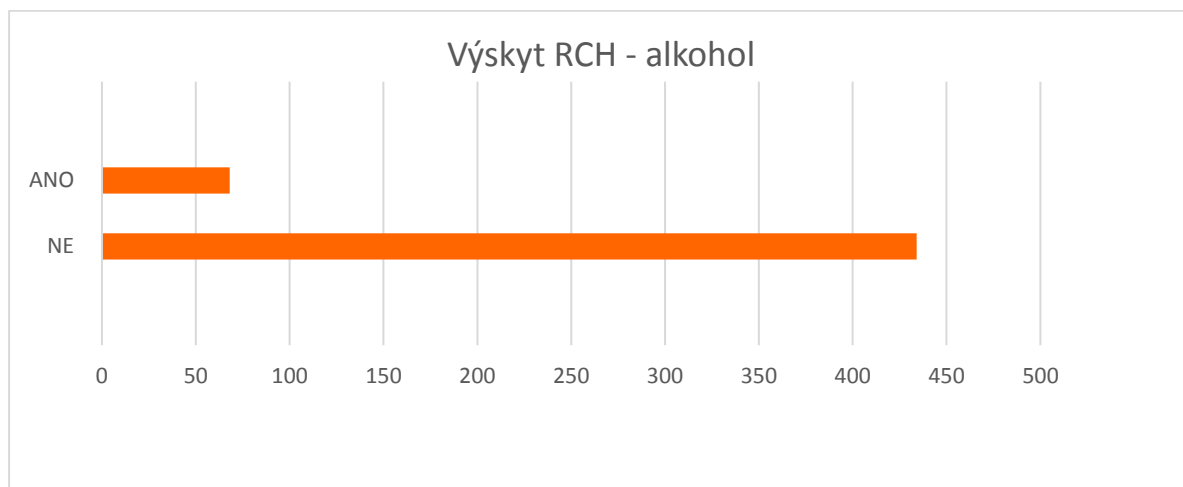
**ANO 204 41%**

**NE 298 59%**

Vandalismus ve školním prostředí se projevuje ničením školního majetku nebo jeho poškozováním a ničením majetku ostatních žáků a žákyň, případně dalších členů školní komunity.



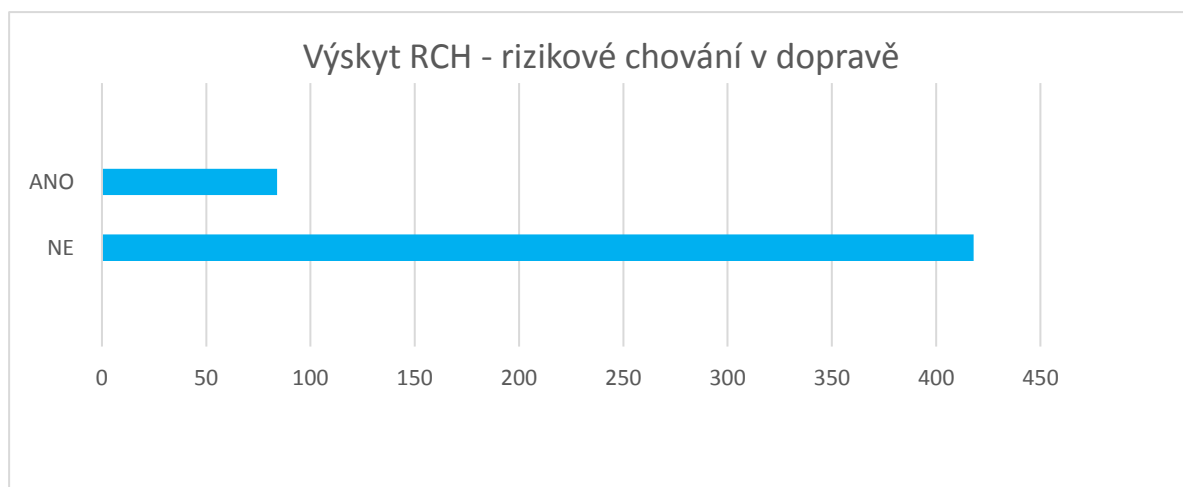
**Obrázek 14 - výskyt rizikového chování - alkohol**



**ANO 68 14%**

**NE 434 86%**

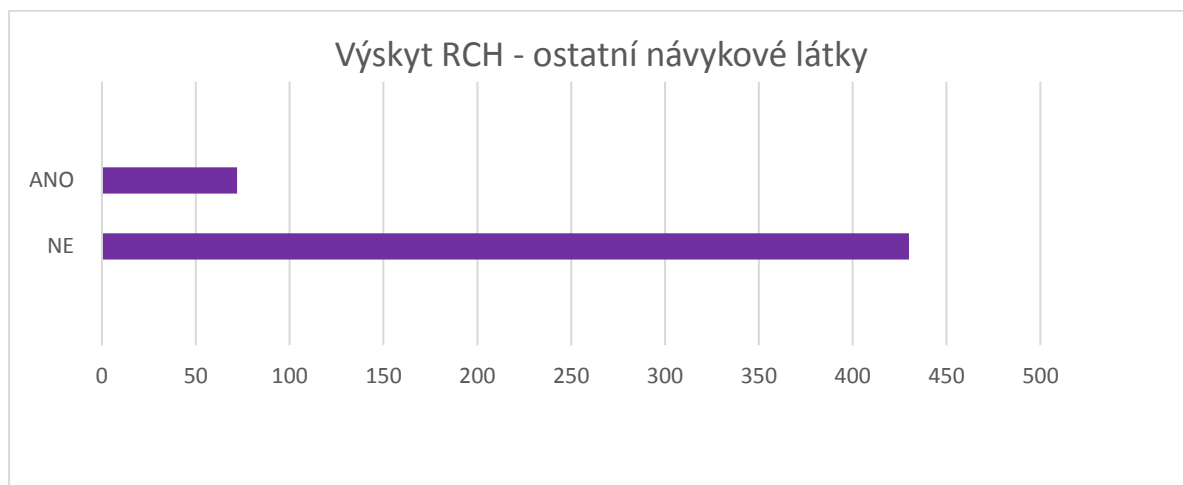
**Obrázek 15 - výskyt rizikového chování – rizikové chování v dopravě**



**ANO 84 17%**

**NE 418 83%**

**Obrázek 16 - výskyt rizikového chování - návykové látky**

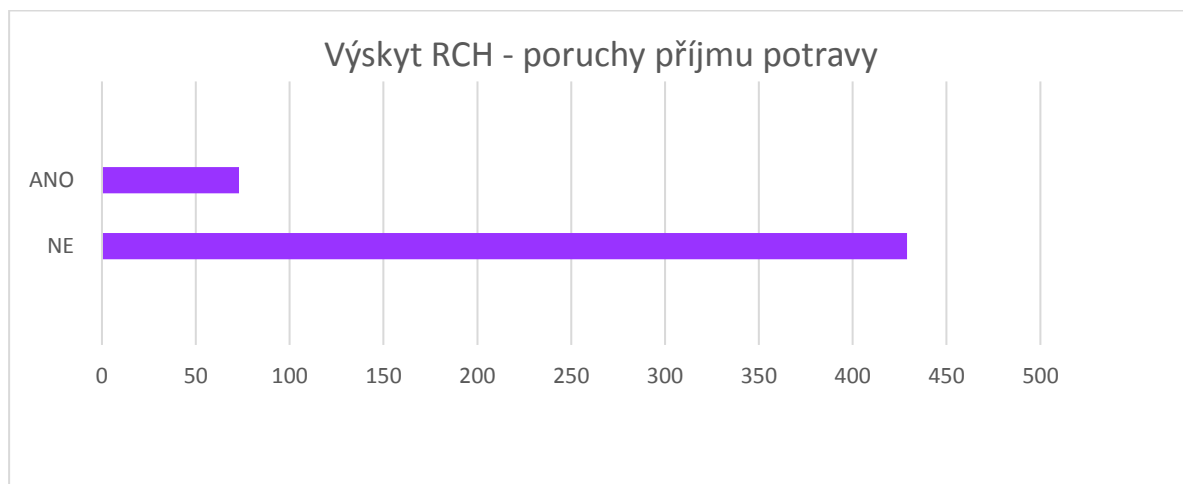


**ANO 72 14%**

**NE 430 86%**

Užívání návykových látek lze považovat za rizikové chování, na kterém se podílí mnoho faktorů. Vydefinování rizikových faktorů pomáhá najít vhodné a účinné intervence a předcházet hlubším negativním dopadům, které ovlivňují rozvoj osobnosti.

**Obrázek 17 - výskyt rizikového chování - poruchy příjmu potravy**

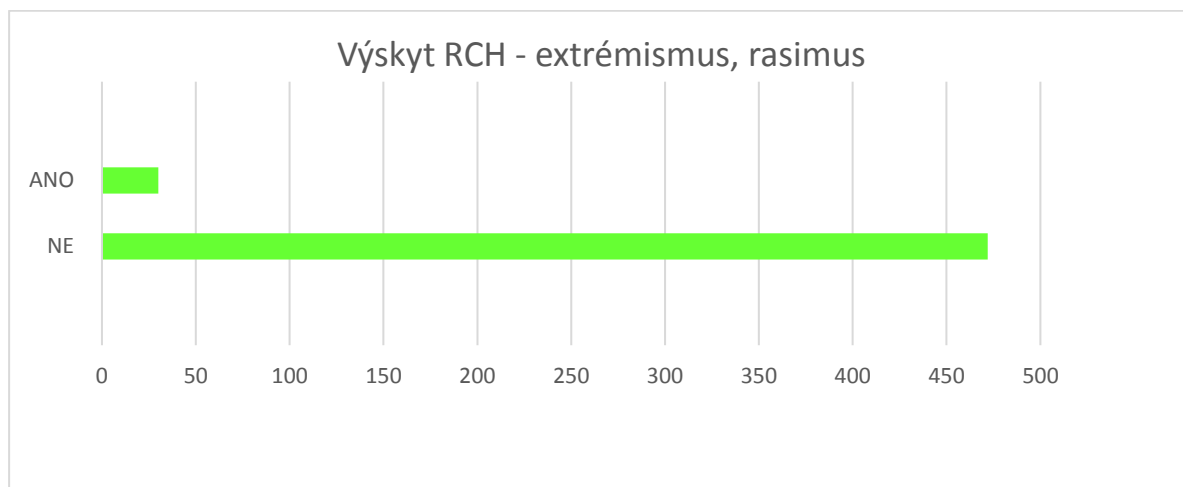


**ANO 73 15%**

**NE 429 85%**

Poruchy příjmu potravy se často rozvíjejí pomalu a nenápadně, ztracené v nevhodných jídelních návycích vrstevníků a rodiny. Pro poruchy příjmu potravy je příznačný nadměrný strach z tloušťky, nespokojenost s tělem a nadměrná snaha o dosažení štíhlosti a její udržení

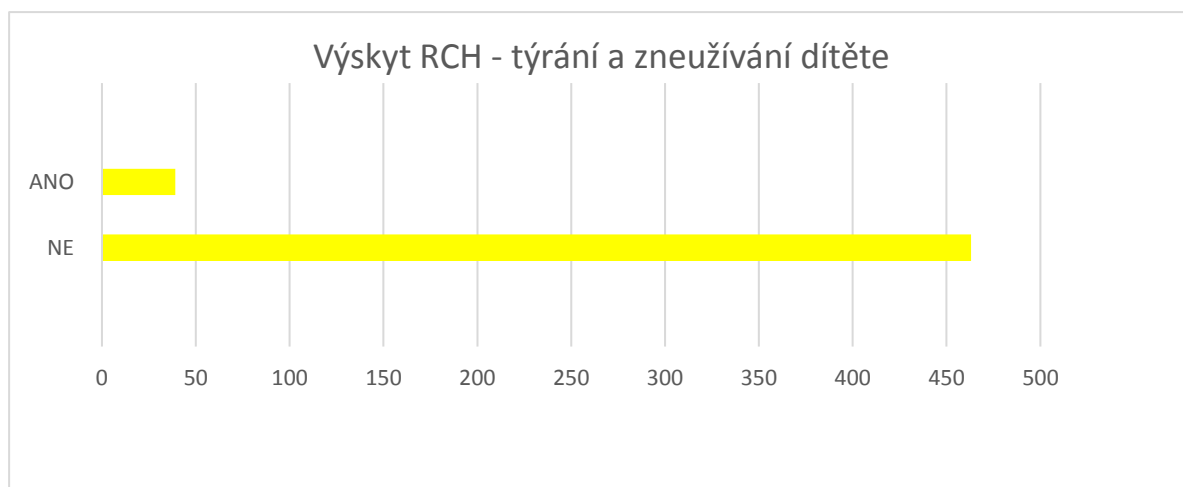
**Obrázek 18 - výskyt rizikového chování - extremismus, rasismus**



**ANO 30 6%**

**NE 472 94%**

**Obrázek 19 - výskyt rizikového chování - týrání a zneužívání dítěte**

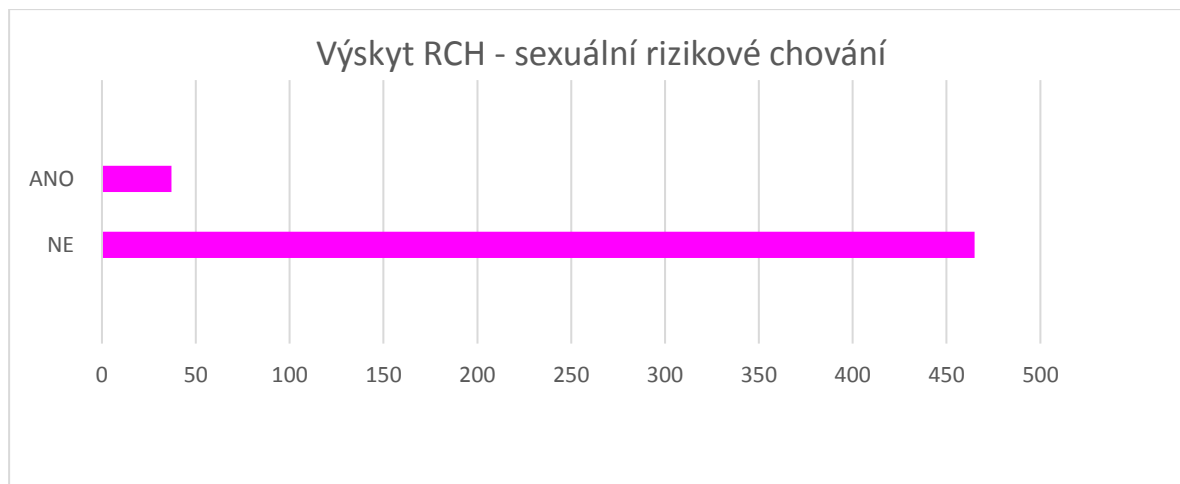


**ANO 39 8%**

**NE 463 92%**

Syndrom týraného, zneužívaného a zanedbávaného dítěte (**CAN** - **C**hild **A**buse and **N**eglect). Jde o jakoukoliv formu týrání, zneužívání a zanedbávání dětí, která je pro naši společnost nepřijatelná. Dítě nejčastěji poškozují jeho rodiče a další členové rodiny, pokud jsou k dítěti necitliví a bezohlední a pokud je podřizují nebo využívají k uspokojení vlastních potřeb.

**Obrázek 20 - výskyt rizikového chování - sexuální rizikové chování**

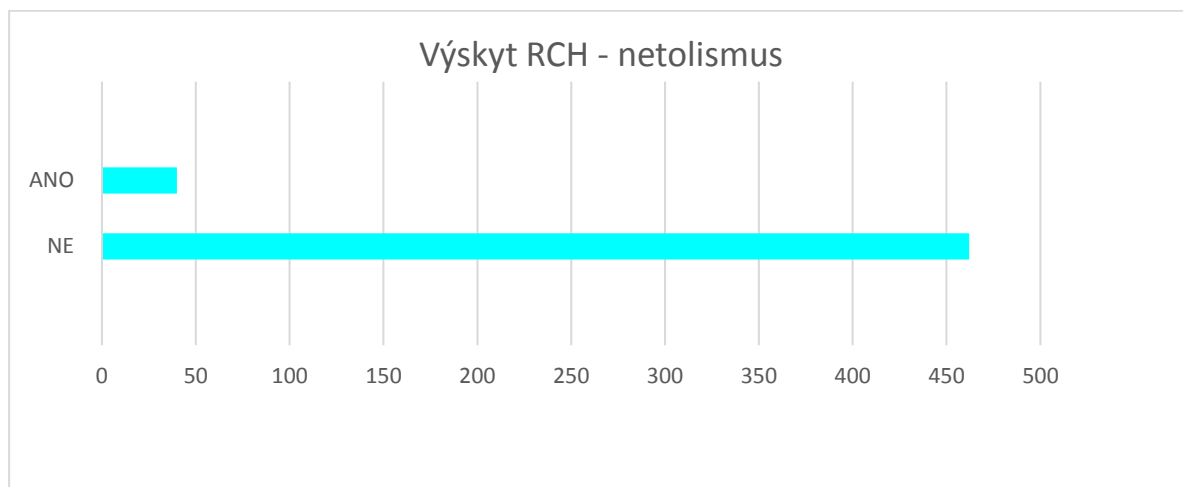


**ANO 37 7%**

**NE 465 93%**

Rizikové sexuální chování může negativně ovlivňovat jedince, který se ho dopouští, a to jak v čase, kdy se odehrává, tak i v budoucnosti. Následně se může projevit ve vývoji psychiky (např. posun hodnot, posílení manipulativních schopností, oploštělost emocionality), v psychologicko-sexuologické oblasti (např. psychosexuální nezralost, preference patologických sexuálních aktivit, upřednostňování virtuálního erotického materiálu před normálním lidským kontaktem, nejasná, resp. nevyhraněná sexuální orientace apod.), ve zdravotní (např. pohlavně přenosné nemoci včetně HIV/AIDS, narkomanie) a sociální oblasti (navazování neadekvátních sociálních vazeb, ztráta vztahů nebo nekvalitní vztahové vazby, problémy v rodině atd.).

**Obrázek 21 - výskyt rizikového chování - netolismus**

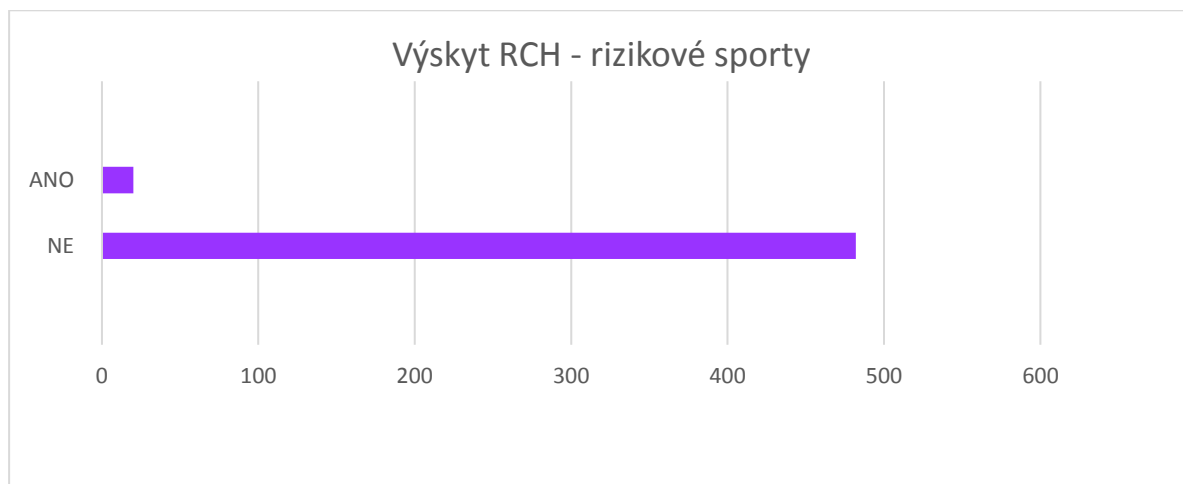


**ANO 40 8%**

**NE 462 92%**

Termínem netolismus označujeme závislost (závislostní chování či závislost na procesu) na tzv. virtuálních drogách.

**Obrázek 22 - výskyt rizikového chování - rizikové sporty**



**ANO 20 4%**

**NE 482 96%**

**Obrázek 23 - výskyt rizikového chování - gambling**

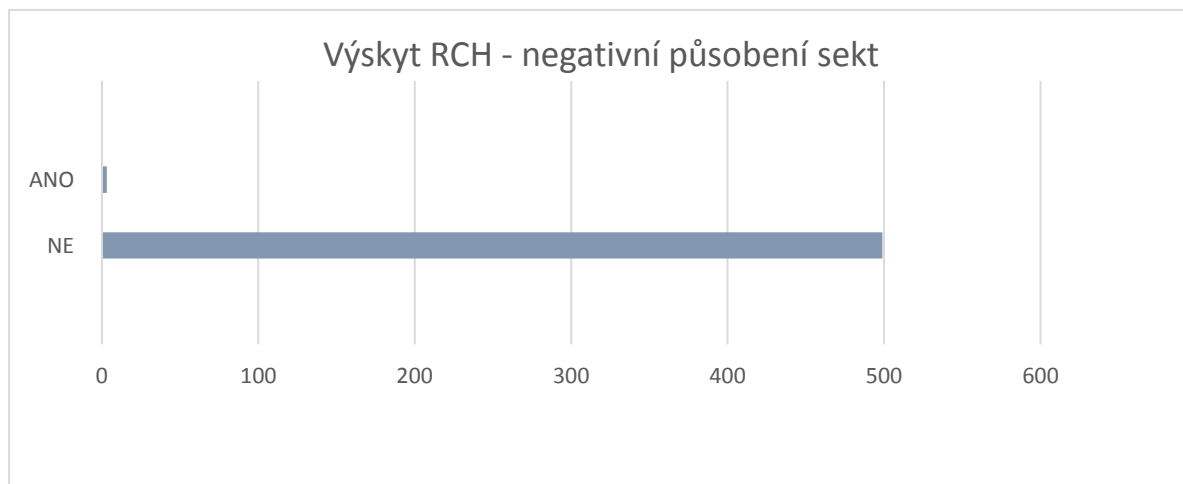


**ANO 14 3%**

**NE 488 97%**

Jako **hazardní hraní** či **hráčství** lze označit jakékoliv jednání, které vyžaduje nevratné investice (peníze nebo jinou hodnotu) s vidinou zisku založeného na náhodě nebo nejistém výsledku. Součástí tohoto chování je představa rychlého získání peněz nebo jiných hmotných výher a nastavení pravidel hazardních her tak, že jsou z dlouhodobého hlediska nevýhodné pro sázející a vytvářejí bludný kruh. Ti, kteří hrají, získávají patologickou závislost na hře.

**Obrázek 24 - výskyt rizikového chování - negativní působení sekt**



**ANO 3 0.6%**

**NE 499 99.4%**

Na otázku, kterou oblast rizikového chování jste ve školním roce 2015/2016 řešili nejčastěji, byla nejčtenější odpověď záškoláctví, šikana (vztahové problémy mezi žáky), kouření, krádeže a vandalismus.

V následující tabulce je možné sledovat trend ve výskytu rizikového chování za uplynulé školní roky. Data jsou v procentech, tj. podíl škol, na kterých se rizikové chování objevilo a řešilo vzhledem k celkovému počtu zúčastněných škol.

**Tabulka 10 - výskyt a řešení rizikového chování ve školách Středočeského kraje**

Rizikové chování	Výskyt rizikového chování v % za školní roky				
	školní rok 2011/2012	školní rok 2012/2013	školní rok 2013/2014	školní rok 2014/2015	školní rok 2015/2016
Záškoláctví	64	61	62	62	62
Kouření	62	61	59	56	54
Šikana	56	53	54	56	59
Krádeže	45	47	44	43	41
Kyberšikana	29	29	30	37	37
Vandalismus	27	42	45	43	41
Alkohol	22	19	19	15	14
Rizikového chování v dopravě	18	19	16	12	17
Ostatní návykové látky	16	15	15	14	14
Poruchy příjmu potravy	10	10	12	14	15
Extremismus, rasismus	7	8	7	6	6
Týrání a zneužívání dítěte	6	7	8	8	8
Sexuální rizikové chování	5	6	8	9	7
Netolismus	4	5	5	6	8
Rizikové sporty	2	4	5	2	4
Gambling	2	2	2	2	3
Negativní působení sekt	0	1	1	0	0,6

O první místo v četnosti výskytu rizikového chování se dělí záškoláctví a kouření, které řešilo ve sledovaném období cca 60% zúčastněných škol. Ve srovnání s předchozím školním rokem zůstal počet řešených případů na školách na obdobných hodnotách. Šikanu řešilo 59 % zúčastněných škol a v 37% se řešila kyberšikana. Krádeže se objevily v necelé polovině škol (41%). V této oblasti je mírný pokles (o 2%). V ostatních projevech rizikového chování nedošlo k žádným velkým výkyvům.

Na základě těchto zjištění Středočeský kraj sestavuje nabídku seminářů primární prevence rizikového chování dětí a mládeže a Středočeské konference primární prevence rizikového chování.

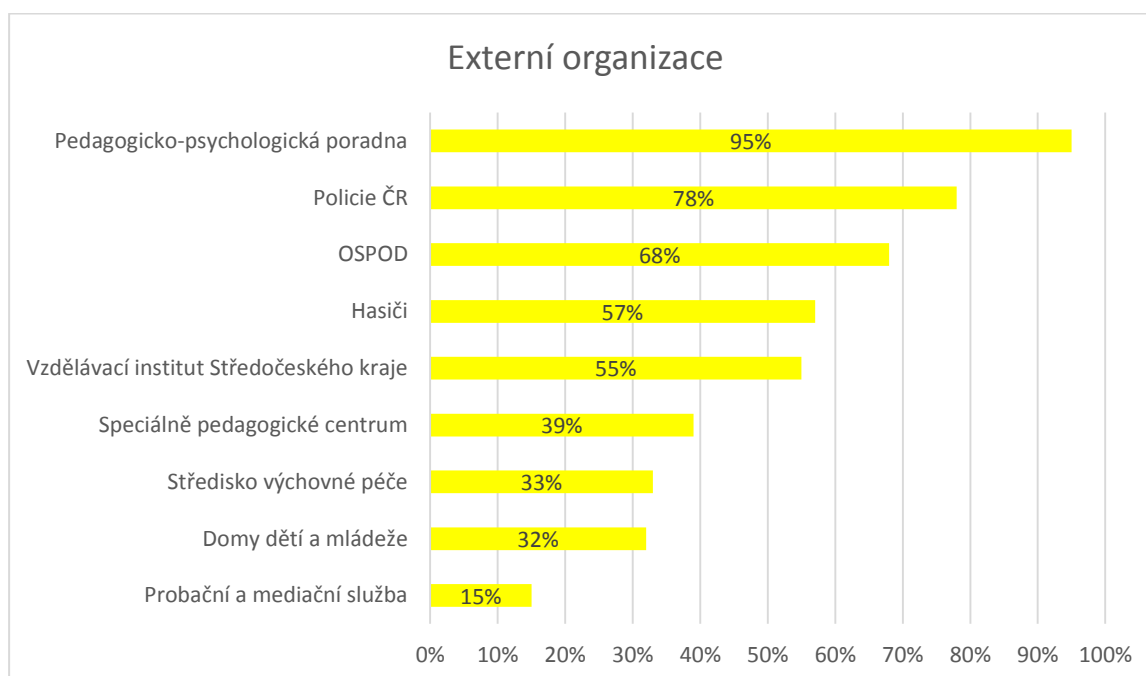
Z komentářů vyučujících vyplynulo, že se často setkávají s nevhodným, hrubým a vulgárním chováním žáků. Vyučující také řeší problémy ve vztazích dětí ve třídě, lhaní a nedostatečnou přípravu na vyučování.



## 7. Spolupráce s externími organizacemi a spolupráce s rodiči

Z odpovědí zúčastněných škol se ukázala jako nejčastější spolupráce v oblasti prevence rizikového chování s místně příslušnými pedagogicko-psychologickými poradnami, Policií ČR, Městskou policií, profesionálními i dobrovolnými sdruženími hasičů, příslušnými odbory městských úřadů (OSPOD), Vzdělávacím institutem Středočeského kraje (VISK), středisky výchovné péče, speciálně pedagogickými centry, domy dětí a mládeže, Probační a mediační službou.

**Obrázek 25 - spolupráce s externími organizacemi**



Dále školy v oblasti primární prevence využívají služeb nestátních neziskových organizací. Zpravidla jsou to organizace, se kterými školy mají navázanou dlouhodobou spolupráci. Pracovníci oddělení prevence a koncepce mohou případným zájemcům dát kontakt na školy, které s konkrétními organizacemi spolupracují, a **zprostředkovat tak výměnu cenných osobních zkušeností**. Na webových stránkách Národního institutu pro vzdělávání je on-line seznam certifikovaných programů. Umožňuje přehledné vyhledávání programů, které mají platný certifikát odborné způsobilosti poskytovatelů programů primární prevence rizikového chování – viz odkaz (<http://www.nuv.cz/t/pracoviste-pro-certifikace/novy-on-line-katalog-certifikovanych-programu>).

Pokud jde o spolupráci s rodiči v oblasti prevence rizikového chování, dle odpovědí v dotazníku jsou rodiče nejčastěji informováni na třídních schůzkách. Dále jsou pro rodiče vytvořeny nástěnky, webové stránky, e-mailové schránky, schránky důvěry a jsou distribuovány letáky s tematikou prevence. V konzultačních hodinách nebo po domluvě i v jiných termínech jsou rodičům k dispozici školní metodik prevence, školní psycholog a výchovný poradce, kteří řeší problémy individuálně s případnou pomocí externích odborných pracovišť. Řada škol připravila pro rodiče odborné přednášky s tematikou prevence rizikového chování, např. šikana, jak se chovat bezpečně na internetu, zdravá strava apod. V této souvislosti školy také uvádějí, že v některých případech se školy setkaly s nezájmem ze strany rodičů. Rodičům jsou k dispozici i kontakty na specializovaná pracoviště.

V rámci nespecifické prevence probíhají ve školách další akce, sportovní a společné kulturní aktivity rodičů a dětí (projektové dny, trhy, výstavy atd.)

## 8. Vzdělávání pracovníků školy v oblasti primární prevence

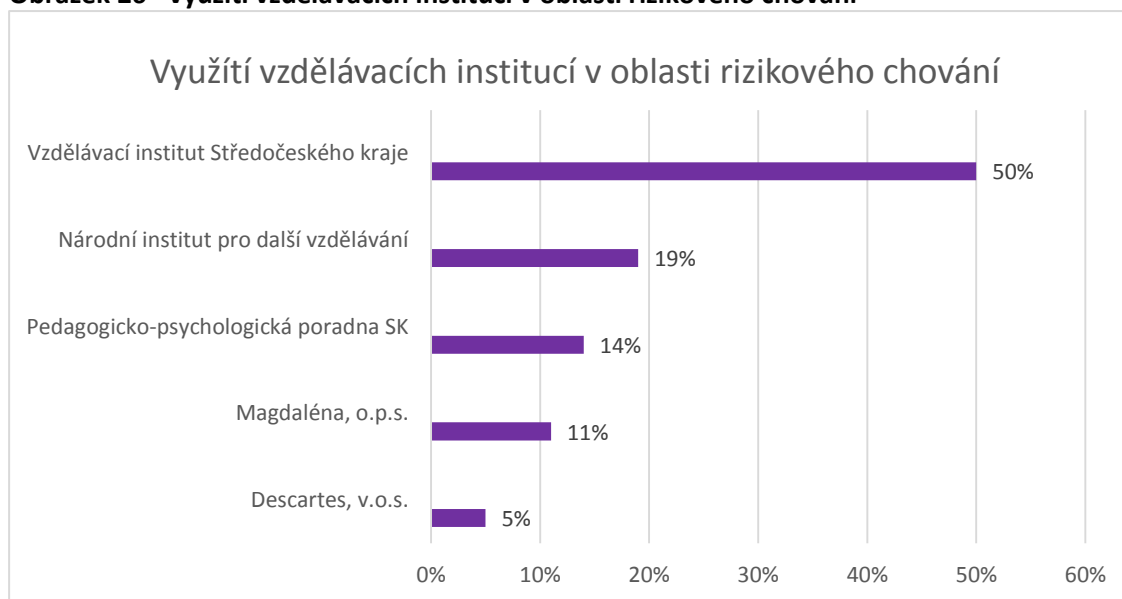
Dotaz na vzdělávání pedagogického sboru v oblasti prevence rizikového chování byl zařazen do dotazníku z toho důvodu, abychom získali přehled, zda a v jakém rozsahu se pedagogové vzdělávají v dané oblasti. Pedagogové se ve školním roce 2015/2016 vzdělávali v široké škále rizikových oblastí, nejčastěji v oblasti dokumentace školního metodika prevence, řešení konfliktních situací mezi žáky a mezi žákem a učitelem, bezpečnost na internetu, v problematice legislativy, strategie vyšetřování šikany, vedení třídnických hodin. Někteří pedagogové se zúčastnili odborných konferencí zaměřených na problematiku rizikového chování.

V této souvislosti je třeba připomenout, že Středočeský kraj ve spolupráci s Vzdělávacím institutem Středočeského kraje (VISK) pořádá každoročně odborné semináře zaměřené na prevenci rizikového chování a pedagogové se mohou školení zúčastnit zdarma. Náklady na školení hradí Středočeský kraj ze svého rozpočtu z kapitoly školství. Aktuální přehled vzdělávacích seminářů je vždy zveřejněn na webových stránkách krajského úřadu a Vzdělávacího institutu Středočeského kraje. Část seminářů probíhá na krajském úřadě a paralelně se uskutečňují školení určená pro celé pedagogické sbory přímo v jednotlivých školách.

Vzdělávání pedagogů je rovněž možné hradit z dotace ze Středočeského fondu sportu, volného času a primární prevence, který se vyhláší rovněž každoročně. Bližší informace k vyhlášeným dotačním titulům jsou zveřejněny na webových stránkách Středočeského kraje.

Na otázku „Které organizace uskutečnily školení pracovníků ve školním roce 2015/2016“, zúčastněné školy uvedly, že nejvíce využily nabídky vzdělávání Vzdělávacího institutu Středočeského kraje, a to v 50%. Kolem 20% škol uvedlo, že využilo nabídky vzdělávání Národního institutu pro další vzdělávání, 14% Pedagogicko-psychologické poradny, 11% organizace Magdalény, o.p.s a dalších institucí. V malé míře se v dotazníkovém šetření objevila odpověď, že nevyžily žádné nabídky, jelikož nemají dostatek finančních prostředků.

**Obrázek 26 - využití vzdělávacích institucí v oblasti rizikového chování**



Výsledkem odpovědí zúčastněných škol je přehled institucí, které mají v náplni činnosti vzdělávání v oblasti prevence a jejichž služby školy v uplynulých pěti školních letech využily a i organizací, které nabízejí programy primární prevence.

Cílem dotazníku nebylo hodnotit úroveň jednotlivých vzdělávacích agentur a konkrétních seminářů. Na druhou stranu pracovníci Odboru školství, mládeže a sportu mohou zprostředkovat kontakt na školy, které jejich služeb využily a případní zájemci si mohou vyměnit cenné osobní zkušenosti. Zároveň tímto přehledem vznikla databáze vzdělávacích institucí, které aktivně působí v dané problematice na území Středočeského kraje i mimo něj. Tato databáze je umístěna na stránkách Středočeského kraje.

## 9. Výstup z komentářů metodiků prevence

V této kapitole uvádíme osobní zkušenosti z práce školního metodika prevence, které uvedly na otázku: **Pokud máte zájem, subjektivně popište Vaši práci školního metodika prevence, co Vás na práci těší, co se Vám daří nebo naopak, co Vám ve výkonu funkce schází, kde spatřujete krizové momenty.**

Děkujeme všem, kteří využili tuto možnost a podělili se o osobní zkušenosti, a to jak pozitivní tak i negativní. Za všechny vybíráme nejčastěji se opakující náměty a připomínky.

- **Nedostatek času** na povinnosti související s funkcí metodika prevence a s tím související požadavek na **snížení úvazku** metodikovi prevence stejně jako je tomu u výchovného poradce. Nespokojenost s nedostatkem času se objevovala vůbec nejčastěji.

Z komentářů školních metodiků prevence: „Nedostatek času na řešení krizových situací při plném úvazku“.

- **Nedostatek finančních zdrojů** na pokrytí nákladů spojených s realizací prevence RCH ve školách, a to jak na programy pro žáky, vzdělávání pedagogů (specializační studium pro školní metodiky prevence) tak i na finanční odměny pro metodiky prevence - demotivující. (Struktura finančních zdrojů je podrobněji rozebrána v samostatné kapitole č. 4).

„Pro práci školního metodika prevence chybí finanční prostředky a dostatek času na komunikaci s problémovými žáky.“

- **Nezájem rodičů** o spolupráci se školou.
- **Zvyšující se agresivita žáků a některých rodičů.**

Ve většině případů respondenti dotazníků trápí nedostatek času na svou práci a finančních prostředků, a to jak na programy primární prevence, tak i na vzdělávání jich samotných i kolegů v pedagogickém sboru. Některé školy zatěžuje administrativa spjatá s výkonem školního metodika prevence.

Pozitivně hodnotí školní metodici prevence získání důvěry svých žáků, společně řešení problémů a vytváření dobrého klima ve třídních kolektivech. Dále pozitivně hodnotí spolupráci s pedagogicko-psychologickou poradnou a středisky výchovné péče. Jako velmi dobrý a funkční způsob prevence školy uvedly třídnické hodiny pod vedením třídních učitelů, růstovou

skupinu pod vedením školního metodika prevence a výchovného poradce. Též někteří metodici kladně hodnotili i spolupráci s celým pedagogický sborem a vedením školy.

Řada respondentů označila dotazník za jasný, výstižný a ocenila zjednodušení své práce. To nás potěšilo, protože to byl hlavní cíl uvedení dotazníku do škol. V nepatrném množství zde byly i připomínky k nepotřebnosti dotazníku.

Pro některé respondenty bylo složité uvést počet programů specifické i nspecifické prevence. Opravdu to není jednoduché a je pochopitelné, že uvedené číslo je pouze kvalifikovaný odhad.

Výsledky dotazníků jsou za sledovaná období zpracovány do závěrečné zprávy, se kterou jsou následně oblastní metodici, a zároveň je zveřejněna i na webových stránkách Středočeského kraje.

Pozn. Hodnocení a evaluaci MPP školy stále musí zpracovat. Na podkladě školského zákona musí ředitel školy jedenkrát za rok dokládat výroční zprávu o činnosti svému zřizovateli a její součástí je povinně evaluace primární prevence na škole.

Děkujeme za podnětné připomínky týkající se formy dotazníku. Letošní hodnocení prevence na školách pomocí elektronického dotazníku byl již v pořadí pátým ročníkem.

## SEZNAM TABULEK

TABULKA 1 - STRUKTURA ODPOVĚDÍ DLE TYPU ŠKOLY – 75 % ZŠ A 25 % SŠ .....	4
TABULKA 2 - STRUKTURA ODPOVĚDÍ DLE OKRESŮ .....	4
TABULKA 3 - CELKOVÁ VÝŠE FINANČNÍCH PROSTŘEDKŮ NA PREVENCI RIZIKOVÉHO CHOVÁNÍ .....	7
TABULKA 4 - STRUKTURA ZDROJŮ FINANCOVÁNÍ PRIMÁRNÍ PREVENCE VE ŠKOLÁCH .....	8
TABULKA 5 - POČET ŠKOLNÍCH METODIKŮ NA ŠKOLÁCH .....	10
TABULKA 6 - SPECIALIZAČNÍ STUDIUM - DOKONČENÍ .....	11
TABULKA 7 - SLOUČENÍ FUNKCE ŠKOLNÍHO METODIKA S FUNKCÍ VÝCHOVNÉHO PORADCE.....	12
TABULKA 8 - ODMĚNA ZA FUNKCI ŠKOLNÍHO METODIKA PREVENCE .....	13
TABULKA 9 - VÝŠE MĚSÍČNÍ ODMĚNY ZA VÝKON ŠKOLNÍHO METODIKA PREVENCE .....	13
TABULKA 10 - VÝSKYT A ŘEŠENÍ RIZIKOVÉHO CHOVÁNÍ VE ŠKOLÁCH STŘEDOČESKÉHO KRAJE.....	23

## SEZNAM OBRÁZKŮ

OBRÁZEK 1 - ROČNÍ OBJEM FINANČNÍCH PROSTŘEDKŮ PRO POKRYTÍ NÁKLADŮ SPOJENÝCH S PREVENČÍ RIZIKOVÉHO CHOVÁNÍ .....	6
OBRÁZEK 2 - OBJEM FINANČNÍCH PROSTŘEDKŮ NA PREVENCI RIZIKOVÉHO CHOVÁNÍ .....	7
OBRÁZEK 3 - STRUKTURA ZDROJŮ FINANCOVÁNÍ PRIMÁRNÍ PREVENCE VE ŠKOLÁCH .....	9
OBRÁZEK 4 - POČET ŠKOLNÍCH METODIKŮ NA ŠKOLE .....	10
OBRÁZEK 5 - SPECIALIZAČNÍ STUDIUM .....	11
OBRÁZEK 6 - SLOUČENÍ FUNKCE ŠKOLNÍHO METODIKA S FUNKCÍ VÝCHOVNÉHO PORADCE .....	12
OBRÁZEK 7 - ODMĚNA ZA FUNKCI ŠKOLNÍHO METODIKA PREVENCE .....	12
OBRÁZEK 8 - VÝSKYT RIZIKOVÉHO CHOVÁNÍ - ZÁŠKOLÁCTVÍ .....	14
OBRÁZEK 9 - VÝSKYT RIZIKOVÉHO CHOVÁNÍ – KOUŘENÍ.....	14
OBRÁZEK 10 - VÝSKYT RIZIKOVÉHO CHOVÁNÍ - ŠIKANA .....	15
OBRÁZEK 11 - VÝSKYT RIZIKOVÉHO CHOVÁNÍ - KRÁDEŽE.....	15
OBRÁZEK 12 - VÝSKYT RIZIKOVÉHO CHOVÁNÍ - KYBERŠIKANA .....	16
OBRÁZEK 13 - VÝSKYT RIZIKOVÉHO CHOVÁNÍ - VANDALISMUS .....	16
OBRÁZEK 14 - VÝSKYT RIZIKOVÉHO CHOVÁNÍ - ALKOHOL.....	17
OBRÁZEK 15 - VÝSKYT RIZIKOVÉHO CHOVÁNÍ – RIZIKOVÉ CHOVÁNÍ V DOPRAVĚ.....	17
OBRÁZEK 16 - VÝSKYT RIZIKOVÉHO CHOVÁNÍ - NÁVYKOVÉ LÁTKY.....	18
OBRÁZEK 17 - VÝSKYT RIZIKOVÉHO CHOVÁNÍ - PORUCHY PŘÍJMU POTRAVY .....	18
OBRÁZEK 18 - VÝSKYT RIZIKOVÉHO CHOVÁNÍ - EXTREMISMUS, RASISMUS.....	19
OBRÁZEK 19 - VÝSKYT RIZIKOVÉHO CHOVÁNÍ - TÝRÁNÍ A ZNEUŽÍVÁNÍ DÍTĚTE .....	19
OBRÁZEK 20 - VÝSKYT RIZIKOVÉHO CHOVÁNÍ - SEXUÁLNÍ RIZIKOVÉ CHOVÁNÍ .....	20
OBRÁZEK 21 - VÝSKYT RIZIKOVÉHO CHOVÁNÍ - NETOLISMUS .....	21
OBRÁZEK 22 - VÝSKYT RIZIKOVÉHO CHOVÁNÍ - RIZIKOVÉ SPORTY .....	21
OBRÁZEK 23 - VÝSKYT RIZIKOVÉHO CHOVÁNÍ - GAMBLING .....	22
OBRÁZEK 24 - VÝSKYT RIZIKOVÉHO CHOVÁNÍ - NEGATIVNÍ PŮSOBNÍ SEKT .....	22
OBRÁZEK 25 - SPOLUPRÁCE S EXTERNÍMI ORGANIZACEMI .....	25
OBRÁZEK 26 - VYUŽITÍ VZDĚLÁVACÍCH INSTITUCÍ V OBLASTI RIZIKOVÉHO CHOVÁNÍ.....	28