

B

**VYHODNOCENÍ ŘEŠENÉHO
ÚZEMÍ Z HLEDISKA
KRAJINNÉHO RÁZU
(PREVENTIVNÍ HODNOCENÍ
V REGIONÁLNÍM MĚŘÍTKU)**

OBSAH ČÁSTI B

B.1	OBECNÁ CHARAKTERISTIKA ŘEŠENÉHO ÚZEMÍ	13
B.1.1	Přírodní charakteristika	13
B.1.2	Kulturní a historická charakteristika	14
B.1.2.1	Hlavní etapy vývoje krajiny a osídlení	14
B.1.2.2	Charakteristika lidové architektury středních Čech	15
B.1.2.3	Regiony lidové architektury	16
B.1.2.4	Dochované stopy krajinných úprav a hospodářského využití krajiny	17
B.1.2.4.a	Krajinná památková zóna Osovsko	17
B.1.2.4.b	Budenice-Zlonice	18
B.1.2.4.c	Okolí loveckého zámku a osady Svatý Hubert.....	18
B.1.2.4.d	Křivoklátsko.....	19
B.1.2.4.e	Okolí Karlova na Křivoklátsku	19
B.1.2.5	Sídla s dochovanými stopami historické urbanistické struktury, s architektonicky cennými stavbami a soubory včetně lidové architektury	20
B.1.3	Vizuální charakteristika	21
B.1.3.1	Prostorové vztahy, estetická atraktivnost, estetické hodnoty, harmonické měřítko a vztahy.....	21
B.1.3.2	Významné vyhlídkové body - referenční body vnímání obrazu krajiny	21
B.2	DELIMITACE KRAJINNÝCH CELKŮ NA ÚROVNI OBLASTÍ KRAJINNÉHO RÁZU A MÍST KRAJINNÉHO RÁZU SE SPECIFICKÝM CHARAKTEREM.....	23
B.2.1	Princip delimitace	23
B.2.2	Delimitace oblastí krajinného rázu	24
B.2.3	Delimitace míst krajinného rázu	25

B.1

OBECNÁ CHARAKTERISTIKA ŘEŠENÉHO ÚZEMÍ

B.1.1 Přírodní charakteristika

Střední Čechy představují z pohledu přírodních poměrů výjimečně mimořádně bohaté území. Jejich území se může na první pohled jevit jako monotónní až homogenní díky převládající parovině. Ta však díky zaříznutým údolím řek vytvářejících kaňony, pestré geologické stavbě a geologické minulosti a vlivům osídlení, jež lze datovat až do pravěku, skrývá nepřehledné množství překvapení.

V prostoru středních Čech se setkávají hlavní geologické jednotky Čech, a to v rozmezí téměř jedné miliardy let a v mnoha případech v podobě souboru geologicky bohatých profilů. Reliéf přes zdánlivou monotónnost skrývá skalnaté říční kaňony a pestrá členitá území. Rovná, plochá středočeská krajina s kaňony, údolními i roklemi větších řek i potoků vypadá jako výsledek jednoho plánu či jednoho procesu, ale ve skutečnosti je mozaikou mnoha procesů různého stáří, které se ve středočeském prostoru odehrály. Ve středních Čechách se setkáváme s mnoha do sebe navzájem vloženými reliéfy a vrstvami krajiny, jejíž jednoduchost klame (LOŽEK, 2003). Území skrývá poměrně bohatý a rozrůzněný půdní pokryv, který se vyznačuje mnoha barevnými formami půd.

Převážná část území středních Čech patří k mírně teplým až teplým klimatickým oblastem, což je jednou z příčin bohaté minulosti jejich osídlení.

Všechny velké řeky Čech, Vltava, Labe, Sázava i Berounka, se spojují ve středu české kotliny a vytváří krajinařsky bohaté a pestré scenérie s mnoha překvapujícími průhledy.

Z pohledu širších územních vztahů je nutné chápat jako základní problém středočeské krajiny její spjatost zejména s infrastrukturou hlavního města. Zejména urbanizace krajiny a budování dopravních systémů vede ke značnému kontrastu a disharmonii kulturních prvků a přírodního rámce krajiny.

Řešené území dvanácti vymezených oblastí je sice malé, ale velmi pestré, což je mnohdy v kontrastu se současnými lidskými aktivitami, a lze říci, že tvoří jádrové území celého regionu. Na jedné straně nacházíme vysokou diverzitu přírodních poměrů, na druhé straně však husté zalidnění, rozvinutý průmysl, těžbu nerostných surovin a především největší urbanizované plochy českých zemí, které představuje hlavní město Praha a jeho zázemí včetně komunikačních sítí.

Pestrost přírody vybraných 12-ti oblastí středních Čech podmiňuje souběh celé řady vzájemně propojených faktorů:

- probíhá zde styk velkých geologických jednotek, s tím souvisí velká odlišnost jednotlivých částí území,
- je zde vyvinuto několik ekofenoménů, které jsou odvozeny od geologických a geomorfologických poměrů a podmiňují utváření živé přírody; nejvýznamnější je říční ekofenomén v kaňonovitých údolích řek – zejména řeky Berounky, krasový fenomén v Českém krasu, ekofenomén vrcholový - pleše, rozvinutý zejména na Křivoklátsku,
- probíhá zde klimatická hranice mezi teplou oblastí na severu a chladnější na jihu, čemuž odpovídá i hranice mezi teplomilnou vegetací otevřených travnatých ploch a rozvolněného lesa a vegetací zapojeného opadavého listnatého lesa, zvláštností regionu je malá enkláva

- horské vegetace v centrálních Brdech (pouze okrajově zasahující do Hořovické oblasti),
- řada unikátních objektů: buližníkové útvary, jeskyně a travertiny v Českém krasu, kamenná moře v Brdech, výskyt endemitů v řadě skupin biot atd.

Jižní a jihozápadní část zájmového území – zejména Karlštejsko, Křivoklátsko-jih, Křivoklátsko-sever, Nižborsko – hraje prvořadou roli i z hlediska ochrany přírody. Značnou část jeho rozlohy zabírají CHKO a Biosférická rezervace Křivoklátsko a CHKO Český kras, kde leží celá řada přírodních rezervací národní kategorie. Některá menší území specifického charakteru se vyznačují celosvětovým významem, jako je to v případě NPP Klonk v Českém krasu, kde je chráněn světový stratotyp hranice útvarů silur a devon. Český kras má prvořadou pozici mezi českými velkoplošnými chráněnými oblastmi jak z hlediska geologického, tak biologického, nehledě k tomu, že je jediným územím v Čechách, kde je vyvinut krasový fenomén. K nemalému významu území patří i jeho pestrá minulost dokladovaná paleontologickými nálezy. Všechny tyto oblasti spojuje řeka Berounka, která vytváří spolu s jejími přítoky pestrá kaňonovitá území vyznačující se přírodním charakterem.

Kontrast přírodních hodnot krajiny s nepříznivým kulturním atakem je jednou z domén území. Je až překvapující, že se v této oblasti dodnes zachovalo tolik přírodních hodnot, i když se v území od pradávna rozvíjely aktivity založené na těžbě a využití vápenců a železných rud, které později vedly ke vzniku berounské aglomerace. K tomu dnes přistupuje i značná rekreační zátěž související s vysokou návštěvností hradu Karlštejna a Koněpruských jeskyní a s tendencí budovat v přírodně nejzachovalejších úsecích chatovou výstavbu (např. Koda). Koncentrace různě starých vápencových lomů nejrůznějších typů a velikostí, z nichž je dnes většina již opuštěných, však přinesla i možnost sledování postupu spontánní i řízené revitalizace těchto ploch. Vegetačně i floristicky je Český kras, kde biodiverzitu výrazně zvyšuje říční a krasový ekofenomén v kombinaci s teplým suchým podnebím, územím s velkým bohatstvím vzácných teplomilných druhů.

Karlštejsko obepíná Hořovická oblast, především zemědělsky silně využívané území, kam v jižní části okrajově zasahující bučiny z Brd, jež často ustupují hospodářským monokulturám smrku. V prostoru této oblasti je přírodní rámec představován především okraji navazujícího Českého krasu, Nižborska a Brd a drobnými dochovanými fragmenty představujícími prvky přírodní povahy. Významným prvkem krajiny je v mnoha prostorech mimolesní vzrostlá zeleň dotvářející především obrazy sídel.

Křivoklátské oblasti téměř ze 2/3 pokrývají listnaté a smíšené lesy s velkým množstvím rozmanitých druhů fauny i flory, které zasahují i do sousedních oblastí Rakovnicko-jih a Rakovnicko-sever. Je zde několik významných NPR jako Týřov, Velká Pleš a Vůznice atd., k nim přistupuje řada dalších maloplošných území různé náplně od skalních stepí po slatiny a mokřady. Vyhlášení CHKO Křivoklátsko za biosférickou rezervaci UNESCO natolik podpořilo výzkumnou činnost, že dnes tato oblast v mnohých směrech, především však ve výzkumu rostlinstva, náleží k nejpodrobněji prozkoumaným územím nejen českých zemí, ale i celé střední Evropy. Obě Křivoklátské oblasti se od sebe liší především kombinací reliéfu a lesních porostů. Jižní část je navíc ovlivněna tokem Berounky, vytvářejícím specifické kaňonovité území vyznačující se pestrá skladbou stanovišť. V CHKO Křivoklátsko se několikrát též uvažovalo o výstavbě vysoké přehradě na Berounce, která by značně poškodila dosud zachovanou přírodu této oblasti.

Rakovnicko představuje prostor podmíněný menším průmyslovým centrem, které v minulosti významně ovlivnilo skladbu přírodního rámce oblasti. Významnou roli zde sehrálo dolování karbonského černého uhlí, jehož stopy jsou dodnes patrné na řadě míst a které v současnosti pomalu končí. Jiným zásahem je těžba keramických surovin (Hořkovec), krajinařsky rušivá těžba kameniva v údolí Berounky u Zbečna i těžařské tendence v oblasti granitoidů Jesenicka. Rakovnicko a částečně i navazující Jesenicko je ovlivněno zemědělskou výrobou, zejména chmelařstvím. Přírodní charakter krajiny je zde zachován pouze ve fragmentech, které však mnohdy představují významné znaky vtiskávající krajíně specifický rys.

Negativním kontrastním prvkem s přírodním rámcem mnoha území v jižní části řešeného prostoru jsou přílišné koncentrace chat v některých úsecích údolí Berounky. Je též třeba zmínit i přehradní nádrž na Klíčavě a Lánském luhu, která významně poškodila dosud mimořádně zachované přírodní ekosystémy v tomto okrsku. Rušivým prvkem, jež je v kontrastu s přírodní hodnotou území, je dálková silniční komunikace Praha-Karlovy Vary, která se však uplatňuje vůči prvkům přírodní povahy mírně.

Významné a svébytné území představuje oblast Džbánsko. Ve vlhčích polohách Džbánu, který představuje zdvižený okraj křídové tabule rozčleněný četnými poměrně mělkými údolíčky, se uplatňují bučiny; ovšem ráz lesního krytu je na velkých plochách silně narušen smrkovými a jinými jehličnatými monokulturami. Síť maloplošných chráněných území je poměrně hustá, ale většinou jde o fragmenty přírodních stanovišť menších ploch či objektů často obklopených intenzivně zemědělsky využívanou krajinou, která s nimi vytváří silný kontrast. Poměrně dobrý stav vykazuje území jednoho z největších přírodních parků Středočeského kraje Džbán.

Přechodový prostor mezi Křivoklátskem, Džbánem a Kladenskem tvoří Stochovsko. Území bez výrazných dominant je středně zalesněné a poměrně členité díky rozsáhlé potoční síti, přírodní osu krajiny tvoří zaříznuté údolí Loděnice (Kačáku).

Severní část řešeného území představují oblasti plošinatého reliéfu - Kladensko a Slánsko. Rovné nebo mírně svažité plochy vesměs zabírá orná půda, místy chmelnice. Jen na prudkých svazích nebo na stupňovitých mezích popř. stržích se zachovaly útržky teplomilné vegetace. Krajina Slánska je téměř bezlesá, na Kladensku mimolesní vzrostlá zeleň lemuje především liniové kulturní prvky krajiny. Západní a jižní část Kladenska je bohatší na lesní porosty, které oddělují oblast od sousedních.

Zatímco oblasti Karlštejnska a Křivoklátska vytváří přírodní rámec specifický obraz území, Kladensko a Slánsko patří mezi oblasti, kde jsou přírodní prvky zatlačeny pouze do drobných fragmentů a jejich přítomnost v krajině scéně je tak silně potlačena. V posledních dvou stoletích vznikla mohutná průmyslová aglomerace kladenská, založená na těžbě uhlí a zpracování železa. Těžba černého uhlí ovlivnila budováním dolů, výsypek a komunikací nejen prostor Kladna, ale i jeho okolí na západě. Menší těžby na východě, např. u Otovic, jsou již dávno opuštěny a víceméně spontánně revitalizovány. Těžba čedičového kameniva na Slánské a Vinařické hoře je rovněž zastavena. Z hlediska krajinářského se rušivě projevuje nejen velkoplošná těžba štěrkopísků vltavských teras na plošině u obce Uhry při východní hranici Kladenského okresu, ale také mimořádně hustá chatová zástavba na středním Kačáku (Loděnici) mezi Dolním Bezděkovem a Kyšicemi. Negativně působícím prvkem je i čtyřproudová komunikace I. třídy č. 7 z Prahy na Slaný.

B.1.2 Kulturní a historická charakteristika

B.1.2.1 Hlavní etapy vývoje krajiny a osídlení

Území Středočeského kraje patří ke staré sídelní oblasti, která byla tradičně osídlena většinou pravěkých zemědělských kultur. Území středních Čech je územím s bohatými archeologickými nálezy přítomnosti člověka, který se jako lovec pohyboval v tomto areálu s menšími či většími přestávkami 1,8 milionů let. Bohatství vodních toků (Vltava, Labe, Berounka) a příznivé mikroklima zde lákaly k osídlení už od pravěku. Svědčí o tom téměř souvislé osídlení již od starší doby kamenné (paleolitu). Významná archeologická naleziště se vyskytují na celém území kraje. Řada z nich je unikátní a má celostátní, celoevropský či dokonce celosvětový význam.

Nejstarší stopy lidského osídlení na území Středočeského kraje byly objeveny při stavbě dálnice D5 u Berouna a jsou datovány do doby před 1,5 milionem let. Památky z období paleolitu se nachází například na území Libčic nad Vltavou (kamenné nástroje). Již ve středním paleolitu existovala ve Středních Čechách přechodná sídliště, například v oblasti Českého krasu a v území

poblíž vodních toků. Z území Českého krasu pocházejí rytiny kozoroha a koně, jediné projevy mladopaleolitického výtvarného umění v Čechách.

Stará sídelní oblast začala být od mladší doby kamenné (neolitu) proměňována v kulturní zemědělskou krajinu (nálezy z dolního toku Berounky a z pražské kotliny). První zemědělci se zde nepřetržitě usadili, kultivovali a přetvářeli krajinu zhruba 6000 let před Kr. V období eneolitu se zde objevují četné nálezy lidu kultury nálevkovitých pohárů a pak kanelované keramiky, který je v závěru období vystřídán lidem se šňůrovou keramikou a s kulturou zvoncových pohárů. Objevují se první výšinná opevněná sídliště (pahorek Homolka u Stehelčevsi).

Obce Únětice a Knovíz daly obecně uznávaný název pravěkým kulturám doby bronzové a železné. Z archeologických výzkumů vyplývá, že se v mladší době železné (laténské) v povodí řeky Vltavy usadil keltský kmen Bójů a založil zde několik svých sídlišť (např. Knovíz). O jejich významu svědčí zde soustředěné bohatství, koncentrace vyspělé a specializované řemeslné výroby a obchodu. Dodnes je jejich působení patrné v podobě menhirů v okolí Ledců u Slaného a v Klobukách, megalitických památek v oblasti severního Slánska a na pohřebišti v Libčicích nad Vltavou. Z území Mšeckých Žehrovic pochází opuková hlava Hérea, která patří mezi nejvýznamnější keltské kamenné plastiky na východ od Rýna. K mezinárodně významným lokalitám náleží i všechna tři středočeská keltská oppida (Stradonice, Závist a Hrazany), z nichž stradonické leží v posuzovaném území. Kolem přelomu letopočtu se na kmenově nejednotném území objevují kmeny Germánů. Ve středočeském sídelním prostoru jsou Germány obsazeny nejteplejší části území podél vodních toků. Nejsou budována hradiště, osídlení má jednotný zemědělský charakter, lišící se pouze způsobem umístění objektů.

Doba stěhování národů se projevuje v našich zemích až závěrem 4. a na počátku 5. století. Někdy v rozmezí 5. - 9. století proniká do oblasti středních Čech slovanský kmen Čechů, obklopený na severozápadě kmenem Lučanů (na Rakovnicku), na jihu Doudlebů, východními sousedy Čechů byli Zličané, neboli knížectví kouřimské, na severovýchodě sídlili Pšované a Litoměřici. Hranice kmenů tvořily zejména řeky či horská pásma (Džbán). V raném středověku lze tedy chápat Čechy jen ve smyslu lidu žijícího na území kolem Prahy, tedy jakési „Přemyslovsko“. O nejstarším slovanském obyvatelstvu existuje velmi málo zpráv. Zdá se, že vývoj plynule přecházel ze staroslovanského období do starší doby hradištní.

Od 10. století ovládal střední Čechy, zejména území na Slánsku, Kladensku a v pražské kotlině, knížecí rod Přemyslovců. Přemyslovci opevňovali své dvorce a v jejich blízkosti stavěli dřevěné hrádky, které se později stávaly centry kraje. Před založením Prahy leželo hlavní sídlo Přemyslovců na Levém Hradci, kde na rozsáhlém ostrohu nad ústím Žalovského potoka stávalo slovanské hradiště. Sídlil tu první historicky známý kníže Bořivoj s manželkou svatou Ludmilou, který zde založil první křesťanskou sakrální stavbu v Čechách, kostel sv. Klimenta. Významné bylo rovněž hradiště Budeč nad Zákolanským potokem s nejstarší dochovanou kamennou stavbou v Čechách. Dalšími přemyslovskými centry byly Libušín a Tetín, spojený se svatoludmilskou legendou. V posuzovaném území se nachází množství dalších lokalit, o kterých se zmiňuje Kosmas a další legendisté, Tursko, kde se podle Kosmy odehrála Lucká válka za časů bájných knížat Neklana a Vlastislava či Svatý Jan pod Skalou na říčce Loděnici, kde podle nejstarší známé staroslověnské legendy za časů Bořivoje a svaté Ludmily žil poustevník sv. Ivan. Archeologické nálezy charakterizují tuto dobu dosti rozvinutým zemědělstvím, řemeslem a primitivním obchodem, zejména výměnným.

Naše země, tradičně dělená na kmenová území, byla postupně organizována do tzv. hradske soustavy. Významným správním centrem bylo v tomto období hradiště Dřevíč v pohoří Džbán (Dřevíčský kraj). S rozvojem feudálního lenního systému se země postupně formovala v jednotlivá šlechtická léna, přičemž právě tento kraj dlouho zůstával dědičným knížecím zbožím. S rozvojem feudálních sídel pokračovala i kolonizace území. Krajem vedly důležité obchodní cesty, při nichž vznikaly tržní osady. Slavnou stezkou byla například *Via Magna*, která spojovala Prahu s hradištěm na Levém Hradci, dálková Erfurtská stezka vedoucí z Prahy jižně od Džbánu na Kadaň, Karlovy Vary a dále do Německa, Srbská stezka spojující Prahu se severním Německem či cesta Pasovská vedoucí přes Prachatice na Pasov. Na staré obchodní cestě do Saska byly

založeny Velvary a Slaný, královská města a centra královské moci na severozápad od Prahy. Nejznámější však byla Svatováclavská cesta, vedoucí z Budče přes řeku Vltavu do Staré Boleslavi. Velmi důležitými dopravními tepnami kraje byly před vznikem železniční a novodobé silniční sítě také řeka Vltava a Berounka, po níž se převáželo dřevo, pivo, sůl, tuha a další suroviny a výrobky. O starobylosti osídlení regionu svědčí i jména zakládaných obcí, jejichž názvy, pocházející z raně feudálního období, odrážejí původní slovanská pojmenování (např. přemyslovský dvůr Lidice u Slaného), i první dochované písemné zmínky o sídlech (Libčice nad Vltavou 993, Sedlec 1000, Zadní Třebaň 1000, Hlásná Třebaň 1000, Mezouň 1025, Černín 1037, Chrustenice 1037, Nučice 1037, Svatý Jan pod Skalou 1037, Mšecké Žehrovice 1045, Noutonice 1045, Strašov 1085, Beroun 1088, Bavoryně 1088, Svinaře 1088, Tetín 1088, Knovíz 1088, Kněžves 1088, Lichoceves 1088, Tursko 1100 či Křivoklát 1100).

Panovník centralizovaného státu začal budovat jako centra své moci mohutné hrady (Nižbor, Křivoklát, Točnick, Týřov) a královská města (Slaný, Beroun). Pro region znamenala důležité období vláda Karla IV., který po sobě nezanechal ve zdejších kraji jenom pěstování vinné révy, ale i nejznámější český hrad Karlštejn, který zaujímá mezi českými hrady výjimečné postavení jako místo pro uložení královských pokladů, sbírek svatých relikvií a říšských korunovačních klenotů.

Začátkem 15. století v Čechách propuklo husitské hnutí. Tuto dobu připomíná zřícenina hradu Krakovec nedaleko Rakovníka, která je spojena s pobytem Jana Husa před jeho odchodem do Kostnice. Náboženské blouznění vedlo k představám o blížícím se neodvratném konci světa. Spasení bylo možné dosáhnout jen na několika konkrétně určených místech, městech a horách. Město Slaný patřilo mezi pětici oněch vyvolených měst (Slaný, Plzeň, Žatec, Louny, Klatovy) a v této souvislosti bylo ozdobeno symbolickou Hvězdou.

Těživá situace poddaného lidu po válkách 15. století se nejrychleji zlepšovala v okolí Prahy, neboť metropole mu skýtala trvalý odbyt. Pobělohorské období poté představovalo výraznou změnu ve vlastnických vztazích, kdy vznikala rozsáhlá šlechtická panství, třicetiletá válka pak značný úpadek celého kraje. Na Kladensku a Slánsku měli majetky především šlechtické rody Martiniců a Kinských, ale i břevnovští benediktini, na Jesenicku Černínové, na Rakovnicku dominovalo císařské panství křivoklátsko-krušovické; větší část západní poloviny Rakovnicka tvořilo dominium kláštera plaského. K tomu přistupují desítky menších šlechtických či církevních panství.

Lidé pěstovali obilí, pásli dobytek, ve městech převládala řemesla, drobný obchod, povoznictví a nádenické práce. Vedle zemědělství se obyvatelé živili těžbou kamene (opuky), kovových rud a od 18. století obyvatelstvo nacházelo práci v uhelných dolech, nejprve na Slánsku a později i na Kladensku.

V 19. a 20. století se význačným průmyslovým střediskem stalo hutnické Kladensko, jež se opíralo o vlastní kamenouhelnou palivovou základnu a o těžbu lehce tavitelných železných rud z oblasti mezi Kladnem a Berounem (Nučice). Na Berounsku se na konci 19. století rozvíjí zejména železářství, cementářství a vápenictví. Průmyslový rozvoj oblasti byl podpořen i výstavbou řady železnic v druhé polovině 19. století (od r. 1861 Česká západní dráha, od r. 1855 Buštěhradská dráha – původně uhelná dráha v Čechách, od r. 1872 Pražsko-Duchcovská dráha, 1857 Kladensko-Nučická dráha, Rakovnicko-Protivínská dráha).

Od počátku 20. století, vzhledem k blízkosti Prahy, odcházeli obyvatelé stále více za prací do hlavního města, což se posléze změnilo v každodenní cestování za prací z regionu do Prahy. Většina obcí v řešeném území si proto dlouho zachovala zemědělský charakter.

B.1.2.2 Charakteristika lidové architektury středních Čech

Obraz středočeské krajiny v západním segmentu směrem od Prahy dotváří poměrně hustá síť venkovských sídel, do které se promítají místní přírodní podmínky i blízkost regionálních kulturních center. Lidová architektura v této oblasti se projevuje v několika regionálních formách a typech charakteristického osídlení středních Čech. Přesné hranice pro jednotlivé regiony však nelze

přesně vymezit, neboť zde v historii docházelo ke vzájemnému prolínání i kulturnímu ovlivňování mezi jednotlivými oblastmi, které spolu sousedí.

Z východu zasahuje do zkoumané oblasti lidová architektura **západního okraje Pražské kotliny**. Většina dnešních vesnic na území Prahy je starobylého původu a jejich založení spadá do období raného a vrcholného středověku. V době před husitskými válkami byly významné statky v okolí Prahy v držení církve a zámožného měšťanstva. Starobylosti vesnic odpovídá jejich nepravidelně rostlý půdorys a pravidelné návesní prostory se zde objevují zcela výjimečně. Charakteristické pro nejbližší okolí Prahy jsou původně samostatně stojící viniční usedlosti a letohrádky. Ojedinele se zde dochovaly pozůstatky předbělohorské architektury (Dobrovíz). Pozdně barokní lidová architektura se zde vyznačuje bohatým řešením křídlových štítů usedlostí jak u obytných stavení tak i sýpek a vjezdových bran. Příznačné pro západní okraj Pražské kotliny jsou vesnice s klasicistní lidovou architekturou, která se projevuje v podobě mohutných patrových domů s polovalbovými střechami a střídmým štukovým dekorem na průčelích (Dobrovíz, Hostouň). Vzhled vesnic v okolí Prahy byl ovlivněn ve 2. polovině 19. století i eklektickou a historizující architekturou, kdy se domy svým vzhledem blíží městskému typu. Většina vesnic v okolí Prahy v průběhu 20. století zanikla, neboť splýnula s metropolí. U řady z nich došlo k devastaci historického stavebního fondu novodobými stavebními úpravami. Dobrovíz jako jedinečný soubor lidové architektury byla vyhlášena roku 1995 jako vesnická památková rezervace.

Severní část zkoumané oblasti ovládá regionální lidová architektura **Slánska a Podřipska**. Na Slánsku se dochovala, narozdíl od nejbližšího okolí Prahy, řada vrcholně středověkých návesních sídel (Černuc, Neprobylice, Třebíz, Želenice). Převážná většina zdejších vesnic je však původu raně středověkého. Často se zde objevují vesnice s ulicovými návesními prostory (Královice, Sazená, Svrkyně). Pozdně gotické stavby se dochovaly například v Černuci, Kvílicích, Neprobylicích, Třebízi, Želenicích a patří k jedněm z nejvýznamnějších dochovaných souborů v Čechách. Slánsko leží v oblasti hrázdné architektury, která se zde nazývá lepenice a vyznačuje se prostou konstrukcí a starobylostí. Objekty s hrázdnou konstrukcí se zde dochovaly pouze ojedinele a jedná se převážně o hospodářské stavby (Hobšovice, Královice). Severozápadně od Prahy se dochovaly i významné barokní památky (Středokluky, Sazená). Současný vzhled vesnic v tomto regionu určují především dochované klasicistní stavby, které sem pronikly z pražské kotliny. Nejčastěji se objevují patrové domy s polovalbovými střechami a jednoduchým dekorem fasád, které jsou někdy oživeny pavlačemi nebo perony. Velké množství klasicistních staveb se dochovalo v Dobrovízi, Hostouni, Debrnu, Hobšovcích, Středoklukách, Svrkyni, Šlapanicích a v Želenicích. Lidová architektura z přelomu 19. a 20. století, která je historizujícího a eklektického charakteru, se dochovala například ve Šlapanicích. Do zkoumané oblasti zasahuje především z širšího okolí Velvar. Pro západněji položené Slánsko jsou charakteristické stavby domů s hladkými trojúhelnými štíty a nezdobenými fasádami (Třebíz). Domy ve stylu geometrické secese se dochovaly ve Svrkyni. V regionu jsou vyhlášeny jako památková rezervace obce Dobrovíz a Třebíz. Památkovou zónou bylo prohlášeno Debrno a památkově hodnotné jsou i vesnice Svrkyně a Šlapanice.

Od jihu proniká do zkoumané oblasti region **Podbrdsko**. Na osídlení této části krajiny mělo především vliv založení kláštera ve Svaté Dobrotivé a ve vrcholném období středověku a v novověku měla velký význam těžba železné rudy a zpracování železa. Převážná část vesnic Podbrdsko je vrcholně středověkého založení. Jejich půdorysy mají oválné návesní prostory s usedlostmi s radiální lánovou pluzinou (Olešná, Zaječov). Jsou to vesnice, které vznikaly většinou na neosídlené lesní půdě. Pro nižší polohy jsou typické návesní vesnice, které navázaly na existující stávající osídlení staršího původu. Kolem Hořovic a Komárova vznikly nezemědělské vesnice s drobnou zástavbou, jejichž obyvatelé byli drobní řemeslníci nebo byli zaměstnáni v průmyslu. Při úpatí Brd se dochovala roubená lidová architektura podobná architektuře vesnic na Rokycansku. Roubené domy se vyznačují poměrně širokým průčelím, kryté jsou polovalbovými střechami s výrazným přesahem nad zápražím i na štítové straně. Zápraží jsou často tvořena bedněným zábradlím, chránícím proti sněhu, pro vstupy jsou typické besídky. Roubené stavby se dochovaly v Kleštěnicích, Křešíně, Olešné a Zaječově. Zděné stavby se na vesnicích začaly stavět až po polovině 19. století a zcela se jejich výstavba rozvinula až v průběhu 1. poloviny 20. století.

Převažují zde domy s tzv. půdní klasicistní nadezdívkou, průčelí jsou hladká, někdy se objevují secesní dekory. Soubor zděných domů z první poloviny 20. století stojí například kolem návsi v Olešné, která je vesnickou památkovou zónou.

Region **Berounska a Českého krasu**, který zaujímá poměrně velkou část zkoumané oblasti, je tvořen členitým masivem Českého krasu, údolím nazývaným Hostomická brázda a širokým údolím Litavky. Osu území tvoří řeka Berounka protékající Českým krasem. Jedná se o území, které díky své poloze (spojnice Čech s Bavorskem), bylo velice brzy osídleno. Zásadní význam pro osídlení tohoto kraje mělo založení královského města Berouna ve 2. polovině 13. století a hradu Karlštejna v polovině 14. století. Na Berounsku se objevují obce vrcholně středověkého založení, které zde mají převládající zastoupení a jsou charakteristické pravidelnými obdélníkovými návesmi (Korno, Libomyšl, Mořinka, Srbsko, Železná). Ojedinele se zde dochovaly i roubené objekty (Bezdědice, Korno, Mořinka, Srbsko). Roubené domy se zde vyznačují jednoduchostí, mají bedněné štíty s jednoduše skládanými lomenicemi, některé roubenice jsou v tzv. kožichu. Kromě obytných roubených domů se dochovaly i některé hospodářské objekty jako jsou rámové a pilířové kolny se sýpkovými komorami v podstřeší (Korno, Hředle). Klasicistní zděné objekty se dochovaly v Kornu a Mořince. Dnešní podobu vesnic na Berounsku určují dochované soubory historizující a eklektické architektury z druhé poloviny 19. století a počátku 20. století (Korno, Vysoký Újezd). Obytné domy i hospodářské objekty mají typické půdní nadezdívky a bohatě zdobená průčelí. Nejhodnotnější soubory lidové architektury se dochovaly ve vesnici Korno a Mořinka, které byly vyhlášeny vesnickými památkovými zónami.

Region **Křivoklátsko a jižní Rakovnicko** se správním centrem Křivoklát nebyl z velké části kolonizován díky tomu, že zde byl ve středověku královský lovecký hvozd. Zatímco zdejší vesnice mají obvykle nepravidelné rostlé půdorysy (Branov, Skryje, Žloutkovice), v okolí Rakovníka, který byl ekonomickým střediskem kraje, byla ve 14. století založena skupina vesnic, které se vyznačují rozlehlými pravidelně vyměřenými návesními prostory (Břežany, Krakov, Pavlíkov, Rousínov). Na konci 18. a v první třetině 19. století se za majitelů křivoklátského panství knížat z Fürstenberka zakládaly dominikánské kolonie (Amalín, Karlova Ves, Nový Dům a rozšíření Branova a Kostelíku). V lesnatých částech Křivoklátska se dochovala roubená lidová architektura. Jsou to přízemní domy a chalupy vysazené na vysokých podsklepených podezdívkách s jednoduše bedněnými lomenicemi. Dochovala se i řada hospodářských staveb jakými jsou komory a stodoly, rámové kolny se sýpkovými komorami v podstřeší. Zděná lidová architektura sem pronikla jen ojedinele (Nový Dům). Rovněž na Rakovnicku se zděná klasicistní architektura objevuje vzácně (Rousínov). Během druhé poloviny 19. a počátku 20. století proniká do regionu eklektická architektura s typickými půdními nadezdívkami s jednoduchými fasádami. V řadě vesnic se však dochovaly kvalitní soubory roubené lidové architektury (Branov, Hřebečnický, Chlum, Kostelík, Rousínov, Skryje, Skřivaň, Týřovice, Žloutkovice).

Ze západu zasahuje do zkoumaného území kopcovitý a lesnatý region **Jesenicka**. Tento celkem drsný kraj byl osídlen poměrně pozdě. Převážná část vesnic je zde až vrcholně středověkého založení, pro které jsou typické rozlehlé návesní prostory (Drahouš, Krty, Podbořánky, Žďár). Po třicetileté válce došlo k poněmčení doposud českého Jesenicka. Převažujícím stavebním materiálem ve zdejším regionu bylo dřevo a to až hluboko do 19. století. Roubené lidové objekty se zde však dochovaly velice vzácně. Jednalo se pravděpodobně o přízemní roubené domy s jednoduše bedněnými nebo hrázděnými štíty. Zděné domy pocházejí až z období klasicismu, převážně až z druhé poloviny 19. století (Krty). V dnešních vesnických sídlech převládá zděná architektura z konce 19. z první poloviny 20. století. Jsou to vesměs přízemní zděné domky, kryté sedlovými střechami. Fasády jsou většinou úplně hladké, případně doplněné lizenovými rámy a pilastry. Odrazem mladší německé zděné lidové architektury je symetrické komponování různých rozměrů a druhů oken v trojúhelných štítech hlavního průčelí. I přes vysídlení německy mluvících obyvatel na Jesenicku po druhé světové válce, zůstala díky rekreačnímu využití v řadě vesnic zachována tradiční lidová zástavba. Z hlediska dochované lidové architektury je hodnotná vesnice Krty.

Do posuzované oblasti spadá i zemědělská krajina rozprostírající se mezi Křivoklátskem, Rakovnickem a Jesenickem na jihu a lesnatým masivem Džbánu. Jedná se o region **severozápadního Rakovnicka a Džbánu**, který byl řídcem osídlen již v pravěku a raném středověku. Většina dnešních vesnic je vrcholně středověkého založení. Velký počet vesnic byl založen během kolonizace v průběhu 1. poloviny 14. století za Jana Lucemburského. Stejně jako na jižním Rakovnicku i zde se půdorys sídel vyznačuje rozlehlými, pravidelně vyměřenými obdélníkovými návesními prostory (Hředle, Kněževes, Kolečov, Mutějovice, Nesuchyně, Řevničov, Vrbice). Obytné stavby byly v regionu pravděpodobně až do 18. století roubené. Díky těžbě kvalitní opuky ve východní části Džbánu se již od středověku patrně uplatňovaly na vesnicích i zděné konstrukce. Na hospodářských stavbách a patrových objektech se používaly i konstrukce hrázděné, ovlivněné poněmčenými západními částmi kraje z doby po třicetileté válce. Ojedinele se hrázděné stavby dochovaly například v Hořovičkách, Kalivodech, Kolečově a Mutějovicích. K zásadnímu zlomu ve výstavbě došlo v průběhu celého 19. a v první třetině 20. století. Pro starší klasicistní zástavbu z první a druhé třetiny 19. století v německy mluvící části regionu jsou charakteristické velké patrové domy a hospodářské stavby. Ve druhé polovině 19. století se zde stavěly ještě pozdně klasicistní domy nebo stavby městského typu s náročně řešenými eklektickými a historizujícími fasádami. V českých vesnicích regionu pod Džbánem se v průběhu druhé poloviny a na počátku 19. století stavěly architektonicky ojedinelé domy i hospodářská stavení z neomítaného opukového zdiva s detaily z rezných cihel (Hředle, Mutějovice, Řevničov). V období první republiky se v českých i německých vesnicích džbánského regionu stavěly tradicionalisticky střídmé obytné domy i hospodářská stavení, kde se často při ztvárnění fasád používaly rakovnické keramické výrobky (Hředle, Veclov). Mezi urbanisticky i architektonicky dochované vesnice patří Mutějovice a Vrbice. Většina zdejších vesnic byla těžce poškozena socialistickou érou.

B.1.2.3 Regiony lidové architektury

Dle Standardu sledovaných jevů pro územně analytické podklady obcí – metodického návodu k příloze 1 části A Vyhl. č. 500/2006 Sb. (ÚÚR 2007) jsou regiony lidové architektury definovány jako „*území se zvýšeným výskytem dochovaných objektů lidové architektury v jejich původním umístění a urbanistické skladbě*“. Nejedná se tudíž o regiony ve smyslu kulturních typů urbanistické struktury a staveb lidové architektury, ale o území se zvýšenými hodnotami mj. spoluvytvářejícími ráz krajiny. Soustředění cenných znaků kulturní a historické charakteristiky, spočívajících v přítomnosti specifických typů staveb, specifického architektonického výrazu, materiálů a barevnosti spolu se specifickou urbanistickou strukturou může představovat významné nebo dokonce jedinečné znaky nebo rysy (soubory znaků) charakteru a identity kulturní krajiny.

V hodnoceném území části Středočeského kraje bylo na pracovním jednání na NPÚ, územní odborné pracoviště středních Čech v Praze (Ing. arch. J. Pešta) vymezeno sedm regionů lidové architektury (RLA) a jejich počet byl v dalších analýzách osídlení rozšířen na osm. Jedná se o následující regiony (RLA):

- RLA Jesenicko
- RLA Džbán
- RLA Jižní Rakovnicko
- RLA Křivoklátsko a povodí Berounky
- RLA Severní Podbrdsko
- RLA Hostomická brázda
- RLA Slánsko a Velvarsko
- RLA Severozápadní okolí Prahy

B.1.2.4 Dochované stopy krajinných úprav a hospodářského využití krajiny

Hodnocené území části Středočeského kraje zahrnuje několik velmi odlišných typů kulturní krajiny. Struktura krajiny, charakter osídlení a hospodářského využívání se lišil nejenom přírodními podmínkami – zejména morfologií terénu, kvalitou půd a podílem lesních porostů, ale také kulturními vlivy, polohou vůči významnějším střediskům osídlení a vůči Praze a vývojem průmyslu, těžby a dopravy. V obrazu krajiny se projevuje její kontinuální vývoj, neboť pouze severozápadní část Rakovnicka byla osídlena velkým podílem německého obyvatelstva.

Ústředním prostorem hodnoceného území je povodí Berounky s rozsáhlým lesnatým územím Křivoklátska a s velmi specifickým intenzivně exploatovaným územím Českého krasu (těžba vápence, zemědělství na pravém břehu Berounky). Toto neobyčejně členité území s množstvím přírodních hodnot vytváří prostředí pro specifickou strukturu osídlení rozdělenou na údolní a náhorní polohy a zároveň vyděluje poměrně samostatné enklávy zemědělské krajiny na jihu (Hořovicko a Hostomicko), na severovýchodě (Slánsko a Kladensko) a na severozápadě (Rakovnicko a Jesenicko).

V řešeném území se dochovalo několik lokalit, které můžeme nazvat komponovanou krajinou, krajinářskou kompozicí či místem se zřetelně dochovanými historickými stopami vývoje krajiny. Jedna z těchto lokalit, Osovsko, je prohlášena krajinou památkovou zónou, jiné (Křivoklátsko, Budenice-Zlonice) náležejí k lokalitám navrhovaným k prohlášení.

B.1.2.4.a Krajiná památková zóna Osovsko

Území v Hostomické kotlině mezi obcemi Osov, Všeradice, Nové Dvory, Skřípěl a Lážovice má zvláštní charakter barokní urbanizované krajiny s klasicistními úpravami. V zájmu zachování tohoto krajinného komplexu byla v roce 1996 vyhlášena krajiná památková zóna Osovsko. Její těžiště leží právě kolem obce Osov, kde je zeď a architektura nejlépe dochovaná.

KPZ byla vyhlášena vyhláškou Ministerstva kultury 208/1996 Sb. ze dne 1. července 1996 o prohlášení území vybraných částí krajinných celků za památkové zóny. Hranice památkové zóny krajinného celku Osovsko dle této vyhlášky začíná na severozápadě, na křižovatce silnice spojující obce Bykoš a Lážovice s polní cestou do osady Lážovičky. Od této křižovatky vede po polní cestě do Lážoviček a dál do obce Všeradice. Obec obchází po západním a severním okraji zastavěného území a pokračuje až k silnici spojující obce Všeradice - Nesvačily. Po silnici vede k okraji zastavěného území obce Nesvačily. Na jižní straně obce přechází na cestu vedoucí k železniční zastávce Nesvačily. Hranice dále vede po železniční trati k železniční zastávce Všeradice. Zde mění směr k jihovýchodu a po silnici vede k rozcestí silnic mezi obcemi Vižina - Drahlovice a po cestě až k rybníčku na kraji lesa. Po okraji lesa směřuje hranice k západu a přechází na polní cestu vedoucí pod obcí Vižina, po které vede až k železniční trati. Po ní pokračuje k můstku přes železniční trať a podél západní hranice katastrálních území obcí Skřípěl a Lážovice vede do výchozího bodu na křižovatce silnice a polní cesty u osady Lážovičky.

Osovské panství, se kterým jsou spojeny krajinářské úpravy Osovka, koupil v roce 1677 od Gernsdorfů hrabě Ferdinand Maxmilián Kounic. Právě za Kouniců došlo k největšímu rozkvětu Osovka. Byl postaven nový barokní zámek v Osově s francouzským parkem, dokončen nový farní kostel sv. Jana Křtitele, nový kostel sv. Šimona a Judy ve Skříplu, nové hospodářské dvory ve Skříplu, Osově (1669), Nových Dvorech a Vižině. Byly zakládány aleje včetně hlavní aleje Osov – Skřípěl. Kounicové drželi panství do roku 1804, do té doby byly založeny některé další aleje a bažantnice. Po roce 1804 se majitelé panství poměrně často střídali.

Všeradické panství patřilo v barokní době s přestávkami Mitrovičům, kteří zde barokně opravili kostel sv. Bartoloměje a přestavěli starou tvrz na barokní zámek. V roce 1781 spojil všeradické panství s osovským hrabě Jan Adolf Kounic. Poté bylo panství opět samostatné, než bylo opět

s Osovem spojeno, tentokrát rodem Mitrovičů. Z tohoto období pocházejí aleje a bažantnice v blízkosti Všeradic. V roce 1830 byl z přirozené doubravy založen lesopark Kluk s antickým vyhlídkovým pavilonem.

V roce 1840 se osovsko-všeradické panství dostalo do majetku Schwarzenberků, kteří panství vlastnili až do roku 1924 a zámek do roku 1945. Za panství Schwarzenbergů se Osovsku říkalo „zahrada“, což souviselo s rozvojem ovocnářství.

Pravidelnost v uspořádání sídel a jejich logické spojení cestami a silnicemi, osázenými alejemi, dává území zvláštní charakter idylické kulturní krajiny. Diagonálně se tímto poměrně pravidelně členěným územím táhne osa významných krajinářských úprav od Skříple přes Osov a Nové Dvory k Všeradicím, tvořená parkem v Osově a navazujícími osami alejí, bažantnicí u Nových Dvorů, lesoparkem Kluk, obcí Všeradice se zbytkem panské zahrady a bažantnicí u Všeradic. V průběhu postupného osidlování a kultivace krajiny zde tedy vedle architektury vznikly výrazně působící celky a prvky zeleně, které dávají charakteru krajiny bohatost, rozmanitost a výtvarně prostorovou působivost.

Kromě architektonických dominant kterými jsou barokní kostel sv. Šimona a Judy ve Skříplu (1791), barokní kostel sv. Jana Křtitele v Osově (1734 – 1738), barokně přestavěný kostel sv. Bartoloměje ve Všeradicích, barokní zámek v Osově (1728 – 1731) či zámek ve Všeradicích, Schwarzenberská sýpka, výrazné hmoty dvorů v Osově, Skříplu a Nových Dvorech a drobná sakrální architektura, je významná mohutná alej mezi osovským zámkem a Skříplu, severojižní alej v obci Osov podél silnice Lážovice – Velký Chlumeč, zeď v okolí Hořejšího rybníka, park u zámku v Osově budovaný v letech 1728-1731, lesík u Schwarzenberské sýpky či bažantnice a alej v prostoru Osova založené po roce 1804. Z doby kolem roku 1820 pochází bažantnice a soustava alejí v okolí Všeradic a z roku 1830 lesopark Kluk západně od Všeradic.

Právě v souladu pravidelné účelové zemědělské kultivace a zbytků starších krajinářských úprav tkví podstata působivosti krajinného obrazu Osovka.



Obr. B.1.1, B.1.2: Osovsko na mapě II. vojenského mapování, tzv. Františkova (1807-1869) a na soudobém leteckém snímku. Historická mapa ukazuje hlavní segmenty hodnocené krajiny. Výrazná nádař alej spojující Skřípěl a Osov (GrossWossow), další aleje propojující Osov se zámek (Schloss), parkem a dvorem (M.H.), Osovec (KleinWossow), Nové Dvory (Neuhof) s dvorem (M.H.) a Schwarzenberskou sýpkou (Speicher), lesopark Kluk a řadu alejí okolo Všeradic (Wscheraditz). Porovnání soudobého leteckého snímku s historickými mapami dokazuje množství dochovaných krajinných struktur. (©2nd Military Survey, Austrian State Archive/Military Archive, Vienna; ©Geoinformatics Laboratory, University of J. E. Purkyne; ©Ministry of Environment of Czech Republic; Laboratoř geoinformatiky UJEP, <http://www.geolab.cz>, [mapová aplikace Seznam, http://www.mapy.cz](http://www.mapy.cz))

B.1.2.4.b Budenice-Zlonice

V poměrně neatraktivní přehledné zemědělské krajině velkého měřítká asi 8 km severně od Slaného vyniká areál krajinářských úprav mezi Zlonicemi a Budenicemi (navrhovaná krajinná památková zóna Zlonice-Budenice).

Historický vývoj sídel a kultivace krajiny v prostoru Zlonic a Budenic souvisel s významnými obdobími střídajících se majitelů panství. Od roku 1538 do roku 1707 bylo zlonické panství v majetku Valkounů z Adlaru, poté hraběte z Kolovrat a od roku 1721 patřilo rodu Kinských. Budenické panství vlastnil v letech 1664–1693 významný majitel Matěj Ondřej Hartman z Klarštejna. Poté je koupil Jiří Adam z Martinic a od roku 1748 vlastnil panství Filip Kinský. Rod Kinských byl poté majitelem obou panství, Budenic a Zlonic, až do konce vrchnostenského zřízení. Dnešní komponovaná krajina je tvořena množstvím prvků a krajinných segmentů vzniklých v průběhu historického vývoje. Základy nejdůležitějších prostorových vztahů v sídlech a krajině byly založeny do konce 17. století rody Hartmanů z Klarštejna na Budenickém panství a Valkounů z Adlaru na panství Zlonickém. Do dnešní podoby byla zdejší krajina přivedena za panství Kinských v polovině 18. století a úpravami barokní krajiny v 1. polovině 19. století dotvořením těžiště krajinářských úprav, kostela sv. Isidora hrobkou Kinských s romantickou krajinářskou úpravou.



Obr. B.1.3, B.1.4, B.1.5: Území mezi Budenicemi a Zlonicemi na mapě II. vojenského mapování, tzv. Františkova (1807-1869), na mapě III. vojenského mapování (františko-josefského) z let 1877-1880 a na soudobém leteckém snímku. Mapy zobrazují hlavní segmenty komponované krajiny. Krajinářské osy spojují Budenice (Bunenitz) a Zlonice (Zlonitz). Na zalomení západní aleje je vybudován poutní kostel sv. Isidora (St. Isidor). Mezi těmito alejemi je u Budenic vybudován zámečkový park a bažantnice Sternwald. Na historických mapách je ještě patrný trojzubec cest od kostela ve Zlonicích, dnes již nedochovaný. (©2nd Military Survey, Austrian State Archive/Military Archive, Vienna; ©Geoinformatics Laboratory, University of J. E. Purkyně; ©Ministry of Environment of Czech Republic; Laboratoř geoinformatiky UJEP, <http://www.geolab.cz>, mapová aplikace Seznam, <http://www.mapy.cz>)

V druhé polovině 17. století vybudoval Hartman z Klarštejna v Budenicích zámek, v letech 1792 – 1798 rozšířený o dvě postranní křídla. V roce 1673 postavil při cestě z Budenic do Zlonic kamenný sloup se sochou svatého Isidora a později zde vystavěl v letech 1680 – 1682 poutní kostel. V letech 1758 – 1766 zřídil hrabě Kilnský mezi Budenicemi a Zlonicemi novou cestu, kterou dal v roce 1769 osázet kaštaný. Cesta byla vyvýšená, s příkopy po stranách, lemovaná živým plotem. V roce 1722 byl založen Sternwald s hvězdicovitě uspořádanými cestami. Roku 1818 byl dostavěn nový budenický dvůr. V letech 1827 – 1840 byla vystavěna hrobka Kinských v náhorní

poloze za hřbitovem u kostela sv. Isidora. V roce 1847 byla zahájena stavba nového ovčína. Architektonická dominanta Zlonic, chrám Nanebevzetí Panny Marie (Dienzenhofer, Kaňka 1731), byl vystavěn v letech 1727 – 1731. Další architektonickou památkou období baroka je zlonický špitál, založený roku 1694 Václavem Janem Vojtěchem Valkounem z Adlaru, přestavěný a rozšířený roku 1745 hrabětem Kinským.

V dnešním obrazu krajiny je patrná geometrická osová kompozice, která má tři kompoziční uzly. Je to chrám Nanebevzetí Panny Marie ve Zlonicích, od kterého vybíhal trojzubec os – císařská silnice ze Zlonic na Šlapanice, cesta (dnes zaniklá) na Břešťanské skalky a jírovcová alej ke kostelu sv. Isidora. Velmi zajímavým prvkem kompozice je zalomení osy v nejvyšším místě terénu u kostela sv. Isidora a její nasměrování na zámek v Budenicích. Osová kompozice je doplněna dalšími vizuálními osami a plochami bývalého Sternwaldu a kdysi parkově upraveného okolí hrobky Kinských (B. Wünscher). Architektonickými památkami Budenic, které se výrazně uplatňují mezi nevýraznou obytnou zástavbou, jsou zámek, špýchar, hospodářský dvůr a ovčín. Ve Zlonicích, na jejichž vývoj měla velký vliv stavba železnice, se projevuje skladba tří v baroku vzniklých architektonických dominant, kostela, zámku a špitálu.

V prostorových vztazích krajiny je možno identifikovat další významné souvislosti, vyjádřené prostorovými osami. Na hlavní prostorovou osu od sv. Isidora do Zlonic je kolmá spojnice dvou terénních dominant, Hrobu a Břešťanské skalky. Spojnice těchto výšin s branou zámečkového parku v Budenicích jsou zdůrazněny křížky, uplatňujícími se při pohledech do volné zemědělské krajiny.

Území mezi Budenicemi a Zlonicemi jsou ukázkou kultivované a komponované krajiny 18. a 19. století s výraznými prostorovými souvislostmi staveb a přírodních prvků.



Obr. B.1.6, B.1.7: Lovecký zámeček Svatý Hubert a jeho okolí na mapě prvního vojenského mapování z let 1764-1768 a 1780-1783 (rektifikace) (1 : 28.800) a na soudobém leteckém snímku. Mapa ukazuje rozlehlou loveckou oboru (Huberti Wald), uprostřed které je vystavěn centrální letohrádek obklopený do kruhu formovanou okolní zástavbou. Od zámečku radiálně vybíhá šest průseků (zbývající dva, které jistě tvořily původní kompozici již v tomto období nejsou zakresleny, což je způsobeno zřejmě nevhodnými terénními poměry v těchto směrech). Severozápadní průsek směřuje na petrohradský hrad. Letecký snímek ukazuje nadále patrné lesní průseky vycházející radiálně od loveckého zámečku. Ačkoli se některé z osmi původních nedochovaly, což dokazují i historické mapy, je alespoň šest průseků nadále jednoznačně patrných. (mapová aplikace Seznam, <http://www.mapy.cz>). (© 1st Military Survey, Austrian State Archive/Military Archive, Vienna; © Geoinformatics Laboratory, UJEP; © Ministry of Environment of Czech Republic; Laboratoř geoinformatiky UJEP, <http://www.geolab.cz>)

B.1.2.4.c Okolí loveckého zámečku a osady Svatý Hubert

Okolí loveckého zámečku svatý Hubert v přírodním parku Jesenicko je součástí širších krajinářských úprav na petrohradském panství Černínů z Chudenic. Partie komponované krajiny jsou spojené zejména se zámkem v Petrohradě. Širokému okolí dominuje rotunda Všech svatých s

kuželovou střechou na kopci stejného jména, vystavěná v letech 1650 - 1656 na rozvalinách hradu Petrohradu z poloviny 14. století. Vrch se tyčí nad rozlehlým petrohradským renesančním a barokním zámekem, někdejší honosným sídlem hrabat Černínů z Chudenic, s velkým krajinářským parkem a parkově upravenou krajinou v okolí zámku. Základy parkové úpravy položil v 19. století archeolog Fodisch a pokračoval v nich poslední černínský zahradník Ferdinand Synek. Významnou stavbou doplňující zdejší krajinu je i Nový pivovar podle návrhu architekta Josefa Zítka, který byl vystaven u Finkova rybníku v letech 1862 - 1863. Tyto krajinářské úpravy doplněné krajinnou zelení a drobnou architekturou však leží mimo hranice Středočeského kraje. V řešeném území vykazuje znaky záměrné krajinářské kompozice pouze okolí svatohubertského zámečku.

Lovecký zámeček Svatý Hubert nechali počátkem 18. století vystavět majitelé petrohradského panství, Černínové z Chudenic, v jejichž majetku se nacházel až do roku 1945. Byl vystavěn uprostřed lovecké obory pro vysokou a černou zvěř pod Plávečským vrchem mezi Drahouší a Velkou Chmelištnou. Patrová barokní budova, postavená v křížení lesních průseků, má půdorys pravidelného osmiúhelníku, zvoncovou střechu a nad ní vížku s korouhví ve tvaru jelena. V době, kdy se na Svatém Hubertu pořádaly hony, vedlo od zámku osm průseků a hlídka v lucerně dávala otočením korouhvičky znamení, kterým směrem zvěř proběhla. Ve vížce stál myslivec, který otáčením korouhve ukazoval lovcům, ve kterém průseku zvěř zahlédl. Jeden z průseků je směřován i k hradu Petrohrad. U zámečku vznikla zástavba malé osady, která zámeček stojící uprostřed kruhového prostoru obklopovala.

Dnes již nejsou průseky tak zřetelné, přesto je lze na leteckém snímku lokality tušit. Zámeček slouží jako sídlo lesní správy a některé průseky se zachovaly jako lesní cesty.

B.1.2.4.d Křivoklátsko

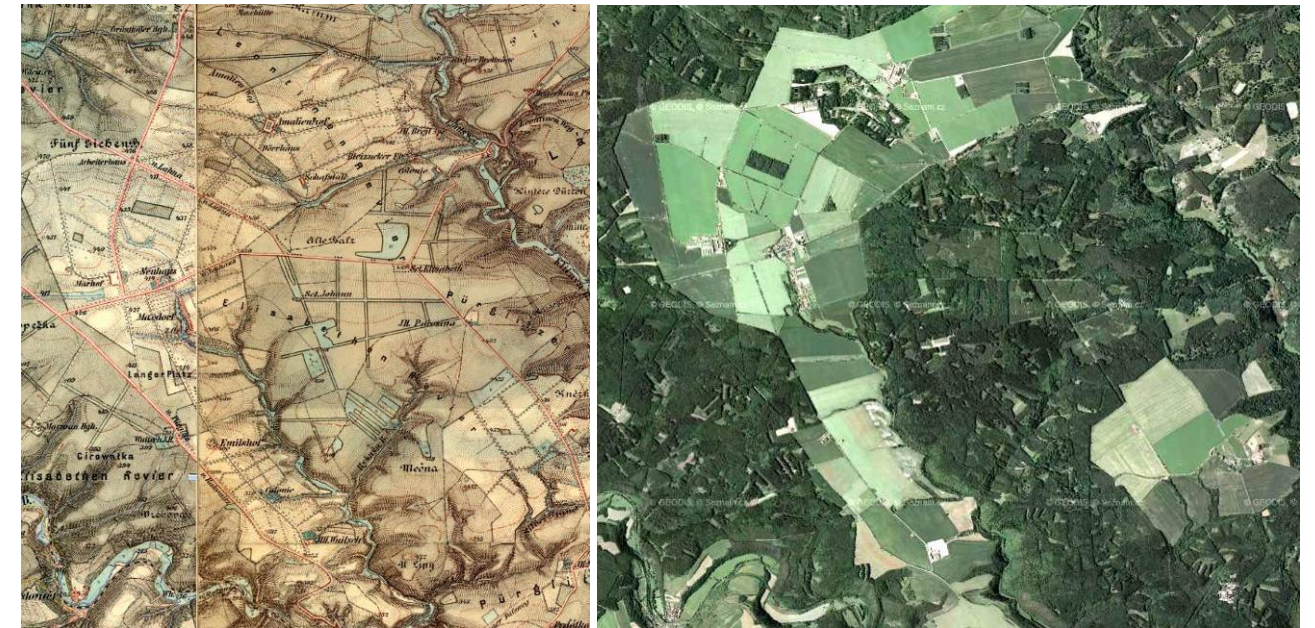
Navrhovaná krajinná památková zóna Křivoklátsko leží v krajinném celku Křivoklátsko-sever, v odlesněných enklávách mezi Městečkem na jihu, Doupnem a Novým Domem na západě a Amálií a Brejlem na severu a v okolí bývalého dvora Požáry.

Vlastníkem území bylo královské (císařské) panství křivoklátské (křivoklátsko-krušovické). V roce 1658 bylo jako zástava na necelých třicet let dáno do správy hraběte Jana Adolfa Schwarzenberka a posléze bylo po roce 1685 Leopoldem I. prodáno za 400 tisíc rakouských zlatých hraběti Arnoštu Josefovi z Valdštejna. V roce 1731 přešlo dědictvím celé křivoklátské panství knížecímu rodu Fürstenberků.

V druhé polovině 18. století se začalo na panství Fürstenberků, kteří byli dobrými hospodáři, s větším odlesňováním, kdy byla snaha po rozšíření výměry pozemků patřících ke knížecímu velkostatku. Byly odlesněny velké plochy v místech dvora Požáry (připomínán 1548, poplužní dvůr založen Egonem Fürstenberkem koncem 18. století), v Novém Domě (1657) a jinde, kde byly stavěny velké hospodářské dvory (Douпно - Maxov, Míče, Emilov, Amálie), propojené švestkovými, hruškovými a jabloňovými alejemi. Dvůr Amálie byl, jeden z největších a nejvýstavnějších v Čechách, byl založen roku 1830 a nazván podle manželky Karla Egona z Fürstenberka Amálie Kristiny Bádenské. Později zde byl postaven lihovar a ovčín. V blízkosti stejnojmenného fürstenberského hospodářského dvora byla založena bažantnice (hlavní remíz, obklopený lesy, má výměru asi 80 ha). První zprávy o bažantnici jsou z let 1858 - 1860. U dvora Amálie byl vybudován byt bažantníka a dřevěná odchovna bažantů.

Novému Domu dominuje věž kostela svaté Marie Magdaleny. Již od středověku zde stával kostel zasvěcený sv. Maří Magdaléně. V 17. století se Douпно stalo poutním místem a ve století následujícím byl kostel barokně přestavěn. Podle pěkného nového klasicistního domu je celá osada přejmenována na Nový Dům a název Douпно zůstal zemědělskému dvoru a malému zámku z 18. století, vystavěnému Fürstenberky, posledními šlechtickými majiteli křivoklátského panství. V Novém Domě bývala cihelna, nedaleko poplužní dvůr a lihovar Maxov (dle knížete Maxmiliána Fürstenberka) se sadařstvím, pěstováním mladých ovocných stromů, oborou a ovčínem a dvůr Emilov.

Krajina kolem Nového Domu, severně od Křivoklátska, má zvláštní ráz, rozsáhlá pole a louky obklopuje hluboký smíšený les. Vznikla zde kultivovaná komponovaná krajina 18. a zejména 19. století, kterou doplňují lesní průseky v okolních revírech, bažantnice, bývalé obory, množství hájoven (hájovna na Brejli se uvádí již v roce 1655, samota se později rozšířila v osadu s pilou a kaplí), řada památek drobné sakrální architektury a loveckých památníků. Území krajinných úprav části bývalého Fürstenberského panství svazujících významné dvory a drobné prvky krajiny alejemi a průseky v lesních porostech v prostou Amálie – Douпно - Nový Dům je navrhováno za krajinnou památkovou zónu.



Obr. B.1.8, B.1.9: Území navrhované KPZ Křivoklátsko na mapě III. vojenského mapování (františko-josefského) z let 1877-1880 a na soudobém leteckém snímku. Snímek zachycuje stav území na konci 19. století, který se příliš neliší od současného stavu. Zdejší krajina je však mnohem bohatší, prostoupená velkým množstvím alejí a ovocných sadů vytvářejících hustou síť mezi hospodářskými dvory (Amálie - Amalienhof, Maxov - Maxhof, Emilov - Emilshof, Požáry - Philippshof, Míče), dělnickými osadami (Colonie) či zemědělskými objekty (ovčín - Schafstall). Komponovanou krajinu 18. a zejména 19. století doplňují lesní průseky v okolních revírech, bažantnice, bývalé obory, množství hájoven, řada památek drobné sakrální architektury (Sct. Johann) a loveckých památníků. (Laboratoř geoinformatiky UJEP, <http://www.geolab.cz>, mapová aplikace Seznam, <http://www.mapy.cz>)

B.1.2.4.e Okolí Karlova na Křivoklátsku

Komponovaná krajina v okolí Leontýnského zámku a dvora Karlov leží v krajinném celku Křivoklátsko-jih. Jedná se o otevřenou zemědělskou enklávu obklopenou křivoklátskými lesy. Jejich utváření je spojeno s majiteli křivoklátsko-krušovického panství, knížaty z Fürstenberka. Do majetku rodu přešlo panství v roce 1731 a roku 1732 císař Fürstenberkům definitivně křivoklátské panství odprodal za doplatek. V jejich majetku zůstal Křivoklát až do července 1929, kdy byl odprodán československému státu.

Fürstenberkové byli dobrými a pokrokovými hospodáři. Za jejich vlády docházelo k lokálnímu odlesňování křivoklátských lesů, kdy byla snaha po rozšíření výměry pozemků patřících ke knížecímu velkostatku. Byly stavěny velké hospodářské dvory, v jejichž blízkosti byly zakládány nové osady, které měly dělnický charakter. Bylo podporováno i ovocnářství. Dá se říci, že od konce 18. století do poloviny století 19. byla vytvořena dnešní struktura polních enkláv uprostřed rozsáhlejších lesních komplexů, kterou doplňují hájovny ve zdejších lesích.

Se vznikem Karlovy Vsi a dvora Karlov, který leží v centru zdejší komponované krajiny, je neodmyslitelně spjata jméno jejího zakladatele Egona II. Fürstenberka. Jeho předek Egon I. Fürstenberk, jedna z nejvýznamnějších osobností rodu a jedna z předních osobností českého

národního obrození, jako pokrokový velkostatkář zveleboval své rozsáhlé křivoklátské državy. Za svého života založil na svém křivoklátském panství mimo jiné roku 1779 dvůr Karlov. Karlova Ves (Karloves) byla na doporučení Karla Egona II. Fürstenberka, tehdejšího majitele panství, založena v roce 1826 na místě zvaném „U Buku“. Ves byla založena výhradně pro zemědělské dělníky a dřevaře, kteří byli nadeníky na polích nebo v lesích nejbližších panských dvorů a také pracovali na karlovském dvoře. Karel Egon Fürstenberk vydal také jednotné stavební povolení pro 26 stavení. Všechny domky musely být seřazeny pod knížecí cihelnou po obou stranách cesty a okna světnic měla směřovat k cestě. Každý domek musel být postaven z kamene z panského lomu a kryt taškami z panské cihelny. Po dlouhá léta se pak zdejší obyvatelé živilí těžbou dřeva ve křivoklátských lesích, pálením mlířů, stavbou cest na panství a prací u dvora.

Roku 1854 se dědicem panství stal jeden z jeho tří synů Max Egon, jenž se v roce 1860 oženil s Leontýnou hraběnou z Khevenhüller. Ta se stala ženou dvou bratrů. Když po třinácti letech prvního manželství zůstala vdovou, provdala se za švagra Emila Egona, který po dvanáct let spravoval panství. Kněžna Leontýna byla výrazným typem sebevědomé aristokratky. Její první manžel pro ni nechal přestavět nedaleký klasicistní přízemní lovecký zámek Oboru, postavený v roce 1820 na místě staršího statku Karlem Egonem Fürstenberkem, v dobovém tudorovském slohu (1865) a nazval jej Leontýnem (dnešní novogotická úprava pochází z let 1893 – 1894). Zámek je patrová stavba nepravidelného půdorysu, která je krytou chodbou spojena s také patrovou věží. Obklopuje jej volně řešený park, který navazuje na les a pole. Druhý Leontýnin manžel princ Emil z Fürstenberka nechal postavit na opačné straně Karlovy Vsi jiný lovecký zámeček (chatu) a nazval jej Emilovnou.

Pro zdejší krajinu jsou typické dominantní stavby (Leontýn, Karlov), spojené cestami (původně s alejemi) radiálně vybíhajícími od kruhové stavby dvora Karlov usazeného v centru odlesněné enklávy, dochovaná urbanistická struktura sídel (Karlova Ves), plochy polí členěné cestami a doplněné nelesní zelení.



Obr. B.1.10, B.1.11: Okolí Karlova na mapě II. vojenského mapování, tzv. Františkova (1807-1869) a na soudobém leteckém snímku. Mapa je poměrně podrobná, zobrazující hlavní segmenty hodnocené krajiny, která je již podobná dnešnímu stavu. Je zde zakreslen dvůr Karlov (Karlshof M.H.) s ovčínem (Schäferei) a potašovou hutí (Flusshütte). Od kruhového dvora vybíhají na tři strany cesty doprovázené alejemi. Na sever vede cesta k zámečku Obora (Tiergarten, Schloss) se zahradou. ©2nd Military Survey, Austrian State Archive/Military Archive, Vienna; ©Geoinformatics Laboratory, University of J. E. Purkyně; ©Ministry of Environment of Czech Republic; Laboratoř geoinformatiky UJEP, <http://www.geolab.cz>, mapová aplikace Seznam, <http://www.mapy.cz>

Drobné krajinářské úpravy menšího rozsahu či významu se vyskytují i na jiných místech řešeného zemí. Síť alejí vzniklých v souvislosti s dělením polních úseků se například dochovala v okolí vsí Skůry a Tmaň jižně od Hospozína vč. spojení dvora Nový Dvůr se vsí Křovice.

B.1.2.5 Sídla s dochovanými stopami historické urbanistické struktury, s architektonicky cennými stavbami a soubory včetně lidové architektury

KP – architektonická památka
 NKP – národní kulturní památka
 MPZ – městská památková zóna
 VPR – vesnická památková rezervace
 VPZ – vesnická památková zóna
 KPZ – krajinná památková zóna
 RA – archeologická památková rezervace
 LA – lidová architektura
 arch – archeologické nálezy
 m – město

Amalín KP, LA; Amálie KP, klasicistní dvůr; Bakov KP; Bdín LA; Beroun KP, m, MPZ; Bezdědice KP, LA; Běleč KP, LA; Běloky KP; Běštín LA; Bílichov KP; Blahotice KP; Blevice KP /žid. hřbitov/; Borek KP; Bratronice KP, LA; Broumy arch.; Březová LA; Břežany KP, LA; Budeč KP, NKP slovenské hradiště Budeč; Buďenice KP; Budihostice LA; Buštěhrad KP; Byseň KP; Cerhovice KP; Čelechovice KP; Černuc LA; Černý Vůl arch; Červený Újezd KP; Číčovice LA; Čilá LA; Čistá KP; Debrno LA, VPZ; Dobrovíz KP, LA, VPR; Doksy KP; Dolín KP; Douпно KP; Drahelčice LA; Drahoňův Újezd LA; Drahouš KP; Drozdov KP; Družec KP; Dřetovice KP; Dřínov KP; Dušníky KP; Felbabka KP; Hájek KP; Hobšovice KP, LA; Hodyně KP; Hokov LA; Hole u Svrkyně LA; Holičky KP; Holubice KP; Honice LA; Horoměřice KP, m; Hořelice KP; Hořesedly KP, m; Hořešovice KP, LA; Hořovice KP, LA, m, NKP zámek; Hořovičky KP, LA; Hospozín KP; Hospozínek KP; Hostivice KP, m; Hostomice KP, LA; Hostouň KP, LA; Hradečno LA, KP; Hracholusky LA; Hřebečnický LA, KP; Hředle KP, LA, arch; Hudlice KP, LA, m; Hvozdec KP; Hvozdec LA; Hýskov KP; Chlum LA (o. Rakovník); Chlum LA (o. Rokycany); Chlustina LA; Chodouň LA; Chrástany KP, arch, m; Chržín KP; Chýňava KP, m; Jarpice KP; Jeneč LA; Jesenice KP; Jivina LA; Jivino (hrad) KP; Kačice KP, LA, arch; Kakejcov LA; Kalivody LA; Kamenné Žehrovice KP; Kamenný Most arch; Karlov KP; Karlštejn KP, LA, NKP hrad; Kleštěnice LA, VPZ; Klobouky KP; Kmetiněves KP; Kněžves KP, LA, arch, m; Knovíz KP, LA, arch; Kokovice LA; Koleč KP; Kolečov LA; Kolečovice KP, m; Komárov KP, m; Koněprusy KP; Kornatice LA; Korno LA, KP, VPZ; Kostelík KP, LA; Kounov KP; Kozinec KP; Krakovec (hrad) KP; Královice KP, LA; Králův Dvůr KP, m; Kroučová KP; Krupá KP, arch; Krty LA, návrh VPZ; Krušovice LA; Křivoklát KP, m, NKP hrad; Kublov LA, m; Kuchař LA; Kuchařík LA; Kutrovice KP; Kůzová LA; Kvaň LA; Kvíllice LA, KP; Kyšice KP; Lány KP; Ledce KP; Levý Hradec arch, NKP Přemyslovské hradiště, RA; Lhota pod Džbánem LA; Lhota pod Radčem LA; Lhotka KP, LA; Libčice KP; Libomyšl KP, LA; Libušín KP, m; Lidice NKP (areál starých Lidic); Lisovice LA; Liteň KP; Litovice KP; Líšany KP; Líšná KP; Lodenice LA; Loděnice KP, m; Ločovice KP, LA, arch; Lounín KP; Lubná KP, arch; Lukov KP; Lužce KP; Lužná KP, m; Makotřasy arch; Málkov KP, Malé Číčovice KP; Malíkovice KP, LA; Medový Újezd LA; Modřejovice LA; Mořinka KP, LA, VPZ; Mrtník KP; Mšec KP; Mšecké Žebrovice KP, LA, arch; Mutějovice LA, KP, m, návrh VPZ; Nabdín KP, LA; Nebušice KP, LA; Neprobylce KP; Neumětely KP; Nesuchyně LA, KP; Nezabudce KP; Nižbor KP, m; Noutonice LA; Nová Ves LA; Nové Strašecí KP, m; Novosedly LA; Nový Dům LA, KP; Obděnice LA; Okoř LA, hrad; Olešná KP, LA, VPZ; Olovnice KP, LA; Oráčov KP; Ořech KP; Osov KP, KPZ; Otmíče KP, arch; Otovice KP; Panoší Újezd KP; Páleč KP; Páleček KP; Pavlíkov KP, LA; Pavlov KP; Petrovice KP, LA; Pchery KP, arch, LA; Pletený Újezd LA; Počaply KP; Podbořánky LA; Podluhy KP; Porešín LA; Pozdeň KP; Požáry KP; Praskolesky KP, arch; Přední Kopanina KP; Přelíc KP, LA; Přílepy LA; Račice LA; Radouš KP; Rakovník KP, m, MPZ; Rousínov KP, LA, VPZ,

Roztoky KP, m; Ruda KP; Rudná KP; Rynholec KP; Řevnice KP; Řevničov KP, LA; Řisuty KP, LA; Saky LA; Sazená LA, KP; Sedlec LA; Senomaty KP; Slabce KP; Slaný KP, m, MPZ; Slatina KP; Skupá LA; Skůry KP, LA; Skryje KP, LA, VPZ; Skřiváň KP, LA; Skřípel KP, KPZ; Smečno KP, m, MPZ; Smrk KP; Solopysky LA; Srbeč KP; Srbsko arch; Statenice KP, arch; Stehelčevy arch; Stochov KP, m; Stradonice KP, arch; Strašice LA; Středokluky KP, LA; Svárov KP; Svatý Hubert KP; Svatý Jan pod Skalou KP, LA; Svatý Vavřinec KP; Svinaře KP; Svinařov KP; Tihava KP, arch; Tlusty LA, arch; Tmaň KP; Trněný Újezd LA; Točnický KP, NKP(zřícenina hradu Točnický); Třebíz KP, LA, VPR; Třebušice arch; Třtice KP; Tuchlovice KP, arch, m; Tursko KP; Tuřany KP, LA; Týček LA; Týřov (zřícenina) KP; Týřovice LA; Úholičky KP; Úhonice KP, LA; Uhy KP; Újezd KP; Újezdec LA; Únětice arch; Unhošť KP, LA, m, MPZ; Velvary KP, m, MPZ; Zaječov KP, LA; Zbečno KP, LA; Zdice KP, m; Zhoř KP; Zlonice KP, LA, m; Zeměchy KP; Zvíkovec LA; Zvoleněves KP; Žďár LA; Žebrák KP; Žebrák NKP (zřícenina hradu); Želenice KP; Železná KP, LA; Želkovice arch; Žilina KP; Žloutkovice LA

B.1.3 Vizualní charakteristika

B.1.3.1 Prostorové vztahy, estetická atraktivnost, estetické hodnoty, harmonické měřítko a vztahy

Z hlediska obrazu krajiny – vnějšího projevu vnitřní struktury krajiny – se hodnocené území vyznačuje velmi rozmanitým charakterem daným přírodními podmínkami, tisíciletým kulturním vývojem a současným využíváním krajiny. V obrazu krajiny, v krajinné scéně jednotlivých částí i v dílčích scénériích se projevují důsledky různých způsobů kultivace, exploatace a údržby krajiny – různých způsobů založení struktury osídlení v závislosti na době vzniku, na úrodnosti půdy a terénní morfologii, použití specifických zemědělských plodin (chmel) a využití lesa pro lov a honitbu (Lánsko, Křivoklátsko).

V závislosti na terénní morfologii můžeme v krajině zřetelně rozeznat zemědělskou krajinu Pražské plošiny, prostorově orientovanou k Vltavské kotlině a ke krajinné ose zemědělské krajiny – k údolí Zákolanského potoka a jeho přítoků. Je to krajina po tisíciletí kultivovaná – svědectví počátku přemyslovského státu (Budeč, Levý Hradec), s množstvím archeologických nálezů, s velkým měřítkem a drobnými terénními a kulturními dominantami. Mírně zvlněná krajina je rozčleněna zanořenými zelenými osami údolí vodotečí, přičemž v krajině zůstává možnost dlouhých průhledů. Tento znak prostorových vztahů tvoří i rozdíl mezi krajinou Pražské plošiny (resp. Kladenské tabule) a krajinou Řípské tabule (resp. Perucké tabule), ve které prakticky paralelní údolí vodotečí jsou vzájemně oddělena oblými hřbety, které ohraničují jednotlivě široce rozvěvené prostory údolí. V krajině severního Slánska v závislosti na této terénní morfologii vznikla také velmi pravidelná struktura obcí rozložených v oddělených kompaktních sídlech podél vodotečí a propojených vzájemně cestami vedoucími přes oblé hřbety – velké lány úrodné zemědělské půdy. Vzniká výrazně geometrická sídelní struktura, podpořená přímými liniemi císařských silnic a na Zlonicku také geometrickou kompozicí krajinných úprav.

Odlišnou zemědělskou krajinu představuje Rakovnicko, mírně se lišící ve své severní, jižní a západní části. Zatímco severní část, ohraničená výrazným okrajem Džbánů, je intenzivně obhospodařovaná chmelařskou oblastí s velkými a bohatými vesnicemi s cennou architekturou a stavbami lidové architektury, jižní Rakovnicko má pravidelnou, geometricky uspořádanou strukturu menších zemědělských vesnic, hospodařících na menších rozlohách polí. Jesenicko v západní části hodnoceného území má strukturu osídlení rozloženou v členitějším terénu na zemědělských enklávách mezi lesními celky. Vzniká zde rozmanité měřítko krajiny.

Zemědělská krajina jižní části hodnoceného území zahrnuje Hořovicko a Hostomicko, opírající se již o úpatí Brd a Hřebenů. Jedná se narozdíl od Slánska a Kladenska o kotlinu, resp. brázdu, takže v krajinné scéně se neustále projevují lesnaté hřbety a mohutné výšiny ohraničující otevřené

prostory zemědělské krajiny. Pravidelná struktura a dochované siluety drobných zemědělských sídel s kostelíky v doposud výrazněji neurbanizované krajině představuje významnou hodnotu a znak kulturní identity krajiny.

V krajině hodnoceného území se však projevují urbanizační a suburbanizační vlivy Prahy, aglomerační vazby (Praha - Kladno) a vlivy dopravních koridorů a areálů celostátního významu. Jedná se o okolí letiště Praha-Ruzyně, jehož budování je teprve na začátku a které přinese v blízké budoucnosti převratné změny do okolní krajiny. Jsou to též koridory rychlostních komunikací a provizorních úseků – dálnice D5, silnice I/6 a R7, které urbanizují prostor mezi Žebrákem a Hořovicemi, postindustriální území Králova Dvora a přináší i impulsy rozvoje Hořovicka a Komárovska. Podobně se bude silněji urbanizovat prostor Tuchlovicka a Stochovska – tradiční industriální a těžební území s vazbou na I/6. Urbanizační vlivy proměňují tradiční podobu krajiny a zakrývají dřívější hodnoty architektury sídel a hodnoty přírodního rámcu.

Estetická atraktivnost kulturní krajiny v hodnoceném území spočívá ve struktuře osídlení a v dochované urbanistické struktuře jednotlivých sídel, v přítomnosti cenné architektury, staveb a souborů lidové architektury (soustředěné hodnoty lidové architektury jsou zahrnuty do vymezených „regionů lidové architektury“), v přítomnosti kulturních dominant, v přítomnosti záměrných (komponovaných) krajinných úprav zemědělské krajiny s geometrickým propojením významných staveb v krajině (Zlonicko, Osovsko, Amálie-Nový Dům a Karlov na Křivoklátsku). Přítomnost stop kulturního a historického vývoje ve výrazném přírodním rámci přináší masnost, která je sice notná, ale spoluvytváří estetickou atraktivnost krajiny – identitu krajiny.

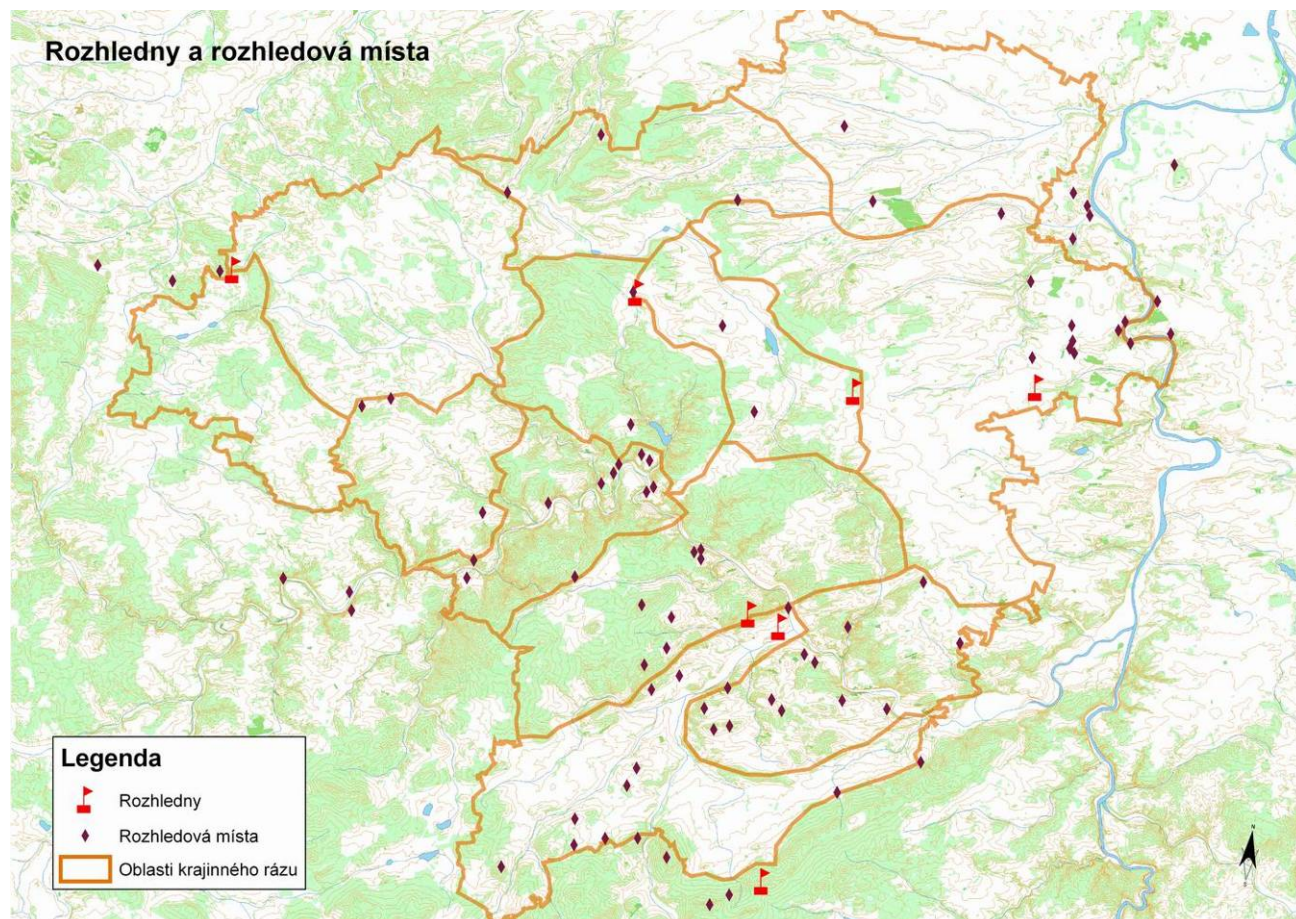
Těžištěm prostoru hodnoceného území jsou vzájemně navazující území CHKO Křivoklátsko a CHKO Český kras, skrývající mimořádné přírodní a přírodovědné hodnoty. Vzniká tak ohromná enkláva lesnaté a velmi členité krajiny s výraznou terénní morfologií a specifickými lesními interiéry, obklopená segmenty výše popisované zemědělské krajiny. Zcela jedinečným fenoménem celého hodnoceného území je krajinná osa zahloubeného údolí Berounky a jejích přítoků, prořezávající se Křivoklátskou vrchovinou a Českým krasem. V lesních komplexech Křivoklátska se nacházejí významné přírodní hodnoty, projevující se v krajinné scéně a v dílčích scénériích a spoluvytvářející estetickou atraktivnost krajiny. Jedná se v mnohých případech o hodnoty jedinečného významu, ojedinělé v rámci regionu i státu. To se týká také Českého krasu s hodnotami geomorfologickými, geologickými a paleontologickými, ale také s cennými a scénicky atraktivními biotopy.

Je možno shrnout, že vizuální charakteristika hodnoceného území části Středočeského kraje se vyznačuje rozmanitostí krajinných typů a základním kontrastem intenzivně obdělávané zemědělské krajiny na úrodných půdách Středních Čech a lesních komplexů historických loveckých území a honiteb a dramatických skalních partií průniku Berounky Křivoklátskem a Českým krasem. Neobyčejné množství přírodních hodnot a hodnot krajinného rázu je soustředěno ve dvou zmiňovaných CHKO a ve čtyřech přírodních parcích, ležících částečně na území Středočeského kraje. I další území se zvýšenou krajinářskou hodnotou, s regiony lidové architektury, s územní památkovou ochranou a přítomností jednotlivých hodnot přírodních i kulturních charakterizuje diverzifikovanou a vysoce působivou vizuální scénou hodnoceného území.


B.1.3.2 Významné vyhlídkové body - referenční body vnímání obrazu krajiny

Pro hodnocení hlavních, resp. zásadních a určujících znaků krajinného rázu, projevujících se ve vizuálně vnímané krajinné scéně, jsou velmi důležité vyhlídkové body v krajině – místa panoramatických pohledů, významná místa výhledů, rozhledny a přístupné věže. Je důležité vědět, jak může být oblast krajinného rázu vnímána – jestli jako celek nebo jako dílčí scénérie, jestli bude krajinná scéna vnímána převážně z nižšího horizontu nebo může být vnímána z vyšších horizontů.

Následující přehled a kartogram ukazují přístupné rozhledny a místa výhledů (převzatá z turistických map 1:50 000).



PŘÍSTUPNÉ ROZHLEDNY :

	<p><u>Kožová hora</u> 456 m .m o. Kladno, Kladno</p> <p>ROZHLED: kruhový rozhled - na S až SV Kladno, Hazmburk, Říp, České středohoří, na V letiště Ruzyně, Praha, Říčansko, na J Hřebený, Brdy, Křivoklátsko, na Z Rakovnicko a Lounsko, na SSZ Milešovka, Krušné hory, za dobrého počasí i Lužické a Jizerské hory, Krkonoše (Sněžka)</p>	<p>POLOHA: plochý nevýrazný zalesněný vrch v Lánské pahorkatině 3,5 km na J od středu Kladna, 1km na SZ od obce Pletený Újezd.</p>
---	--	---

	<p><u>Městská hora</u> 289,8 m n.m o. Beroun, Beroun</p> <p>ROZHLED: kruhový výhled na město Beroun a okolí</p>	<p>POLOHA: zalesněný pahorek na západním okraji historické části města Berouna, s parkovou úpravou, medvědicem a rozhlednou</p>
	<p><u>Děd</u> 478 m n.m o. Beroun, Beroun</p> <p>ROZHLED: výhled možný jen S a SV směrem na Křivoklátsko a Kožovou horu u Kladna</p>	<p>POLOHA:</p>
	<p><u>Tobiášův vrch</u> 484 m n.m. o. Rakovník, Jesenice</p> <p>ROZHLED: výhled na S na Jesenickou a Rakovnickou pahorkatinu a Džbán, při dobré viditelnosti jsou vidět Krušné a Doupovské hory, na SZ Klínovec, na SV České středohoří s Milešovkou</p>	<p>POLOHA: Výrazný zalesněný vrch z hrubozrnné žuly v Rakovnické pahorkatině 4,5 km na SSV od Jesenice u Rakovníka, 1,5 km na JJV od významné křižovatky silnic Praha - Karlovy Vary a Plzeň - Most u motelu Zálesák.</p>
	<p><u>Mackova hora</u> 408 m n.m o. Rakovník, Nové Strašecí</p> <p>ROZHLED: kruhový výhled omezený okolními kopci - Džbán, Nové Strašecí, Křivoklátsko, na obzoru je možné při dobrém počasí zahlédnout Říp, Klínovec a Milešovku</p>	<p>POLOHA:</p>

B.2

DELIMITACE KRAJINNÝCH CELKŮ NA ÚROVNI OBLASTÍ KRAJINNÉHO RÁZU A MÍST KRAJINNÉHO RÁZU SE SPECIFICKÝM CHARAKTEREM

B.2.1 Princip delimitace

Pojmy krajinného celku (na úrovni oblasti krajinného rázu) a místa krajinného rázu uváděné v § 12 zákona č. 114/1992 Sb. byly definovány v metodickém postupu (Vorel, Bukáček, Matějka, Culek, Sklenička, Praha 2004) následovně:

Oblast krajinného rázu je krajinný celek s podobnou přírodní, kulturní a historickou charakteristikou odrážející se v souboru jejích typických znaků, který se výrazně liší od jiného celku ve všech charakteristikách či v některé z nich a který zahrnuje více míst krajinného rázu. Je vymezena hranicí, kterou mohou být přírodní nebo umělé prvky nebo jiné rozhraní měnících se charakteristik.

Místo krajinného rázu je část krajiny homogenní z hlediska přírodních, kulturních a historických charakteristik a výskytu estetických a přírodních hodnot, které odlišují místo krajinného rázu od jiných míst krajinného rázu. Je nejmenším hodnoceným prostorem. Jedná se zpravidla o vizuálně vymezený krajinný prostor (konkávní nebo konvexní), který je pohledově spojený z většiny pozorovacích stanovišť nebo o území vnímatelné díky své výrazné charakterové odlišnosti.

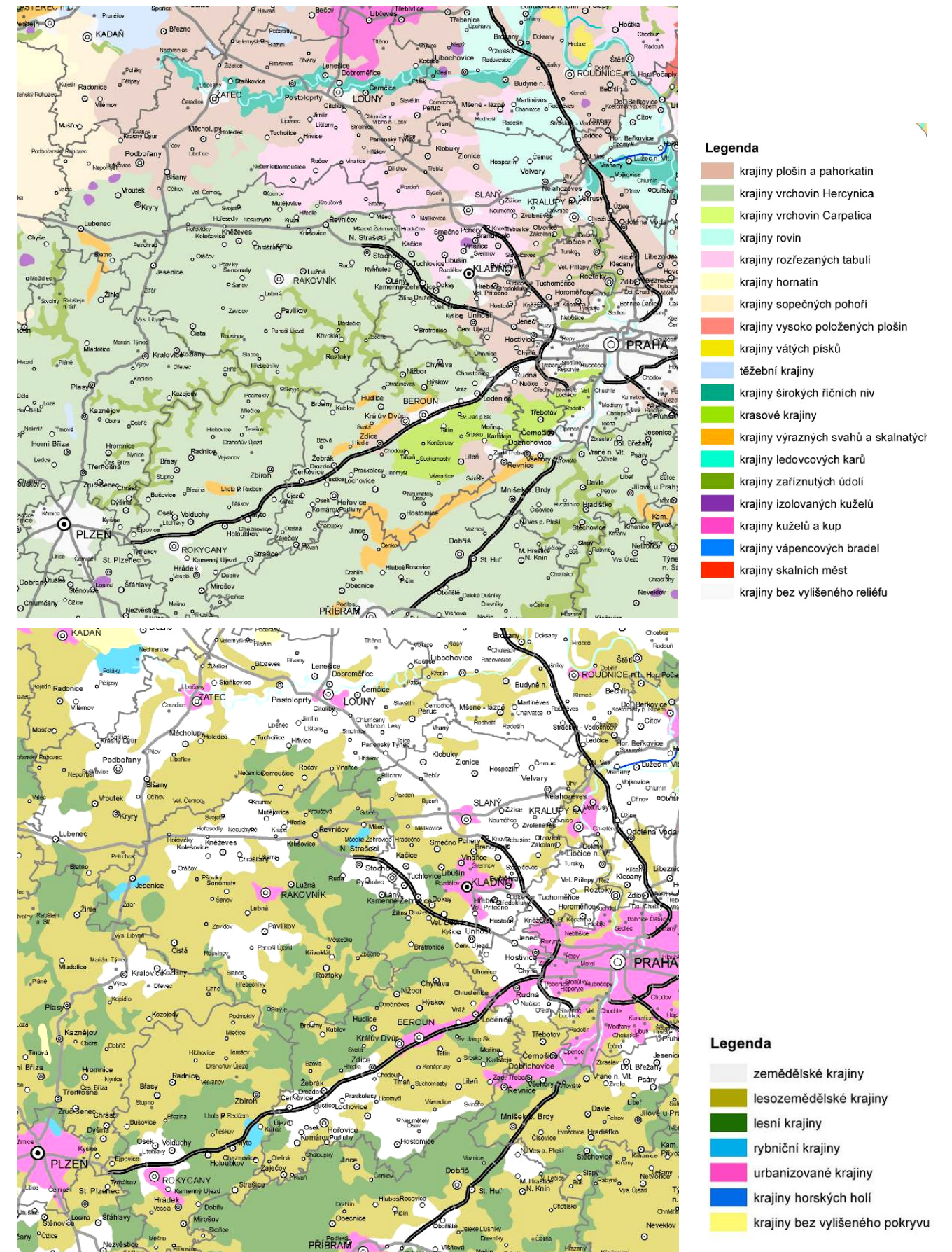
Z definice pojmů vyplývá, že **principem delimitace charakterově odlišných segmentů krajiny (oblastí, míst) je prostorová a charakterová diference krajiny.**

V plošné a prostorové struktuře a vizuálních vztazích krajiny se projevuje zejména **charakter georeliéfu, vegetačního krytu a charakteru osídlení a hospodářského využití krajiny.** Základním rysem krajiny je její výšková členitost, tvary terénního reliéfu, dynamika terénu a výraznost terénních tvarů (terénní dominanty, horizonty, terénní hrany, tvary údolí a převýšení). Georeliéf předurčuje také měřítko krajiny – poměry dimenzí viditelných částí krajiny vzhledem k měřítku člověka. Měřítko krajiny je spoluurčováno charakterem vegetačního krytu, mozaikovitostí krajiny a velikostí prostorových jednotek krajinné struktury (velikost otevřených prostorů vůči prostorům se souvislým vegetačním krytem nebo vůči prostorům urbanizovaným, členění krajiny strukturními prvky nelesní zeleně).

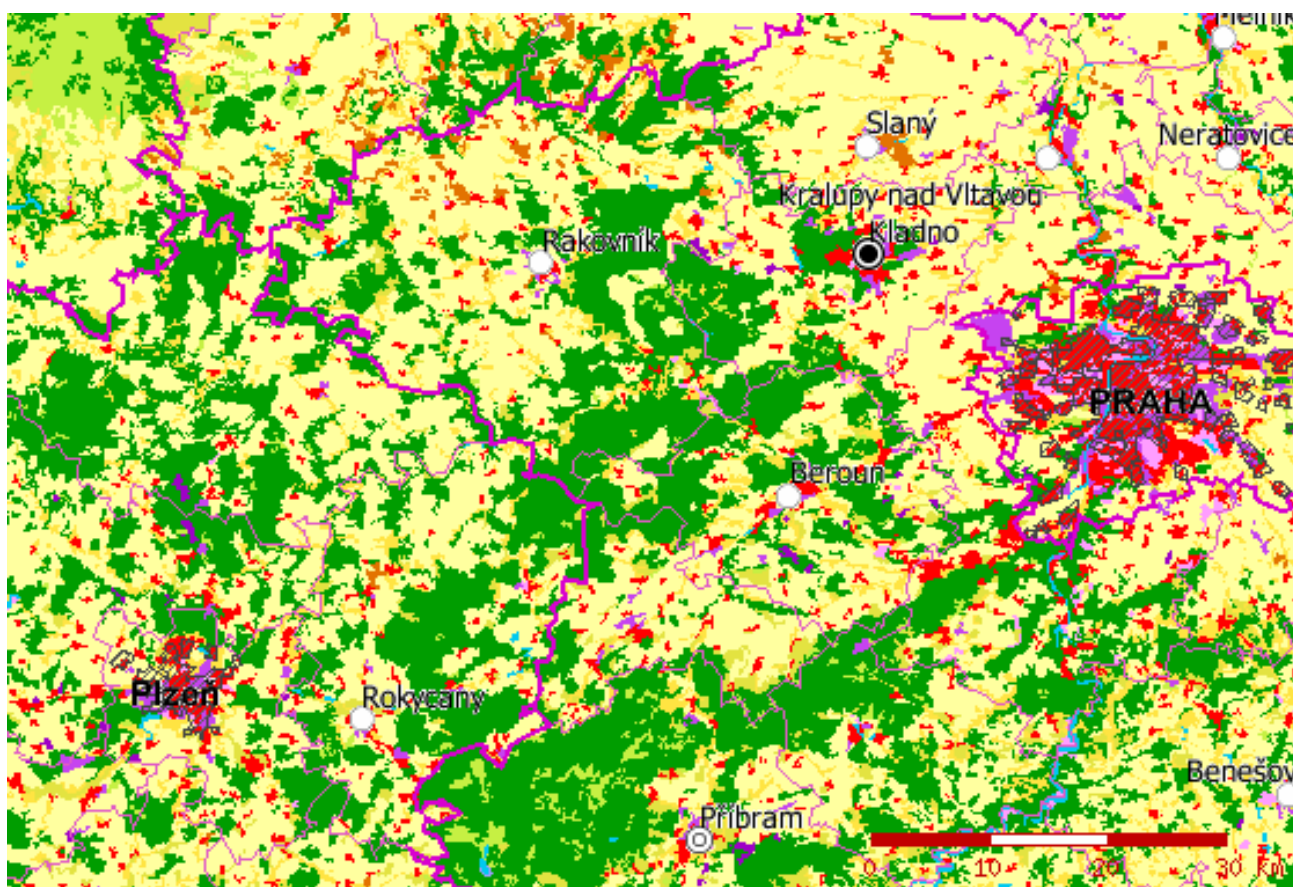
Vymezení hranic oblastí KR bude v první řadě vycházet z hranic geomorfologických jednotek (zejména celky a podcelky), resp. z typů reliéfu a z rozdílů v charakteru prostorového uspořádání vegetačního krytu).

K vymezení hranic oblastí je možno mimo schéma geomorfologického a biogeografického členění využít analytických map k Typologii české krajiny (Lów a spol. 2005), zejména rámcových typů krajiny dle reliéfu a rámcových typů krajiny dle využití krajiny.

Vztah osídlení k souvislým lesním celkům a k otevřené zemědělské krajině vyjadřuje schéma krajinného pokryvu (*Cenia*)



Obr. B.2.1, B.2.2: Rámcové typy krajiny dle reliéfu a dle využití krajiny – bez měřítka (Lów a spol. 2005)



Obr. B.2.3: Schéma krajinného pokryvu – Corine 2000, Corine 1990 (www.goportal.cenia.cz)

Prostorové a charakterové členění území je odvozeno:

- od charakterových odlišností plošné a prostorové struktury krajiny
- od znaků této struktury pozorovatelných vizuálně v obraze krajiny

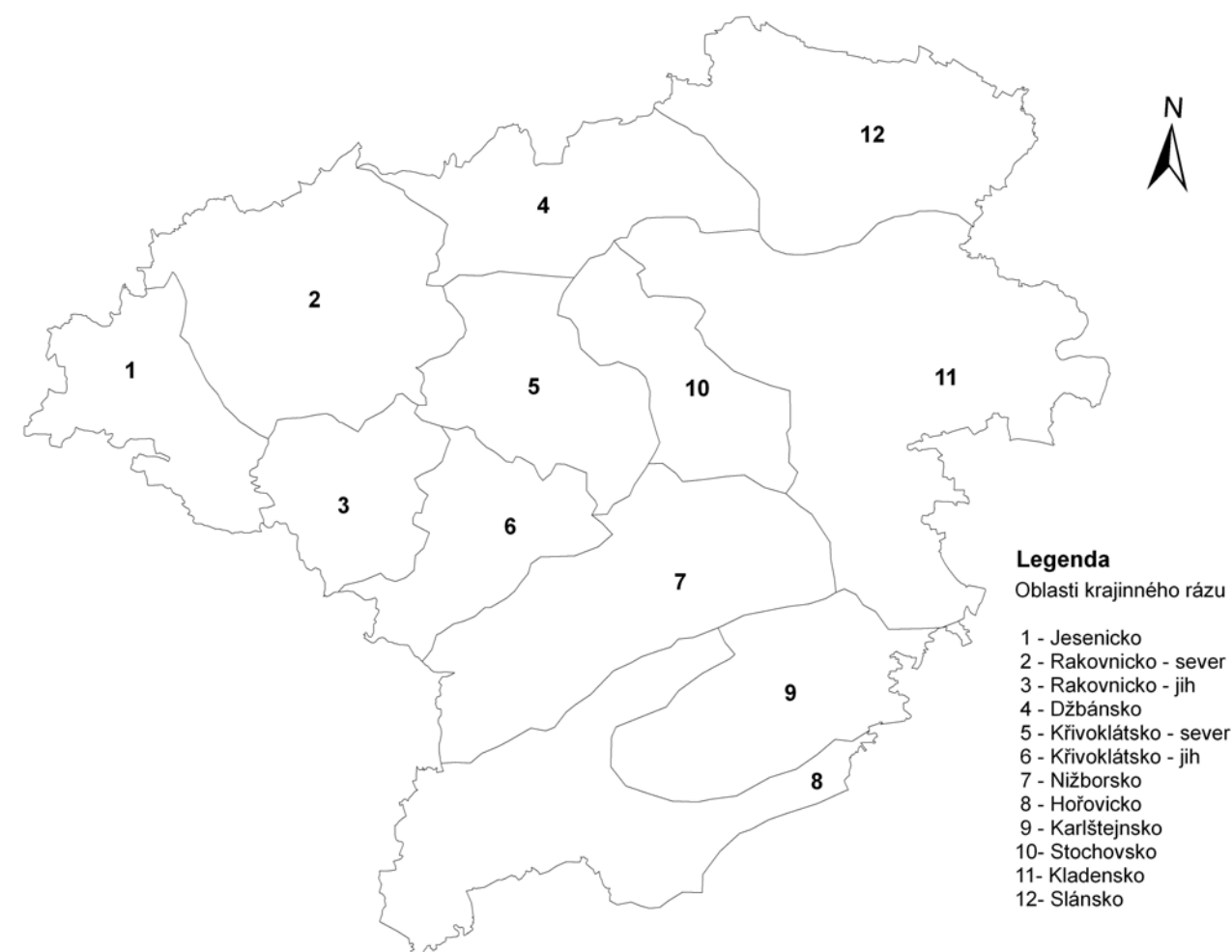
Prostorová a charakterová diferenciacie na úrovni oblastí krajinného rázu by měla směřovat k identifikaci významných znaků krajinného rázu a rámcových zásad jejich ochrany, resp. péče o krajinný ráz. Vymezení míst se specifickým charakterem slouží ke zvýraznění nejhodnotnějších segmentů krajiny z hlediska krajinného rázu.

B.2.2 Delimitace oblastí krajinného rázu

Na schématech reliéfu a využití území je patrný výrazný rozdíl v reliéfu jednotlivých částí řešeného, resp. hodnoceného území části Středočeského kraje. Je to na severu rozsáhlá krajina rozřezaných tabulí a rovin Pražské plošiny a Dolnoharské tabule území Kladenska a Slánska. Tato převážně zemědělská krajina přechází výrazným rozhraním do okrajů pahorkatin a vrchovin Džbánu a Křivoklátska a dále k západu do Rakovnické a Plaské pahorkatiny – do krajiny lesozemědělské a lesní s velkými zemědělskými enklávami Tuchlovicka, chmelařského severního Rakovnicka a specifické zemědělské krajiny Pavlíkovska. Mohutné lesní masivy Křivoklátska a Nižborska vyplňují střední část území a patří spolu s Džbánem, Českým Krasem a okrajem Hřebenů k těm segmentům krajiny hodnoceného území, které spoluvytvářejí nejvýznamnější znaky jeho přírodní charakteristiky. Směrem k západu vyplňuje západní okraj hodnoceného území vyzvednutý segment krajiny Jesenicka. Směrem k jihu je v krajině zřetelná krasová krajina Českého krasu a mírný pahorkatinný segment Hořovicka a Hostomicka, vymezený na jihu výraznými masivy Brd a Hřebenů a na severu okrajem Křivoklátské pahorkatiny.

Na schématu krajinného pokryvu vystupují lesní masivy Džbánu, oddělující Slánsko a Kladensko od vnitřních otevřenějších poloh Stochovska a Rakovnicka s mohutným lesnatým komplexem Křivoklátska a s výraznou hranicí Brd na jihu ohraničující zemědělský charakter Hořovicka a jižního Berounska. Ve struktuře osídlení je vidět rovněž velký rozdíl v rozptýlené struktuře zemědělských obcí Pražské plošiny a Slánska organizované systémem zahlubujících se údolí směřujících v rozřezané tabuli k toku Vltavy. Výrazný pás sídel lemují severovýchodní okraj křivoklátských lesů od Rudné přes Unhošť až k Novému Strašecí. Velké zemědělské vesnice jsou rozloženy při jižním okraji Džbánu v bohatém zemědělském kraji severního Rakovnicka a velmi úsporná pravidelná soustava zemědělských vesnic se rozkládá na Pavlíkovsku – jižním Rakovnicku. Soustředění sídel můžeme najít i v dramatickém kaňonu Berounky v okolí Zbečna a Křivoklátska a dále ve Zdícké a Hořovické brázdě od Berouna k Hořovicím. Kontrast pak představuje zemědělská krajina s pravidelně rozloženými obcemi pod severními svahy Brd na Hostomicku a Svinařsku.

Na základě těchto dominantních rysů (souboru znaků) krajiny, doplněných o hydrografickou strukturu krajiny, bylo možno delimitovat poměrně výrazně odlišné oblasti krajinného rázu s tím, že rozloha jednotlivých oblastí vychází jednoznačně z krajinné struktury a z výraznosti vizuálně vnímaných prostorových vztahů vyjádřených v obraze krajiny.



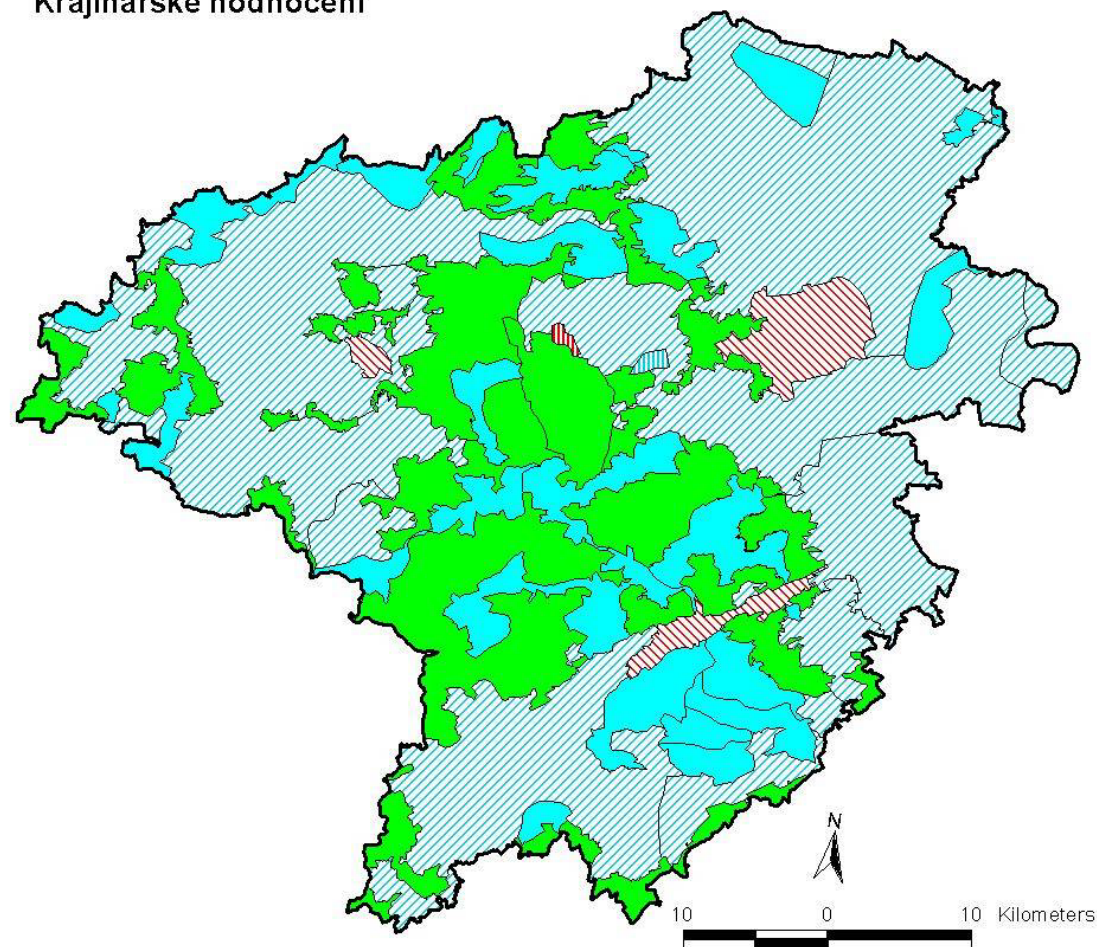
Obr. B.2.4: Schéma oblastí krajinného rázu.

B.2.3 Delimitace míst krajinného rázu

Vymezení **míst krajinného rázu jako segmentů krajiny se specifickým rázem** spočívá v nalezení takových krajinných segmentů, které se vyznačují významným soustředěním přírodních a krajinářsko estetických hodnot nebo významnými hodnotami kulturně-historickými a architektonickými. Jedná se o výrazně formovanou a vizuálně působivou krajinu, která je rázovitá, esteticky atraktivní a s malým výskem rušivých prvků v krajinné scéně. Z této charakteristiky vyplývá skutečnost, že místa krajinného rázu delimitovaná na úrovni kraje nepokrývají kontinuálně celé území, nýbrž pokrývají charakterově cenná území, typická pro hodnocenou krajinu.

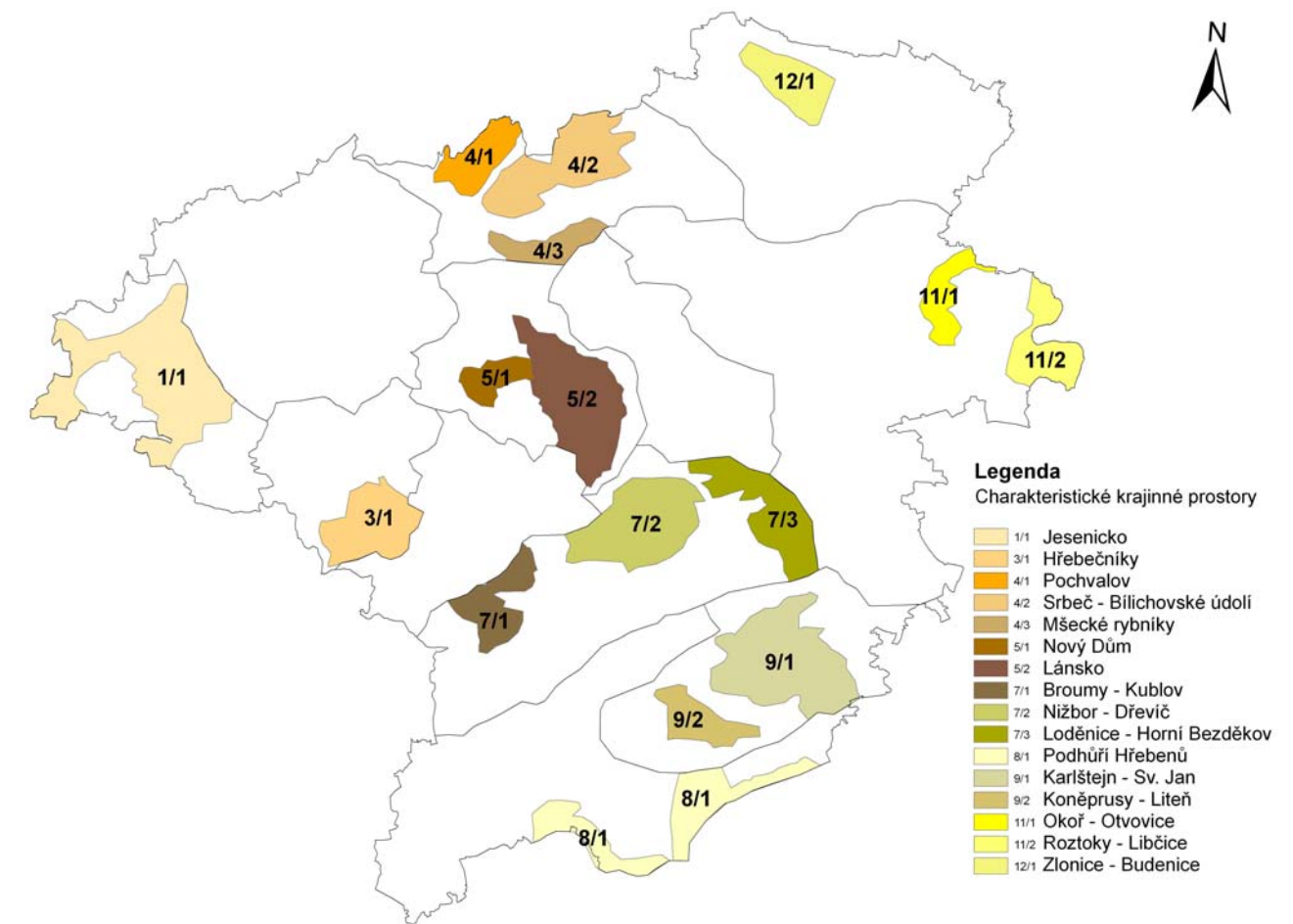
Hranice míst krajinného rázu byla vymezena na základě terénního průzkumu a na základě krajinářského hodnocení, přičemž se vycházelo z ploch B(+) a C(+), tedy ze segmentů krajiny kulturní se zvýšenou krajinářskou hodnotou a krajiny relativně přírodní se zvýšenou krajinářskou hodnotou.

Krajinářské hodnocení



- A(-) krajina přeměněná, krajinářská hodnota snižená
- A(0) krajina přeměněná, krajinářská hodnota průměrná
- B(-) krajina kulturní, krajinářská hodnota snižená
- B(+) krajina kulturní, krajinářská hodnota zvýšená
- B(0) krajina kulturní, krajinářská hodnota průměrná
- C(+) krajina relativně přírodní, krajinářská hodnota zvýšená

Obr. B.2.5: Krajinářské hodnocení.



Obr. B.2.6: Schéma míst krajinného rázu (Charakteristických krajinných prostorů).