



kapitola F

Vyhodnocení řešené části kraje z hlediska krajinného rázu (preventivní hodnocení v regionálním měřítku)

OBSAH ČÁSTI F

F.1	OBEČNÁ CHARAKTERISTIKA ŘEŠENÉHO ÚZEMÍ.....	3
F.1.1	Přírodní charakteristika	3
F.1.1.1	Základní prostorová charakteristika řešeného území	3
F.1.1.2	Charakteristika přírodního rámce řešeného území.....	3
F.1.1.2.a	Geologická stavba území.....	3
F.1.1.2.b	Geomorfologie.....	4
F.1.1.2.c	Půdy	4
F.1.1.2.d	Klima	4
F.1.1.2.e	Hydrologie	4
F.1.1.2.f	Vegetace	5
F.1.1.3	Deklarovaná ochrana přírody na území řešené části Středočeského kraje	5
F.1.1.3.a	Zvláště chráněná území.....	5
F.1.1.3.b	Přírodní parky.....	5
F.1.1.3.c	Natura 2000	5
F.1.2	Kulturní a historická charakteristika	6
F.1.2.1	Nástin historického vývoje území.....	6
F.1.2.2	Lidová architektura	7
F.1.2.3	Deklarovaná památková péče na území řešené části Středočeského kraje	11
F.1.2.3.a	Památkové rezervace a zóny.....	11
F.1.2.3.b	Národní kulturní památky	11
F.1.2.4	Dochované stopy krajinných úprav a hospodářského využití krajiny	11
F.2	PROSTOROVÁ A CHARAKTEROVÁ DIFERENCIACE ÚZEMÍ	15
F.2.1	Delimitace oblastí krajinného rázu (ObKR).....	15
F.2.2	Krajinářské hodnocení	17
F.2.3	Delimitace charakteristických krajinných prostorů	19
F.2.4	Estetické hodnoty, harmonické měřítko a vztahy v krajině	20

F.1

F.1 OBECNÁ CHARAKTERISTIKA ŘEŠENÉHO ÚZEMÍ

F.1.1 Přírodní charakteristika

Charakteristiky krajinného rázu utváří jejich znaky, které můžeme v krajině nalézt a popsat. Přírodní charakteristika krajinného rázu je utvářena přírodními složkami a prvky krajiny (relief, vegetace, geomorfologie, vodstvo...).

Přírodní hodnoty krajinného rázu jsou pak tvořeny souborem znaků přírodní povahy, které společně vytváří přírodní charakteristiku krajinného rázu oblasti či místa, jejich mírou přítomnosti, kvalitou a vnímatelným projevem. Kvalitativní výše přírodní hodnoty závisí nejen na míře přítomnosti znaků přírodní charakteristiky v krajině, ale především na jejich poměru vůči ostatním. Znaky přírodní povahy neovlivněné nebo jen málo ovlivněné člověkem jsou vnímány vesměs kladně. Přírodní hodnota může být u některých prvků krajiny vnímána jako součást kulturní a historické hodnoty krajinného rázu (např. aleje, parky...). Někteří odborníci přírodní hodnotu spojují pouze s přírodními a přírodě blízkými dochovanými segmenty krajiny.

F.1.1.1 Základní prostorová charakteristika řešeného území

Ve středu Čech se stýkají tři velké geologické jednotky, jejichž stavba se projevuje výrazně i na vzhledu krajiny. Na severu jsou to rozlehlé pláně, které se v podobě stupňů zvedají z ploše uložených sedimentů křídového moře od nížiny na Labi až k pískovcovým skalním městům Českého ráje nebo bludišti roklí Polomených hor. Na jih od Labe vyznívají zhruba na úrovni Prahy a přecházejí do pahorkatin až vrchovin budovaných zvrásněnými horninami starohor a prvohor barrandienu v západní části a horninami krystalinika, především žulami a rulami, na východě a jihovýchodě. Zatímco krystalinikum vytváří sice malebnou, ale v podstatě jednotvárnou pahorkatinu, jen na jihu zpestřenou hřbety Čertova břemene a Džbánů (mimo studovanou oblast), která plynule navazuje na Vysočinu, setkáváme se na jihozápadě s mnohem výraznějšími krajinnými typy, které tvoří svérázné scenérie utkvívající v paměti.

V sousedství Prahy je to romantický Český kras se svými bílými skalami a kaňony, s Koněpruskými a mnoha dalšími jeskyněmi i památným hradem Karlštejnem. Dále k západu je to lesní království Křivoklátska, největší souvislá plocha teplých lesů, kde se k bukům a dubům druží nejen lípy, javory, jilmy a jasany, ale i takové dřeviny jako břek a muk, nehledě k celým porostům tisu (mimo studovanou oblast).

K barrandienu patří i jediné opravdové pohoří středních Čech - Brdy a od nich směrem ku Praze vybíhající Hřeben, oblast souvislých, dnes již většinou jehličnatých lesů se skalnatými hřebeny a vrcholy i Padrtskými rybníky, které se zrcadlí uprostřed temných lesů. Svérázné je i skalnaté údolí Vltavy s divokým kaňonem bývalých Svatojánských proudů, které kdysi představovaly podobnou turistickou atrakci jako průlom Dunajce ve slovenských Pieninách. Co do krajinné různorodosti tak střední Čechy patří k nejpestřejším krajům českých zemí.

Krajina vytváří charakteristická „patra.“ Nejnížším patrem středních Čech je polabská nížina, z níž do vyššího patra okolních plošin vedou stupně říčních teras - štěrkopískových naplavenin Labe i přítoků z dob, kdy jejich údolí ještě nebyla tak zahloubena jako dnes. Z labské roviny vystoupíme na plošiny u Loučeně, a půjdeme-li dále k severu, brzy se nám ukáže mladoboleslavský Chlum, na nějž pak navazují pískovcové plošiny na okraji Českého ráje jako další vyšší patro.

Stejně tak na jihu - z nížiny na soutoku Labe a Vltavy vyniká u Odolena Vody nápadný stupeň nesoucí náplavy Vltavy z konce třetihor, kdy řeka tekla o více než 100 metrů výše než dnes, a na obzoru u Říčan se již rýsuje další patro plošin a pahorkatin, které oddělují údolí řeky Sázavy od Polabí. To pokračuje i dále k západu za Vltavu, kde se z něho zdvíhá nejvyšší etáž středočeské krajiny - Brdy a Hřeben. Podobně i na samém jihu kraje Čertovo břemeno a hřbet České Sibiře.

Všechna tato patra se vyznačují určitým krajinným koloritem, od luhů a písčitých borů i starých ramen v Polabí přes suché úrodné plošiny pokryté rozlehlými lány polí a pestrou mozaikou menších lesů, polí, luk a dědin ve vyšších pahorkatinách až po horské lesy Brd. Méně nápadné, nicméně však významné, jsou rozdíly ve vývoji půd a ovšem i v podnebí, což mělo od pravěku vliv na stav osídlení. Zejména prostřední patro - suché plošiny - se změnilo v kulturní zemědělskou krajinu již před sedmi tisíci lety, zatímco třeba vysoké Brdy zůstaly neosídlené dodnes.

F.1.1.2 Charakteristika přírodního rámce řešeného území

F.1.1.2.a Geologická stavba území

Studované území má velmi pestrou geologickou stavbu, na které se podílí několik významných jednotek Českého masivu. Jižní a jihovýchodní část území tvoří horniny moldanubika, rozdělené na jednotvárnou, pestrou a gföhlskou sérii. Jednotvárnou sérii utvářejí především biotitické až biotiticko-sillimanitické pararuly. Pestrá série sušicko-votická zasahuje po severozápadní straně moldanubika až k Voticím na Benešovsku a jejími typickými horninami na území středních Čech jsou metakvarcity, kvarcitické ruly a krystalické vápence a dolomity (výchozy v okolí Votic), které diskordantně nasedají na podložní jednotvárnou rulovou sérii. Gföhlská jednotka rovněž diskordantně nasedá na jednotvárnou sérii a její tělesa jsou uložena generálně ve směru západ - východ. Tato skupina obsahuje charakteristické granulity, leukokrání migmatity až ortoruly (např. blanická ortorula) a také menší tělesa ultrabazických hornin – serpentinizovaných peridotitů (hadců) (těleso u Bernartic na východním okraji území). Tyto horniny byly v minulosti považovány za nejstarší část Českého masivu a byly většinou řazeny k proterozoiku. Dnes je k proterozoiku řazena především jednotvárná série, někdy i gföhlská jednotka, ale pestrá jednotka bývá řadou současných badatelů řazena spíše ke spodnímu paleozoiku.

K moldanubiku se řadí také dvě největší tělesa hlubinných granitoidů – moldanubický a středočeský pluton. Moldanubický pluton zasahuje do území svým nejsevernějším výběžkem na jeho východní okraj. Naproti tomu středočeský pluton zabírá značnou část území, a to od Říčan u Prahy až po Votice, Sedlčany a Vysoký Chlumec. Jako intruze pronikl k povrchu podél významné diskontinuity litosféry – středočeského švu, který odděluje kru Barrandienu (bohemika) od kry moldanubika. Středočeský pluton je geologicky velmi složitě těleso, které sestává z řady typů granitoidů, a to od kyselých žul přes granodiority a křemenné diority až k syenitům, durbachitům, dioritům a gabrům. Se všemi těmito typy se na území středních Čech setkáme.

Směrem k severu, přes ratajskou zónu, navazuje moldanubikum na kutnohorsko-svrateckou oblast. Ratajská zóna sleduje tok řeky Sázavy prakticky od Stříbrné Skalice přes obec Sázavu až po hranice území. Složením hornin odpovídá pestrým sériím moldanubika, ovšem s převahou amfibolitů a krystalických vápenců a dolomitů. O jejím stáří se dosud vedou spory, stejně jako o stáří kutnohorsko-svratecké oblasti, která bývala kdysi považována za nejstarší část Českého masivu. Tvoří ji od západu těleso tzv. kouřimských ortorul, které přecházejí na Kolínsku do velmi pestrého horninového spektra (pararuly, amfibolity, migmatity, granulity, eklogity, skarny a hadce) a v okolí Čáslavi se metamorfóza oblasti snižuje až na dvojslídne pararuly a svory. Většina hornin je dnes součástí řady zvláště chráněných území. Směrem k severu, zhruba na linii Pečky – Kolín – Týnec nad Labem se kutnohorsko-svratecká oblast noří pod sedimenty české křídové pánve.

Velká část jihozápadu a středu území (včetně hl. města Prahy) náleží středočeské oblasti čili bohemiku. Ta je budována slabě metamorfovanými až nemetamorfovanými sedimenty a vyvěřelinami proterozoika Barrandienu, rozděleného na starší, kralupsko-zbraslavskou skupinu s břidlicemi, bazalty (spility) a bulžníky, a mladší, štěchovickou skupinu budovanou břidlicemi,

pískovci drobami a zakončenou dobříšskými slepenci. Centrální Brdy a část Hřebenů (tj. Příbramsko, Dobříšsko a v úzkém pruhu až po Mníšek pod Brdy) a dále Rožmitálsko jsou budovány spodno- až svrchnokambrickými sedimenty, na něž pak navazují kyselé výlevné vyvěřeliny křivoklátsko-rokycanského a strašického pásma. Centrální část Barrandienu od hranic území (zhruba od Hořovic, Žebráku a Točnicku), přes Berounsko a Prahu až k Úvalům, Tuklatům a Rostoklatům je pak tvořena mořskými sedimenty (droby, pískovce, slepence, křemence, sedimentární železné rudy, břidlice a vápence) a výlevnými vyvěřelinami (diabasy) ordoviku, siluru a spodního a středního devonu, které se v této oblasti usazovaly bez přerušení sedimentace, a vytvářejí tak jednu z nejdůležitějších oblastí pro studium tohoto období geologických dějin Země v celosvětovém měřítku. Směrem k severu se rovněž noří pod sedimenty české křídové pánve. Při toku Vltavy směrem od Slap až po Jílové u Prahy je pruh tzv. jílovského pásma s bazalty, andezity a ryolity silně ovlivněnými a částečně i proniknutými mladšími intruzivními a žilnými horninami, které souvisejí s variským magmatismem středočeského plutonu. Samo jílovské pásmo je řazeno do svrchní části proterozoika. Toto pásmo pokračuje z okolí Jílového u Prahy jz. směrem do pláště středočeského plutonu, tj. do zóny metamorfovaných ostrovů, kterou dnes tvoří pouze izolované zbytky tohoto pláště. Od Říčán u Prahy až po Týnčany v tzv. sedlčanském ostrovu jsou zachovány kontaktně metamorfované horniny proterozoika a v některých ostrovech i spodního paleozoika.

Permokarbonské uloženiny tvoří také výplň Blanické brázdy a jsou velmi dobře vyvinuty mezi Českým Brodem a Kostelcem nad Černými lesy a Divišovem, Vlašimi a Roudným u Blánika. Také zde se těžilo na několika místech černé uhlí a u Chobotu u Vlašimi i antracit. Sedimenty české křídové pánve tvoří geologický podklad severní třetiny území a jsou vyvinuty od sladkovodního až brakického souvrství peruckého (s nálezy sladkovodní a suchozemské flóry cenomanu), přes rokycanské, bělohorské, jizerské, teplické až po březenské souvrství, odkryté na svědeckých kopcích Poděbradska (Chotuc a Oškobrh) a v pískovcových skalních městech Českého ráje. I do území (z dnešního pohledu) zasáhla terciérní sopečná činnost (stratovulkán Kopeč, Baba a Dědek u Kosmonos, Káčov či Mužský). Také období kvartéru a zejména dob ledových zde zanechaly své stopy v podobě štěrkopískových teras Labe, Vltavy, Berounky, Jizery a Cidliny, spraší, navátých písků (pruh zhruba od Všetat po Kolín), ale i ledovcových, krasových či pseudokrasových jevů, roztroušených různě po celém území. Pestrému geologickému podloží odpovídá ve středních Čechách nejen složení půd, ale i geomorfologie kraje.

F.1.1.2.b Geomorfologie

Reliéf středních Čech do značné míry určuje jeho pestrá geologická stavba, která, zejména v současné době (vzato z geologického nazírání věci), podmiňuje působení odnosných pochodů, modelujících povrch krajiny. Výškové rozpětí sahá od 153 m n. m. na Labi u Horních Počápel do výše 865 m n. m. na vrcholu hory Tok v Brdech. Převažují zde členitější pahorkatiny v rozmezí 200 – 350 m n. m. v severní polovině území a 400 – 500 m n. m. v jižní polovině území. Významným dělítkem geomorfologických podmínek kraje je tok řeky Labe, který po celou cestu středními Čechami určuje jejich nejúrodnější část – Polabskou nížinu. Tok Labe je stále ještě charakterizován širokou nivou s volnými meandry, byť již silně narovnanými (vodní cesta do Chvaletic), a zdejší plochý reliéf oživuje řada svědeckých kopců, tzv. hůr. Na samé východní hranici kraje proráží Labe u Týnce nad Labem výběžek Železných hor krátkou mělkou soutěskou. Pravý břeh Labe budují více méně vodorovně uložené horniny české křídové pánve a v oblasti kvádrových pískovců středního turonu na Kokořínsku a coniacu v jižní části Českého ráje se vytvořila spleť kaňonů a roklí vrcholící vždy vytvořením skalních měst. Na zdejší modelaci povrchu se velmi podílela Jizera se svými i drobnými přítoky. Jizera pak sama protéká širokou nivou, lemovanou zejména na jejím pravém břehu strmými svahy se skalními sruby a převisy, např. přírodní památka Skalní sruby u Jizery či úsek řeky od Mladé Boleslavi po Horky nad Jizerou. Ostatní části české křídý jsou charakterizovány širokými údolními valy a vrcholovými plošinami, které jsou jen zřídka oživeny svědeckými horami (např. Oškobrh, Chotuc a další) či výstupem terciérních vyvěřelin. Až na svém jižním okraji, ale také na Kolínsku a Kutnohorsku, vystupují pevnější pískovce cenomanu v podobě menších, ale i zde strmých svahů, s náznaky vzniku řady pseudokrasových jevů. Zvrásněná souvrství starších útvarů v jižní části území budují členité pahorkatiny až vrchoviny, jejichž reliéf odráží úložné poměry a odolnost jednotlivých hornin.

Zejména proterozoické, kambrické horniny a tvrdé ordovické křemence budují Brdy a Hřeben, měkčí ordovické břidlice však vystupují v nápadné sníženině Hořovické brázdy. Vápence Českého krasu pak charakterizují krasovou oblast, stejně jako vápence u Týnčan, Votic či Sázavy.

Význačným krajinným prvkem jsou kaňonovitá údolí Vltavy, Berounky, Sázavy, ale i některých menších toků s mohutnými skalními defilé. Ovšem původní koryta řek dnes zakryly vody ve 20. století vybudovaných vodních děl, a tak zůstávají v menších rozsazích jen na Sázavě, Berounce a některých drobných tocích mezi Jílovým u Prahy a Kozími horami východně od Dobříše. Karbonské slepence tvoří mohutné defilé svědecké hory Hostibejk u Kralup nad Vltavou a tok Vltavy severně od Prahy je lemován řadou příčných a hlubokých roklí, jež jsou na svých vrcholech vyznačeny ostrými kozími hřbety.

F.1.1.2.c Půdy

Území se vyznačuje velmi pestrým vývojem půd, což je podmíněno téměř rovnocenným uplatněním obou základních půdotvorných činitelů- podnebí a horninového podloží. Členitý reliéf pak v součinnosti s nimi vedl k vytvoření mozaiky půdních typů, často protikladných vlastností. Praveké osídlení zabránilo vývoji lesních ekosystémů a přispělo k zachování půdních typů otevřené krajiny, především černozemí. V nejsušších a zároveň nejteplejších částech území (Polabí včetně plošin dolního Povltaví, Slánska, okrsky podél dolního toku Jizery) vystupují velkoplošně černozemě. Okrajově přecházejí černozemě do sprašových hnědozemí. Směrem do vyšších poloh pak přecházejí do luvizemní. V severní polovině území se dále uplatňují různé humózní molické půdy na těžkých podkladech křídových slínů. Protikladem těchto úrodných půd, které vznikají z vápnatých podkladů, jsou chudé půdy na kyselých terasových stěrpopiscích a vátých píscích, které se rovněž uplatňují především v Polabí a podél dolních toků Vltavy a Jizery. Jedná se především o arenické regozemě a kambizemě. Významnou roli v této oblasti hrají i nivní půdy (fluvizemě). Zvláštností Polabí jsou vápnaté půdy slatin- černavy. V křídových pahorkatinách vystupují na těžších hlinitých podkladech hnědozemě přecházející do luvizemí a na místech se špatným odtokem vody i do pseudoglejů. Na výchozech kvádrových pískovců jsou rozšířeny arenické kambizemě.

Odlišné podmínky jsou v pahorkatinách a vrchovinách na jih od Labe. Zde na středně úživných substrátech naprosto převládají různé variety kambizemí (většinou nasycené až mírně kyselé), místy luvizemě a pseudogleje.

F.1.1.2.d Klima

Podnební poměry středních Čech jsou závislé na nadmořské výšce a utváření terénu. Severní část patří do teplé oblasti, jižněji ležící pahorkatiny do mírně teplé oblasti. Chladná oblast je zastoupena jen v podobě ostrůvků v nejvyšších částech Brd v polohách nad 700 m n. m. a při jižní hranici v oblasti Čertova břemene a tzv. České Sibiře. Srážky stoupají zhruba od severozápadu k jihovýchodu. Západní polovina středních Čech je podstatně sušší než krajina na východ od Vltavy. Projevuje se zde srážkový stín Krušných a Doupovských hor. Převažuje západní proudění vzduchu. Na mnohých místech jsou teplotní inverze. V kaňonovitých údolích větších řek, především Vltavy, Berounky a Sázavy, je vyvinut říční fenomén. V pískovcových skalních městech se projevuje pískovcový fenomén, v Českém krasu krasový fenomén, na některých místech i vrcholový fenomén (např. Brdy, Blaník).

F.1.1.2.e Hydrologie

Významné toky v území jsou Labe, Vltava, Berounka, Sázava a Jizera. Vltava spojuje střední Čechy s jižní polovinou země, Sázava s jihovýchodem, Berounka se západem a jihozápadem, zatímco široká oblast Polabí navazuje na východní Čechy. Pravostranné přítoky Labe, především Jizera, zprostředkují spojení se sudetskou oblastí na severu. Směrem k severozápadu středočeská krajina plynule přechází do dolního Poohří. Řeky, potoky a rybníky dotvářejí charakter Středočeské krajiny. Na řece Vltavě je vybudovaná rozsáhlá kaskáda přehrad.

F.1.1.2.f Vegetace

Česká republika leží v zóně listnatých a smíšených lesů mírného pásma střední Evropy. Tento typ také převládá na většině plochy středočeské oblasti, především ve středních polohách v nadmořské výšce 300 – 750 m n. m. Středními Čechami prochází významná hranice mezi oblastí teplomilné květeny – termofytikem s těžištěm na severu, a běžné středoevropské květeny – mezofytikem na jihu a v okrajových částech. Vysoké Brdy představují ostrov horské květeny – oreofytika. Výsledkem je vysoká pestrost – diverzita živé a neživé přírody, která propůjčuje středočeské oblasti klíčové postavení v rámci Čech.

F.1.1.3 Deklarovaná ochrana přírody na území řešené části Středočeského kraje

F.1.1.3.a Zvláště chráněná území

VZCHÚ:

CHKO Kokořínsko, CHKO Český ráj, CHKO Český kras, CHKO Blaník

MZCHÚ:

NPP Barrandovské skály, NPP Cikánka I, NPP Černé rokle, NPP Dalejský profil, NPP Holý vrch, NPP Kaňk, NPP Klokočka, NPP Lochkovský profil, NPP Medník, NPP Požáry, NPP Radouč, NPP Rečkov, NPP Rybníček u Hořan, NPP Slatinná louka u Velenky, NPP U Nového mlýna, NPP V jezírkách, NPR Čtvrtě, NPR Drbákov-Albertovy skály, NPR Hrabanovská černava, NPR Libický luh, NPR Polabská černava, NPR Ve Studeném, NPR Větrušické rokle, NPR Voděradské bučiny, NPR Žehuňská obora a Žehuňský rybník, PP Baba, PP Báň, PP Bažantnice v Satalicích u Prahy, PP Bílá skála, PP Bohnické údolí, PP Božkovské jezírko, PP Branické skály, PP Cihelna v Bažantnici, PP Cikánka II, PP Ctírad, PP Částrovické rybníky, PP Černý orel, PP Čimické údolí, PP Dolní Šárka, PP Havránka, PP Hlaváčková stráž, PP Hlučov, PP Hostibejk, PP Hostivické rybníky, PP Housle, PP Hrnčířské louky, PP Hřebenec, PP Husova kazatelna, PP Hvíždalka, PP Cholutická bažantnice, PP Chotuc, PP Chvalský lom, PP Jabloňka, PP Jánský potok, PP Jenerálka, PP Jiřina, PP Kalvárie v Motole, PP Kamajka, PP Klepec I. II., PP Klínový potok, PP Kolínské tůň, PP Kosova Hora, PP Královská obora, PP Krňák, PP Křečovický potok, PP Kuchyňka, PP Ládví, PP Letenský profil, PP Litožnice, PP Lom Chlum, PP Lom Na plachtě, PP Lom u Červených Peček, PP Lom u Chrástu, PP Lom u Nové Vsi, PP Lom u Radimi, PP Lůmek u Bečvář, PP Meandr Botiče, PP Milíčovský les a rybníky, PP Minická skála, PP Modřanská rokle, PP Motolský ordovik, PP Mrzínov, PP Na černé rudě, PP Na horách, PP Na oboře, PP Na Ostrově, PP Na Stříbrné, PP Nad mlýnem, PP Nad závoďštěm, PP Netřebská slaniska, PP Obora Hvězda, PP Obora v Uhříněvsi, PP Okrouhlík, PP Opatřilka - Červený lom, PP Opukový lom Přední Kopaniny, PP Orthocerový lůmek, PP Osinalické bučiny, PP Pecka, PP Petřínské skalky, PP Píščina u Tišic, PP Písečný přesyp u Osečka, PP Písečný přesyp u Píst, PP Pitkovická stráž, PP Počernický rybník, PP Pod Dračí skálou, PP Pod školou, PP Pod Žvahovem, PP Podbabské skály, PP Podhradská tůň, PP Podolský profil, PP Pražský zlom, PP Prosecké skály, PP Prutník, PP Radotínské skály, PP Rohožník - lom v Dubči, PP Roudný, PP Rybníček u Studeného, PP Salabka, PP Sedlecké skály, PP Skalka, PP Skalka u Velimi, PP Skalka u Žehušic, PP Skalní sruby Jizery, PP Sládkova stráž, PP Slepeč, PP Sprašová rokle u Zeměch, PP Stará Jizera, PP Starkočský lom, PP Stébelnatá rula, PP Stráně Hlubokého dolu, PP Stráně Truskavenského dolu, PP Střešovické skály, PP Špičák u Střezivojic, PP Teletínský lom, PP Trojská, PP Třemešný vrch, PP U branického pivovaru, PP U Hájů, PP U skal, PP U závisti, PP Údolí Kunratického potoka, PP V dubech, PP V hrobech, PP V olších, PP Váha, PP Velká skála, PP Velký Radechov, PP Vidoule, PP Vinice, PP Vinný vrch, PP Vizerka, PP Vlčí rokle, PP Vrch Káčov, PP Vrškámen, PP Xaverovský háj, PP Zámky, PP Zbyslavská mozaika, PP Zlatnice, PP Zmrzlík, PP Žehušická obora, PP Železniční zářez, PP Želízky, PP Žlunické polesí, PR Bažantnice u Loukova, PR Bludy, PR Černínovsko, PR Čížov, PR Divoká Šárka, PR Dománovický les, PR Dřínovská stráž, PR

Duny u Sváravy, PR Getsemanka I. a II., PR Grybla, PR Homolka, PR Hradec, PR Hrbáčkovy tůň, PR Chuchelský háj, PR Chynínské buky, PR Karlické údolí, PR Kelské louky, PR Klánovický les – Cyrilov, PR Klapice, PR Kobylí draha, PR Kokořínský důl, PR Kopeč, PR Kuchyňka, PR Kulivá hora, PR Lhotecké stráně, PR Lipovka – Grado, PR Louky u rybníka Proudnic, PR Malý Blaník, PR Máslovická stráně, PR Mokřady dolní Liběchovky, PR Mokřady horní Liběchovky, PR Mydlovarský luh, PR Mýto, PR Na hornické, PR Na skalách, PR Podhoří, PR Podhrázský rybník, PR Podlesí, PR Prokopské údolí, PR Příhrazské skály, PR Radotínské údolí, PR Roztocký háj - Tiché údolí, PR Slatinná louka u Liblic, PR Slavičí údolí, PR Staňkovka, PR Stráž u Chroustova, PR Stráně u splavu, PR Šance, PR Štěpánovský potok, PR Tonice-Bezedná, PR Týnecké mokřiny, PR Údolí Plakánek, PR Údolí Únětického potoka, PR Úpor, PR V pískovně, PR Velká a Malá olšina, PR Velký Blaník, PR Veltrubský luh, PR VINOŠSKÝ park, PR Vrch Baba u Kosmonos, PR Vrt, PR Všetatská černava, PR Vymyšlenská pěšina, PR Zvolská homole, PR Žabakor

F.1.1.3.b Přírodní parky

Chlum, Dolní Povltaví, Džbány-Žebrák, Hornopožárský les, Jabkenicko, Jistebnická vrchovina, Kersko, Petrovicko, Rymaň, Střed Čech, Třemšín, Velkopopovicko, Čížovky, Škvorecká obora-Králičina

F.1.1.3.c Natura 2000

Ptačí oblasti:

CZ0211010 Rožďalovické rybníky, CZ0211011 Žehuňský rybník - Obora Kněžičky, CZ0311034 Údolí Otavy a Vltavy, CZ0511007 Českolipsko - Dokeské pískovce a mokřady

Evropsky významné lokality:

CZ0110142 Blatov a Xaverovský háj, CZ0113001 Obora Hvězda, CZ0113002 Milíčovský les, CZ0113005 Lochkovský profil, CZ0113773 Praha – Petřín, CZ0113774 Praha – Letňany, CZ0114001 Radotínské údolí, CZ0210008 Zámecký park Liblice, CZ0210034 Všetatská černava, CZ0210152 Polabí u Kostelce, CZ0210172 Hrabanovská černava, CZ0210173 Slaná louka u Újezdce, CZ0210186 Úpor – Černínovsko, CZ0210409 Kulivá hora, CZ0212001 Březinský rybník, CZ0212006 Drhleny, CZ0212008 Hadce u Hrnčíř, CZ0212010 Hvozdanské Háje, CZ0212012 Klokočka, CZ0212020 Rečkov, CZ0212021 Slatinná louka u Velenky, CZ0212022 Slepeč, CZ0212023 Píščina u Tišic, CZ0213006 Valcha, CZ0213008 Bezděkovský lom, CZ0213009 Vlašimská Blanice, CZ0213013 Březnice – Oblouček, CZ0213014 Dlouhopolsko, CZ0213015 Dobříšský park, CZ0213017 Dražská Koupě, CZ0213023 Hrdlička - Žďánská hora, CZ0213036 Kotelský potok, CZ0213039 Labe – Liběchov, CZ0213042 Losinský potok, CZ0213043 Třeštibok, CZ0213044 Malý Drahlín, CZ0213047 Minartice, CZ0213048 Mydlovarský luh, CZ0213050 Ohrazenický potok, CZ0213051 Oškobrh, CZ0213052 Padrťský potok, CZ0213054 Pískovna v Kelských Větrušicích, CZ0213055 Podolí, CZ0213058 Lom na Plachtě, CZ0213061 Týnecké mokřiny, CZ0213064 Rožmitál pod Třemšínem, CZ0213066 Rybník Vočert a Lazy, CZ0213067 Sázava, CZ0213068 Dolní Sázava, CZ0213069 Sedlečský potok, CZ0213071 Slavkov, CZ0213076 Štěpánovský potok, CZ0213077 Suchdolský rybník, CZ0213078 Trhovky, CZ0213081 Vápenické jezero, CZ0213082 Velký Raputovský rybník, CZ0213083 Veltrusy, CZ0213084 Vlčkovice - Dubský rybník, CZ0213086 Aglaia, CZ0213089 Žehuň, CZ0213090 Žehuň – obora, CZ0213600 Bělá pod Bezdězem – zámek, CZ0213602 Dobříšský zámek, CZ0213611 Ledce – hájovna, CZ0213612 Loučeň - hotel Jivák, CZ0213613 Malešov, CZ0213615 Štola Jarnice, CZ0213620 Štola Mořic, CZ0213629 Týnecká rotunda, CZ0213630 Vysoký Újezd – kostel, CZ0213776 Bezděčín, CZ0213777 Bohostice, CZ0213779 Břežanské údolí, CZ0213783 Felbabka, CZ0213784 Horní a Dolní obdennický rybník, CZ0213785 Horní solopyský rybník, CZ0213786 Horní Stakory, CZ0213787 Hrachoviště, CZ0213789 Jablonná – mokřad, CZ0213791 Jezera, CZ0213792 Kačina, CZ0213794 Kerské rybníčky, CZ0213796 Kolín – letiště, CZ0213802 V hladomoří, CZ0213814 Ledný potok, CZ0213817 Obecnický potok, CZ0213818 Octárna,

CZ0214002 Karlické údolí, CZ0214004 Černý Orel, CZ0214005 Andělské schody, CZ0214006 Milovice – Mladá, CZ0214007 Káraný - Hrbáčkovy tůně, CZ0214009 Libické luhy, CZ0214010 Dománovický les, CZ0214012 Příhrazské skály, CZ0214013 Kokořínsko, CZ0214014 Podlesí, CZ0214016 Želivka, CZ0214025 Údolí Plakánek, CZ0313140 Závašinský potok, CZ0323145 Bradava, CZ0520009 Perna

F.1.2 Kulturní a historická charakteristika

Kulturní a historická charakteristika krajinného rázu je dána způsobem využívání krajiny. Projevuje se vnímatelnými znaky, stopami kultivace a osidlování krajiny a způsobem využívání přírodních zdrojů. Kulturní charakteristika s sebou přináší historické souvislosti, a proto nelze jednu od druhé oddělit.

F.1.2.1 Nástin historického vývoje území

Území středních Čech je starou kulturní oblastí („starou sídelní komorou“) s četnými pozůstatky po přítomnosti prehistorického člověka, který se jako lovec pohyboval po tomto areálu s menšími či většími přestávkami 1,8 milionů let a od zemědělského pravěku, zhruba 6000 let před Kristem, se zde nepřetržitě usadil, kultivoval a přetvářel krajinu podle svých potřeb.

Osídlení v obou fázích středního paleolitu je doloženo na řadě míst kraje. Stopy po přítomnosti člověka jsou doloženy v jeskyních a pod skalními převisy Českého krasu nebo v jeho bezprostředním okolí. Stopy osídlení pocházejí i z Kladenska, Rakovnicka a z okolí Prahy. Doklady o patrně sezónní přítomnosti člověka byly zachyceny také na Mělnicku, Mladoboleslavsku, Nymbursku a Kolínsku. Z období mladšího a pozdního paleolitu mimo nálezy v jeskyních se objevují i stopy po prvních obydlích.

Z období mezolitu pocházejí doklady osídlení z Polabí, z Nymburska, Mělnicka, Polomených hor, Kladenska, Berounska, Kokořínska a Českého krasu.

Středočeské území bylo podle dosavadních archeologických poznatků v zemědělském pravěku osídleno nerovnoměrně. Postupně bylo obsazeno rozsáhlé území v povodí všech velkých řek s výjimkou Sázavy. Neolitické osídlení bylo zachyceno a dokumentováno v oblasti dolní Cidliny, na Nymbursku v prostoru Mšeno-Mladá Boleslav, Čáslav-Kutná Hora, Kolín-Český Brod, Brandýs nad Labem-Praha-východ, Praha-jihovýchod, Praha-západ, Beroun, Slaný a Rakovník. K nejvýznamnějším evropským nalezištím nejstaršího období zemědělského pravěku patří Bylany u Kutné Hory. Jejich katastr a katastry sousedních obcí jsou jedněmi z nejznámějších a nejvýznamnějších neolitických lokalit v Evropě (kultura s lineární keramikou). Podařilo se zde odkrýt rozsáhlou sídlištní aglomeraci mající řadu vnitřních vývojových fází.

V eneolitu se stává významným širší území kolem Labe, podél jehož toku se setkávají a vzájemně se ovlivňují různé kulturní proudy (kultura s nálevkovitými poháry, kultura bádenská /kanelovaná/, kultura řivnáčská). Mezi důležitými nalezišti vynikají Makotřasy na Kladensku, vrch Mužský na Mladoboleslavsku. Nálezy na malé plošině vrchu Řivnáče vysoko čnicího nad levým břehem Vltavy nedaleko Roztok daly jméno jedné z nejzajímavějších kultur středoečeského eneolitu. Jde o lokální kulturu spojenou především s širokým povodím Labe a jeho hlavních přítoků na území východních, středních severozápadních a severních Čech. Významnými a výraznými středoečeskými lokalitami jsou desítky relativně malých velmi mohutně opevněných bodů rozložených od Slánska a Kladenska, přes dolní Berounku, Pražskou kotlinu a plochy východně od ní na Mladoboleslavsko, Kolínsko, Kutnohorskou až po Čáslavsko.

V následujícím archeologickém období, době bronzové (kultura únětická, mohylová, knovízská, štítarská) mělo osídlení v otevřené krajině vesnický charakter. Na význačných polohách, ovládajících širší okolí, vznikala malá hradiště (Závist, Velim). Změny klimatu umožnily příslušníkům knovízské kultury využívat i vhodná místa ve středním Povltaví (Zdiměřice, Hříměždice), na Příbramsku a dalších výše položených územích středních Čech. Významná

hradiště jsou Mladá Boleslav, Mužský-Hrada, Osek, Mcely, Závist, Křivoklát, Svatý Jan pod Skalou, Žíkovec, Budeč, Levý Hradec či Cimburk.

Osídlení ve starší době železné (doba halštatská až časný latén) navazuje plynule na rozsah i formy předchozího osídlení. Zdá se, že středními Čechami procházel dálkový obchodní koridor ve směru jihozápad (Berounsko) – severovýchod (Nymbursko, Kolínsko) a další, který vedl východní částí regionu zhruba ve stejném směru (Benešovsko-Kolínsko) a napojoval se na koridor podél Labe a dolní Vltavy (hradiště Závist, Minice, Březí, Blaník, Osek, Otmíčská hora, Hradec u Dobříše, Oškobrh).

Následný vývoj v laténském kulturním prostředí je spojený s příchodem nejprve menších skupin označovaných za historické Kelty a na našem území představovaných kmenem Bójů (středočeská oppida Hrazany, Závist a Stradonice). Řemeslná produkce dosahuje v pozdně laténském období svého pravěkého vrcholu. Germánské obyvatelstvo, obývající českou kotlinu od 1. do konce 6. století, nepřineslo ve skladbě a rozšíření osídlení podstatnější změny. Ve středočeském sídelním prostoru jsou obsazeny nejteplejší části území podél vodních toků. Nejsou budována hradiště a osídlení má jednotný zemědělský charakter.

Zhruba od 1. třetiny 6. století přicházející Slované zaujali tradičně osídlená území kulturní lesostepi. Obyvatelstvo s poměrně jednoduchou zemědělskou kulturou keramiky pražského typu po jistou dobu žilo vedle vlastních osad také v osadách společně se zbytky germánských usedlíků, kteří se zřejmě poměrně rychle asimilovali. Odhaduje se, že do Čech přišlo v první vlně nejvýše třicet tisíc slovanských kolonistů, které doplňovala ještě vlna slovanské migrace postupující proti proudu Dunaje na přelomu 7. - 8. století. Pravděpodobně teprve v průběhu 8. století dosáhla hustota osídlení Čech úroveň známé z mladšího pravěku. Vedle běžných nevelkých venkovských sídlišť se středočeské území stává v závěru 8. a v průběhu 9. století místem stavby četných hradišť, spojovaných s konkrétními slovanskými kmeny usazenými na našem území (Levý Hradec, Budeč, Tetín, v řešené části kraje Lštění, Přistoupim, Boleslav, Mělník, Stará Boleslav, Libice či Kouřim). Podle tradiční historiografie (zpochybňované) se na území Čech usídlily kmeny Čechů (levý břeh Vltavy ve středních Čechách), Doudlebi (jižní Čechy), Chebané (Chebsko), Lučané (Žatecko), na severu Čech Děčané, Milčané, Litoměřici, Pšovane a Lemúzi, na severovýchodě Charváti, na východě Zličané. V raném středověku bychom tedy měli chápat Čechy ve smyslu lidu žijícího jen na území kolem Prahy, tedy jakési „Přemyslovesko“. Takže svatý Václav byl sice českým knížetem, ale vládl pouze v prostoru kolem Prahy, resp. ještě v Pšovsku, tedy na Mělnicku a Kokořínsku, území připojeném po svatbě sv. Ludmily s Bořivojem. Je však pravděpodobné, že ostatní rozdrobená území celých Čech se svými místními vládci uznávala ústřední moc pražských knížat, a samozřejmě ve vztahu k okolním zemím spolupracovala s ostatními v době ohrožení. Rozmezí mezi kmeny tvořily nejspíš řeky, horská pásma apod. Zhruba od 1. čtvrtiny 10. století dochází k postupnému sjednocování území a vlády. Vyvraždením Slavíkovců v roce 995 je připojena východní část středních Čech (Libice, Malín).

Po překonání politické krize na přelomu 10. - 11. století se český stát znovu konsolidoval. Základ hradského správního systému se vytvořil nejprve uvnitř středních Čech a později došlo k jeho rozšíření na další území. Velkou roli při rozšiřování území do míst osídlených v pravěkém období, ale po změně letopočtu většinou opuštěných a pokrytých vegetací, sehrála česká knížata zakládáním klášterů v místech budoucí vnitřní kolonizace. Osídlení začalo postupovat do dosud zalesněných pahorkatin. Celý proces vnitřní kolonizace nabral dynamiku zejména ve 12. století, kdy vrcholila snaha církevních institucí, ale i knížecích družiníků získat nové majetkové domény vyčleňované z rozsáhlých lesních komplexů, jež dosud náležely výhradně panovníkovi. Typickým příkladem je osídlení Benešovska. V průběhu 13. století vyvrcholil osídlovací proces jako součást dalekosáhlých proměn celé středověké společnosti vnější kolonizací. Nově vznikající sídliště se vyznačovala pravidelným uspořádáním půdorysu i vyměřením polností (plužiny) a zpravidla byla také větší než raně středověká sídliště.

Změnil se celý systém správy země. Hradská knížecí správa ztratila s překotným rozvojem a rozšiřováním osídleného území svůj původní význam. Část systému se přeměnila do podoby královských středověkých měst, část, jež byla situována v nově strategicky chápaných výhodných polohách, které kontrolovaly průběh významnějších komunikací, se změnila v kamenné hrady

budované panovníkem, ale i šlechtickými předáky, a část zanikla. Okolo hradů se vytvářela soustava drobných lén, jejichž držitelé byly povinováni k hradu. Koncem 13. století má území Čech víceméně dokončenou sídlištní strukturu s hustotou sídel velmi podobnou té dnešní. V tomto období dochází k mohutnému rozmachu těžby a zpracování surovin. Především se rozvíjejí hornické aktivity, spojené se získáváním stříbra (Kutná Hora), zlata (Jílovsko) a jiných kovů (Příbramsko). Hutnická činnost dodává materiály na další zpracování. Na profánní (hrady, domy) a sakrální (kostely, kláštery) stavby bylo zapotřebí velkého množství dřeva, kamene, písku a vápna. Dynamický rozvoj společnosti se stal příčinou podstatného úbytku lesních ploch.

Další vzestup osídlení za posledních Přemyslovců a za Lucemburků ovlivnilo a zpomalilo kromě ekonomických a politických příčin pravděpodobně i postupné zhoršování přírodních podmínek, které v druhé polovině 15. století dosáhlo prvního teplotního minima. Do části období spadají husitské války, které do struktury osídlení také přinesly změny a stagnaci. Zhoršení klimatu a pokračující kácení lesů i v horských oblastech vedly k dalším povodním a změnám místních podmínek, jež máme doloženy především na Labi a ve středočeském prostoru hlavně na Poděbradsku.

V závěru 15. a především v průběhu 16. století dochází na přítocích Labe k prvním regulacím vodního režimu. Jejich pozůstatky na Poděbradsku jsou Sánský kanál vyvedený z Cidliny a z něj se oddělující Nový kanál, jež napájely síť rybníků, mezi kterými měl být i největší rybník tehdejších Čech - Blatec. Celé rozsáhlé vodní dílo ústilo do Mrliny. Po celé 16. století vzrůstá snaha o ekonomické využití krajiny. Dobýváním a zpracováním rud, těžbou dřeva, rybníkářstvím a chovem ovcí se postupně začíná měnit charakter území.

Velmi podstatně zasáhla do dalšího vývoje osídlení Čech třicetiletá válka. Míra zrušení jednotlivých středočeských částech závisela na četnosti a délce pobytu válečnických a rabujících stran. Celkově došlo z důvodů válečných událostí a především emigrace nekatolíků k výraznému úbytku počtu obyvatel a zániku některých obcí.

K urychlení vzrůstu počtu obyvatel a zakládání posledních vsí v 17. a 18. století přispěly především změny v zemědělství. Intenzifikace v pěstování obilí a zavádění pěstování nových plodin - ve výše položených oblastech především brambor - umožnily vyšší produkci potravin. K oživení přispělo zakládání a rozvoj manufaktur. Dochází k opětovnému rozšiřování těžby rud železných i neželezných kovů a jejich zpracování i k zakládání dalších zpracovatelských zařízení. Rozvíjí se mohutná stavební činnost, spojená s budováním nových panských a církevních sídel, včetně koncipování symbolické barokní krajiny. Jsou budovány rozsáhlé barokní fortifikační systémy, stavěny a zlepšovány cesty a silnice.

S nástupem průmyslové revoluce kolem poloviny 19. století je spojen další rozvoj těžby surovin, rozmach zemědělství a odlesňování. Struktura středočeských sídel je ukončena, mění se jen skladba obyvatelstva. Tato situace pokračuje různě intenzivně až do vzniku Československa.

Po druhé světové válce došlo k velkým změnám, je patrný nárůst lesa a rozšíření dřevin v místech, která nevyhovovala pracovním postupům velkoplošného jednotného zemědělství. Mění se i struktura vesnic, vzhled a funkce stavení. Hospodářská zvířata jsou chována mimo obec v nových kravínech, téměř zaniká chov drůbeže a radikálně klesá počet obyvatel. Po násilné kolektivizaci a nuceném vystěhování sedláků zůstává téměř v každé středočeské vsi až dodnes na návsi opuštěné stavení. Z původních zemědělských osad se leckde stávají soubory rodinných domů pro industriální společnost.

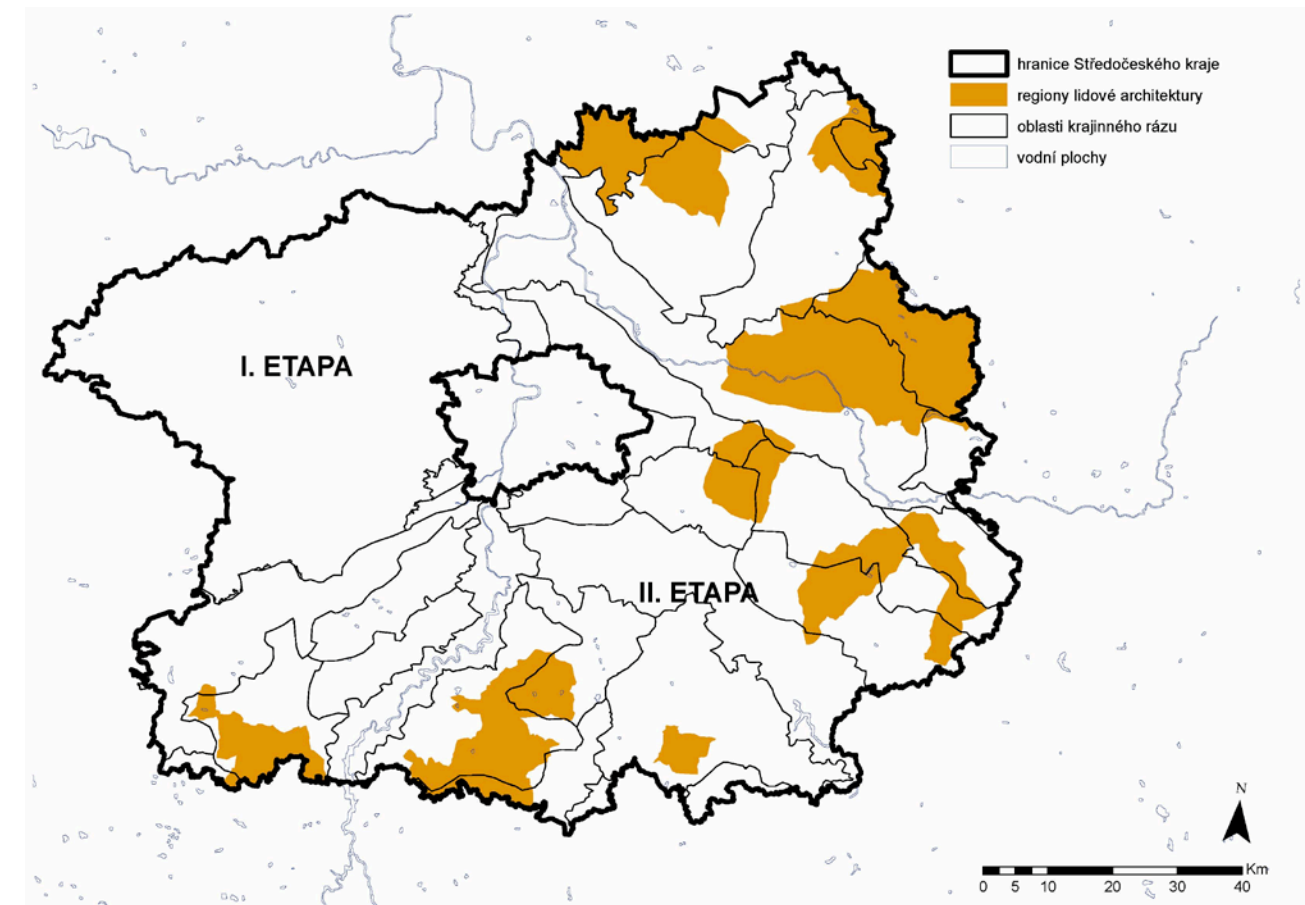
Středočeský kraj se vyznačuje nejen bohatým kulturním děním, ale i kulturním dědictvím výjimečné kvality. Jeho nedílnou součástí je velké množství movitých a nemovitých kulturních památek. K roku 2008 čítá tento seznam více jak 4314 položek nemovitých kulturních památek zapsaných v Ústředním seznamu kulturních památek ČR, druhý nejpočetnější v krajích v České republice, z toho je 27 nemovitých národních kulturních památek. Kromě jednotlivých památkových objektů se ve Středočeském kraji nachází velké množství dochovaných historických sídel, z nich jsou dvě prohlášena za městské památkové rezervace (Kolín, Kutná Hora), dále se zde nachází deset vesnických památkových rezervací, 34 městských památkových zón a 26 vesnických památkových zón. Dochovaná kulturní krajina je chráněna v rámci dvou krajinných

památkových zón (Osovsko, Žehušicko). Kutná Hora je od roku 1995 zapsána na seznamu světového kulturního dědictví UNESCO. Pro velkou část kraje hraje významnou roli blízkost hlavního města Prahy.

F.1.2.2 Lidová architektura

Řešené území části středních Čech zahrnuje okres Benešov, Kolín, Kutná Hora, Mělník, Mladá Boleslav, Nymburk, Praha-východ, část okresu Praha-západ a okres Příbram. Existuje zde několik základních regionálních okruhů lidové architektury se vzájemným prolínáním mezi sousedními oblastmi. Dle architekta Jana Pešty se jedná o regionální architekturu Prahy a okolí, severozápadního okolí Prahy, oblast mezi Mělníkem a Mladou Boleslaví, Dolní Pojizeří (Bělsko, Mšeno, západní Boleslavsko), Český ráj, Střední Pojizeří a Podještědí, Polabí (Poděbradsko, Nymbursko, Městecko), Českobrodsko, Kolínsko a Kutnohorský, Posázaví a Podblanicko, Česká Sibiř, Sedlecko, Petrovicko, jižní Sedlčansko a střední Povitaví, Příbramsko, Březnicko a Rožmitálsko.

Regiony lidové architektury



Obr. F.1.1: Regiony lidové architektury. (Atelier V)

Region lidové architektury **Praha a okolí** se vztahuje především k východní části okresu Praha – západ a severní části okresu Praha – východ a nebyl zahrnut do této studie věnované druhé – jihovýchodní – části Středočeského kraje.

Současnou podobu vesnic v nejbližším okolí Prahy určilo především pozdní baroko 2. poloviny 18. století, na které navázala klasicistní architektura první poloviny 19. století a eklektická a historizující architektura z druhé poloviny století 19. Starší předbělohorská architektura se výjimečně dochovala v podobě fragmentů v Dobrovízi a Jenštejně.

Pozdní vesnické baroko, silně ovlivněné barokní architekturou Prahy, se projevuje bohatě řešenou a kvalitní architekturou usedlostí, které se vyznačují krásnými křídlovými štíty se štukovou výzdobou obytných stavení, sýpek a vjezdových bran (Dřevčice).

Klasicistní architektura z první poloviny 19. století v blízkém okolí Prahy je prakticky shodná s lidovou architekturou severozápadního okolí Prahy. Typické jsou zde mohutné patrové domy s polovalbovými střechami. V průčelích se projevují poměrně jednoduchým štukovým dekorem, v interiéru objektů se objevují plackové klenby (Dobrovíz).

Během druhé poloviny 19. století proniká do vesnic v okolí Prahy eklektická a historizující architektura, která se vyznačuje slohovou bohatostí. Domy zde mají spíše městský charakter, shodný s architekturou pražských předměstí.

Do severní části okresu Praha – západ proniká i region lidové architektury ze **severozápadního okolí Prahy a Slánska**.

Většina vesnic ležících severozápadně od Prahy je raně středověkého původu. Sídla se zde vyznačují velkými vrcholně středověkými návesními prostory. Tato sídla vznikala většinou přestavbou již osídlené krajiny ve 13. a 14. století. Často se zde vyskytují i vesnice s ulicovými návesními prostory (Svrkyně).

Převládajícím slohem této oblasti je klasicistní architektura se střídáním štukovým dekorem, s typickými segmentově ukončenými okny a polovalbovými střechami. Občas se objevují pavlače či perony (Debrno, Svrkyně). Výrazně zdobené fasády domů ve stylu geometrické secese se dochovaly ve Svrkyni.

REGIONY LIDOVÉ ARCHITEKTURY (RLA) ČESKOBRODSKO A (RLA) KUTNOHORSKO

Českobrodsko, Kolínsko a Kutnohorský náleží k regionu s bohatou slovanskou historií, jejímž dokladem je množství významných slovanských hradišť a románských kostelů. Většina vesnic je zde prastarého založení. Některé z těchto vesnic byly v období vrcholného středověku reorganizovány a vznikly tak rozlehlé návesní prostory (Nová Ves I., Plaňany, Štolmíř, Vrbčany). V okolí Kostelce nad Černými Lesy bylo rozptýlené osídlení během 13. a 14. století soustředěno do velkých vesnic s okrouhlými návesními prostory (Kozojedy, Svatbín). Vývoj sídelní sítě byl silně ovlivněn i rozvojem hornictví, kdy se zde těžila stříbrná ruda a razily mince.

V okolí Českého Brodu se ojediněle dochovaly i památky lidové architektury z předbřlohorské doby (Kounice, Vykáň). Své zastoupení zde má i barokní lidová architektura v podobě hospodářských objektů (Bylany, Hořany u Kutné Hory, Chotouň, Mezholezy). Roubená lidová architektura se nedochovala. V širším okolí Kutné Hory se hojně vyskytuje klasicistní architektura představovaná přízemními zděnými domy s charakteristickými polovalbovými střechami (Bylany, Hořany u Kutné Hory, Mezholezy) a vjezdovými branami s náročným řešením klenutí nad vjezdem (Bylany, Starý Vestec). Klasicistní architektura se rozšířila i na Čáslavsko a do podhůří Železných hor.

Okolo roku 1900 se v regionu rozšířila historizující a eklektická zástavba, která je neobvykle náročně řešená, inspirovaná městskou zástavbou. Převládají přízemní objekty s vysokou půdní nadezdívkou a s valbovou střechou. Tato zástavba je typická pro bohatý zemědělský region Českobrodsko. Hodnotné soubory historizující a eklektické architektury se dochovaly v Bylanech, Hořanech u Českého Brodu, Chotouni, Stiboři, Mezholezech, Miskovicích a Vrbčanech. Při okraji regionu je lidová zděná zástavba jednodušší. Usedlosti s jednoduchými geometrickými a postsecesními vzory na obytných i hospodářských objektech se nacházejí ve Svatbíně. Ve stylu anglické neogotiky je pojata celá osada Filipov (přestavba vesnice proběhla v letech 1863 – 65 podle plánů stavitele Karla Šela).

V období socialismu byl původně bohatý zemědělský region stížen silnou devastací a vývoj vesnic se zastavil. K největším ztrátám došlo na nejhonosnějších usedlostech a řada vesnic trpí zanedbanou stavební údržbou.

REGION LIDOVÉ ARCHITEKTURY (RLA) ČESKÝ RÁJ A STŘEDNÍ POJIZEŘÍ

Do území Středočeského kraje zasahuje okrajově i západní část regionu **Český ráj, střední Pojizeří a Podještědí**. Ve středověku patřila velká část tohoto území pod cisterciácký klášter

v Hradišti nad Jizerou a od 17. století zde vládli Valdštejnové. Vyskytují se zde různé druhy půdorysů vesnic, od velkých středověkých návesních vsí (Boskovice), uličních vesnic (Loukov) až po dlouhé středověké lánové vsi (Žďár). V Loukově a Žďáru se dochovala skupina dispozičně archaických roubených domů s obytným přízemím s vysokými světnicemi a půdním roubeným polopatrem. Zadní komorové díly domů jsou patrové s roubenými či hrázděnými sýpkovými komorami přístupnými z pavlače. Ve štítech byly podkrovní světničky. Vysoké střechy, kryté původně doškem, mají strmou zadní valbu. Na tyto starobylé domy navazují patrové roubené domy s podstávkou a lomenicí (Neveklov, Žďár), které se sem rozšířily ze sousedního Turnovska. Patrové roubené domy se na území Středočeského kraje rozšířily i ze Sobotecka. Tyto domy se vyznačují náročně provedenými lomenicemi (Střehom), které zde prováděl na přelomu 18. a 19. století panský tesař mistr Josef Havlík z Kostí a jeho pokračovatel mistr J.P.

V regionu převažuje přízemní roubená zástavba. Nejstarší dochované domy mají podstávky na bočních stranách a bohatě skládané lomenice. Významný soubor lidové roubené architektury se dochoval v Mužském a v Boskovicích. Hodnotné přízemní roubené domy se dochovaly i v Mnichově Hradišti a v Dolním Bousově.

Mladší zástavbu v regionu představují zděné domy z první třetiny 20. století s typickými vaznicovými krovky.

Hospodářské stavby jsou postavené převážně z opracovaných pískovcových kvádrů. Zejména typické jsou pilířové stodoly (Mužský). Hodnotný celek roubených hospodářských komor se dochoval v Koprníku.

Významné soubory lidové architektury se zde dochovaly ojediněle, neboť zástavba většiny vesnic podlela novodobým stavebním úpravám, nebo byla přímo nahrazena objekty novými.

REGION LIDOVÉ ARCHITEKTURY (RLA) KOKOŘINSKO

Sever řešené oblasti vyplňuje regionální architektura Kokořinska, které bylo díky členitému a těžko přístupnému terénu osídleno poměrně pozdě. Půdorysné řešení sídel je zde většinou nepravidelné, bez větších návesních prostorů. Určitá pravidelnost v podobě radiálního lánového schématu se projevuje ve vesnici Jestřebice (pravidelně rozměřená záhumenicová pluzina) a Olešno (paprscitě uspořádaná pluzina).

Od 17. a 18. století na Kokořinsku převládalo německé obyvatelstvo. Během 18. a 19. století se zde rozšířilo chmelařství, které přineslo rozkvět celé oblasti. Předbřlohorská architektura se zachovala v ojedinělých příkladech (Nosálov - sklepy, Střemy – dům čp. 24).

V celé oblasti Kokořinska převládá roubená lidová architektura nad zděnou zástavbou. Za vrchol rozvoje roubené architektury se považuje přelom 18. a 19. století. Roubené domy, někdy s hrázděným patrem (Nové Osinalice), byly chlívniho typu. Starší domy mají bohatě skládané lomenice, které byly od poloviny 19. století nahrazovány vyplétanými omazanými štíty s větracími otvory na sušení chmele. Někdy jsou štíty i celá průčelí obkládány břidlicí (Jestřebice), později nahrazovanou eternitem. Typické jsou dlouhé střešní chmelové vikýře ve tvaru „štiny (Osinalice). Roubené domy mají podstávky, někdy bohatě vyřezávané, v podélném průčelí jsou pavlače či krátké balkonky situované nad vstupem (Vidim, Střezivojice, Sitné, Ráj, Nové Osinalice a další). Nejcennější soubory lidové roubené architektury se dochovaly v Dobřeni, Jestřebicích, Chudolazech, Lobči, Medonosích, Nosálově, Nových Osinalicích, Olešné, Osinalicích, Sedlci, Sitném, Střezivojicích, Šemanovicích, Tupadlech, Vidimi, Vojtěchově a Želízech.

Zděnou lidovou architekturu zde zastupují klasicistní patrové domy mohutného objemu z doby okolo roku 1900. Domy mají jednoduché trojúhelné štíty a strohé fasády (Osinalice, Horní Vidim).

V regionu se nachází poměrně velké množství skalních objektů zahloubených v pískovcovém podloží a sloužících k obytným, hospodářským i sakrálním účelům (Dobřeň, Jestřábice, Lhotka u Mělníka, Vidim a další).

V Kokořinsku, které patří k nejvýznamnějším oblastem lidové architektury v celé České republice, se nachází velké množství chráněných vesnic formou VPR a VPZ.

REGION LIDOVÉ ARCHITEKTURY (RLA) MŠENO

Regionální architektura vyplňující oblast mezi Mělníkem a Mladou Boleslaví, Dolní Pojizeří (Bělsko, Mšensko, Západní Boleslavsko) se vyznačuje sídly raně i vrcholně středověkého původu.

Vrcholně středověké vesnice byly většinou znovu vysazovány, čehož jsou dokladem rozlehlé návsi kolonizačních vesnic (Březinka, Chorušice, Kadlín, Sudoměř). Předbělohorská architektura se zde zachovala výjimečně (renesanční brána s obloučkovou atikou ve Skalsku).

Starší lidová architektura je reprezentována velkými patrovými roubenými domy, někdy s hrázděným patrem. Tyto domy měly často omazané a omítané štítové průčelí, na kterých byla pozdně barokní nebo klasicistní výzdoba. Směrem do dvora byly situovány dlouhé pavlače s vyřezávanými sloupky. Štíty byly buď omítané, nebo obkládané dřevem. Roubená lidová architektura se dochovala např. v Borči, Březince, Chorušicích, Kadlíně, Klukách, Košátky, Kropy, Línech, Skalsku, Sudoměři, Víse, Vrátnu. Kvalitní soubory roubené lidové architektury se zachovaly i ve městech (Bělá pod Bezdězem, Mšeno). Hodnotné jsou zděné brány, které jsou většinou řešené jako asymetrické, se složitými štítovými nástavci, segmentovým zaklenutím nebo s rovným nadpražím (Boreč, Sedlec, Sklasko, Víška, Vráteň).

V okolí Mělníka a Mšena jsou rozšířené velké patrové obytné domy usedlostí z druhé poloviny 19. století, nazývané selské paláce, které jsou dokladem prosperity a bohatství tamního venkova. Jejich průčelí zdobí dekor od pozdního klasicizmu přes historizující slohy až po geometrickou secesi, na balkonech jsou kovaná zábradlí nebo litinová (Chorušky, Kadlín, Kanina, Nebužely). Interiéry přízemí jsou často klenuty plackovými klenbami (Chorušky).

Památkově chráněné obce se nacházejí především v severní části regionu na Bělsku a při hranici se sousedním Kokořínskem.

REGION LIDOVÉ ARCHITEKTURY (RLA) NYMBURSKO A MĚSTECKO

Východní část Středočeského kraje pokrývá národopisný region Polabí (Poděbradsko, Nymbursko, Městecko), který svou východní částí přechází plynule na Chlumecko a Novobydžovsko. Jedná se o krajinu, která byla osídlována poměrně se zpožděním, díky existenci nepřístupných močálů. Ty byly v období středověku a raného novověku přeměněny na rybníční soustavu. Proto zde převládají sídla až vrcholně středověká, která se vyznačují neobvykle velkými obdélnými návsemi (Kostelní, Písková, Přední a Vrbová Lhota, Hrubý Jeseník, Odřepsy, Svidnice, Vrbice). Během 18. a 19. století byla středověká sídelní síť doplňována o nové osady (Hradčany, Nová Bář, Vlkov pod Oškobrhem). V zástavbě vesnic dlouho převládaly přízemní roubené objekty, které se zde stavěly až do konce 19. století, převážně z vysokých dubových trámů, tzv. štipanic. Domy se opatřovaly „kožichem“, na průčelí se užíval jednoduchý dekor. Typické jsou bohatě skládané lomenice s výrazným předstupem ve štítovém průčelí domu. V 19. a na počátku 20. století se domy také zdily z nepálených cihel. Stavení mají obvykle protáhlý půdorys, kdy na obytnou část navazují chlévy. Ojedinele se v Polabí dochovaly příklady polabské roubené lidové architektury z konce 18. a počátku 19. století tzv. podsíňové domy (Byšičky, Dubečno, Lány, Žitovlice). Nejhodnotnějšími soubory roubené lidové architektury jsou vesnice Bošín, Hrubý Jeseník a Mcely.

Zděná klasicistní zástavba se do konce 19. století objevuje v některých vesnicích v okolí Poděbrad (Kouty, Netřebice, Pátek). Součástí této zástavby jsou náročně řešené pozdně barokní klenuté brány, mnohdy ukončené rozeklanou zvlněnou římsou. Celkový vzhled vesnic v regionu také určuje jednoduchá architektura z konce 19. a první poloviny 20. století. Jsou to přízemní zděné domy (někdy s roubeným jádrem) s charakteristickými vysokými půdními nástavbami a vaznicovými krovky. Jejich nedílnou součástí je pilířová brána a branka.

Lidová architektura se v regionu (zejména v prostoru severně od Labe) dochovala v početných a ucelených souborech.

REGION LIDOVÉ ARCHITEKTURY (RLA) PETROVICKO A SEDLECKO

Kopcovité lesnaté území s drsným klimatem, tvořící výrazné krajinné rozhraní mezi středočeským a jihočeským krajem, zahrnuje Českou Sibiř, Sedlecko, Petrovicko, jižní Sedlčanska a střední Povltaví.

Nejstarší osídlení tohoto území pochází z 12. a 13. století. Velikost a typologii středověkých kolonizačních vesnic ovlivnil nejen členitý terén, ale i rozdrobená pozemková držba. V kraji proto zcela převažují vesnice drobného měřítka s nepravidelně rostlým půdorysem, tvořeným jen několika usedlostmi (Kojetín, Libice, Nechvalice). Špatně přístupné polohy byly dosídlovány až ve

14. a 15. století (Vilařova a Žemličkova Lhota). Pozdně středověká architektura pronikla na území ze Sedlčanska.

Regionální roubená lidová architektura patří k širokému okruhu středočeského roubeného domu. Jedná se o přízemní stavení s bedněnými lomenicemi prkny kladenými střídavě nebo vstřícně na koso. Ve vrcholu štítu je valbička s kabřincem. Součástí dispozice je klenutá černá kuchyně. Svěho vrcholu zde roubená lidová architektura dosáhla okolo roku 1800. Nejstarší dochované roubené objekty pocházejí z prvních dvou třetin 18. století (Kojetín – obytná stavení a komory, Mašov – stavení ve dvoře usedlosti čp. 5).

Součástí usedlostí jsou roubené patrové sýpky s kamennou podezdívkou. Patro je přístupné z pavlačky. Původní polygonální roubené stodoly se dochovaly pouze v Martinicích, Podolí a Veletíně.

Nejlépe dochované soubory lidové architektury jsou v okolí městečka Petrovice (Kojetín, Libice, Nechvalice, Porešín a Radešice).

Zděná zástavba se zde objevuje v době okolo poloviny 19. století. Jednoduše tvarované křídlové štíty se dochovaly v Bratříkovicích, Nechvalicích a Porešíně. Převahu zde mají objekty s hladkými fasádami, které jsou někdy doplněny prvky z režného zdiva. Půdní nadezdívky se zde objevují kolem roku 1900. Součástí vesnického parteru jsou kamenné ohradní a tarasní zdi.

Lidová architektura v ucelených souborech se dochovala především v okolí Petrovic. Vesnice na Sedlecku a Voticku byly většinou znehodnoceny modernizacemi a novou výstavbou.

REGION LIDOVÉ ARCHITEKTURY (RLA) PODBLANICKO

Region lidové architektury Posázaví a Podblanicko se rozkládá mezi Uhlířskými Janovicemi, Čáslaví a Podblanicem. Krajina zde byla částečně osídlena již v raném středověku a ve 13. a 14. století byly založeny další, poměrně velké, středověké lokační vesnice, které se vyznačují velkými, pravidelně vyměřenými návsemi (Horní Lhota, Kralice, Mnichovice, Pravonín, Strojetice). Vyšší polohy byly osídlovány později (Petrova Lhota).

Významnější soubory roubené lidové architektury se dochovaly severně od Sázavy (Klucké Chvalovice, Losiny, Žandov). Směrem na jih od Sázavy se dochovaly i dřevěné hospodářské objekty – stodoly a komory (Mnichovice). V několika lokalitách se dochovaly i archaické sýpky s roubenými klenbami (Kondrac, Krasovice, Radošovice).

Klasicistní zděná zástavba pochází převážně až z druhé poloviny 19. století a vyznačuje se jednoduchostí. Objekty mají valbové střechy a jsou doplněny vjezdovými bránami. Hojnější zastoupení zde má zděná zástavba z přelomu 19. a 20. století. Obytné i hospodářské objekty jsou zdobeny náročným kvádrováním a šambránami (Býkovice, Mnichovice, Světlá).

Lidová architektura je v regionu v současnosti zastoupena sporadicky. Zástavba většiny vesnic byla během druhé poloviny 20. století narušena modernizací a přestavbami.

REGION LIDOVÉ ARCHITEKTURY (RLA) ROŽMITÁLSKO - BŘEZNICKO

Okres Příbram z velké části překrývá region lidové architektury Příbramsko, Březnicko a Rožmitálsko. Většina zdejších vesnic je vrcholně středověkého založení. Vyšší polohy byly osídlovány až v novověku. V regionu jsou zastoupeny různé půdorysné typy sídel – velká návsní sídla (Zalužany), vesnice s rostlou půdorysnou strukturou (Kozárovice), lánové vesnice s lineárním uspořádáním (Starý Rožmitál) nebo radiálním (Věšín). Vývoj sídelní struktury ovlivnila těžba železné rudy a barevných kovů v oblasti mezi Příbramí a Rožmitálem. Vývoj vesnic v okolí Milovic ovlivnila i zde žijící židovská menšina (Zalužany).

Roubená lidová architektura se dochovala v Nepomuku, Račanech, Starém Rožmitále, Tušovičkách a Zálanech. Roubené domy se zde vyznačují rozložitostí štítového průčelí a často jsou postaveny z nehraněných klád. Střechy mají polovalby, štíty jsou bedněné. Ve vesnicích osídlených německou menšinou v okolí Rožmitálu se dochovaly roubené domy šumavského typu (Nepomuk, Zálany).

Na území převládají zděné přízemní klasicistní domy s polovalbovými střechami, kryjícími svým přesahem zápraží. Štítová průčelí jsou rozčleněna lisénovými rámy, pilastry, kvádrováním v nárožích apod. Zastoupena je i pozdně klasicistní a eklektická architektura. Na Rožmitálsku jsou zděné domy prostého výrazu s hladkými fasádami, někdy s bedněnými štíty.

Ucelené soubory hodnotné klasicistní architektury se dochovaly především na Březnicku a Rožmitálsku. Jedná se o klasicistní zástavbu v Drahenicích, Hlubini, Hořejanech, Pňovicích, Starosedlském Hrádku, Starém Rožmitále, Tušovičkách a Zalužanech.

REGION LIDOVÉ ARCHITEKTURY (RLA) SEDLČANSKO

Jižní část středních Čech, která zahrnuje Dolní Posázaví, Benešovsko, Sedlčansko a Dobříšsko navazuje ze severu na Posázaví a Podblanicko.

Oblast byla osídlována již v raném středověku. Rozvoj středověkého osídlení byl ovlivněn i těžbou zlata (okolí Nového Knína a Jílového) a stříbra (u Ondřejova a Stříbrné Skalice).

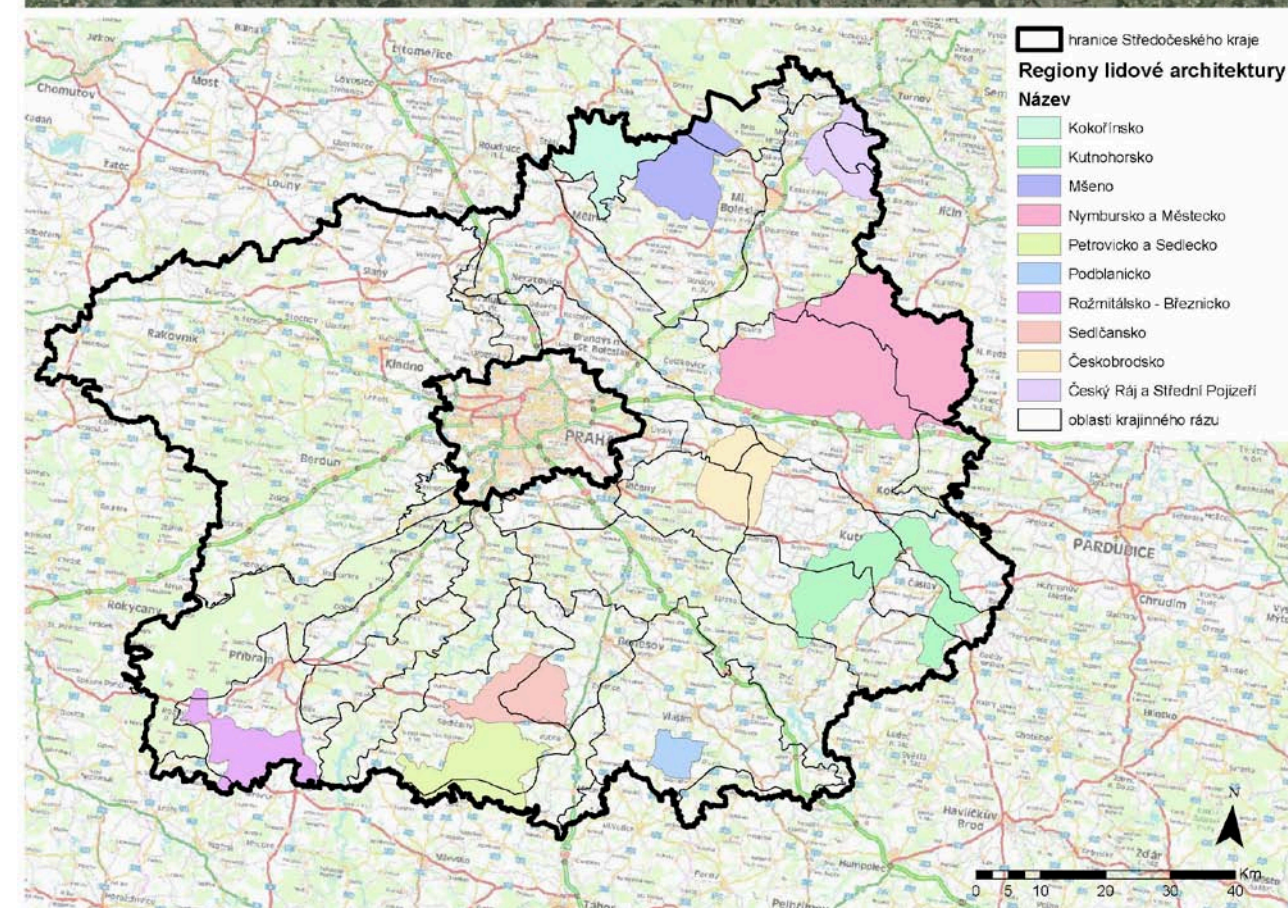
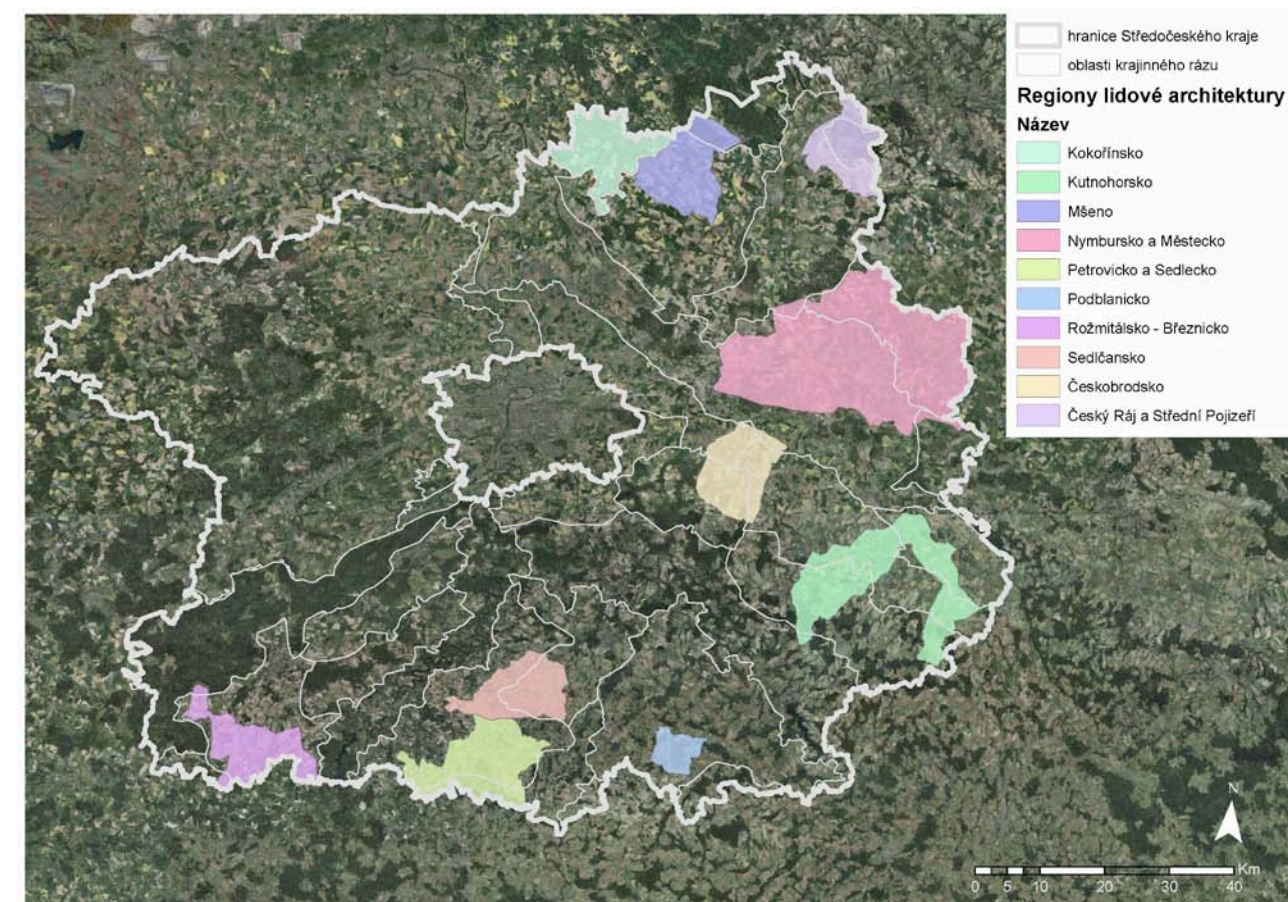
V okolí Sedlčan se dochovaly vzácné příklady předbělohorské zástavby (Bražná, Dublovice, Dražkov), které patří k nejvýznamnějším v Čechách.

Roubená lidová architektura patřící k okruhu tzv. středočeského domu se zde dochovala zcela výjimečně, pouze jako jednotlivé objekty (obytné i hospodářské) z 18. století (Dražetice, Příbyšice, Starý Knín, Vlkonice). Ucelenější soubory roubené lidové architektury jsou v Rudolticích, Bohulibech a Lensedlech.

V regionu převládá zděná zástavba z doby okolo poloviny 19. století a pozdější. Obytné i hospodářské objekty jsou jednoduše řešené s hladkou fasádou. Trojúhelné štíty bývají zdobeny režnými cihlami, které lemují i okenní otvory (Solopisky, Jiřín, Rudoltice, Vlkonice). Na střední Sázavě jsou zastoupeny domy s jednoduchými křídlovými štíty (Hrusice, Kaliště, Lensedly, Ondřejov, Stříbrná Skalice).

V okolí Nového Knína se dochovaly náročně zdobené usedlosti s historizující nebo eklektickou výzdobou štítových průčelí obytných domů i hospodářských stavení (zejména rozměrné chlévy) budovaných vesměs až na počátku 20. století (Borovice, Chotilsko, Nová Ves pod Pleší, Starý Knín). Objekty se vyznačují vysokými půdními nadezdívkami, které jsou často zdobeny dekorativními cihelnými vyzdívkami větracích průduchů (stodoly v Chotilsku).

V této části okresu, stejně jako v Posázaví se dochovalo velice málo ucelených souborů lidové architektury a většina vesnic byla poškozena modernizacemi a novodobou zástavbou.



Obr. F.1.2, F.1.3: Regiony lidové architektury a hranice oblastí KR. (Atelier V)

F.1.2.3 Deklarovaná památková péče na území řešené části Středočeského kraje

F.1.2.3.a Památkové rezervace a zóny

Městské památkové rezervace

Okres Kolín: Kolín
Okres Kutná Hora: Kutná Hora

Vesnické památkové rezervace

Okres Mělník: Dobřeň, Nosálov, Nové Osinalice, Olešno
Okres Mladá Boleslav: Mužský, Víška
Okres Nymburk: Bošín
Okres Praha-západ: Dobrovíz
Okres Příbram: Drahenice

Archeologické památkové rezervace

Okres Kolín: Libodřický mohylník - archeologická lokalita
Okres Nymburk: Slavníkovská Libice - archeologická lokalita
Okres Praha západ: Levý Hradec

Vesnické památkové zóny

Okres Kutná Hora: Losiny
Okres Mělník: Jestřebice, Lobeč, Sitné, Střezivojece, Vidim, Vrbno
Okres Mladá Boleslav: Březinka, Kluky, Loukov, Skalsko, Střehom
Okres Nymburk: Pojedy, Sovenice, Vnice
Okres Praha-východ: Lensedly
Okres Příbram: Drahenice – Račany, Kojetín, Porešín

Městské památkové zóny

Okres Benešov: Načeradec, Sedlec-Prčice
Okres Kolín: Český Brod, Kostelec nad Černými Lesy, Kouřim, Týnec nad Labem
Okres Kutná Hora: Čáslav, Malešic, Nové Dvory, Rataje
Okres Mělník: Kostelec nad Labem, Mělník, Mšeno
Okres Mladá Boleslav: Bělá pod Bezdězem, Benátky, nad Jizerou, Mladá Boleslav, Mnichovo Hradiště
Okres Nymburk: Lysá nad Labem, Nymburk, Poděbrady
Okres Praha-východ: Brandýs nad Labem, Ondřejov, Stará Boleslav
Okres Praha-západ: Jílové u Prahy, Mníšek pod Brdy
Okres Příbram: Nový Knín, Rožmitál pod Třemšínem

Krajinné památkové zóny

Okres Kutná Hora: Žehušicko

F.1.2.3.b Národní kulturní památky

Okres Benešov: Český Šternberk - hrad
Okres Kolín: Kolín - areál chrámu Svatého Bartoloměje, Kouřim - městské opevnění

Okres Kutná Hora: Kostel Svatého Jakuba v Jakubu u Kutné Hory, Kutná Hora - areál chrámu Svaté Barbory, Kutná Hora - Vlašský Dvůr, Svatý Mikuláš - zámek Kačina, Žleby - Zámek Žleby

Okres Mělník: Kokořinský Důl - hrad Kokořín, Veltrusy - zámek Veltrusy

Okres Mladá Boleslav: Kostel Svatého Mikuláše ve Vinci, Mnichovo Hradiště - zámek Mnichovo Hradiště

Okres Nymburk: Libice nad Cidlinou – slovanské hradiště Slavníkovců

Okres Praha-východ: Brandýs nad Labem-Stará Boleslav - areál kostela Nanebevzetí Panny Marie, Brandýs nad Labem-Stará Boleslav - areál kostelů Svatého Václava a Svatého Klimenta

Okres Praha-západ: Přemyslovské hradiště v Levém Hradci

Okres Příbram: Březnice - zámek Březnice, Příbram - Svatá Hora - areál chrámu Panny Marie

F.1.2.4 Dochované stopy krajinných úprav a hospodářského využití krajiny

Hodnocené území části Středočeského kraje zahrnuje několik velmi odlišných typů kulturní krajiny. Struktura krajiny, charakter osídlení a hospodářského využívání se lišil nejenom přírodními podmínkami – zejména morfologií terénu, kvalitou půd a podílem lesních porostů, ale také kulturními vlivy, polohou vůči významnějším střediskům osídlení a vůči Praze a vývojem průmyslu, těžby a dopravy. V obrazu krajiny se projevuje její kontinuální vývoj.

V řešeném území se dochovalo několik lokalit, které můžeme nazvat komponovanou krajinou, krajinářskou kompozicí či místem se zřetelně dochovanými historickými stopami vývoje krajiny. Jedná se o více či méně rozsáhlé segmenty krajiny, ve kterých se navzdory velkým změnám v zemědělské krajině z doby socialistické zemědělské velkovýroby zachovaly zřetelné stopy kultivace krajiny, ovlivňující obraz krajiny a dílčí scenérie a spoluvytvářejí tak rázovitost a kulturní identitu krajiny. Jedná se jak o komponované úpravy vázané na zámecké parky, zámecké areály, hospodářské dvory nebo kostely (např. Chlumeck nad Cidlinou, Křinec, Mnichovo Hradiště, Konopiště), tak i o celky kultivované zemědělské krajiny s hospodářskými dvory a vesnicemi (např. Lysá nad Labem, Nové Dvory - Žehušice, Březnice). V krajině hrají významnou roli vegetační součásti krajinných úprav - soustavy alejí, bažantnice a obory. Jedna z těchto lokalit, Žehušicko, je prohlášena krajinnou památkovou zónou.

V krajině lze nalézt mnohem větší množství dílčích úprav a fragmentů zaniklých komponovaných úprav, avšak tyto plochy nebyly definovány, protože by nemohly být zahrnuty v této studii do území zvýšené ochrany krajinného rázu tak, jako výše uváděné větší segmenty historické kulturní krajiny (Kamenicko-Štířínsko, údolí Blanice u Vlašimi, Jabkenicko)

Nové Dvory – Žehušice

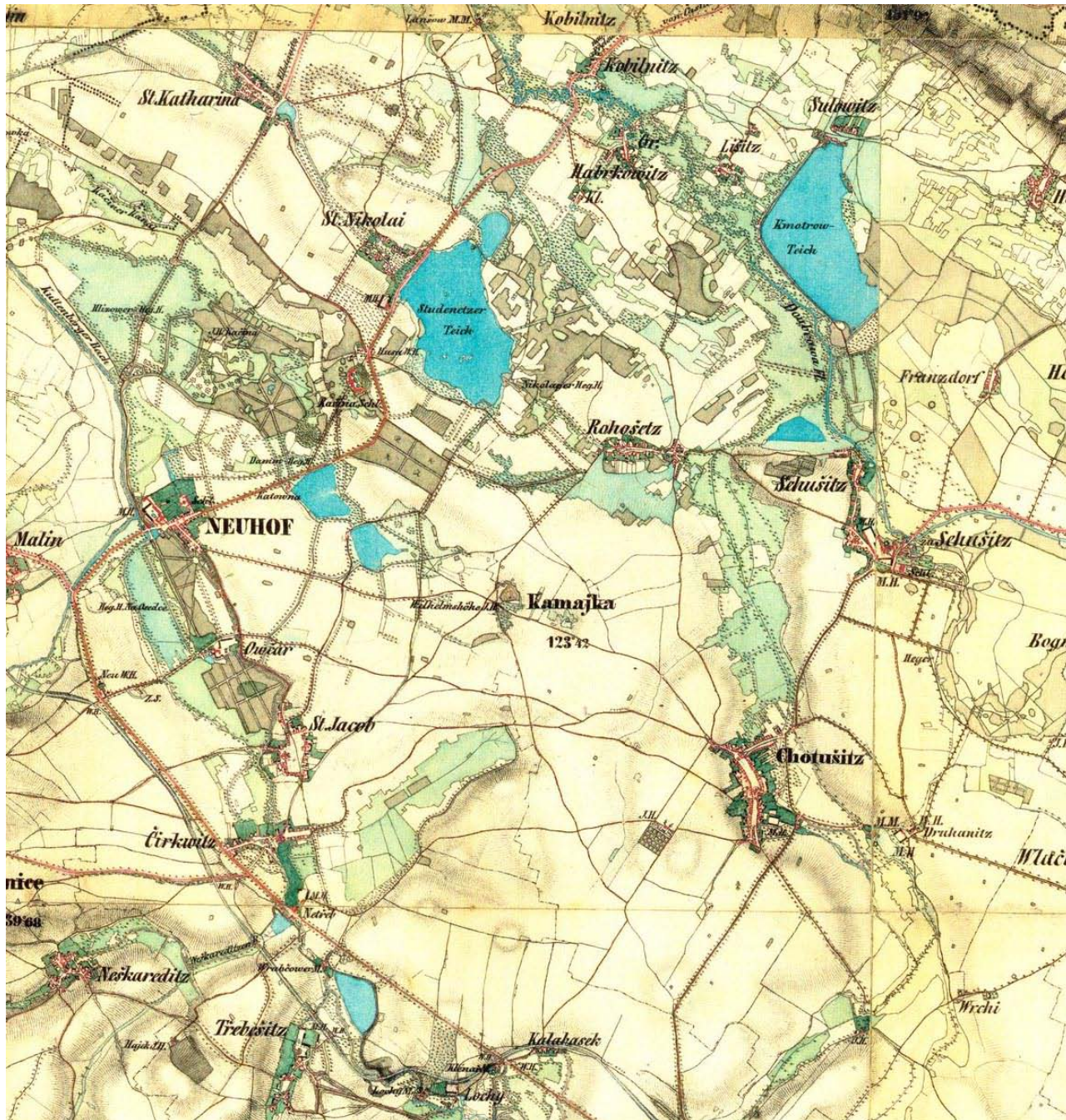
stará kulturní krajina se stopami manýristické kultivace, barokních geometrických osnov a velkorysé klasicistní kompozice, součást krajinné památkové zóny Žehušicko

Novodvorský a Žehušicko představují starou sídelní krajinu, která je od doby kamenné kontinuálně osídlená. Přestože zde převládá orná půda, zpestřují ji pozůstatky historických krajinných úprav. Již ve středověku byl zdejší kraj odlesněn a úrodná pole zásobovala zejména královské horní město Kutnou Horu. Koncem středověku a zejména v 16. století zde došlo k velkému rozmachu rybníkářství a zakládání jednotlivých rybníků i celé jejich soustavy na Žehušicku. Rybníky však později zanikly.

Zájmové území se do značné míry kryje s rozlohou bývalých panství novodvorského a žehušického, tak jak se zformovala do konce 18. století. Základy těchto panství položili ve druhé polovině 16. století Žerotínové a postupně se jejich rozloha zvětšovala přikupováním nových vsí. Na Novodvorský je tato výrazná etapa rozvoje a kultivace panství spjata s hraběcími rody Chotků

z Chotkova a Vojnina a zejména se jménem Jana Rudolfa Chotka, stavitele Kačiny, na Žehušicku podobnou roli sehrál hraběcí rod Thun-Hohensteinů.

Na přelomu 17. a 18. století byla upravena rozlehlá barokní zahrada u zámku v Nových Dvorech, v krajině byly vysazovány lesíky a zřizovány bažantnice. Na tuto barokní etapu navázala a rozvinula ji na přelomu 18. a 19. století velkolepá klasicistní úprava krajiny kolem nově vystavěného zámku Kačina, kterou nechal provést hrabě Jan Rudolf Chotek. V přírodně krajinářském duchu byla upravena i rozsáhlá obora žehušického zámku, která byla v dnešní podobě byla zřízena v široké nivě řeky Doubravy na místě někdejšího rybníka Kravinec mezi obcemi Žehušice a Bojmany kolem roku 1867. Barokní areál zámku v Žehušicích s oborou je prostřednictvím společných kompozičních prvků svázán s panstvím na Kačině.



Obr. F.1.5: Výřez mapy II. vojenského mapování z poloviny 19. století ukazuje výraznou krajinářskou kompozici Novodvorska a Žehušicka (<http://oldmaps.geolab.cz>)



Obr. F.1.6, F.1.7: Zámek Kačina. Pohled na Kačinu z parku a pohled od zámku hlavní krajinářskou osou. (Foto: ATELIER V)

Konopiště

zámek a rozsáhlý park s osou Konopišťského potoka s rybníky a navazující komponovanou krajinou s terénní a kulturní dominantou vrchu Chvoje.

Hrad založil nedaleko svého rodového sídla Benešova kolem roku 1294 pravděpodobně Tobiáš z Benešova. Po vymření Benešoviců přešlo Konopiště v roce 1327 na 275 let do rukou Šternberků. V 17.–19. století se pak v držení Konopiště vystřídala celá řada vlivných šlechtických rodů: např. Hodějovští z Hodějova, po bitvě na Bílé Hoře na krátkou dobu Albrecht z Valdštejna, Michnové z Vacínova, Vrtbové z Vrtby, Lobkovicové a další.

V barokní rezidenci proměnili Konopiště v 18. století Vrtbové z Vrtby. Před rokem 1830 byly zdejší zahrady za posledního panovníka z rodu Vrtbů přepracovány na krajinářský park. V roce 1887 koupil zámek s celým panstvím od Lobkoviců František Ferdinand d'Este. Arcivévoda dal zámek přestavět v historizujícím stylu a jeho okolí přeměnil v rozsáhlý krajinářský park, který zvýšil svou rozlohu na 225 ha díky připojení okolních polí a hospodářských stavení, která následník trůnu vykoupil. Protože Ferdinand byl také vášnivým lovcem, zvětšením parku získal rozsáhlý lovecký rajón. Celý park leží na členité a zvlněné krajině. Jeho dominantou je rybník pod zámkem. K parku přiléhá též obora, spolu se kterou je celková rozloha území 340 hektarů. V blízkosti leží také obora Vlková, která byla založena roku 1922 na rozloze dalších skoro 400 hektarů a jsou v ní chováni daňci a mufloni.

Žleby – Filipov

zemědělská krajina mezi Žleby, Filipovem a Hostovicemi vynikající kontrastem polohy zámku a parku na rozhraní nížiny a okraje vrchoviny při řece Doubravě se systémem alejí propojujících hospodářské dvory, myslivny a obory s cennými obcemi (jednotná kompozice zástavby Filipova)

Zámek Žleby vznikl jako hrad na skalnatém ostrohu v údolí řeky Doubravky. Po rodu Černínů a později Trčků z Lípy získali žlebské panství v polovině 18. století Auerspergové, kterým patřilo téměř dvě století. V roce 1746 převzal panství kníže Jan Adam z Auersbergu a přestavěl tehdy renesanční zámek v barokní. Za Vincence Karla Auersperga pak byl zámek romanticky přestavěn a doplněn romantickým přírodním parkem v dramatickém terénu pod hradem. Park přechází v navazující oboru při řece Doubravce. Krajina východně od zámku vykazuje stopy krajinářských úprav, v nedalekém Filipově stojí zámek, který postavil Filip Krakovský z Kolovrat, jež roku 1760 koupil zdejší dvůr a po němž byla ves přejmenována na Filipov. Zámek je ukázkou anglické novogotiky a je o to pozoruhodnější, že novogotika se jako převládající stavební sloh prosadila i v architektuře hospodářského zázemí zámku i celé nevelké obce. Krajinu doplňují bývalé panské dvory (Markovice), bažantnice (U svaté Anny), myslivny a obora propojené alejemi



Obr. F.1.8: Výřez mapy II. vojenského mapování z poloviny 19. století ukazuje komponovanou krajinu mezi zámek Žleby a Čáslaví. (<http://oldmaps.geolab.cz>)

Mnichovo Hradiště

geometrická osnova alejí na levém břehu Jizery mezi Mnichovým Hradištěm a Sychrovem propojující zámek a zámecký park s dominantním vrchem Káčovem a s typickými prvky komponované krajiny – zámek, parkem, bažantnicí, myslivnou a poplužním dvorem (Ernestin Meyerhof – Arnoštov).

Po třicetileté válce připadlo Mnichovo Hradiště vojevůdci Albrechtu z Valdštejna, který je přenechal svému příbuznému Maxmiliánovi z Valdštejna. V majetku jednotlivých členů rodu Valdštejnů zůstalo město až do roku 1945. K jeho rozvoji přispěl koncem 17. století Arnošt Josef z Valdštejna, který získal okolní statky a vytvořil tak rozsáhlé mnichovohradištské panství. Nechal přebudovat zámek do dnešní barokní podoby a učinil z něj rodové sídlo.



Obr. F.1.9: Výřez mapy II. vojenského mapování z poloviny 19. století ukazuje komponovanou krajinu mezi Mnichovo Hradištěm a Sychrovem. (<http://oldmaps.geolab.cz>)

Chlumec nad Cidlinou – západ

území mezi Chlumcem a obcemi Lovčice, Dlouhopolsko a Žehuň ukazuje dochovanou návaznost geometricky členěné a intenzivně hospodářsky obdělávané zemědělské krajiny a krajiny lovecké – s rybníky, oborami a bažantnicemi. Geometrické souvislosti vrcholí dominantou zámku Karlova Koruna (Karlskron) v Chlumci nad Cidlinou.



Obr. F.1.10: Výřez mapy II. vojenského mapování z poloviny 19. století ukazuje komponovanou krajinu západně od Chlumce nad Cidlinou. (<http://oldmaps.geolab.cz>)

Chlumecko bylo v 18. a 19. století zhruba totožné s tehdejšími chlumeckými panstvími Kinských. Chlumecké panství se začalo formovat ve 14. století. Podle tržní smlouvy z roku 1521

mezi Vilémem Kostkou z Postupic a Vojtěchem z Pernštejna jej tvořilo kromě Chlumce 25 vesnic. V polovině 18. století zahrnovalo panství Chlumecká obora dvě města a 47 vesnic. Sama Žehuňská obora (tehdy Chlumecká obora) byla založena již v roce 1562 arciknížetem Ferdinandem a určena byla pro chov klisen a hříbat, původně umístěných v Sadské. Spolu s oborou Hvězda u Prahy se tak jedná o nejstarší oboru v Čechách. Zpusťla v období třicetileté války a znovu ji obnovil a oplotil až Václav Norbert Oktavián Kinský v roce 1719, původně pro chov vysoké a černé zvěře. František Ferdinand Kinský byl jedním ze čtyř šlechticů v Čechách, který v oboře choval bílé jeleny. Josef Leopold Kinský však stádo v roce 1830 věnoval Matyášovi Thun-Hohenštejnovi do nové obory v Žehušicích a koncem 18. století byl do obory přemístěn chov koní chlumeckého panství z hřebčína u zámku Karlova Koruna v Chlumci nad Cidlinou. Obora dodnes představuje významnou umělecko-historickou lokalitu barokní obory.



Obr. F.1.10: Výřez mapy II. vojenského mapování z poloviny 19. století ukazuje komponovanou krajinu Křinecka. (<http://oldmaps.geolab.cz>)

Křinec

významná krajinářská kompozice založená v raném baroku a vázaná na stavby, jejichž autorem byl Carlo Luragho, těžištěm je zámek se zámečkovou zahradou, ortogonální geometrická osnova svazuje na severu kostel sv. Jana Nepomuckého a krajinou dominantu a mystické místo krajiny – Chotuc, severně je položena umělá terénní dominanta se zámečkem Kunstberg, jejíž význam je zdůrazněn diagonální polohou vůči osnově Choutce a diagonální polohou zámku. Výrazná geometrie krajinářských úprav v sobě skrývá rozpor a napětí, k tomuto území je připojena krajina severně od Oskořínku s osnovou trojzubce a paralelních os.

Dříve panství Nový Kuncberk a později panství - velkostatek Křinec leží při severním okraji polabské nížiny. Hlavním orientačním a kompozičním bodem je opukový svědecký vrch Chotuc. Po celý středověk tu hospodařilo několik šlechtických rodů (Valečovští, Křinečtí z Ronova, Kostomlatští z Vřesovic, Valdštejnové, Morzínové, svob. pán Wimmer a Bethmannové). V době třicetileté války byl Křinec z velké části zničen. O jeho obnovu a uspořádání městečka, panského sídla a okolní krajiny, jež položilo základ současnému vzhledu obce, se zasloužili Morzínové, kteří tu postavili zámek (1649 - 1659), kostel sv. Jiljí (po roce 1680), kapli sv. Jana Nepomuckého (1714-1717), lovecký zámeček na Kuncberku (asi 70. léta 17. století), a zřídili tu park. Na blízkém

vrchu Chotuci je kaple Nejsvětější Trojice, její počátky se kládou až do předhusitské doby. Vývoj a uspořádání krajiny v okolí Oskořínku byl ovlivňován velkostatkem, který byl v držení řady různých majitelů, z nichž k nejdůležitějším patří knížata Thurn-Taxisové z Loučeně.

Březnice

historická kulturní krajina Březnicka s několika vzájemně oddělenými a stylově nesouvisejícími krajinářskými úpravami - vlastní Březnice s vazbou na starobyloou dominantu a místo Strážště, Hrochův hrádek a lázeňské místo Dobrá Voda, na bažantnici a oboru s myslivnou Holand; pozdější ortogonální systém alejí v Tochovicích vytvářející drobně členitou krajinu vytvořenou pro chov koní a Drahenice se zámkem, hospodářským dvorem Draheničky, mlýnem a ovčínem dokumentující prvky malého feudálního panství.

Historie Březnice začíná ve 13. století, kdy při tvrzi obývané pány z Březnice, pocházejícími ze starobyloého rodu Buziců, vzniká osada, která vyrůstá v tržní městečko. Za Lokšanů dochází k přestavbě dosud gotického hradu v renesanční zámek. V roce 1621 se stává novým pánem Březnice Přibík Jeníšek z Újezda a s ním také začíná zde nebývalý stavební rozvoj. Se svojí ženou Kateřinou z Talmberka zakládá jezuitskou kolej, dominantu města chrám sv. Ignáce a sv. Františka Xaverského (Carlo a Martin Luragové) a hřbitovní kostelík sv. Rocha. Také březničtí jezuité byli velice aktivní. Od roku 1647 byla do jejich správy svěřena i Svatá Hora u Příbrami. Dědictví po Jeníšcích přebírají Kolovratové. V roce 1872 majetek zdědil rod Pálffyů, jimž patřil zámek a panství až do roku 1945.

Nedaleké Tochovice daroval král Václav II. klášteru Ostrovskému. Roku 1532 koupil Tochovice Jan z Vitence, poté se Tochovic ujal Jiří z Lokšan a připojil je k Březnici. Spolu s Březnicí byly prodány Jeníškově z Ujezda. Dědic posledního pána Jana Josefa z Ujezda, Vilém Albrecht hrabě z Kolovrat, měl povinnost podělit třetinou statku (Tochovicemi) svou vnučku Marii Annu. Po střídání majitelů připadly v roce 1823 Tochovice Karlu knížeti ze Schwarzenberka.

Jižně od Březnice leží Drahenice. Historie vsi sahá do 13. století. Bývala zde tvrz, na níž sídlil na přelomu 14. a 15. století Jan Brus z Kovářova. Mezi další majitele patřili od 17. století Valdštejnové. V 17. století byla tvrz přebudována na zámek a byla k ní přistavěna kaple. V 18. století patřil zámek Nosticům a po nich byla majitelkou Anna, kněžna Lobkovicová. Nejvýznamnější památkou Drahenic je renesanční zámek s anglickým parkem.

Lysá – Stará Boleslav

dva segmenty historické krajiny rozdělené koridorem Jizery u soutoku s Labem, krajina mezi Lysou, Káraným a Předměřicemi představuje kultivovanou podobu hospodářského feudálního celku s oborami a bažantnicemi doplněného významnými body kompozice – zámečkem Bon Repos na severu a Karlshof na jihu.

Na poměrně rozsáhlém území působilo několik významných šlechticů a mělo zde své majetky hned několik velkých velkostatků (Lysá, Brandýské panství, Benátecké panství). V dějinách kraje patří k bezesporu k nejvýznamnější Šporkovské éře na panství Lysá. Jan Špork zvelebil panství a nashromáždil postupně značné jmění. František Antonín Špork dal zámek v Lysé zcela přestavět v barokním slohu, nedaleko zámku byl obnoven augustiniánský klášter, v zámku byla postavena kaple sv. Tří králů a ve městě nový farní kostel. Vystavěl zámek Bon Repos. Na těchto stavbách Špork zaměstnával domácí i cizí umělce a řemeslníky, mezi nimiž zvláště vynikl sochař Matyáš Bernard Braun a malíři Petr Brandl a Václav Vavřinec Reiner. Od hrabat Sweerts-Šporků koupila v roce 1851 panství Lysá Štěpánka Viktorie Rohanova. Posledními majiteli panství byli Kinští.

F.2

F.2 PROSTOROVÁ A CHARAKTEROVÁ DIFERENCIACE ÚZEMÍ

F.2.1 Delimitace oblastí krajinného rázu (ObKR)

Oblasti krajinného rázu (ObKR) reprezentují určitý charakter utváření krajiny z hlediska geomorfologie a vegetačního krytu, z hlediska charakteru a forem osídlení a hospodářského využití. Tato studie vychází z následující definice oblastí krajinného rázu:

oblast krajinného rázu - je krajinný celek s podobnou přírodní, kulturní a historickou charakteristikou odrážející se v souboru jejích typických znaků, který se výrazně liší od jiného celku ve všech charakteristikách či v některé z nich a který zahrnuje více míst krajinného rázu. Je vymezena hranicí, kterou mohou být přírodní nebo umělé prvky nebo jiné rozhraní měnících se charakteristik.
(VOREL, I., BUKÁČEK, R., MATĚJKA, P., CULEK, M., SKLENIČKA, P.: *Metodický postup posouzení vlivu navrhované stavby, činnosti nebo změny využití území na krajinný ráz*, Praha 2004).

Z definice pojmů vyplývá, že **principem delimitace charakterově odlišných segmentů krajiny (oblastí, míst) je prostorová a charakterová diference krajiny.**

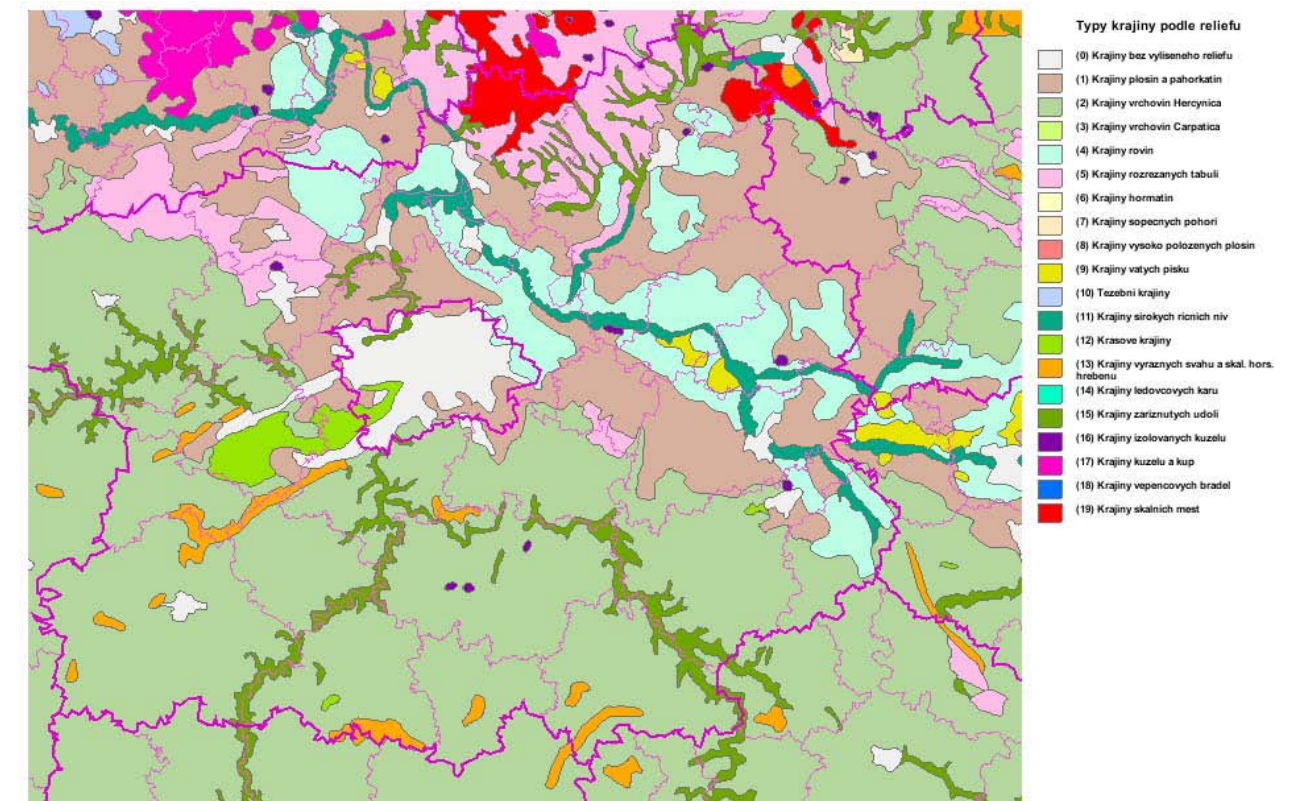
V plošné a prostorové struktuře a vizuálních vztazích krajiny se projevuje zejména **charakter georeliéfu, vegetačního krytu a charakteru osídlení a hospodářského využití krajiny.** Základním rysem krajiny je její výšková členitost, tvary terénního reliéfu, dynamika terénu a výraznost terénních tvarů (terénní dominanty, horizonty, terénní hrany, tvary údolí a převýšení). Georeliéf předurčuje také měřítko krajiny – poměry dimenzí viditelných částí krajiny vzhledem k měřítku člověka. Měřítko krajiny je spoluurčováno charakterem vegetačního krytu, mozaikovitostí krajiny a velikostí prostorových jednotek krajinné struktury (velikost otevřených prostorů vůči prostorům se souvislým vegetačním krytem nebo vůči prostorům urbanizovaným, členění krajiny strukturními prvky nelesní zeleně).

Vymezení oblastí krajinného rázu vychází z řady podkladů, které se zabývají výše zmíněnými atributy ObKR – terénním reliéfem, vegetačním krytem a stopami kultivace krajiny. Svoji roli hraje míra ekologické stability a míra přeměnění přírodního prostředí, intenzita a způsob hospodářského využití.

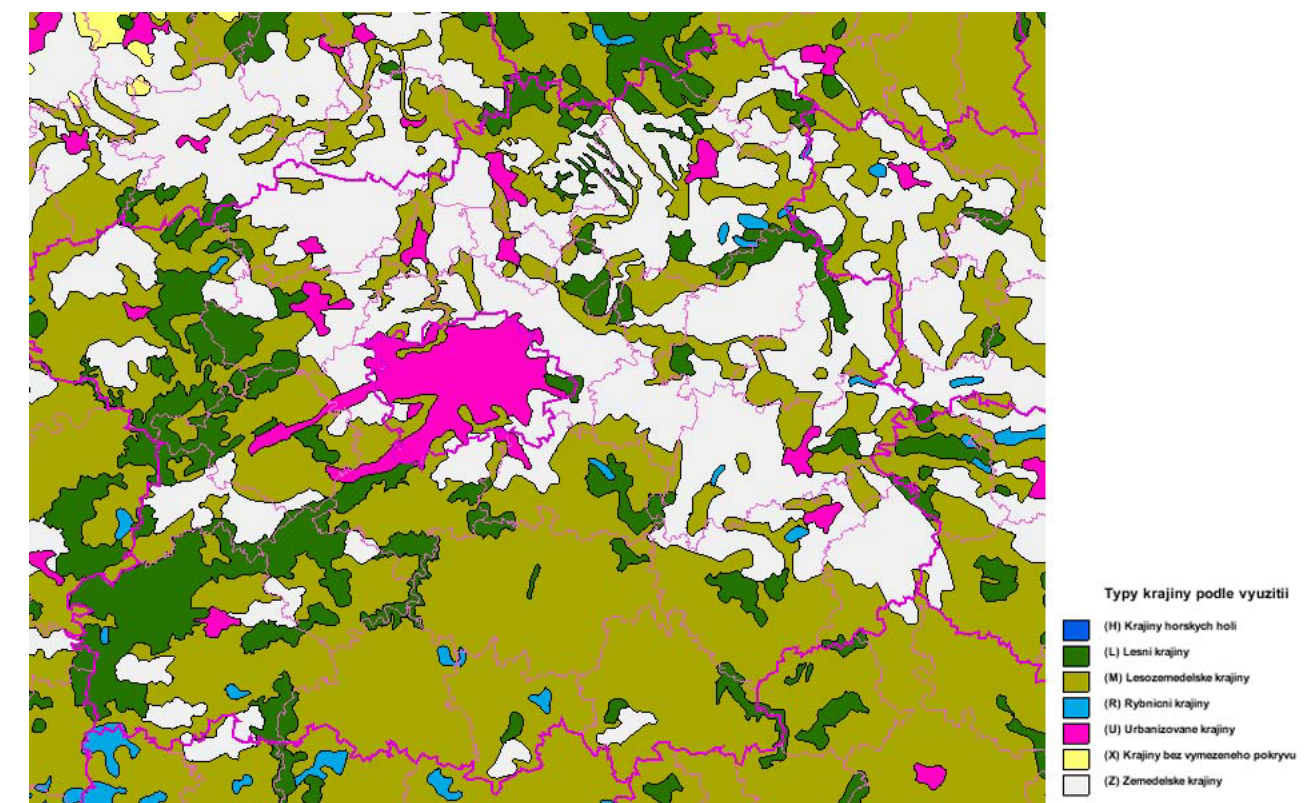
Delimitace hranic oblastí krajinného rázu (ObKR) na území Středočeského kraje vychází mimo jiné z hranic geomorfologických jednotek (zejména celky a podcelky), resp. z typů reliéfu a z rozdílů v charakteru prostorového uspořádání vegetačního krytu). K vymezení hranic oblastí je možno mimo schéma geomorfologického a biogeografického členění využít analytických map k Typologii české krajiny (LÖW a spol. 2005), zejména rámcových typů krajiny dle reliéfu a rámcových typů krajiny dle využití krajiny. Vztah osídlení k souvislým lesním celkům a k otevřené zemědělské krajině vyjadřuje schéma krajinného pokryvu (Cenia).

Na **schématech reliéfu a využití území** je patrný výrazný rozdíl v reliéfu jednotlivých částí řešeného, resp. hodnoceného území části Středočeského kraje. Jižní část kraje má charakter vrchovin, ve kterých vynikají výrazné svahy masivu Brd a Hřebenů i výrazná zaříznutá údolí Vltavy a Sázavy. Severní a severovýchodní část kraje má charakter plošin a pahorkatin prostoupených velmi širokým pásem rovin Polabí s širokými říčními nivami Labe, dolní Jizery a Doubravy. Specifický charakter mají skalní města Kokořínska a Českého Ráje a krajina rozřezaných tabulí Mladoboleslavska. Velká část hodnoceného území kraje náleží ke krajině lesozemědělské, velké plochy zejména Brd a Hřebenů představují krajinu ryze lesní, zatímco krajina staré sídlení oblasti

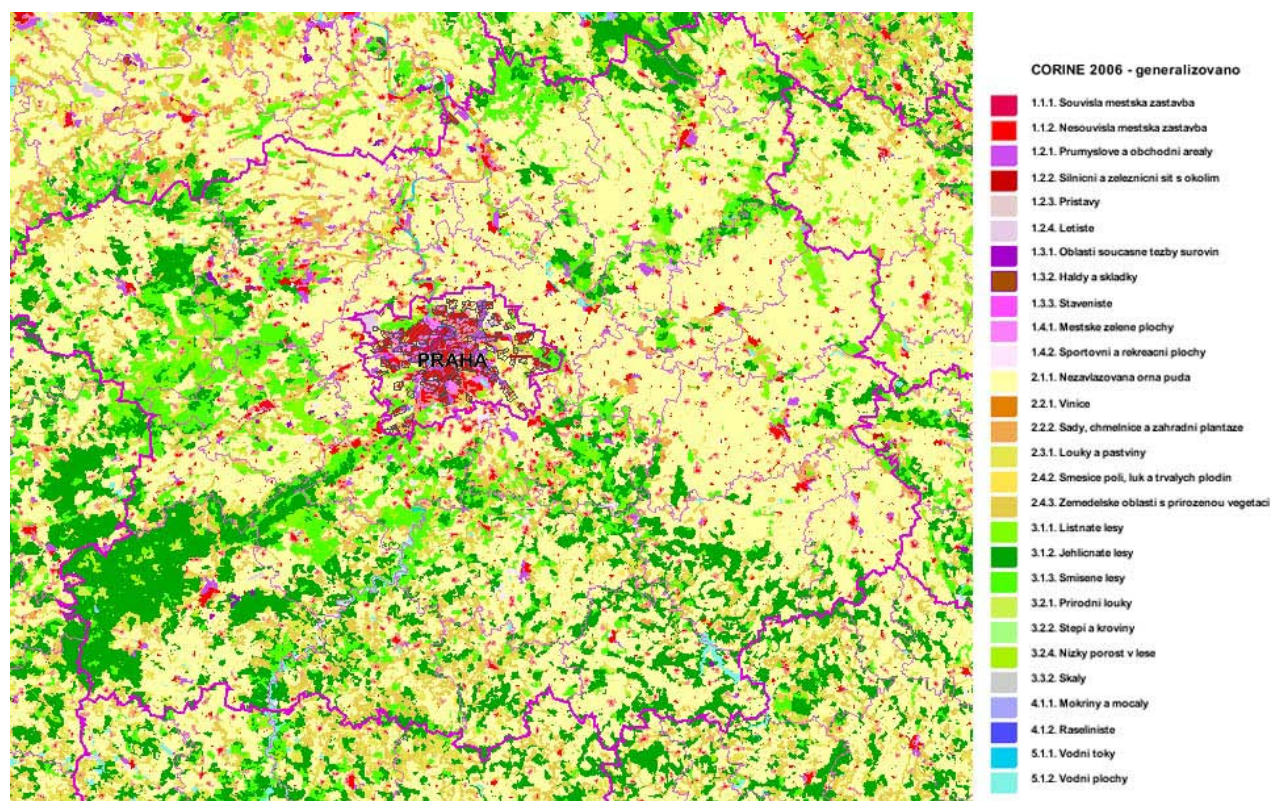
Polabí a severovýchodního sektoru kraje představuje zejména krajinu zemědělskou, prostoupenou koridory lesozemědělské krajiny a plochami krajiny lesní, které jsou výrazně vázány na přírodní podmínky, zejména na terén. To je zřetelně patrné i na schématu krajinného pokryvu.



Obr. F.2.1: Typologie krajiny podle reliéfu. (ČSÚ, Löw a spol. 2005, <http://geoportal.cenia.cz>)



Obr. F.2.2: Typologie krajiny dle využití krajiny. (ČSÚ, Löw a spol. 2005, <http://geoportal.cenia.cz>)



Obr. F.2.3: Schéma krajinného pokryvu – Corine 2000, Corine 1990 (www.goportal.cenia.cz)

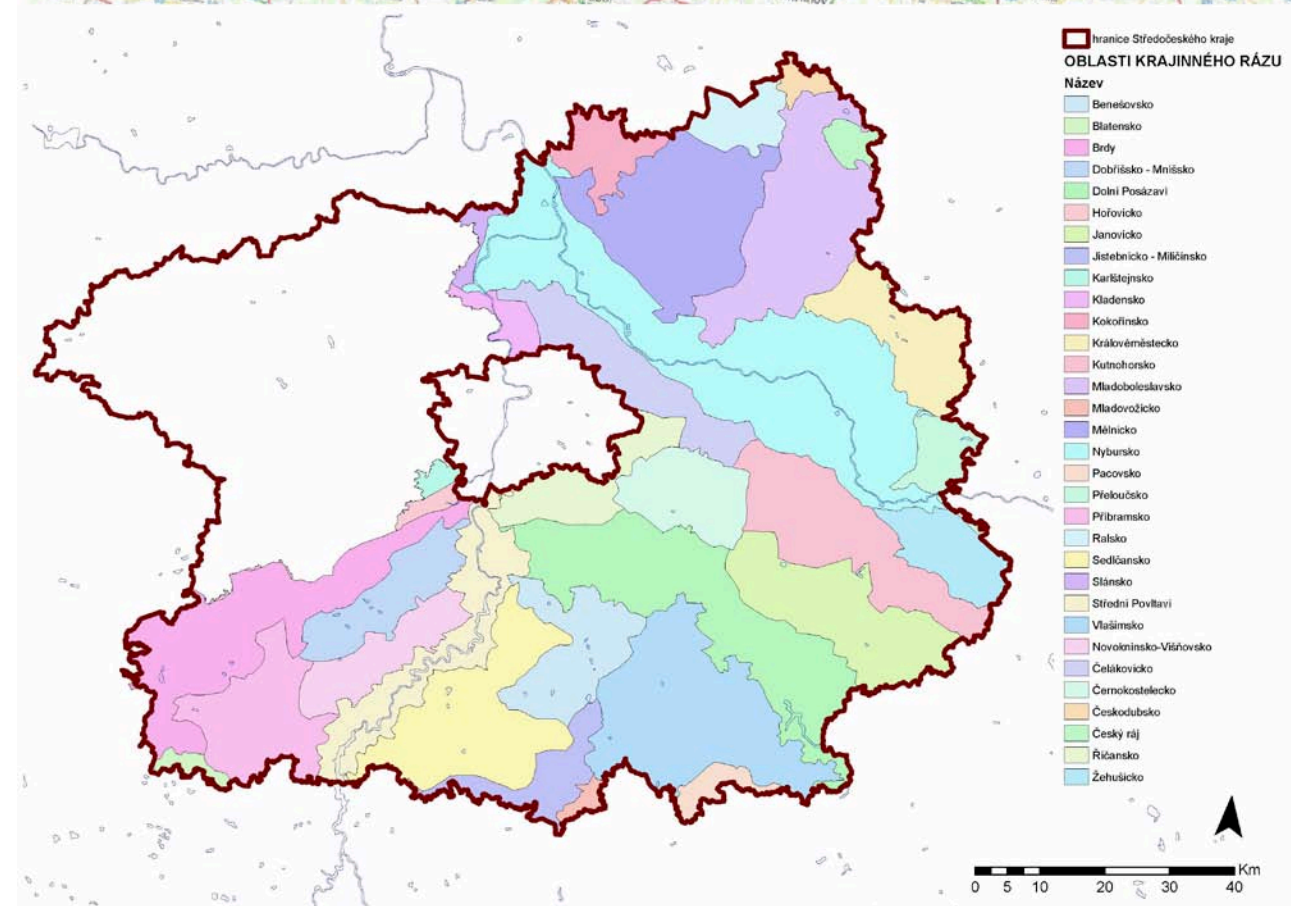
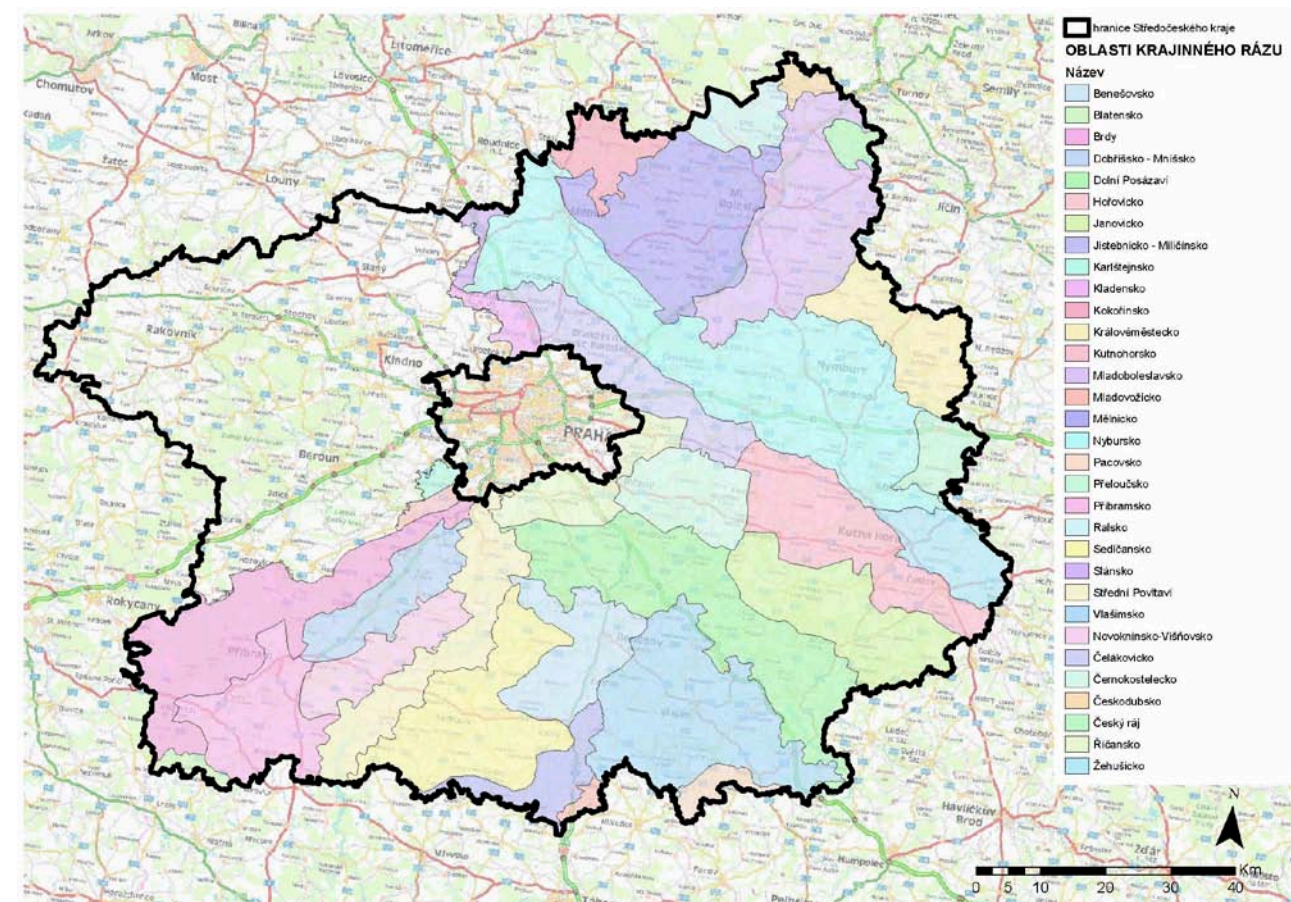
Prostorové a charakterové členění území je tedy odvozeno:

- od charakterových odlišností plošné a prostorové struktury krajiny
- od znaků této struktury pozorovatelných vizuálně v obrazu krajiny

Prostorová a charakterová diferenciace na úrovni oblastí krajinného rázu by měla směřovat k identifikaci významných znaků krajinného rázu a rámcových zásad jejich ochrany, resp. péče o krajinný ráz. Vymezení míst se specifickým charakterem slouží ke zvýraznění nejhodnotnějších segmentů krajiny z hlediska krajinného rázu.

Na základě těchto **dominantních rysů (souboru znaků) krajiny**, doplněných o **hydrografickou strukturu krajiny**, bylo možno delimitovat poměrně výrazně odlišné oblasti krajinného rázu s tím, že rozloha jednotlivých oblastí vychází jednoznačně z krajinné struktury a z výraznosti vizuálně vnímaných prostorových vztahů vyjádřených v obrazu krajiny.

Na území řešené části Středočeského kraje bylo vymezeno **32 oblastí krajinného rázu**: Benešovsko, Blatensko, Brdy, Čáslavsko, Čelákovicko, Černokostecko, Českodubsko, Český ráj, Dobříšsko-Mníšsko, Dolní Posázaví, Hořovicko, Janovicko, Jistebnicko-Miličinsko, Karlštejsko, Kladensko, Kokořínsko, Královéměstsko, Kutnohorskobrodsko, Mělnicko, Mladoboleslavsko, Mladovožicko, Nymbursko, Pacovsko, Přeloučsko, Příbramsko, Ralsko, Říčansko, Sedlčansko, Slánsko, Střední Povltaví, Vlašimsko a Zduchovicko, přičemž některé z oblastí sem zasahují jen okrajově z dříve řešené části kraje (Kladensko, Slánsko, Karlštejsko, Hořovicko) a některé mají své těžiště mimo Středočeský kraj (Mladovožicko, Pacovsko, Blatensko, Českodubsko, Ralsko...).



Obr. F.2.4, F.2.5: Schéma oblastí krajinného rázu. (Atelier V)

F.2.2 Krajinářské hodnocení

Vymezení krajinných typů a krajinářských hodnot

Území Středočeského kraje bylo vyhodnoceno pomocí typologie krajiny podle Muranského a Naumanna (1970–80). V ní hodnocenou krajinu diferencujeme v závislosti na příslušném krajinném typu a krajinářské hodnotě.

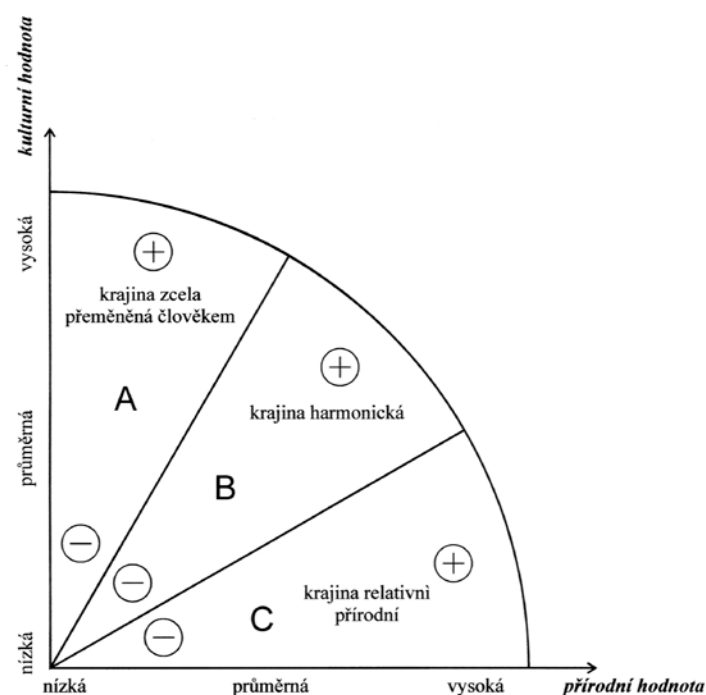
Základními **krajinnými typy** (objektivní typologické jednotky) jsou v tomto pojetí:

- krajinný typ **A** - krajina přeměněná (plně antropogenizovaná)
- krajinný typ **B** - krajina kulturní - harmonická (vyrovnaný vztah mezi přírodou a člověkem)
- krajinný typ **C** - krajina relativně přírodní (s převahou přírodních prvků)

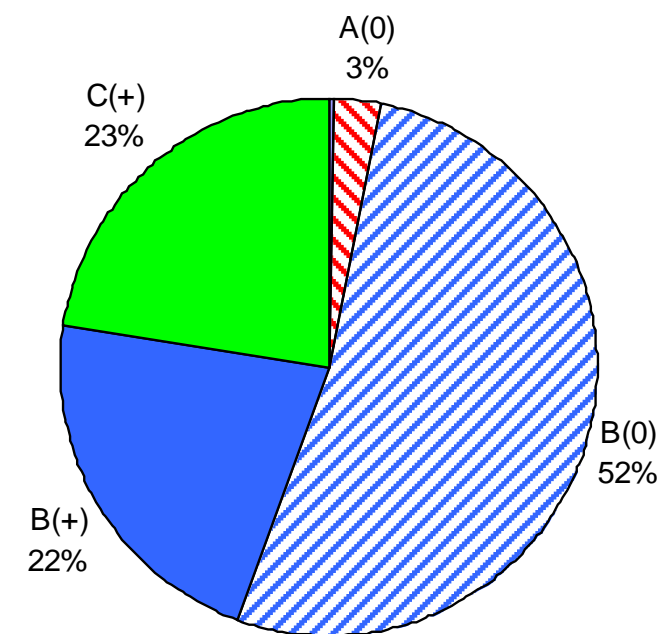
Oproti tomu **krajinářská hodnota** území vychází z intersubjektivně hodnocených charakteristik krajiny. Dosahuje tří stupňů:

- vysoká krajinářská hodnota (+)
- základní (průměrná) krajinářská hodnota (0)
- nízká krajinářská hodnota (-)

Uvedenou diferenciací tak můžeme získat 9 základních typologických jednotek, které rámcově charakterizují dané území.

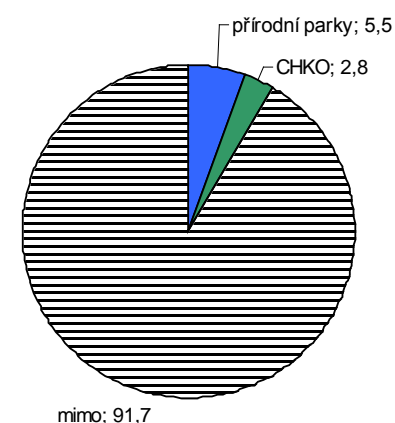


Obr. F.2.6: Schéma diferenciacie krajiny na krajinné typy a krajinářské hodnoty podle Muranského a Naumanna (1970-1980).



Obr. F.2.7: Podíly krajinných typů na území Středočeského kraje vyhodnocené na základě krajinářského hodnocení. (Atelier V)

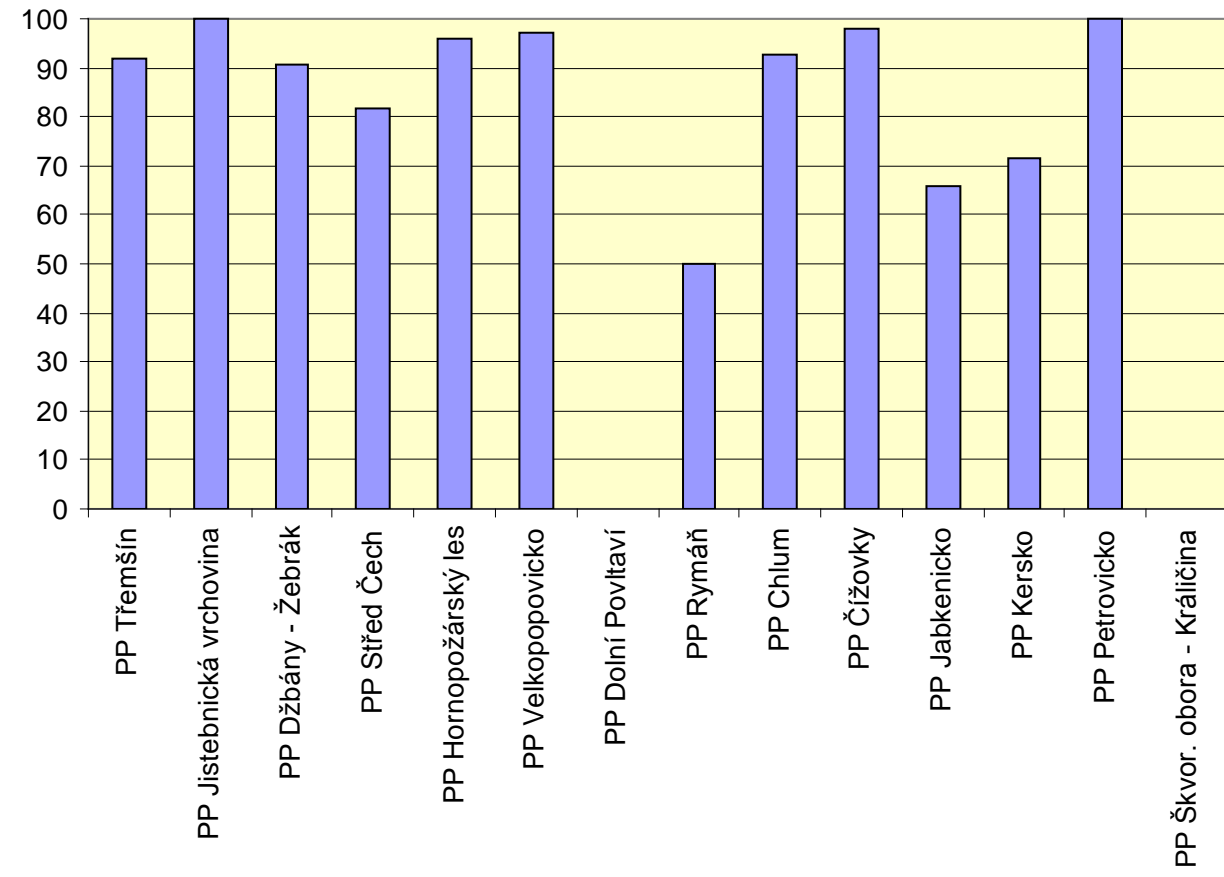
Vyhodnocení Středočeského kraje bylo provedeno analýzou aktuálních leteckých snímků, topografických map 1:10.000 a 1:50.000 a doplněno terénním šetřením a konzultacemi s odborníky a místními znalci.



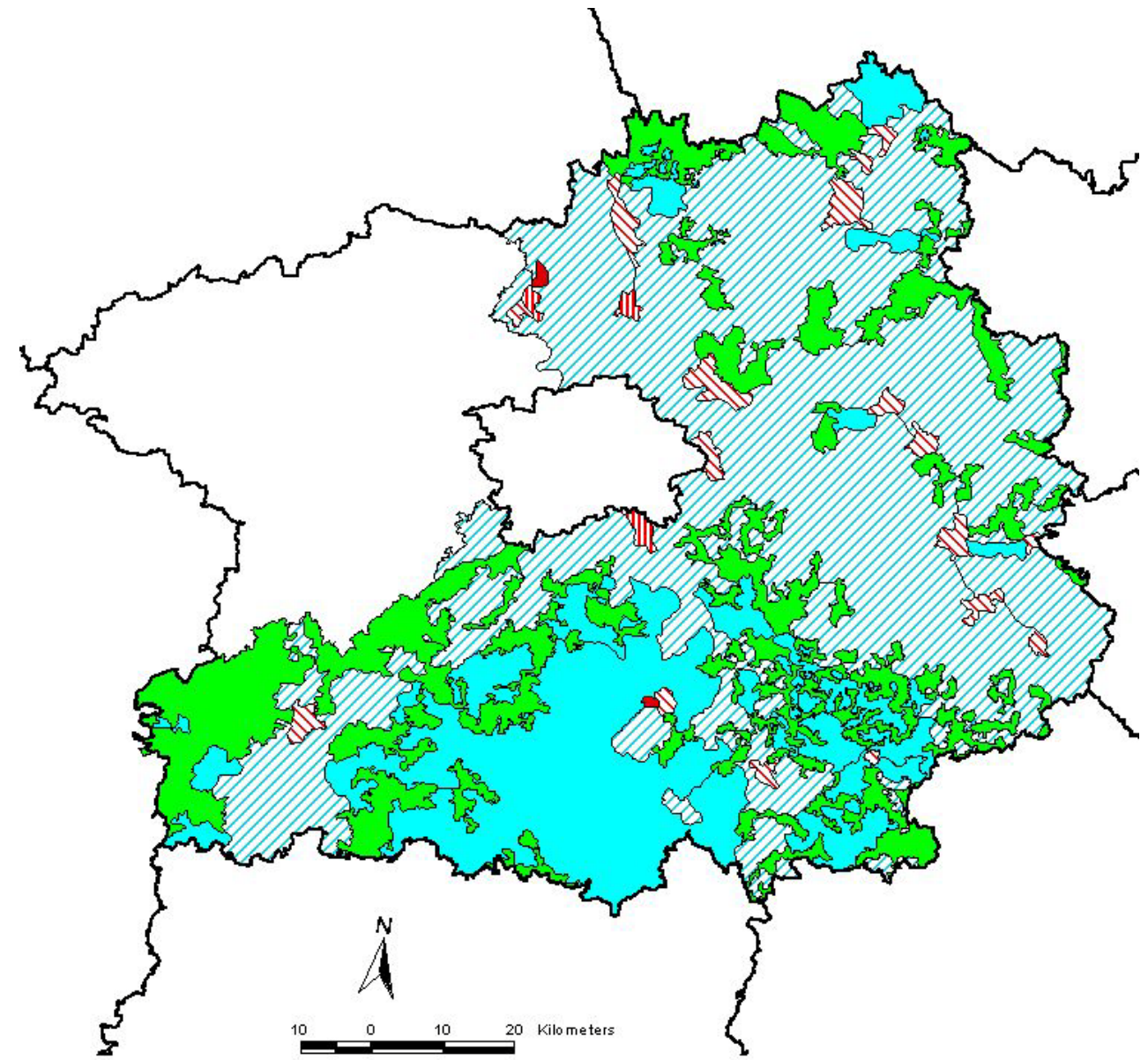
Obr. F.2.8: Zastoupení velkoplošných kategorií ZCHÚ a přírodních parků na území řešené části Středočeského kraje. (Atelier V)

Bylo zjištěno, že na 45% řešené části území kraje se uplatňuje krajina se zvýšenou estetickou hodnotou, tedy zejména krajinné typy C (+) – 23% a B (+) – 22%. Dominantním krajinným typem je krajina kulturní-harmonická s průměrnou estetickou hodnotou B (0) – 52%. V malé míře se vyskytuje ještě typ A (0) – 3%. S relativně zanedbatelným podílem byly dále vyhodnoceny krajinné typy A (+) a A (-).

Řešená část Středočeského kraje je pouze z 8,1% ošetřena institutem velkoplošného chráněného území nebo přírodního parku. Z toho 2,8% řešeného území spadá do kategorie chráněné krajinné oblasti a 5,3% do kategorie přírodního parku.



Obr. F.2.9: Podíl zvýšené krajinné hodnoty území přírodních parků. (Atelier V)



Krajinné hodnocení

- A(-) krajina přeměněná, krajinná hodnota snižená
- A(0) krajina přeměněná, krajinná hodnota průměrná
- A(+) krajina přeměněná, krajinná hodnota zvýšená
- B(-) krajina kulturní, krajinná hodnota snižená
- B(0) krajina kulturní, krajinná hodnota průměrná
- B(+) krajina kulturní, krajinná hodnota zvýšená
- C(+) krajina rel. přírodní, krajinná hodnota zvýšená

Obr. F.2.10: Výsledek krajinného hodnocení území řešené části Středočeského kraje. (Atelier V)

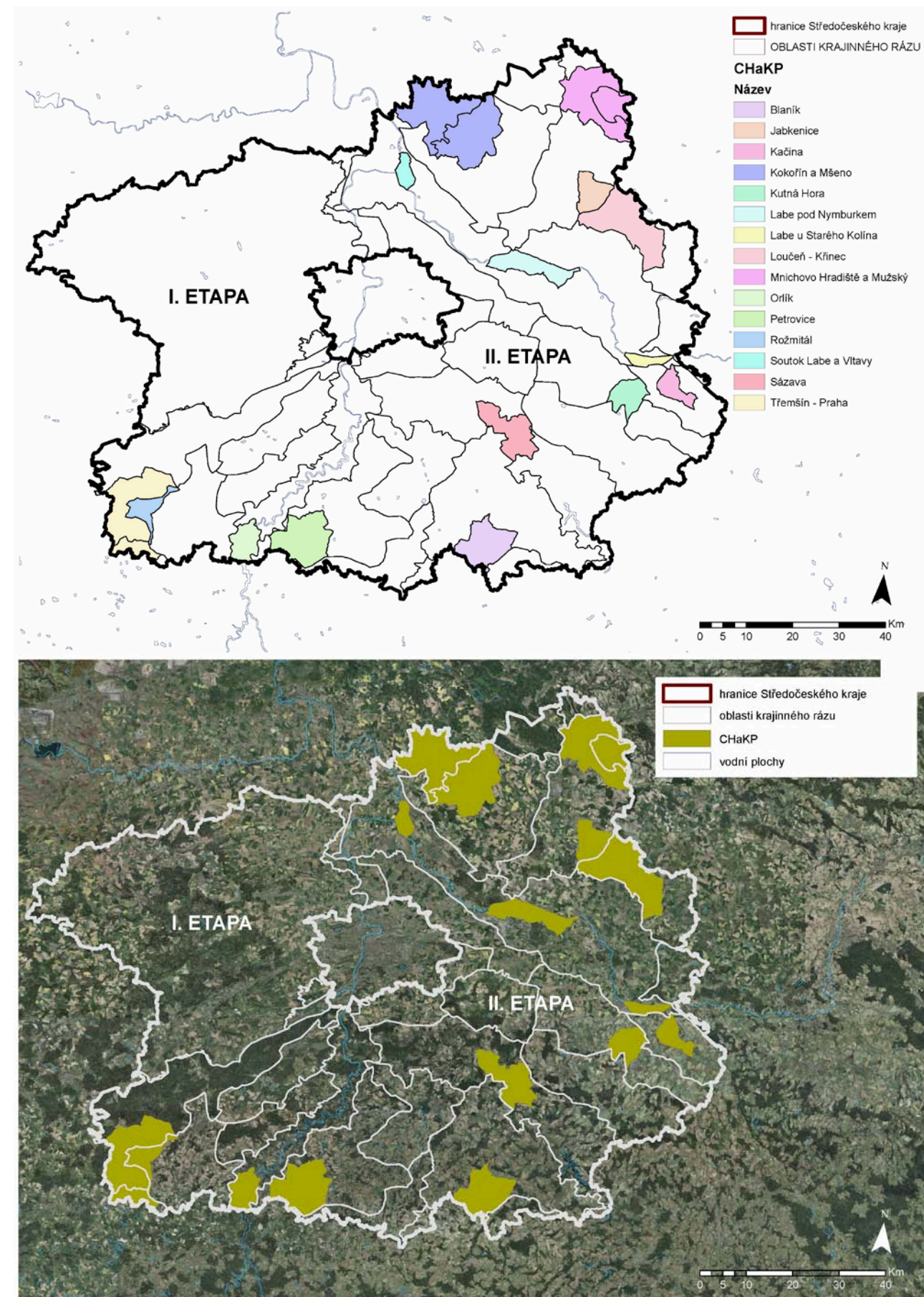
F.2.3 Delimitace charakteristických krajinných prostorů

Vymezení **charakteristických krajinných prostorů - ChaKP** (míst krajinného rázu jako segmentů krajiny se specifickým rázem) spočívá v nalezení takových krajinných segmentů, které se vyznačují soustředěnými hodnotami krajinného rázu, výraznými scenériemi a kulturní identitou mohou představovat symboly středočeské krajiny. Charakteristické krajinné prostory jsou krajinné segmenty reprezentativní pro hodnocené území. Jedná se o výrazně formovanou a vizuálně působivou krajinu, která je rázovitá, esteticky atraktivní a s malým výskem rušivých prvků v krajinné scéně. Z této charakteristiky vyplývá skutečnost, že místa krajinného rázu delimitovaná na úrovni kraje zahrnují více míst krajinného rázu a nepokrývají kontinuálně celé území, nýbrž pokrývají charakterově cenná území, typická pro hodnocenou krajinu.

Tyto segmenty nepokrývají celé území regionu, nýbrž pouze nejhodnotnější části s nejvýraznějším krajinným rázem. Některá z takových území jsou chráněna v rámci přírodních parků, jiná však leží v jinak nechráněné krajině. Z hlediska metodiky hodnocení krajinného rázu se jedná o určité soubory míst krajinného rázu, tedy o **jednotku členění území na úrovni místa krajinného rázu**.

místo krajinného rázu - část krajiny homogenní z hlediska přírodních, kulturních a historických charakteristik a výskytu estetických a přírodních hodnot, které odlišují místo krajinného rázu od jiných míst krajinného rázu. Je nejmenším hodnoceným prostorem. Jedná se zpravidla o vizuálně vymezený krajinný prostor (konkávní nebo konvexní), který je pohledově spojitý z většiny pozorovacích stanovišť nebo o území vnímatelné díky své výrazné charakterové odlišnosti.
(VOREL, I., BUKÁČEK, R., MATĚJKA, P., CULEK, M., SKLENIČKA, P.: *Metodický postup posouzení vlivu navrhované stavby, činnosti nebo změny využití území na krajinný ráz*, Praha 2004).

Hranice míst krajinného rázu byla vymezena na základě terénního průzkumu a na základě krajinářského hodnocení, přičemž se vycházelo z ploch B(+) a C(+), tedy ze segmentů krajiny kulturní se zvýšenou krajinářskou hodnotou a krajiny relativně přírodní se zvýšenou krajinářskou hodnotou.



Obr. F.2.11, F.2.12, : Schéma míst krajinného rázu (charakteristických krajinných prostorů). (Atelier V)

F.2.4 Estetické hodnoty, harmonické měřítko a vztahy v krajině

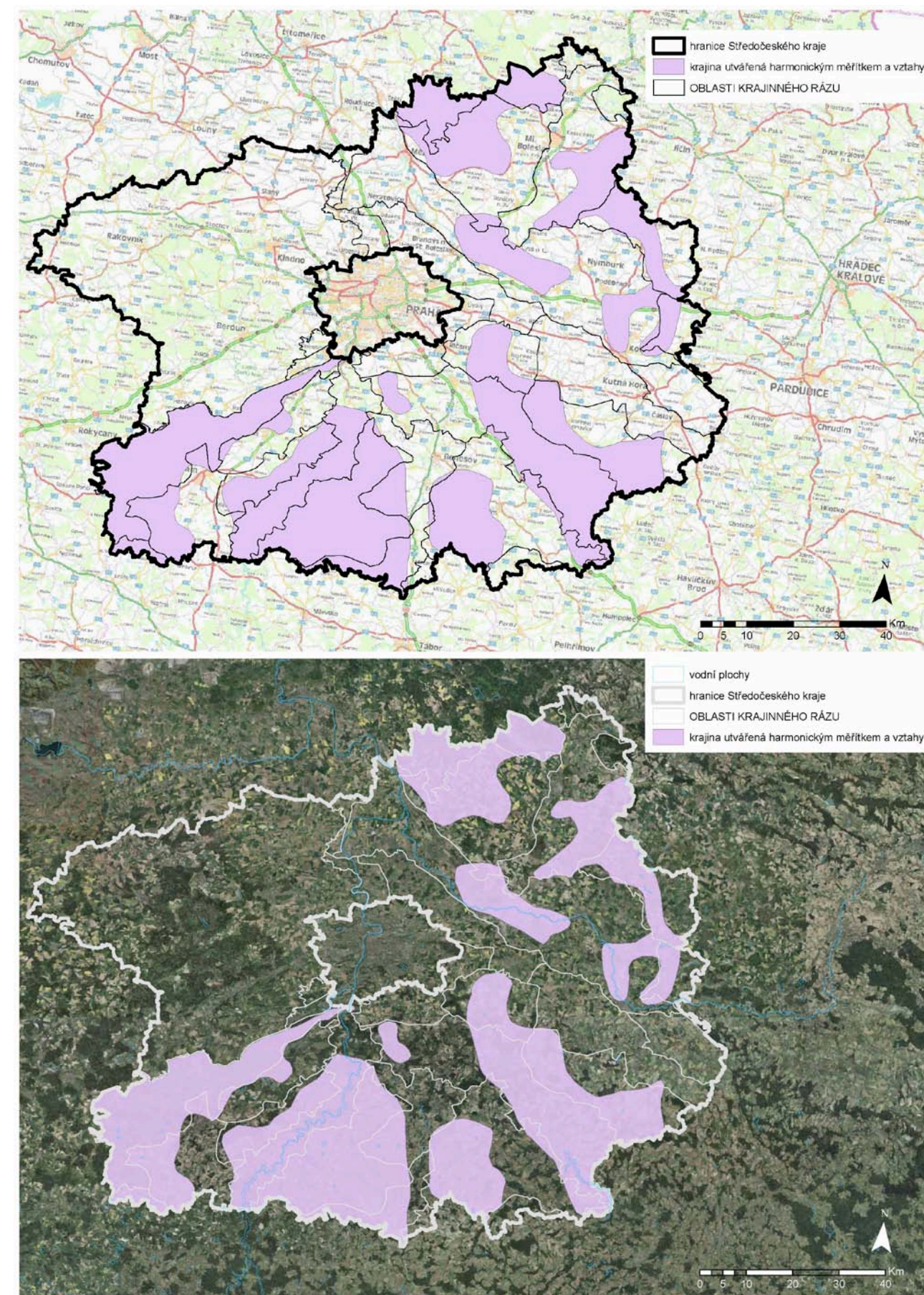
Klíčovým pojmem hodnocení kvalit krajiny a identifikace znaků a hodnot krajinného rázu je pojem **estetické hodnoty krajiny**. Ve volné krajině s převládajícím přírodním charakterem, v záměrně kultivované krajině i v parku můžeme najít místa, prostory, pohledy, výhledy a scenérie, kde většina návštěvníků pocítí příjemný pocit zájmu, potěšení, okouzlení, či překvapení. Emocionální zážitek může být provázen vybavením si různých souvislostí, obdobných zážitků i racionálním zhodnocením vnímaných jevů. V průběhu prožitku vzniká vědomí estetické hodnoty pozorované (vícesmyslově vnímané) krajiny. Závisí samozřejmě na návštěvníkovi samém, jak silný je to pocit, jakými dalšími pocity, myšlenkami a asociacemi je provázen.

Estetická hodnota krajiny se projevuje ve smyslových vjemech pozorovatele, který krajinu vnímá jako prostor (prostorovou scénu) všemi smysly. Tyto vjemy odrážejí tzv. emocionální hodnoty krajiny a vyvolávají určité duševní pocity jako je uklidnění, vyrovnání nebo naopak neklid, překvapení, úžas.

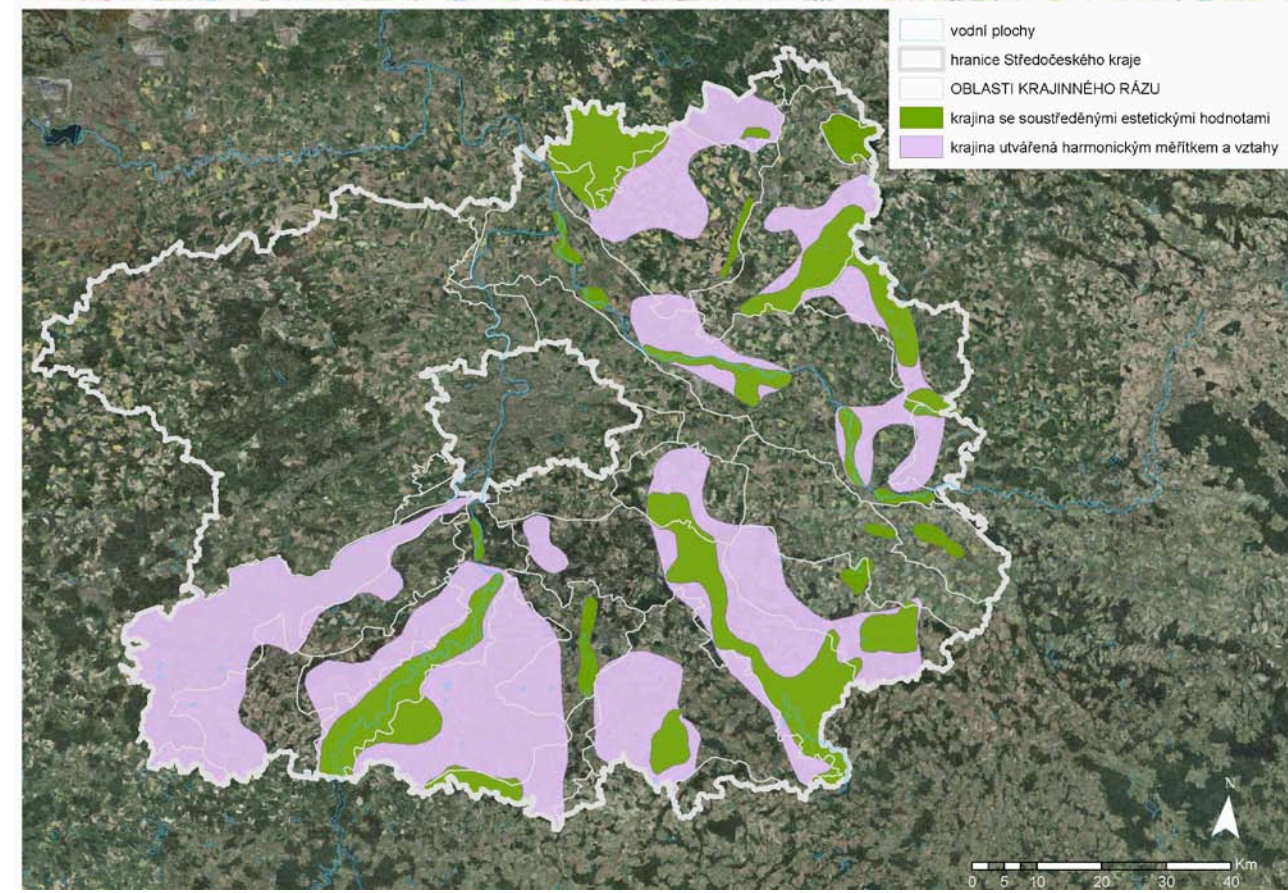
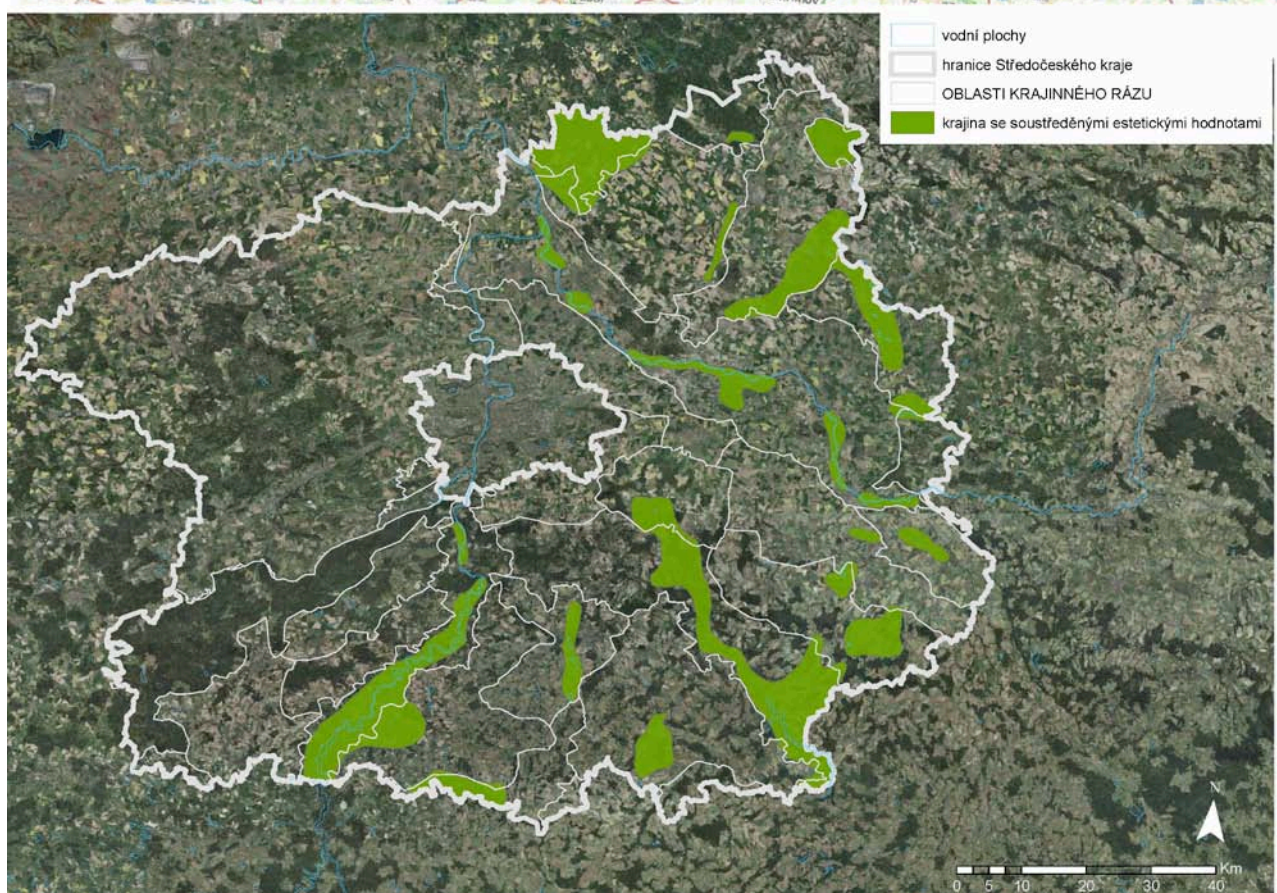
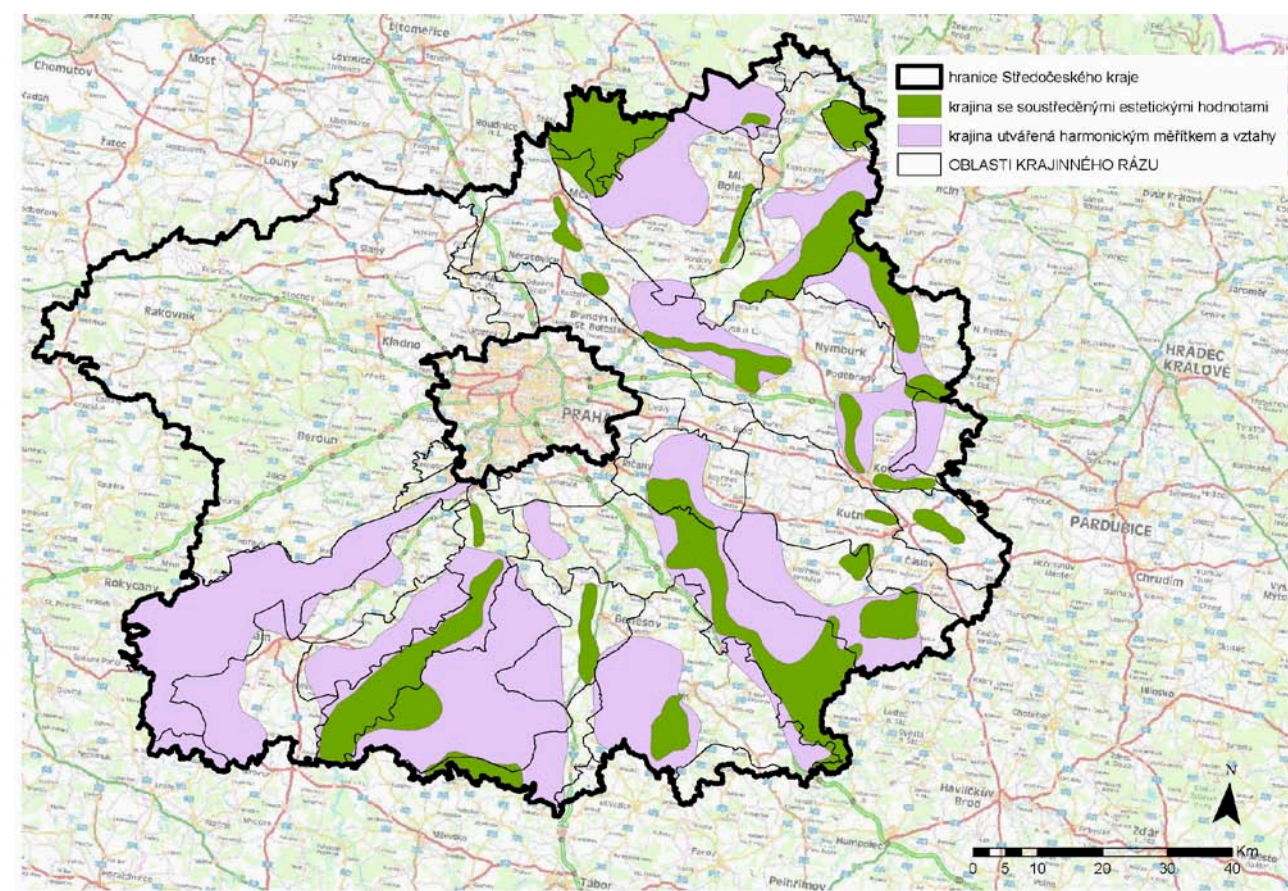
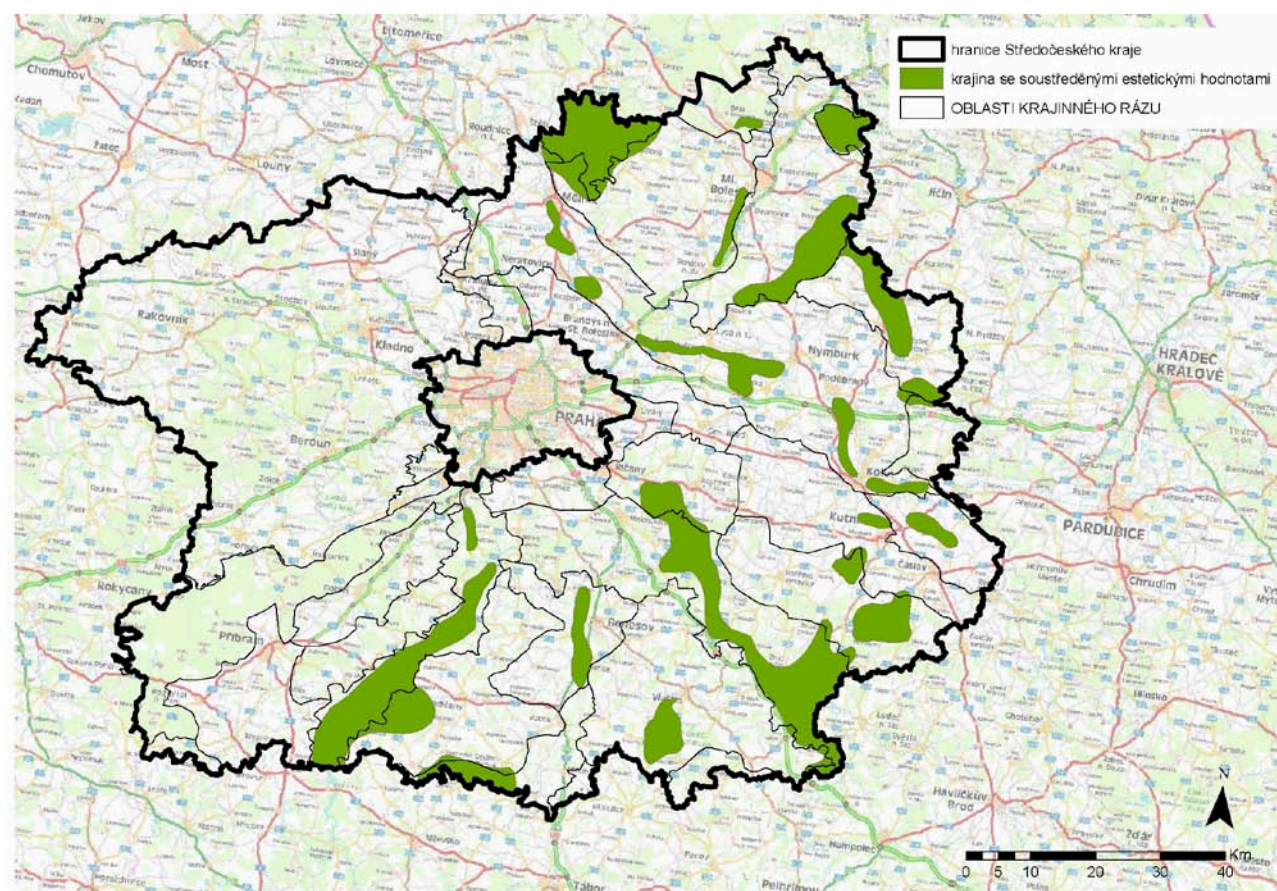
Estetické hodnoty krajiny jsou však tvořeny nejenom hodnotami emocionálními, ale také hodnotami obsahovými. Právě obsahové hodnoty jsou pro vnímání a hodnocení krajiny velmi specifické. Běžný názor na estetiku krajiny tkívá v kráse přírodních prvků a scenérií je třeba doplnit o vnímání a racionální hodnocení užitečnosti a potřebnosti určitých prvků či struktur v krajině. U staveb a technických zařízení může tímto vnímáním spolu s estetikou funkčních technických tvarů vznikat vědomí estetické hodnoty. V přírodě si však vnímavý pozorovatel může uvědomovat a prožívat pocit sepjetí s přírodou a závislosti na přírodě. Samota, vjemy působící na všechny smysly, vliv počasí nebo ročního období vytváří působivý rámec, ve kterém člověk oceňuje bohatství forem, tvarů a barev přírody, její proměnlivost a zákonitost jejího života. Tomu odpovídají některé rysy krajinné scény, které jsou zpravidla považovány za znaky estetické hodnoty. Jsou to např. neobvyklost, cennost a zachovalost přírodní nebo přírodě blízké scenerie, pocit zdravé harmonické a obyvatelné krajiny, výraznost, „převaha“ přírodních složek, krása a účelnost hospodářských úprav a kultivace krajiny.

Dějiny kultivace krajiny ukazují, že pohled na estetické hodnoty přírody se vyvíjel a měnil s vývojem poznání, filosofie, idejí a kultury. Estetická hodnota krajiny byla vždy chápána v závislosti na estetické normě. Estetická norma je určitým filtrem, který v určité době, v určité zeměpisné šířce a délce, v určitém kulturním prostředí ovlivňuje způsob estetického vnímání, citění a prožívání. Estetická norma je závislá na celé škále společenských vlivů. Estetickou normu pohledu na krajinu v naší době, v našich geografických a kulturních podmínkách ovlivňuje vědomí nutnosti zachování přírody a jejích přirozených hodnot. Estetickým se stává to, co je pro přírodu a její procesy přirozené a to, co k její přirozenosti patří.

Z hlediska hodnocení rázu krajiny chápeme estetickou hodnotu ve dvou rovinách - jakožto výsledek emocionálního a hodnotícího prožitku a jako projev přítomnosti určitých specifických jevů, znaků a hodnot krajiny. Vznik estetických hodnot krajiny je přitom závislý na subjektivních vlastnostech uživatele nebo pozorovatele (subjektu) - např. pozorovatel jako hospodář nebo návštěvník v krajině - a dále pak na objektivních okolnostech pozorování a vnímání. Těmito objektivními okolnostmi rozumíme za prvé fyzický vztah subjektu a objektu - vnímání v pohybu, vnímání z určitého místa, význam denní doby, význam roční doby - a za druhé objektivní vlastnosti krajiny (objektu). Těmito objektivními, identifikovatelnými a popsitelnými vlastnostmi jsou konfigurace a charakter prvků krajinné scény, prostorová skladba a rozlišitelnost a jedinečnost krajinné scény.



Obr. F.2.13, F.2.14: Krajina utvářená harmonickým měřítkem a vztahy. (Atelier V)



Obr. F.2.15, F.2.16: Krajina se soustředěnými estetickými hodnotami. (Atelier V)

Obr. F.2.17, F.2.18: Vizuální hodnoty krajiny - krajina se soustředěnými estetickými hodnotami a harmonickým měřítkem a vztahy. (Atelier V)