

84/1996 Sb.

VYHLÁŠKA

Ministerstva zemědělství

ze dne 18. března 1996

o lesním hospodářském plánování

Ministerstvo zemědělství stanoví podle § 25 odst. 5 a § 27 odst. 7 zákona č. 289/1995 Sb., o lesích a o změně a doplnění některých zákonů (lesní zákon):

ODDÍL PRVNÍ

LESNÍ POZEMKY

§ 1

Členění lesních pozemků

(1) Pro účely zpracování lesních hospodářských osnov (dále jen "osnovy") a pro odvození závazných ustanovení lesních hospodářských plánů (dále jen "plány") a osnov se lesní pozemky [§ 3 odst. 1 písm. a) lesního zákona] člení na:

- a) porostní půdu, kterou tvoří pozemky s porosty lesních dřevin a produktivní holiny, lesní průseky a nezpevněné lesní cesty do šíře 4 m, dočasné lesní skládky a další zařízení dočasného charakteru sloužící lesnímu hospodářství a myslivosti, pokud jejich plocha nepřekročí 0,04 ha; produktivní holinou se pro účely této vyhlášky rozumí lesní pozemek, na kterém byl lesní porost odstraněn obnovní nebo nahodilou těžbou, jsou-li na něm podmínky pro zalesnění vhodné; produktivní holinou je rovněž pozemek bez lesního porostu určený k zalesnění,
- b) bezlesí, které tvoří zejména pozemky lesních průseků a nezpevněných lesních cest nezařazených do porostní půdy, dočasné lesní skládky, lesní školky na lesních pozemcích,

semeniště, plochy nad produktovody nebo pod elektrovody, okusové plochy pro zvěř a jiná dočasná zařízení sloužící lesnímu hospodářství a myslivosti, pokud zaujímají plochu zpravidla větší než 0,04 ha, dále pozemky, na nichž byly lesní porosty dočasně odstraněny na základě rozhodnutí orgánu státní správy lesů podle § 13 odst. 1 lesního zákona.

(2) Soubor lesních pozemků a jiných pozemků,¹⁾ pro který se zpracovává jeden plán, se pro účely této vyhlášky označuje jako lesní hospodářský celek (dále jen "celek").

ODDÍL DRUHÝ

LESNÍ HOSPODÁŘSKÉ PLÁNY

§ 2

Náležitosti plánu

Plán obsahuje tyto náležitosti:

- a) textovou část,
- b) hospodářskou knihu,
- c) lesnické mapy.

§ 3

Textová část

Textová část obsahuje:

- a) všeobecné údaje, zejména identifikaci vlastníka lesa, základní údaje o zpracovateli plánů, platnost a návaznost na předchozí plány, administrativně správní příslušnost celku a orientační mapku,
- b) zhodnocení přírodních poměrů, zejména příslušnost k přírodním lesním oblastem, a přehled

souborů lesních typů a jejich zastoupení; k tomu se využívají údaje z oblastních plánů rozvoje lesa (§ 23 lesního zákona),

- c) zhodnocení stavu lesa a dosavadního hospodaření,
- d) údaje vycházející z oblastního plánu rozvoje lesů, zejména přehled vyhlášených kategorií lesů a omezení z toho plynoucích,
- e) definování hospodářských cílů vlastníka lesů a stanovení hospodářského záměru na období platnosti plánu,
- f) rámcové směrnice hospodaření pro zastoupené hospodářské soubory, vycházející z hospodářského záměru vlastníka lesa, základních hospodářských doporučení dle hospodářských souborů,²⁾ z rámcového vymezení hospodářských souborů³⁾ a z oblastních plánů rozvoje lesa; rámcové směrnice obsahují základní hospodářská doporučení,⁴⁾ údaje o počátku obnovy, doporučených způsobech obnovy a výchovy a dobu zajištění kultur,
- g) výše a zdůvodnění závazných ustanovení plánu,
- h) závěrečné tabulky souhrnných údajů plánu ve struktuře dat uvedených v příloze č. 1 této vyhlášky,
- i) technickou zprávu s údaji o metodickém postupu zpracování plánu, pokud postup nevyplývá přímo z lesního zákona nebo z této vyhlášky,
- j) přílohy, které tvoří kopie protokolů, rozhodnutí (např. o kategorizaci lesů) a zápisů z jednání vztahujících se k vyhotovení plánu.

§ 4

Hospodářská kniha

(1) Hospodářská kniha obsahuje

- a) údaje o stavu lesa,
- b) návrh hospodářských opatření,
- c) plochovou tabulku.

(2) Údaje o stavu lesa se zjišťují a uvádějí pro nejnižší jednotku prostorového rozdělení lesa (porost, porostní skupina, etáž), přičemž

- a) každý porost má alespoň jednu porostní skupinu,
- b) každá porostní skupina má alespoň jednu etáž.

(3) Z údajů o stavu lesa se pro

- a) porosty uvádí příslušná přírodní lesní oblast, kategorie lesa, pásmo ohrožení lesa imisemi; pokud jsou tyto údaje pro více jednotek prostorového rozdělení lesa totožné, lze je uvést pouze pro nejvyšší společnou jednotku,
- b) porostní skupinu uvádí její plocha nebo výměra a lesní typ,
- c) etáže uvádí plocha etáže, hospodářský soubor (dále jen "soubor"), věk a zakmenění,
- d) dřeviny uvádí jejich taxační veličiny, kterými jsou zastoupení, střední výšky, střední tloušťky, bonity, zásoby a genetická klasifikace u porostů uznaných a u porostů geneticky nevhodných.

(4) Plán hospodářských opatření pro nejnižší jednotky prostorového rozdělení lesa musí obsahovat

- a) výši a umístění mýtních těžeb na celcích s výměrou lesů hospodářských a lesů zvláštního určení menší než 50 ha, v lesích ochranných, v lesích prvních zón národních parků, prvních zón chráněných krajinných oblastí, národních přírodních rezervací a přírodních rezervací,
- b) minimální podíl melioračních a zpevňujících dřevin při obnově porostu,
- c) plochu naléhavých a opakovaných výchovných zásahů v porostech do 40 let věku pro lesy ve vlastnictví státu a lesy ve vlastnictví obcí.

(5) Mezi doporučené údaje plánu hospodářských opatření pro nejnižší jednotky prostorového rozdělení lesa náleží:

- a) plocha a výše výchovných těžeb, plocha prořezávek a potřeba zalesnění v ploše a dřevinách; pro lesy neuvedené v odstavci 4 písm. a) také doporučená výše a umístění mýtních těžeb,

b) v případě lesů zvláštního určení účelová opatření.

(6) Plochová tabulka sestává z výčtu parcelních čísel všech pozemků určených k plnění funkcí lesa pojatých do plánu, s uvedením výměr parcel, dále z výčtu porostní půdy dle porostů a vyšších jednotek, bezlesí a jiných pozemků s jejich označením. Údaje jsou členěny dle katastrálních území a dle kategorií lesů.

(7) Hospodářská kniha může mít vymezen prostor umožňující přehledné vedení údajů o provedených hospodářských opatřeních.

§ 5

Lesnické mapy

(1) Součástí lesnických map je prostorové rozdělení lesa.

(2) Závazným výchozím mapovým podkladem pro tvorbu lesnických map je katastrální mapa nebo Státní mapa 1 : 5 000 -- odvozená. Lesnické mapy se zpracovávají a zobrazují v geodetickém referenčním systému Jednotné trigonometrické sítě katastrální (S-JTSK).⁵⁾ Při zobrazení vyšších jednotek prostorového rozdělení lesa, kterými jsou oddělení, dílec (§ 6) se pracuje s geodetickou přesností $0,0004 \times M$ [m], kde M je měřítko mapy. Pro tvorbu lesnických map se použijí mapové značky podle přílohy č. 2 této vyhlášky. Ve vojenských újezdech⁶⁾ je podkladem pozemková mapa vojenských újezdů. Při zobrazení lesních částí mimo situaci, je součástí lesnické mapy celkový situační nákres.

(3) Lesnickými mapami jsou mapa obrysová, porostní, typologická, těžební nebo těžebně technologická, které se vyhotovují zpravidla v měřítku 1 : 10 000 nebo větším (podrobnějším) a ostatní účelové lesnické mapy, např. organizační, dopravní, mapa dlouhodobých opatření ochrany lesa atd. Na lesnických mapách, které jsou náležitostí plánů, je vždy uvedeno měřítko mapy a přehled mapových značek.

(4) Povinnou náležitostí plánu je lesnická mapa v měřítku alespoň 1 : 1 0 000, zahrnující všechny vylišené jednotky prostorového rozdělení lesa, pro které je provedeno zjištění stavu lesa.

§ 6

(1) Veškerá porostní půda na celku musí být zařazena do jednotek prostorového rozdělení lesa; bezlesí a jiné pozemky [§ 3 odst. 1 písm. b) lesního zákona] jsou v plánech označeny samostatnými číselnými řadami.

(2) Jednotky prostorového rozdělení lesa jsou vytvářeny tak, aby byla

a) usnadněna orientace v lese,

b) umožněna jednoznačná identifikace částí lesa při plánovacích, hospodářských, evidenčních a kontrolních činnostech.

(3) Jednotkami prostorového rozdělení lesa jsou: oddělení, dílec, porost, porostní skupina a etáž, přičemž porost je základní jednotkou tohoto rozdělení, která musí být vždy vylišena.

(4) Oddělení jsou nejvyššími jednotkami prostorového rozdělení lesa. Jejich výměra nepřesahuje 150 ha a označují se arabskými čísly.

(5) Dílce se vytvářejí na základě podobnosti přírodních a hospodářských podmínek s cílem postupného dosažení jednotného způsobu hospodaření. Výměra dílce nepřesahuje 30 ha. Dílce se označují velkými písmeny.

(6) Porosty se vymezují jako plošně souvislé části lesa, odlišující se od sebe druhovou, věkovou či prostorovou skladbou, kategorií lesů nebo vyžadující odlišné hospodaření. Výměra porostů neklesá pod 0,20 ha, nejedná-li se o les ve vlastnictví různých subjektů. Porosty se označují malými písmeny.

(7) Porostní skupiny se vylišují pro části porostů, u nichž se v důsledku vývoje mění hranice, a pro plošně málo významné části lesa nevylišené jako porost.

(8) Etáže se vylišují k vyjádření vertikálního členění porostů a porostních skupin, významného pro zjištění stavu lesa a pro plán hospodářských opatření.

(9) Jako skupiny nebo etáže se vylišují části lesa o výměře nad 0,04 ha.

(10) Při vylišování jednotek prostorového rozdělení lesa se respektují hranice katastrálních území na úrovni hranic porostů nebo porostních skupin.

(11) Hranice oddělení a dílců se navrhují po zřetelných liniích v terénu. Tam, kde mohou vzniknout pochybnosti o průběhu těchto hranic, zpracovatel plánu zřetelně označí jejich průběh v terénu na lomových bodech a v případě potřeby i mezi nimi.

§ 7

Podrobnosti o údajích obsažených ve zjištění stavu lesa

Pro potřeby zpracování náležitostí plánů a osnov a odvození jejich závazných ustanovení se užívají následující údaje:

- a) plocha, kterou se rozumí číselný údaj o velikosti části lesa zjištěný měřením; plochu etáží lze stanovit též odhadem, uvádí se s přesností na setiny ha,
- b) výměra, kterou se rozumí číselný údaj o velikosti části lesa zjištěný na podkladě katastru nemovitostí; údaj výměry lze pro účel této vyhlášky nahradit plochou pouze v případech, kdy rozdíl mezi zjištěným stavem a údajem katastru nemovitostí překračuje mez stanovenou podle vzorce $\Delta P = 5 \cdot (0,001 P + 0,5 \text{ odmocnina } P)$, kde P je výměra v m^2 ; výměra se uvádí zaokrouhlená na setiny ha,
- c) věk porostu, porostní skupiny či etáže (dále jen "věk"), kterým se rozumí číselný údaj o stáří porostu. U porostů uměle založených se věk počítá od založení porostu, věk sazenic se neuvažuje. U porostů z přirozené obnovy se věk nárostů stanoví odhadem. U různověkých porostů se pro jednotku zjištění stavu lesa uvádí střední věk jako plošně vážený průměr částí různého věku,

- d) věkový stupeň, kterým se rozumí soubor jednotek zjišťování stavu lesa (dále jen "porost") spadajících do téhož desetiletého věkového intervalu. Rozlišuje se holina a dále jednotlivé věkové stupně počínající vždy prvním rokem v dané desítce. První věkový stupeň zahrnuje porosty od 1 do 10 let věku atd. V případě potřeby lze věkové stupně dále členit. Pro sumarizaci dat plánu se však používá členění věkových stupňů po deseti letech a nejvýše 17 věkových stupňů. Nejstarší věkový stupeň zahrnuje všechny porosty staré 161 let a více,
- e) věková třída, kterou se rozumí soubor porostů spadajících do téhož dvacetiletého věkového intervalu. Rozlišuje se holina a dále jednotlivé věkové třídy počínající vždy prvním rokem věku porostu v dané dvacítce. První věková třída zahrnuje porosty od 1 do 20 let věku atd.,
- f) zakmenění, kterým se rozumí desetinasobek poměru redukované a skutečné plochy zaokrouhlený na celé číslo. Redukovaná plocha je součtem podílů skutečné a tabulkové zásoby dřevin hlavního porostu n a skutečné ploše. Redukovanou plochu lze odvodit obdobně i dle výčetní kruhové základny dřevin. Hodnota zakmenění 10 odpovídá plné tabulkové zásobě nebo kruhové základně taxačních nebo růstových tabulek schválených Ministerstvem zemědělství (dále jen "taxační tabulky"), uvedenými v příloze č. 3, která je součástí⁷⁾ této vyhlášky,
- g) zastoupení dřevin, které udává procentický podíl redukovaných ploch jednotlivých dřevin hlavního porostu v šetřené jednotce. Udává se zpravidla v desítkách procent nebo podrobněji. Dřeviny se zastoupením nižším než dolní vyčíslená hranice se vedou jako vtroušené. Seznam lesních dřevin s jejich zkratkami a číselnými kódy je v příloze č. 4 této vyhlášky,
- h) střední porostní výška, která se pro každou zastoupenou dřevinu v šetřené jednotce uvádí v celých metrech,
- i) střední výčetní tloušťka se uvádí u každé zastoupené dřeviny v šetřené jednotce jako tloušťka středního kmene hlavního porostu měřená 1,3 m nad terénem u kmenů, u nichž je tato tloušťka větší než 7 cm s kůrou, tj. hroubí,
- j) bonita se pro dřeviny odvozuje ze střední porostní výšky hlavního porostu dle schválených taxačních tabulek,
- k) porostní zásoby se uvádějí s přesností na celé m³ v objemu bez kůry pro hlavní porost, započítávají se kmeny jejichž výčetní tloušťka je větší než 7 cm s kůrou. Zjišťuje se

zpravidla pro porosty starší než 80 let měřením, pro porosty mladší měřením nebo odhadem s použitím taxačních tabulek,

- l) koeficient pro přepočtení objemu hmoty s kůrou na objem hmoty bez kůry je pro jehličnaté dřeviny 0,90909 a pro listnaté dřeviny 0,86956.

§ 8

Odvození závazného ustanovení maximální celkové výše těžeb

(1) Výše mýtní těžby se pro kategorii lesů hospodářských a lesů zvláštního určení (s výjimkou případů uvedených v odstavci 12) obhospodařovaných hospodářským způsobem podrobným, násečným a holosečným stanoví na základě těchto ukazatelů:

- a) těžební procento,
- b) normální paseka.

Hodnota obou ukazatelů se vyjadřuje v m³ hroubí bez kůry.

(2) Pro výpočet těžebních ukazatelů se použije údaj obmýtlí, obnovní doby a počátku obnovy z rámcových směrnic hospodaření.

(3) Těžební procento pro desetiletou platnost plánu se stanoví

- a) pro jednotlivé hospodářské soubory nebo sdružené hospodářské soubory se shodným obmýtlím a obnovní dobou, přitom se použijí dílčí těžební procenta v jednotlivých věkových stupních dle přílohy č. 5 této vyhlášky,
- b) jako ukazatel těžby mýtní pro hospodářský soubor nebo sdružené hospodářské soubory a vypočte se podle vztahu č. 1 uvedeného v příloze č. 5 této vyhlášky,
- c) jako ukazatel výše mýtní těžby dle dílčích těžebních procent pro daný plán a je sumou těžeb mýtních vypočtených dle těchto procent pro všechny hospodářské soubory na celku. Při jiné než desetileté platnosti plánu se ukazatel mýtní těžby přepočte na dobu platnosti plánu.

(4) Normální paseka na dobu platnosti plánu se stanoví z celkové výměry porostní půdy a z

průměrného obmýti celku ze vztahu č. 2 uvedeného v příloze č. 5 této vyhlášky.

(5) Při výměře lesů hospodářských a lesů zvláštního určení na zařizované jednotce menší než 50 ha se mýtní těžba stanoví v souladu s rámcovými směrnicemi hospodaření [§ 3 písm. f)] dle potřeb a možností porostů.

(6) Při větší výměře, než je uvedeno v odstavci 5, nesmí výše mýtní těžby navržená plánem překročit rozmezí limitované plus minus 10 % od ukazatele těžební procento. Obsahuje mimo těžeb umístěných do porostů i těžby neumístěné.

(7) Při výměře větší než 500 ha lesa nesmí výše těžby mýtní navržená plánem překročit rozmezí plus minus 20 % od ukazatele "normální paseka". Nelze-li při dodržení ustanovení odstavce 6 tuto podmínku splnit, bude při nedostatku mýtních porostů navržená těžba na horní hranici rozmezí pro ukazatel dílčí "těžební procento", při nadbytku mýtních porostů na jeho spodní hranici.

(8) Výše předmýtní těžby se stanoví jako součet předmýtních těžeb v jednotlivých porostech.

(9) V případě, že výše předmýtních těžeb není v porostech při vyhotovení plánu navržena, odvodí se pro celý zařizovaný majetek v hospodářských souborech ze zásob jednotlivých dřevin, probírkových intenzit (procent) a průměrného zakmenění ve věkových stupních. Probírkové intenzity jsou uvedeny v příloze č. 5 této vyhlášky.

(10) Těžbu předmýtní stanovenou podle odstavců 8 a 9 lze zvýšit o očekávaný podíl těžby nahodilé, nejvýše však o 20 %.

(11) V lesích ochranných se výše těžby stanoví jako součet těžeb umístěných v jednotlivých porostech tak, aby bylo zajištěno trvalé plnění všech jejich funkcí.

(12) V lesích prvních zón národních parků a prvních zón chráněných krajinných oblastí, národních přírodních rezervací a přírodních rezervací je pro určení výše těžby rozhodující

schválený plán péče pro tato území.⁸⁾

(13) Pro lesy obhospodařované hospodářským způsobem výběrným se stanoví ukazatel celkové výše těžeb (těžba mýtní a předmýtní se nerozlišuje) pomocí celkového běžného přírůstu, na základě vztahu č. 3 a č. 4 uvedeného v příloze č. 5 této vyhlášky. Celkovým běžným přírůstem se pro účely této vyhlášky rozumí celková objemová produkce hroubí sledované části lesa za určité období. Slouží k posouzení aktuální produkce dřeva.

(14) Celková maximální výše těžby se v rámci zpracovávaného plánu stanoví jako součet všech těžeb stanovených podle předchozích odstavců.

§ 9

Minimální plošný rozsah výchovných zásahů v porostech do 40 let věku

(1) Minimální plošný rozsah výchovných zásahů v porostech do 40 let věku (dále jen "minimální rozsah výchovy") je součtem ploch porostních skupin do 40 let věku, ve kterých byly během venkovního šetření při zpracování plánu umístěny naléhavé a opakované výchovné zásahy.

(2) Při stanovení minimálního rozsahu výchovy se za naléhavé považují výchovné zásahy, které jsou neodkladné z důvodů zvýšení odolnosti porostů a úpravy jejich druhové skladby (§ 31 odst. 1 lesního zákona).

§ 10

Minimální podíl melioračních a zpevňujících dřevin při obnově porostu

(1) Minimální podíl melioračních a zpevňujících dřevin se jako závazné ustanovení plánu stanoví pro všechny porosty (porostní skupiny, etáže) starší 80 let a porostní skupiny mladší, pokud do nich plán umísťuje obnovu nebo tam obnovu připouští.

(2) Při stanovení podílu melioračních a zpevňujících dřevin se vychází z ustanovení zvláštních předpisů⁹⁾ s přihlédnutím k porostnímu typu, aktuálnímu stavu porostní skupiny (etáže) a fázi rozpracovanosti obnovy, přitom se přihlédne k zastoupení melioračních a zpevňujících dřevin v již obnovených částech porostu. Důvodem ke snižování podílu melioračních a zpevňujících dřevin při obnově porostu nejsou škody působené zvěří.

(3) Pro holiny vzniklé v důsledku nahodilých těžeb, které svojí šíří nebo velikostí přesahují velikost seče doporučenou rámcovými směrnici pro příslušný hospodářský soubor, je v rámcových směrnici stanoven podíl melioračních a zpevňujících dřevin přiměřeně snížený. Plochy vzniklé z nahodilých těžeb menší než 0,08 ha, pokud neodpovídají systému obnovy podle rámcových směrnic hospodaření, se při stanovení podílu melioračních a zpevňujících dřevin neuvažují.

(4) Pro posouzení navrženého podílu melioračních a zpevňujících dřevin v jednotlivých porostech je součástí podkladů pro schvalování plánu seznam jednotek prostorového rozdělení lesa, ve kterých nebyl dosažen podíl melioračních a zpevňujících dřevin uvedený ve zvláštních předpisech.⁸⁾

§ 11

Schvalování plánu

(1) V případech, hrozí-li střet zájmů oprávněných osob, se koná základní šetření, v jehož rámci mohou právnické a fyzické osoby a orgány státní správy uplatnit své připomínky a požadavky na zpracování plánu.¹⁰⁾ V rámci základního šetření mohou být předběžně navrhovány a odsouhlasovány výjimky podle § 31 odst. 2 a § 33 odst. 4 lesního zákona a rámcové směrnice hospodaření.

(2) Při závěrečném šetření schvalující orgán státní správy lesů prověří v lesních porostech jakým způsobem se zpracovatel plánu ve schvalovaném plánu vyrovnal s oprávněnými

požadavky dotčených orgánů a osob, prověří správnost zjištění stavu lesa a zejména způsob a správnost odvození závazných ustanovení plánu.

(3) K závěrečnému šetření musí být přizván vlastník lesa, zpracovatel plánu a dotčené orgány a právnické a fyzické osoby.

(4) Plány se schvalují s platností k 1. lednu stanoveného roku. V období do schválení plánu se vlastník lesa řídí návrhem plánu, to se však nevztahuje na hospodářská opatření podléhající výjimce podle § 31 odst. 2 a § 33 odst. 4 lesního zákona.

(5) V rozhodnutí o schválení plánu uvede orgán státní správy lesů závazná ustanovení plánu podle § 24 odst. 2 a povolení výjimek podle § 31 odst. 2 a § 33 odst. 4 lesního zákona, dále uvede, jakým způsobem se schválený plán vypořádal s oprávněnými požadavky dotčených orgánů a právnických a fyzických osob.

§ 12

Změny plánu

(1) Změnou plánu je provedení změn závazných a doporučujících ustanovení plánu.

(2) Pro postup projednávání a schvalování změn plánu se použijí ustanovení o schvalování plánu (§ 11).

ODDÍL TŘETÍ

LESNÍ HOSPODÁŘSKÉ OSNOVY

§ 13

Zadávání osnov

(1) Zpracování osnov zadává místně příslušný orgán státní správy lesů (dále jen "zadavatel") pro ucelená území (dále jen "zařizovací obvody") tak, aby osnova zahrnovala v tomto území všechny lesy, pro které se osnova zpracovává (§ 25 odst. 1 lesního zákona).

(2) Zařizovací obvod zahrnuje zpravidla několik katastrálních území. Hranice zařizovacího obvodu respektuje hranice katastrálních území. V odůvodněných případech se lze od této hranice odchýlit, avšak ke stanovení takové hranice se využijí v terénu dobře identifikovatelné linie a respektují se hranice pozemků.

(3) Záměr zadat zpracování osnovy, včetně vymezení zařizovacího obvodu, vyhlásí zadavatel v dostatečném předstihu, nejméně však 18 měsíců před počátkem její platnosti. Současně stanoví termín pro uplatnění záměrů a požadavků vlastníků lesa.

(4) Nejpozději 12 měsíců před počátkem platnosti osnovy musí být zpracování osnovy zadáno zpracovateli osnovy. Součástí zadání je i předání podkladových materiálů zpracovateli osnovy.

(5) Podkladové materiály pro zpracování osnovy jsou:

- a) katastrální mapa,
- b) výpis z katastru nemovitostí,
- c) identifikace pozemků určených k plnění funkcí lesa,
- d) obrysová nebo porostní mapa,
- e) typologická mapa,
- f) hospodářská kniha,
- g) oblastní plán rozvoje lesů.

§ 14

Zpracování osnov

(1) Lesy na území zařizovacího obvodu se dělí na oddělení, dílce, porosty, případně se vyliší porostní skupiny a etáže. Pro návrh jednotek prostorového rozdělení lesa se přiměřeně využívají ustanovení § 6 odst. 1 až 11 této vyhlášky.

(2) V terénu identifikovatelné hranice lesních pozemků jednotlivých vlastníků lesů tvoří nejméně hranici porostu.

(3) Nejsou-li hranice majetku jednotlivých vlastníků lesů v terénu identifikovatelné, lze takové majetky sdružit v rámci tzv. souhrnného porostu. Vlastnické hranice se přenesou do lesnické mapy podle katastrální mapy jako hranice porostů. Popis stavu lesa a návrh hospodářských opatření pro tyto porosty bude odvozen jako plošný podíl majetkových částí souhrnného porostu.

(4) Při vyhotovování osnov zpracovatel přihlíží ke včas uplatněným hospodářským záměrům a požadavkům vlastníků lesa a dalších subjektů, pokud se jejich zpracování osnov a navržené hospodaření v lese dotýká.

(5) Nezbytnou podmínkou zpracování osnov je provedené terénní šetření. Jeho součástí je i typologické domapování nově zalesněných ploch.

(6) Platnost osnov a jejich změn je vždy k 1. lednu kalendářního roku.

(7) Zpracovatel osnov předá zadavateli osnovu nejpozději do 30. června prvního roku její platnosti.

§ 15

Náležitosti osnov

(1) Osnova obsahuje:

a) všeobecnou část,

- b) podrobné údaje pro porosty, porostní skupiny či etáže a dřeviny,
- c) plochovou tabulku,
- d) lesnickou mapu,
- e) vlastnické separáty.

(2) Všeobecná část zahrnuje:

- a) vymezení území, pro které je osnova zpracována, včetně schematického grafického zobrazení a označení navazujících plánů a osnov,
- b) údaj o zpracovateli osnovy a údaj o časové platnosti osnovy,
- c) výčet veřejných zájmů v oblasti zpracování osnovy ve vazbě na hospodaření (využijí se zejména údaje z oblastního plánu rozvoje lesů),
- d) rámcové směrnice hospodaření pro hospodářské soubory na daném území,
- e) tabulku souhrnných údajů za osnovu ve struktuře dat uvedených v příloze č. 1 této vyhlášky.

(3) Podrobné údaje pro porosty, porostní skupiny či etáže a dřeviny zahrnují identifikaci vlastníka lesa, přírodní lesní oblast, kategorii lesa, pásmo ohrožení lesa imisemi, katastrální území, výměru, případně plochu porostní půdy, lesní typ a hospodářský soubor, věk a zakmenění, genetickou klasifikaci, taxační veličiny, údaje o porostních zásobách dle dřevin a za jednotky zjištění stavu lesa a navrhovaná hospodářská opatření, včetně podílu melioračních a zpevňujících dřevin a údajů o rozsahu naléhavé výchovy v porostech do 40 let věku. V lesích ochranných a v lesích zvláštního určení dále uvádí účelová opatření podle zvláštních předpisů.¹¹⁾ Pro způsob zjišťování a použití technických jednotek platí přiměřeně ustanovení o plánu. Podrobné údaje jsou zpracovány v písemné i digitální formě.

(4) Plochová tabulka sestává z výčtu parcel pozemků určených k plnění funkcí lesa pojatých do osnovy, s uvedením jejich výměry, dále z výčtu porostní půdy s uvedením jednotky prostorového rozdělení lesa od úrovně porostů výše, dále bezlesí a jiné pozemky s jejich označením a uvedením účelu využití. Údaje jsou členěny dle katastrálních území, vlastníků lesů a kategorií lesů.

(5) Lesnická mapa se vyhotovuje v analogové a digitální formě v měřítku 1 : 10 000 či větším (podrobnějším) s mapovými značkami podle přílohy č. 2 této vyhlášky. Obsahuje vždy údaj o měřítku mapy, zákres a označení jednotek prostorového rozdělení lesa až na úroveň jednotek, pro které se zjišťuje stav lesa, číselné označení bezlesí a zákres doporučené těžby obnovní.

§ 16

Způsob odvození závazných ustanovení osnov

(1) Nepřekročitelná celková výše těžeb se stanoví s přihlédnutím k očekávanému podílu nahodilých těžeb, jako suma všech plánovaných těžeb na lesních pozemcích vlastníka.

(2) Minimální podíl melioračních a zpevňujících dřevin je uveden procenticky u všech porostů (porostních skupin, etáží) starších 80 let a u všech mladších, do nichž osnova plánuje nebo v nichž připouští obnovu; nevztahuje se na lesy vlastníků s výměrou lesa do 3 ha.

§ 17

Předávání osnov vlastníkům lesů

(1) Orgán státní správy lesů, který zpracování osnovy zadal, oznámí veřejnou vyhláškou lhůtu a místo, kde vlastník lesa obdrží osnovu týkající se jeho lesa (§ 25 odst. 4 lesního zákona). Oznámení veřejnou vyhláškou se provede tak, že se oznámení vyvěsí po dobu 15 dnů způsobem v místě obvyklým.

(2) Osnovu obdrží odborný lesní hospodář pověřený orgánem státní správy lesů dle § 37 odst. 6 lesního zákona.

§ 18

Změny osnov

(1) Změny osnov lze zpracovat, změní-li se výrazně podmínky, za kterých byla osnova vyhotovena (zejména výrazné změny zdravotního stavu lesa a nastalé kalamity, kategorizace lesů, rozsáhlé změny majetkových poměrů v lesích apod.).

(2) Záměr zadat zpracování změn osnov vyhlásí zadavatel v dostatečném předstihu, přitom uvede důvody pro zpracování změn osnovy a stanoví části osnovy, kterých se budou změny týkat. Současně stanoví termín pro uplatnění záměrů a požadavků vlastníků lesů.

(3) Na změny částí osnov týkající se jednotlivých majetků vyvolané vznikem nahodilých těžeb (§ 33 odst. 2 lesního zákona) se nevztahuje ustanovení odstavce 2. Orgán státní správy lesů jejich zpracování zadá nebo provede změnu závazného ustanovení osnovy na základě žádosti vlastníka lesa a po prověření oprávněnosti jeho požadavku.

ODDÍL ČTVRTÝ

§ 19

Tato vyhláška nabývá účinnosti dnem vyhlášení.

Ministr:

Ing. Lux v. r.

Příl.1

0 |

Závěrečné tabulky souhrnných údajů lesních hospodářských plánů
(LHP) a lesních hospodářských osnov (LHO)

Název (označení) lesního hosp. celku (zařizovacího obvodu):

LESNÍ HOSPODÁŘSKÝ PLÁN

	Těžba obnovní b. 12								
	jehl.								
	Těžba výchovná	13							
	Plocha porostní ha 14								
	Zásoba		15						
			m3						
	Těžba obnovní b. 16								
	list.								
	Těžba výchovná	17							
	Plocha porostní ha 18								
	Plocha těžební	ha 19							
	Zakmenění		20						
	Věkový stupeň		13	14	15	16	17	celkem	
	Zásoba		21						
			m3						
	Těžba obnovní b. 22								
	jehl.								
	Těžba výchovná	23							
	Plocha porostní ha 24								
	Zásoba		25						
			m3						
	Těžba obnovní b. 26								
	list.								
	Těžba výchovná	27							
	Plocha porostní ha 28								
	Plocha těžební	ha 29							
	Zakmenění		30						
	Holína	ha 31							

Poznámka: Vyplnění silně orámovaných částí je povinné.

3a|

Závěrečné tabulky souhrnných údajů LHP a LHO

Porostní plocha podle dřevin a věkových stupňů

	Věkový	1	2	3	4	5	6	7	8	9		
	stupeň											
	Dřevina		ha									
	smrk	1										
	jedle	2										
	borovice	3										
	modřín	4										
	kosodřev.	5										
	douglaska	6										

jedle obr. 7										
sm exoty 8										
ostat. jehl. 9										
dub 10										
dub cer 11										
buk 12										
habr 13										
javor 14										
jasan 15										
jilm 16										
akát 17										
bříza 18										
olše 19										
lípa 20										
top. nešl. 21										
top. šl. 22										
vrby 23										
ostat. list 24										
Celkem 25										
Normální pl. 99										

3b|

Závěrečné tabulky souhrnných údajů LHP a LHO

Porostní plocha podle dřevin a věkových stupňů

	Věkový stupeň	10	11	12	13	14	15	16	17	
Dřevina		ha								
smrk 1										
jedle 2										
borovice 3										
modřín 4										
kosodřev. 5										
douglaska 6										
jedle obr. 7										

sm exoty	8								
ostat. jehl.	9								
dub	10								
dub cer	11								
buk	12								
habr	13								
javor	14								
jasan	15								
jilm	16								
akát	17								
bříza	18								
olše	19								
lípa	20								
top. nešl.	21								
top. šl.	22								
vrby	23								
ostat. list	24								
Celkem	25								
Normální pl.	99								

3c|

Závěrečné tabulky souhrnných údajů LHP a LHO

Základní údaje podle dřevin

Dřevina	bonita	zásoba	
		m3 b.k.	
		1	2
smrk	1		
jedle	2		
borovice	3		
modřín	4		
kosodřev.	5		
douglaska	6		
jedle obr.	7		
sm exoty	8		

ostat. jehl. 9		
dub 10		
dub cer 11		
buk 12		
habr 13		
javor 14		
jasan 15		
jilm 16		
akát 17		
břiza 18		
olše 19		
lípa 20		
top. nešl. 21		
top. šl. 22		
vrby 23		
ostat. list 24		
Celkem 25		
Holina [ha] 99		

Poznámka: Vyplnění silně orámovaných částí je povinné.

4 |

Závěrečné tabulky souhrnných údajů LHP a LHO

Základní údaje dle kategorií lesa a obmýtí

Kategorie lesa	Obmýtí	Porostní plocha ha	Zásoba	
			jehl.	list.
			m3	b. k.
1				
2				
3				
4				
5				
6				
7				

Číselný kód pro
vyplnění sloupce 1
- kategorie lesa:

- 1 - les hospodářský
- 2 - les ochranný
- 3 - les zvláštního určení

8					
9					
10					
11					
12					
13					
14					
15					
16					
17					
18					
19					
20					
21					
22					
23					
24					
25					
26					
27					
28					
29					
30					

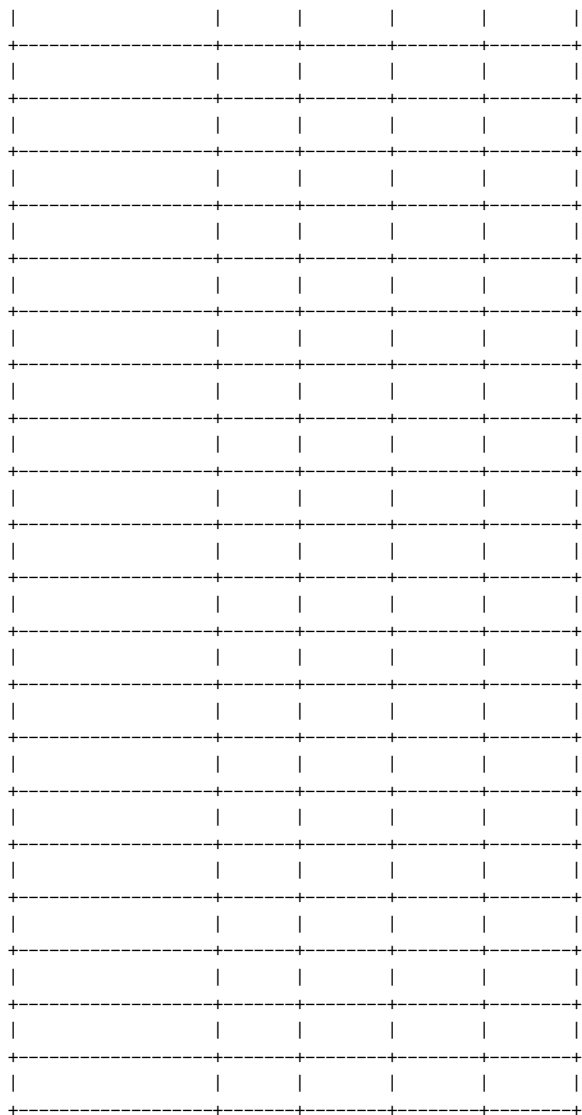
Poznámka: Vyplnění silně orámovaných částí je povinné.

5 |

Závěrečné tabulky souhrnných údajů LHP a LHO

Základní údaje podle hospodářských způsobů, kategorií a tvarů lesa

Kategorie lesa	Tvar lesa	Hospodářský způsob holosečný, násečný a podrostní		
		Porostní plocha	Zásoba	
		jehl.	list.	
		ha	m3 b.k.	
		1	2	3
vysoký	1			

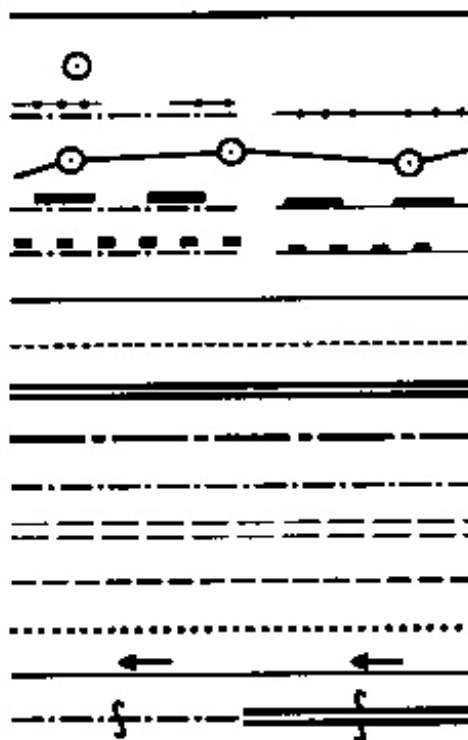


Poznámka: Vyplnění silně orámovaných částí je povinné.

Příl.2

Jednotné mapové značky pro lesnické mapy (velikost odpovídající měřítku 1:5000)

Hranice lesa
Hraniční znak
Hranice katastrálního území
Vlastnická hranice
Hranice oddělení
Hranice dílce
Hranice porostu
Hranice porostní skupiny
Odvozní cesty
Cesty vývozní
Cesty přibližovací
Široké průseky
Rozdělovací a jiné průseky
Pěšiny
Lesní tok (modrá)
Slučky a půslučky



Doporučené barvy pro porostní lesnické mapy

bílá
žlutá
červená
zelená
modrá
hnědá
šedá
fialová
tm. zelená
černá
šedá
černá

Holiny		
I. věková třída	1 - 20let	
II. věková třída	21 - 40 let	
III. věková třída	41 - 60 let	
IV. věková třída	61 - 80 let	
V. věková třída	81 - 100 let	
VI. věková třída	101 - 120 let	
VII. věková třída	121 - 140 let	
VIII. věková třída	141 a více let	
zakmenění 1 - 3		(*)
zakmenění 4 - 6		(*)
zakmenění 7 - 10		(*)
bezlesí		

(*) v barvách věkových tříd

Příl.4

Číselné označení, názvy a zkratky dřevin

Č.	ČESKÝ NÁZEV	VĚDECKÝ NÁZEV	ZKRATKA
01	smrk ztepilý	<i>Picea abies</i> (L.) Karsten	SM
02	smrk pichlavý	<i>Picea pungens</i> Engelm.	SMP
03	smrk černý	<i>Picea mariana</i> (Müller) B.S. et P.	SMC
04	smrk sivý	<i>Picea glauca</i> (Moench) Voss	SMS
05	smrk omorika	<i>Picea omorica</i> (Pančič) Purkyně	SMO
06	smrk Engelmannův	<i>Picea engelmannii</i> Engelm.	SME
09	smrky ostatní		SMX
10	jedle bělokora	<i>Abies alba</i> Mill.	JD
11	jedle obrovská	<i>Abies grandis</i> (Douglas) Lindl.	JDO
12	jedle ojiněná	<i>Abies concolor</i> (Gord.) Hildebr.	JDJ
13	jedle kavkazská	<i>Abies nordmanniana</i> (Steven) Spach.	JDK
14	jedle vznešená	<i>Abies procera</i> Rehder	JDV
16	jedle ostatní		JDX
18	douglaska tisolistá	<i>Pseudotsuga menziesii</i> (Mirbel) Franco	DG
20	borovice lesní	<i>Pinus sylvestris</i> L.	BO
21	borovice černá	<i>Pinus nigra</i> Arnold	BOC
22	borovice Banksova (banksovka)	<i>Pinus banksiana</i> Lamb.	BKS
23	borovice vejmutovka	<i>Pinus strobus</i> L.	VJ
24	borovice limba	<i>Pinus cembra</i> L.	LMB
25	borovice pokroucená	<i>Pinus contorta</i> Loudon	BOP
27	borovice ostatní		BOX
28	borovice kleč, kosodřevina	<i>Pinus mugo</i> Turra	KOS
29	borovice blatka (b. bažinná)	<i>Pinus rotundata</i> Link.	BL
30	modřín opadavý (m. evropský)	<i>Larix decidua</i> Mill.	MD
31	modřiny ostatní		MDX
33	tis červený	<i>Taxus baccata</i> L.	TS
35	jalovec obecný	<i>Juniperus communis</i> L.	JAL
39	ostatní jehličnaté		JX
40	dub letní	<i>Quercus robur</i> L.	DB
41	dub letní slavonský	<i>Quercus robur</i> L.f. <i>slavonica</i> Gayer	DBS
42	dub zimní	<i>Quercus petraea</i> (Mattyschka) Liebl.	DBZ
43	dub červený	<i>Quercus rubra</i> L.	DBC
44	dub pýřitý (šipák)	<i>Quercus pubescens</i> Willd.	DBP
45	dub bahenní	<i>Quercus palustris</i> Muenchh.	DBB
47	duby ostatní		DBX
48	dub cer	<i>Quercus cerris</i> L.	CER
50	buk lesní	<i>Fagus silvatica</i> L.	BK
51	habr obecný	<i>Carpinus betulus</i> L.	HB
52	javor mléč	<i>Acer platanoides</i> L.	JV
53	javor klen	<i>Acer pseudoplatanus</i> L.	KL
54	javor babyka	<i>Acer campestre</i> L.	BB
55	javor jasanolistý	<i>Acer negundo</i> L.	JVJ
56	javory ostatní		JVX
57	jasan ztepilý	<i>Fraxinus excelsior</i> L.	JS
58	jasan americký	<i>Fraxinus americana</i> L.	JSA
59	jasan úzkolistý	<i>Fraxinus angustifolia</i> Vahl	JSU
60	jilm habrolistý	<i>Ulmus minor</i> Mill.	JL
61	jilm horský	<i>Ulmus glabra</i> Hudson	JLH

62 jilm vaz	Ulmus laevis Pallas	JLV	
63 trnovník akát	Robinia pseudacacia L.	AK	
64 bříza bělokorá (b. bradavičnatá)	Betula pendula Roth	BR	
65 bříza pýřitá	Betula pubescens Ehrh.	BRP	
66 jeřáb ptačí	Sorbus aucuparia L.	JR	
67 jeřáb břek, břek	Sorbus torminalis (L.) Crantz	BRK	
68 jeřáb muk, muk	Sorbus aria (L.) Crantz	MK	
70 ořešák královský	Juglans regia L.	OR	
74 třešeň ptačí	Cerasus avium (L.) Moench	TR	
75 střemcha obecná	Padus avium ill.	STR	
76 hrušeň planá	Pyrus pyraeaster (L.) Burgsd.	HR	
77 jabloň lesní	Malus sylvestris Mill.	JB	
79 ostatní listnaté tvrdé		LTX	
80 lípa malolistá (lípa srdčitá)	Tilia cordata Mill.	LP	
81 lípa velkolistá	Tilia platyphyllos Scop.	LPV	
82 lípa stříbrná (lípa plstnatá)	Tilia tomentosa Moench	LPS	
83 olše lepkavá	Alnus glutinosa (L.) Gaertner	OL	
84 olše šedá	Alnus incana (L.) Moench	OLS	
85 křestice zelená, olše zelená	Duschekia alnobetula (Ehr.) Pouzar	OLZ	
86 topol osika, osika obecná	Populus tremula L.	OS	
87 topol bílý (linda)	Populus alba L.	TP	
88 topol černý	Populus nigra L.	TPC	
89 ostatní topoly nešlechtěné		TPX	
90 topoly šlechtěné		TPS	
91 vrba jíva	Salix caprea L.	JIV	
92 vrba bílá, vrba křehká	Salix alba, Salix fragilis L.	VR	
93 jírovec maďal	Aesculus hippocastanum L.	KS	
94 kaštanovník jedlý	Castanea sativa Mill.	KJ	
95 pajasan žláznatý	Ailantus altissima (Miller) Swingle	PJ	
97 ostatní listnaté měkké		IMX	
98 keře		KR	

Názvy dřevin podle Květeny České republiky (ČAV)

Příl.5

Dílčí těžební procento, normální paseka a probírkové intenzity pro odvození závazného ustanovení maximální celkové výše těžeb.

Dílčí těžební procento pro desetiletou platnost LHP pro jednotlivé hospodářské soubory nebo sdružené hospodářské soubory se shodným obmýtim a obnovní dobou se stanoví v jednotlivých věkových stupních na základě následující tabulky:

Počet desetiletí, o něž je věkový stupně vzdálen od obmýtní doby	Obnovní doba (roky)				
	10	20	30	40	50
- 4	-	-	-	-	2
- 3	-	-	4	12	18
- 2	12	25	30	29	25
- 1	86	67	50	40	33
+ 1	100	100	88	67	50
+ 2	100	100	100	100	88
+ 3	100	100	100	100	100

Ukazatel těžby mýtní (TM) pro hospodářský soubor (nebo sdružené HS) dle dílčích těžebních procent se vypočte po jednotlivých věkových stupních ze vztahu č. 1:

$$TMHS = \frac{Zx \cdot tx\% + Z_{x+1} \cdot tx+1\% + Z_{x+n} \cdot tx+n\%}{100}$$

- TMHS - desetiletá těžba mýtní pro hospodářský soubor dle dílčích těžebních procent
- Zx až Z_{x+n} - zásoba dřeva v m³ v jednotlivých věkových stupních příslušného hospodářského souboru zatížených těžebním procentem
- tx% až tx+n% - těžební procento v příslušných věkových stupních daného hospodářského souboru (nebo sdružených HS)

Normální paseka na dobu platnosti LHP se stanoví ze vztahu č. 2:

$$B = \frac{P}{u} \cdot ZM \cdot n, \quad \text{kde}$$

- B - normální paseka
- P - výměra porostní půdy celku
- u - obmýti celku
- n - počet let, pro které se LHP zpracovává (zpravidla 10 let).
- ZM - průměrná zásoba mýtních porostů; zásobou mýtních porostů je zásoba věkového stupně, do kterého spadá průměrné obmýti snížené o polovinu průměrné obnovní doby a věkové stupně starší.

Dílčí těžební procento, normální paseka a probírkové intenzity pro odvození závazného ustanovení maximální celkové výše těžeb

Pro lesy obhospodařované hospodářským způsobem výběrným se stanoví ukazatel celkové výše těžeb (těžba mýtní a předmýtní se nerozlišuje) pomocí celkového běžného přírůstu ze vztahu č. 3:

$$TC = (CBP + \frac{Zs - Zn}{a}) \cdot t, \quad \text{kde}$$

TC - ukazatel těžby celkové na dobu platnosti LHP - zpravidla 10 let

CBP - zjištěný celkový běžný přírůst roční v m³

Zs - registrovaná porostní zásoba skutečná

Zn - vzorová (normální) porostní zásoba odvozená ze vzorové křivky stromových četností

a - vyrovnávací doba - zpravidla kolem 50 let

t - doba platnosti LHP (zpravidla 10 let)

CBP se pak zjistí ze vztahu č. 4:

$$CBP = \frac{Z2 + Tt - Z1 - D}{t}, \quad \text{kde}$$

Z1 - inventarizovaná zásoba předchozí v m³

Z2 - inventarizovaná zásoba současná v m³

Tt - celková těžba za inventarizované období v m³

D - dorost do kmenoviny, který za inventarizované období překročil registrační hranici v m³

t - interval mezi inventarizacemi - počet let.

Dílčí těžební procento, normální paseka a probírkové intenzity pro odvození závazného ustanovení maximální celkové výše těžeb

V případě, že výše předmýtních těžeb není v porostech při vyhotovení LHP navržena, odvodí se pro celý zařizovaný majetek v hospodářských souborech ze zásob jednotlivých dřevin, probírkových intenzit (procent) a průměrného zakmenění ve věkových stupních. Probírkové intenzity jsou:

Výše decenálních výchovných těžeb (se zahrnutím přirozené mortality) vyjádřená v procentech zásoby hroubí s kúrou na počátku decénia.

Dřevina	Zakmenění	Věk (roky)									
		20	30	40	50	60	70	80	90	100	
Smrk	1.0	-	14	12	11	9	8	7	6	6	
(porosty nižších bonit)	0.9	-	7	4	3	3	3	3	2	2	
	0.8	-	2	3	3	2	2	2	2	2	
	0.7	-	1	2	2	2	2	2	2	2	
Smrk	1.0	47	24	17	12	10	8	7	6	6	
(porosty vyšších bonit)	0.9	38	16	7	5	4	4	3	3	3	
	0.8	29	4	4	4	4	3	3	3	2	
	0.7	10	4	4	4	3	2	2	2	2	
Borovice	1.0	19	15	14	12	11	10	9	8	8	
	0.9	14	7	7	6	6	5	4	3	3	
	0.8	6	4	6	6	5	4	3	3	3	
	0.7	4	4	5	5	4	3	3	3	2	

Buk	1.0	-	21	21	18	16	13	11	10	9
	0.9	-	16	13	10	6	4	2	1	1
	0.8	-	10	4	2	2	2	2	1	1
	0.7	-	2	1	2	2	2	1	1	1
Dub	1.0	-	26	17	12	10	8	7	6	6
	0.9	-	17	9	3	3	3	2	2	2
	0.8	-	8	3	4	3	3	2	2	2
	0.7	-	3	3	3	3	2	2	2	2

Rozmezím nižších a vyšších bonit je střed bonitního rozpětí.

- 1) § 3 odst. 1 písm. b) lesního zákona.
 - 2) Příloha č. 2 vyhlášky Ministerstva zemědělství č. 83/1996 Sb., o zpracování oblastních plánů rozvoje lesů a o vymezení hospodářských souborů.
 - 3) Příloha č. 3 vyhlášky Ministerstva zemědělství č. 83/1996 Sb.
 - 4) § 3 odst. 6 vyhlášky Ministerstva zemědělství č. 83/1996 Sb.
 - 5) Nařízení vlády č. 116/1995 Sb., kterým se stanoví geodetické referenční systémy, státní mapová díla závazná na celém území státu a zásady jejich používání.
 - 6) Zákon č. 169/1949 Sb., o vojenských újezdech.
 - 7) Příloha č. 3 je uveřejněna jako samostatná příloha Sbírky zákonů (bude vydána jako zvláštní publikace Ministerstva zemědělství).
 - 8) Zákon č. 114/1992 Sb., o ochraně přírody a krajiny, ve znění pozdějších předpisů.
 - 9) Příloha č. 2 vyhlášky Ministerstva zemědělství č. 83/1996 Sb.
- Příloha č. 8 vyhlášky Ministerstva zemědělství č. 82/1996 Sb., o genetické klasifikaci, obnově lesa, zalesňování a o evidenci při nakládání se semeny a sazenicemi lesních dřevin.
- 10) § 26 odst. 3 lesního zákona.
 - 11) Vyhláška Ministerstva zemědělství č. 80/1996 Sb., o pravidlech poskytování podpory na výsadbu minimálního podílu melioračních a zpevňujících dřevin a o poskytování náhrad zvýšených nákladů.