

Středočeský kraj

Krajský úřad Středočeského kraje odbor
životního prostředí a zemědělství
prevence závažných havárií



Zpracoval: Odbor životního prostředí
a zemědělství

Počet výtisků: 400 ks

Vychází v edici:

Informace určené veřejnosti
v zóně havarijního plánování

Praha 2019

Distribuce: Krajský úřad
Středočeského kraje

Grafická úprava a tisk:
Profi-tisk group s. r. o.
783 01 Olomouc

Svazek /2019

Fotografie: ČEPRO, a.s.

Neprodejné



ČEPRO a.s., Sklad PHL Mstětice

**INFORMACE určené veřejnosti v zóně
havarijního plánování**

2019

Krajský úřad Středočeského kraje v souladu se zákonem o právu na informace o životním prostředí a zákonem č. 224/2015 Sb., o prevenci závažných havárií způsobených vybranými nebezpečnými chemickými látkami nebo chemickými směsmi informuje veřejnost v zóně havarijního plánování provozovatele ČEPRO a.s., sklad Mstětice o možnosti vzniku závažné havárie způsobené těmito látkami, o preventivních bezpečnostních opatřeních a žádoucím chování obyvatel v zóně havarijního plánování.

DŮLEŽITÉ ADRESY A TELEFONNÍ ČÍSLA

Krajský úřad Středočeského kraje tel.: 257 280 563, 257 280 111
Zborovská 11, 150 21 Praha 5 e-mail: podatelna@kr-s.cz

Krajské ředitelství HZS Středočeského kraje tel.: 950 870 444
Jana Palacha 1970, 272 01 Kladno e-mail: kopis@sck.izscr.cz

Hasičský záchranný sbor Středočeského kraje
se sídlem v Kladně tel: 326 375 228, 724 187 048

ČEPRO, a. s. sklad Mstětice tel.: 326 901 707
Mstětice, 250 91 Zeleneč e-mail: ceproas@ceproas.cz

Vedoucí provozní bezpečnosti tel.: 495 737 122

České dráhy, a.s. tel: 972 255 954, 607 040 021
Železniční stanice Mstětice

Obecní úřad Zeleneč tel./fax: 280 925 192
Kasalova 467, 250 91 Zeleneč e-mail: obec.zelenec@volny.cz

Tísňová čísla je možno volat z kterékoliv telefonní stanice bezplatně (bez karty nebo mince i z automatu)

Linka tísňového volání	112
Tísňová linka HZS	150
Tísňová linka ZDRAVOTNICKÁ ZÁCHRANNÁ SLUŽBA	155
Tísňová linka POLICIE ČR	158

OBSAH

Důležité adresy a telefonní čísla	obálka
1. Identifikace objektu nebo zařízení	str. 1
2. Informace označující zdroje závažné havárie a její možné následky na životy a zdraví osob a zvířat a na životní prostředí a majetek	str. 1
3. Stručný popis výrobní činnosti ČEPRO a.s. Mstětice	str. 2
4. Zóna havarijního plánování	str. 3
Mapa zóny havarijního plánování	str. 4–5
5. Způsob varování obyvatelstva při vzniku závažné havárie a poskytování informací	str. 6
6. Žádoucí chování občanů v zóně havarijního plánování v případě vzniku závažné havárie	str. 7
7. Informace o zařazení objektu a o kontrolách v OPTIMA GAZ s.r.o	str. 9
Mapa zóny HP	str. 10
8. Informace o opatřeních provozovatele k minimalizaci následků závažné havárie	str. 11
9. Vnější havarijní plán	str. 11
10. Přehled hlavních platných právních dokumentů v oblasti závažných havárií	str. 12

1. Identifikace objektu:

Obchodní název	ČEPRO, a. s.
Sídlo a adresa provozovatele	ČEPRO, a. s. Dělnická 213/12, 170 04 Praha 7
Identifikační číslo	60193531
Registrované místo podnikání:	ČEPRO, a. s. s úplnou adresou: Dělnická 213/12, 170 04 Praha 7, sklad Mstětice, 250 91 Zeleneč
Statutární zástupce:	předseda představenstva a generální ředitel
Rok založení	1. ledna 1994

Hlavní provozované činnosti (z výpisu z obchodního rejstříku): Nákup, prodej a skladování paliv a maziv, provozování čerpacích stanic, výroba a zpracování paliv a maziv, provozování skladu.

2. Informace označující zdroje rizik závažné havárie a potenciální následky

Krajský úřad v souladu s ustanovením § 35 odst. 2 zákona č. 224/2015 Sb., o prevenci závažných havárií (dále jen zákon) a podle zákona č. 83/2015 Sb., o právu na informace o životním prostředí **informuje veřejnost v zóně havarijního plánování (dále jen zóna HP)** v okolí provozovatele rizikových činností o možnosti rizika závažné havárie, o preventivních bezpečnostních opatřeních a o žádoucím chování občanů v případě vzniku závažné havárie. Informace se týká občanů nacházejících se v zóně havarijního plánování a fyzických nebo právnických osob, které mají sídlo, nebo jejichž podnikání je

zaměřeno do zóny havarijního plánování.

Informace se týká občanů, nacházejících se v zóně havarijního plánování a fyzických nebo právnických osob, které zde mají sídlo nebo jejichž podnikání je zaměřeno do zóny havarijního plánování.

Nakládání s nebezpečnými chemickými látkami v objektu provozovatele ČEPRO a.s. sklad Mstětice je potenciálním zdrojem nebezpečí vzniku závažné havárie, při které může dojít k ohrožení života a zdraví osob, životního prostředí a majetku následkem:

- **Požáru**
- **Výbuchu**
- **Úniku látky do ovzduší, vod a půdy**

Z výsledků analýzy rizik vyplynulo, že **nejvýznamnějšími zdroji rizika** s možnými následky na život a zdraví obyvatelstva při vzniku závažné havárie v objektu provozovatele ČEPRO a.s. při požáru, případně explozi pohonných hmot jsou nadzemní skladovací nádrže, stáčecí/plnící místa ŽC, manipulace s ŽC a poruchy potrubních rozvodů. Při vzniku požáru by hranice objektu provozovatele přesáhl tepelný tok (žár). V případě exploze se předpokládá mírné poškození nejbližších budov za hranicemi objektu provozovatele ČEPRO a.s.

Analýza rizik prokázala, že pravděpodobnost havárie s možnými následky mimo území objektu je nízká a žádné z vyhodnocených rizik nespadá ve smyslu zákona do kategorie „nepřijatelné.“

Zónu havarijního plánování, tj. určení území, v němž by mohlo dojít k ohrožení obyvatelstva, životního prostředí a majetku v důsledku úniku nebezpečných chemických látek, stanovil dle zákona č. 224/2015 Sb., o prevenci závažných havárií a vyhlášky MV č. 226/2015 Sb., o zásadách pro vymezení zóny havarijního plánování v objektu provozovatele ČEPRO a.s. sklad Mstětice Krajský úřad Středočeského kraje takto:

– **vnitřní hranici zóny havarijního plánování** tvoří hranice areálu skladu ČEPRO a.s.

Sklad Mstětice znázorněná plnou modrou čarou

– **vnější hranici zóny havarijního plánování** tvoří křivka odvozená jako hranice půdorysných ploch identifikovaných zdrojů rizik znázorněnou plnou červenou čarou.

Obě hranice jsou zakresleny v mapě na stranách 4–5 a zahrnuje část území **obce Mstětice**.

3. Popis výrobní činnosti provozovatele a seznam hlavních nebezpečných látek

Příjem, stáčení, přečerpávání, skladování a expedice pohonných látek (PHL). Objekt je provozován jako prodejní sklad pohonných hmot. PHL jsou do objektu dopravovány produktovodem nebo železničními cisternami (ŽC). Z objektu jsou PHL expedovány automobilovými cisternami (AC) a ŽC. Vlastní doprava PHL mezi jednotlivými technologickými provozy je prováděna prostřednictvím čerpacích stanic a přes navazující potrubní větve. Maloobchodní prodej PHL je prováděn na veřejné čerpací stanici PHL mimo areál skladu.

Nebezpečné látky v objektu

Benzín automobilový (BA), motorová nafta (NM), letecký petrolej (PL) a bioetanol (BE).

Tyto jsou umístěny v potrubí, v zásobnících, automobilních a železničních cisternách.

Při porušení celistvosti stáčecího zařízení, AC, ŽC, potrubí nebo zásobníku může dojít k úniku PHL a následně k požáru nebo výbuchu vytvořeného mraku směsi PHL (především BA) a vzduchu v prostoru nad objektem ČEPRO, a.s. V závislosti na množství a rychlosti úniku PHL a meteorologických podmínkách v okolí ČEPRO, a.s. je reálná možnost zasažení okolí následky požáru nebo exploze.



Na odstraňování následků havárie se podílejí:

- HZSP ČEPRO, a.s.,
- HZS střeďočeského kraje,
- Dle povahy havárie mohou být povolány síly a prostředky externího havarijní služby Firmy DEKONTA, a.s.

Dopady havárie na životní prostředí mohou mít havárie typu:

- Úniku ropné látky z potrubí,
- Úniku ropné látky na příjezdové komunikaci nebo na železniční vlečce,
- Požáru ropné látky v havarijní jímce.

Následky působení PHL na život a zdraví osob a zvířat, životní prostředí a majetek.

Při normálních podmínkách skladování a manipulaci je malá pravděpodobnost poškození zdraví.

4. Zóna havarijního plánování

tj. určení území, v němž by mohlo dojít k ohrožení obyvatelstva, hospodářských zvířat, majetku a životního prostředí v důsledku havarijního působení nebezpečných chemických látek, stanovil Krajský úřad Střeďočeského kraje podle zákona č. 224/2015 Sb. o prevenci závažných havárií, způsobených vybranými nebezpečnými chemickými látkami nebo chemickými směsmi, vyhlášky č. 226/2015 Sb., kterou se stanoví zásady pro vymezení zóny havarijního plánování a postupu při jejím vymezení a podle analýzy rizik bezpečnostní dokumentace objektu Čepro sklad Mstětice takto:

- **vnitřní hranici zóny havarijního plánování** tvoří hranice objektu Čepro Mstětice.

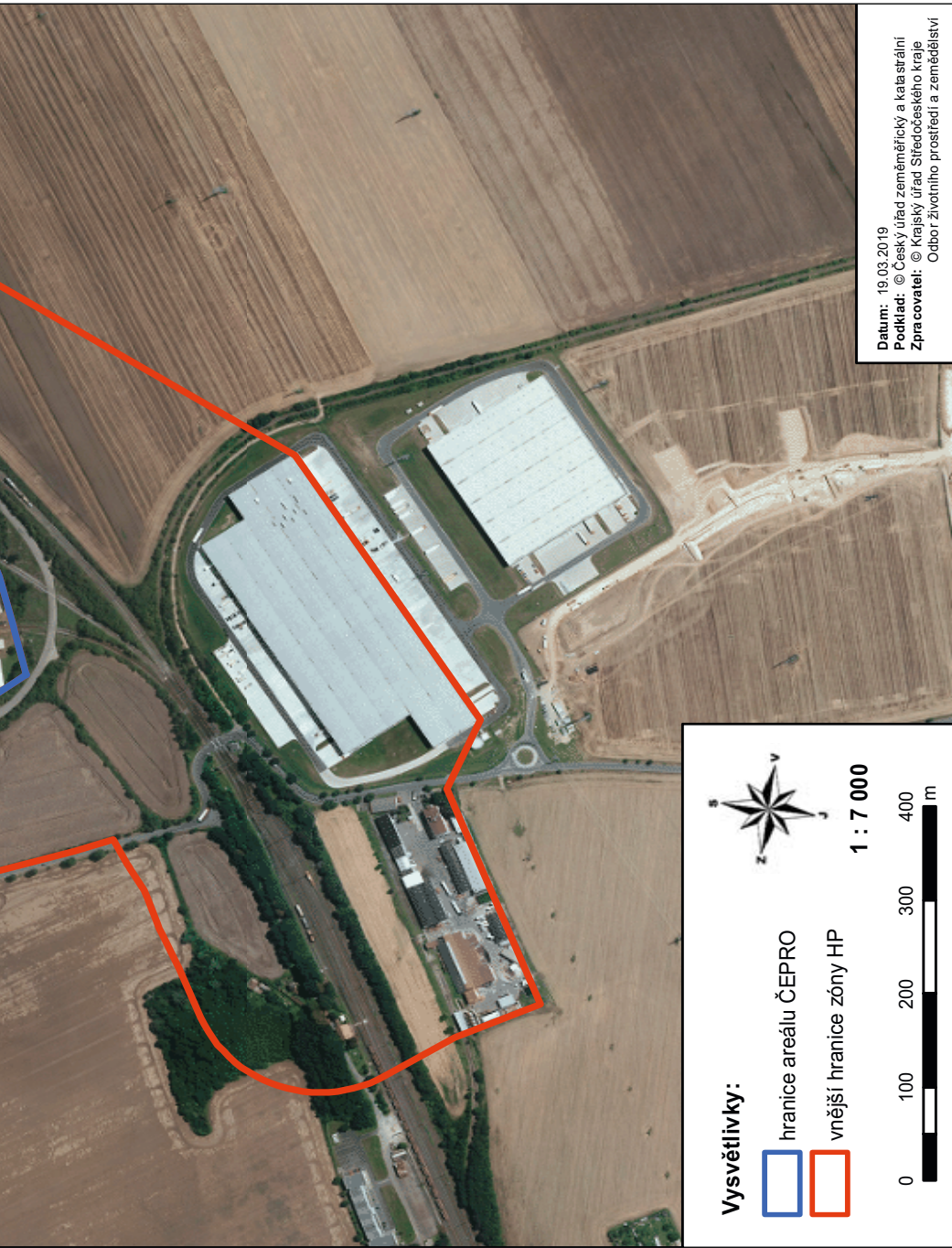
Tato hranice je zakreslena v plánu **modrou čarou**.

- **vnější hranici zóny havarijního plánování** tvoří křivka odvozená jako hranice půdorysných ploch zdrojů rizik. Tato hranice je znázorněná v mapě **červenou čarou**. Obě hranice jsou zakresleny na dvoustraně 4 a 5.

Zóna havarijního plánování zasahuje katastrální území obce Zeleň, část Mstětice.

**Zóna havarijního plánování (HP)
ČEPRO, a.s. - sklad pohonných hmot Mstěnice**





Vysvětlivky:



- hranice areálu ČEPRO
- vnější hranice zóny HP



1 : 7 000



Datum: 19.03.2019
Podklad: © Český úřad zeměměřický a katastrální
Zpracovatel: © Krajský úřad Středočeského kraje
Oddor životního prostředí a zemědělství

5. Způsob varování obyvatelstva při vzniku závažné havárie a poskytování informací

O vzniku závažné havárie v objektu ČEPRO a.s. sklad Mstětice nebo při přepravě a následném úniku nebezpečných látek, které mohou ohrozit zdraví a životy obyvatel, životního prostředí a majetek budou občané vyrozuměni prostřednictvím sirén a následně tísňovými informacemi hlášením místního rozhlasu, v rozhlase a televizi. Na území ČR byl zaveden jeden varovný signál „**všeobecná výstraha**“ pro varování obyvatelstva při hrozbě nebo vzniku mimořádné události. **Signál je vyhlášován kolísavým tónem sirény po dobu 140 vteřin.** Signál může být vyhlášován třikrát za sebou v cca tříminutových intervalech. Po zaznění sirény následuje informace prostřednictvím akustických sirén, městského nebo obecního rozhlasu nebo megafonem.

Sirény jsou funkčně zkoušeny celostátně každou první středu v měsíci vždy od 12.00 hod.

O havárii v objektu informuje ČEPRO a.s. telefonicky starostu obce Zeleneč. Operátor dále postupuje podle plánu vyrozumění, dle kterého, podle typu a rozsahu mimořádné události, informuje dotčené orgány.

Další možné způsoby:

- zvuková signalizace: sirény,
- telefon,
- ústní komunikace,
- radiostanice.

Využití všech dostupných způsobů spojení:

Rádiové spojení je zajištěno:

- jednotlivými vozidlovými radiostanicemi,
- přenosnými kapesními radiostanicemi jednotky PO.

➤ Telefonní spojení:

- pevná telefonní linka: „červený telefon“ na ohlašovně požáru má tel. číslo 5709 a je určen pouze pro ohlášení požáru, výbuchu a úrazu,
- mobilní telefony: pouze u vedoucího skladu, operátora skladu a bezpečnostního technika.

➤ Náhradní spojení:

- ústní komunikace: spojka,
- počítačová síť (e-mail): jednotlivé sklady ČEPRO jsou mezi sebou propojeny.

Varování, vyrozumění a informování občanů zajišťuje HZS, obecní úřad Zeleneč a hromadné sdělovací prostředky.

V případě selhání varování rozhlasem nebo sirénou mohou být občané varováni rádiovým zařízením vozidel Policie ČR.

6. Žádoucí chování občanů v případě vzniku závažné havárie

Doporučený způsob chování:

Pokud zazní siréna, tak lze předpokládat, že došlo k závažné mimořádné události s následkem ohrožení zdraví a života občanů, životního prostředí a majetku.

Po zaznění sirén budou následovat informace o příčině mimořádné události a doporučeném chování občanů.

Obecně platí:

- zachovat klid, jednat s rozmyslem, nepodléhat panice,
- uposlechnout pokynů pracovníků záchranných složek, orgánů samosprávy a státní správy,
- při zjištění mimořádné události volat na některé z tísňových čísel **150, 155, 158, 112 tísňová čísla je možno volat z kterékoliv telefonní stanice bezplatně (bez karty nebo mince i z automatu) a z vrátnice ČEPRA,**
- varovat ostatní ohrožené osoby,
- chránit sebe podle jednotlivých typů havárie a podle možností a schopností pomáhat chránit i další osoby, především děti, nemocné a staré občany
- opustit okamžitě ohrožený prostor,
- před odchodem z objektu uhasit otevřený oheň, vypnout elektrické spotřebiče a uzavřít přívod vody a plynu.

Podle jednotlivých typů havárie: POŽÁR

- urychleně opustit ohnisko požáru a nezdržovat se v ohroženém prostoru,
- pokud je to možné, tak se zdržovat v prostorách na odvrácené straně od zdroje úniku nebo
 - vstoupit do nejbližšího domu, který vytváří důležitou ochranu před zplodinami hoření,
 - zavřít dveře, okna a ventilační otvory se snažit utěsnit,
- zachovat klid a neopouštět ochranné prostory do doby vydání pokynu k jejich opuštění záchrannými složkami nebo orgány samosprávy,
- sledovat dle možnosti rozhlas nebo televizi.

VÝBUCH

- nezdržovat se v bezprostřední blízkosti místa havárie a vzdálit se do bezpečné vzdálenosti,
- ukrýt se v budovách a uzavřít okna, dveře, ventilační otvory a vyčkat dalších pokynů záchranných složek nebo orgánů samosprávy.

Pokud nejste bezprostředně ohrožení na životě:

- prověřit, zda se v ohroženém prostoru nenacházejí osoby nebo zvířata, pokud ano, tak zabezpečit jejich vyvedení,
- zastavit přívod plynu a vypnout elektrický proud,

- vzít sebou nejnnutnější osobní věci (doklady, peníze, léky a podobně) a požárem ohrožený prostor opustit,
- vynést předměty, které působením požáru mohou zvýšit jeho aktivitu nebo vyvolat výbuch a zvýšit škodlivost vznikajících plynů,
- z blízkosti požáru zajistit odstranění překážek omezující zásah hasičských sborů a dalších záchranných jednotek.

K osobní ochraně proti tepelnému toku lze použít navlhčený oblek, celý povrch těla musí být zakryt, žádné místo nesmí zůstat nepokryté. Tento postup lze použít pouze omezeně podle intenzity tepelného toku.

K osobní ochraně dýchacích cest před zplodinami hoření lze použít překrytí úst a nosu složeným kusem látky, mírně navlhčeným ve vodě a pokud možno opustit ohrožený prostor.

Fyzická osoba je povinna

- strpět omezení vyplývající z opatření stanovených při mimořádné události a omezení nařízená velitelem zásahu při provádění záchranných a likvidačních prací,
- poskytnout na výzvu velitele zásahu nebo starosty obce Zeleneč osobní nebo věcnou pomoc,
- strpět, pokud je to nutné k provádění záchranných a likvidačních

prací a pokud je vlastníkem, uživatelem nebo správcem nemovitosti, vstup osob provádějících záchranné nebo likvidační práce na pozemky nebo do objektů, použití nezbytné techniky, provedení terénních úprav, budování ochranných staveb, vyklizení pozemku a odstranění staveb, jejich částí, zařízení a porostů,

- poskytnout veliteli zásahu informace o skutečnostech, které by mohly ohrozit životy nebo zdraví osob provádějících zásah nebo ostatního obyvatelstva.

Právníká osoba nebo podnikající osoba, u které došlo k havárii, je povinna

- ohlásit neprodleně havárii příslušnému operačnímu a informačnímu středisku integrovaného záchranného systému, dále krajskému úřadu a ohroženým obcím; tím není dotčena oznamovací povinnost stanovená podle zvláštních právních předpisů,
- podílet se na varování osob ohrožených havárií v rozsahu stanoveném zvláštním právním předpisem,
- poskytnout veliteli zásahu informace o skutečnostech, které by mohly ohrozit životy nebo zdraví osob provádějících zásah nebo ostatního obyvatelstva,
- spolupracovat při odstraňování havárie se složkami integrovaného

- záchranného systému, správními úřady a orgány krajů a obcí a podle jejich pokynů provádět neprodleně záchranné, likvidační práce a asanaci,
- zabezpečit zneškodnění odpadů, které vznikly v důsledku havárie i v důsledku její likvidace.

Co dělat, když bude nařízena evakuace?

- **Dodržovat pokyny orgánů organizujících evakuaci – velitele zásahu, správních úřadů, obcí, zaměstnavatele a stanovené zásady pro opuštění bytu nebo pracoviště:**
- Před jeho opuštěním je třeba uhasit otevřený oheň v topidlech, vypnout elektrické spotřebiče, uzavřít přívod elektrického proudu, vody a plynu, vzít si evakuační zavazadlo
- **Do evakuačního zavazadla** vzít osobní věci nebo potraviny podle doporučení složek IZS,
- Při použití vlastních vozidel dodržovat pokyny orgánů zabezpečujících evakuaci.

7. Informace o zařazení objektu a o kontrolní činnosti

Podle zákona č. 224/2015 Sb., o prevenci závažných havárií je objekt ČEPRO a.s. sklad PHL Mstětice zařazen do skupiny B, z toho provozovateli vyplývá povinnost zpracovat následující dokumenty:

- bezpečnostní zprávu,
- vnitřní havarijní plán,
- podklady pro stanovení zóny havarijního plánování a pro vypracování vnějšího havarijního plánu.

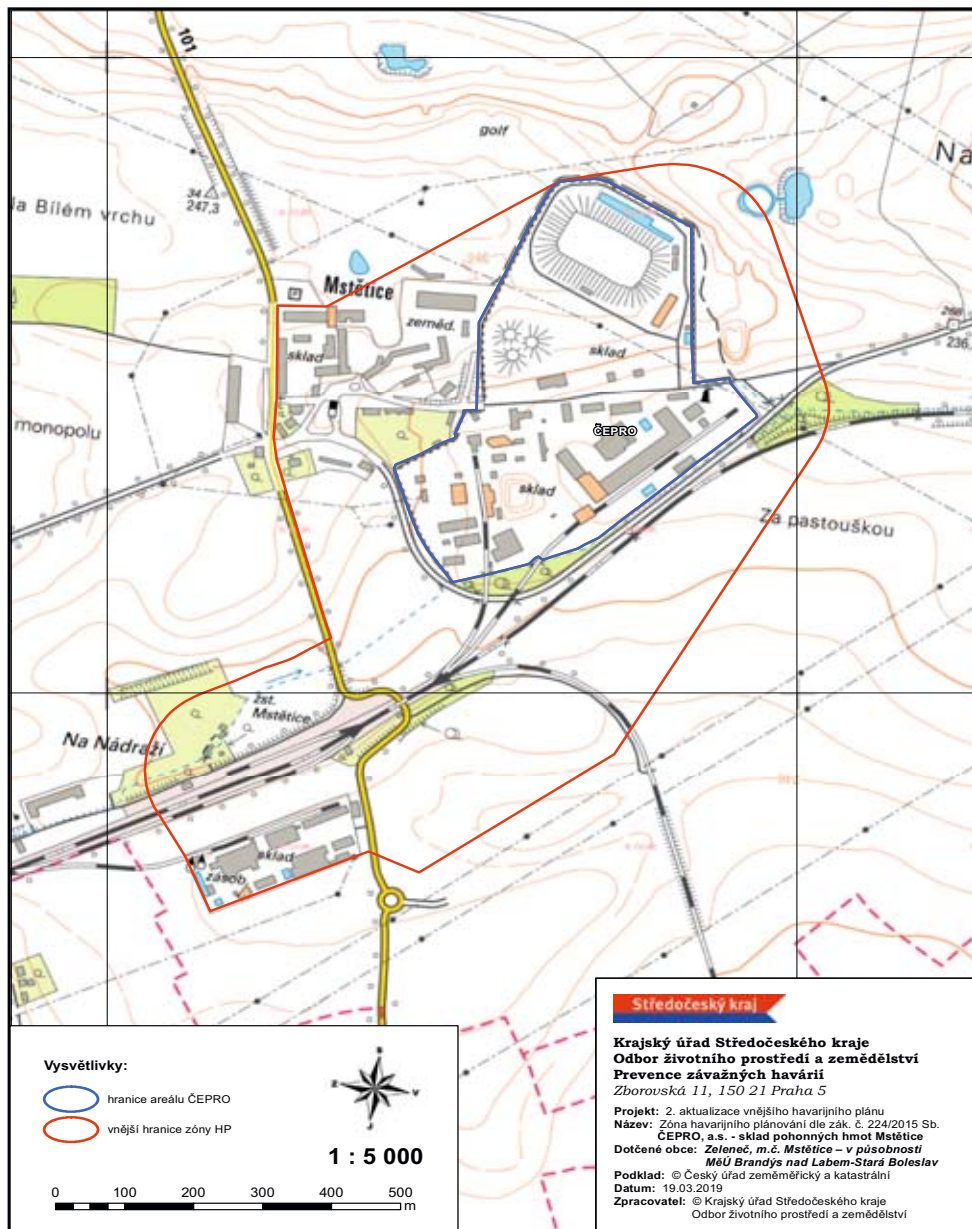
Krajský úřad Středočeského kraje svým rozhodnutím schválil Bezpečnostní zprávu ČEPRO a.s. Mstětice. Vnitřní havarijní plán a podklady pro stanovení zóny havarijního plánování a pro vypracování vnějšího havarijního plánu byly zpracovány a předány krajskému úřadu a HZS.

V objektu ČEPRO a.s. Mstětice v souladu se zákonem probíhají jednou ročně kontroly České inspekce životního prostředí společně se zástupci Inspektorátu bezpečnosti práce, Hašičského záchranného sboru, Krajské hygienické stanice Středočeského kraje a Krajského úřadu Středočeského kraje.

Předmětem kontrol mimo jiné jsou:

- opatření přijatá k prevenci závažné havárie,
- vhodnost a dostatečnost prostředků minimalizujících možné následky havárie,
- dodržování preventivních bezpečnostních opatření uvedených v bezpečnostní zprávě a vnitřním havarijním plánu.

Zóna havarijního plánování v areálu ČEPRO, a.s. - sklad pohonných hmot Mstětice



Tato informace pro veřejnost je zveřejněna na webové stránce
<https://www.kr-stredocesky.cz> (OŽP – OVH – Prevence závažných havárií)

8. Informace o opatřeních provozovatele k minimalizaci následků závažné havárie

Snižování následků a zvládnání možné závažné havárie je zajištěno včasným zásahem vlastní jednotky HZS a dále především dostatečnou zásobou ekonomických, materiálních a lidských zdrojů.

Materiální zdroje:

HZSP je vybavena následující technikou:

- vozidlo CAS 32 T 815,
- vozidlo PHA 32 T 815,
- TA M2N Mercedes Atego,
- CAS 12 ADR MAN,
- plovoucí čerpadlo, norné stěny, čerpadlo PS 12, elektrocentrály,
- traktor New Holland s čelním nakladačem,
- zásahové a havarijní materiály.

Lidské zdroje

HZS ČEPRO a.s. Mstětice má celkem 16 zaměstnanců proškolených z pomoci při likvidaci mimořádných událostí

Vnější zdroje – HZS Středočeského kraje, PS Stará Boleslav, Jednotky SDH

Ekonomické zdroje – tvoří finanční zdroje, které jsou vyčleněny pro případ havárie

9. Vnější havarijní plán

Vnější havarijní plán stanovuje postup základních a ostatních složek integrovaného záchranného systému v součinnosti s orgány státní správy a samosprávy ve Středočeském kraji při realizaci záchranných a likvidačních prací a opatření na ochranu obyvatelstva v zóně havarijního plánování po vzniku závažné havárie v objektu provozovatele rizikové činnosti ČEPRO a. s. sklad Mstětice. Vnější havarijní plán zpracovává Hasičský záchranný sbor Středočeského kraje, za spoluúčasti zainteresovaných správních úřadů a samosprávy. Plán je projednán s veřejností a po schválení je k dispozici u Krajského úřadu Středočeského kraje, dotčených správních úřadů a dotčených obcí.

Po zpracování je Vnější havarijní plán součástí Krizového plánu Středočeského kraje.

Upozornění

Doporučujeme všem občanům v zóně havarijního plánování, aby si uschovali tuto informaci a v případě havárie se chovali podle uvedených návodů. Správným chováním při mimořádné situaci můžete přispět ke snížení možných následků a přispět ke zvýšení ochrany a bezpečnosti nejen vlastní, ale i dalších spoluobčanů.

10. Přehled hlavních platných právních dokumentů v oblasti prevence závažných havárií

1. **Zákon č. 224/2015 Sb.**, o prevenci závažných havárií způsobených vybranými nebezpečnými chemickými látkami a chemickými směsmi.
2. **Vyhláška MŽP č. 226/2015 Sb.**, o zásadách pro vymezení zóny havarijního plánování.
3. **Vyhláška MŽP č. 227/2015 Sb.**, o náležitostech bezpečnostní dokumentace.
4. **Vyhláška MŽP č. 228/2015 Sb.**, o rozsahu zpracování informace veřejnosti, hlášení o vzniku závaž-

né havárii a konečné zprávy o vzniku a dopadech závažné havárie.

5. **Vyhláška MŽP č. 229/2015 Sb.**, o způsobu zpracování ročního plánu kontrol.
6. **Vyhláška MPO č. 225/2015 Sb.**, o stanovení rozsahu bezpečnostních opatření fyzické ochrany objektu zařazeného do skupiny A nebo skupiny B.
7. **Zákon č. 255/2012 Sb.**, o kontrole (kontrolní řád).
8. **Zákon č. 239/2000 Sb.**, o integrovaném záchranném systému a o změně některých zákonů.
9. **Zákon č. 83/2015 Sb.**, o právu na informace o životním prostředí.

