

# Středočeský kraj

Krajský úřad Středočeského kraje odbor  
životního prostředí a zemědělství



## INFORMACE URČENÉ VEŘEJNOSTI V ZÓNĚ HAVARIJNÍHO PLÁNOVÁNÍ

### OBJEKTU SKLADU VÝBUŠNIN PSÁRY

provozovatele AUSTIN Powder Service CZ s.r.o.

2019

Krajský úřad Středočeského kraje v souladu se zákonem o právu na informace o životním prostředí a zákonem č. 224/2015 Sb., o prevenci závažných havárií způsobených vybranými nebezpečnými chemickými látkami nebo chemickými směsmi informuje veřejnost v zóně havarijního plánování pro objekt skladu výbušnin Psáry provozovatele Austin Powder Service CZ s.r.o., Jasenice 712, 755 01 Vsetín o možnosti vzniku závažné havárie způsobené těmito látkami, o preventivních bezpečnostních opatřeních a žádoucím chování obyvatel v zóně havarijního plánování.

## **DŮLEŽITÉ ADRESY A TELEFONNÍ ČÍSLA**

<b>Krajský úřad Středočeského kraje</b> <b>Zborovská 11, 150 21 Praha 5</b>	<b>tel.: 257 280 563, 257 280 111</b> <b>e-mail: podatelna@kr-s.cz</b>
<b>Krajské ředitelství HZS Středočeského kraje</b> <b>Jana Palacha 1970, 272 01 Kladno</b>	<b>tel.: 950 870 444</b> <b>e-mail: kopis@sck.izscr.cz</b>
<b>Austin Powder Service CZ s.r.o.</b> <b>Objekt skladů Psáry</b>	<b>tel.: 241 001 235</b> <b>e-mail: jan.malimanek@austin.cz</b>
<b>Městský úřad Jílové u Prahy, Masarykovo nám. 194,</b> <b>254 01 Jílové u Prahy</b>	<b>tel.: 241 091 201</b> <b>e-mail: epodatelna@jilove.cz</b>
<b>Obecní úřad Psáry</b> <b>Pražská 137, Psáry</b>	<b>tel.: 241 940 454</b> <b>email: info@psary.cz</b>
<b>Obecní úřad Libeň</b> <b>Libeň 35, 252 41 Dolní Břežany</b>	<b>tel.: 241 940 477</b> <b>e-mail: podatelna@liber.cz</b>
<b>Obvodní báňský úřad hlavního města Prahy</b> <b>a Středočeského kraje</b>	<b>tel.: 221 775 372</b> <b>e-mail: podatelna.obupraha@cbusbs.cz</b>

**Tísňová čísla je možno volat z kterékoliv telefonní stanice  
bezplatně (bez karty nebo mince i z automatu)**

<b>Linka tísňového volání</b>	<b>112</b>
<b>Tísňová linka HZS</b>	<b>150</b>
<b>Tísňová linka ZDRAVOTNICKÁ ZÁCHRANNÁ SLUŽBA</b>	<b>155</b>
<b>Tísňová linka POLICIE ČR</b>	<b>158</b>

## 1. Identifikace objektu:

**Obchodní název**  
**Sídlo a adresa provozovatele**  
**Identifikační číslo**  
**Registrované místo podnikání:**

**Statutárního zástupce:**  
**Rok založení**  
**Hlavní provozované činnosti:**

**Austin Powder Service CZ s.r.o.**  
**Jasenice 712, 755 01 Vsetín**  
**26245736**

**objekt skladů výbušnin**  
**provozovna Psáry**  
**jednatel**

**2001, skladu Psáry od roku 2017**  
– komplexní dodávky rozpojování  
hornin trhacími pracemi v ka-  
menolomech  
– trhací práce malého i velkého  
rozsahu mimo oblast hornické  
činnosti  
– zajištění vrtacích prací pro kom-  
plexní dodávky  
– prodej průmyslových trhavin,  
rozněcovadel a prostředků trha-  
cí techniky, zejména z produk-  
ce obchodně-výrobní skupiny  
**Austin Powder International**  
(výpis obchodního rejstříku)



## 2. Informace označující zdroje rizik závažné havárie a potenciální následky

Krajský úřad v souladu s ustanovením § 35 odst. 2 zákona č. 224/2015 Sb., o prevenci závažných havárií (dále jen zákon) a podle zákona č. 83/2015 Sb., o právu na informace o životním prostředí **informuje veřejnost v zóně havarijního plánování (dále jen zóna HP)** v okolí provozovatele rizikových činností o možnosti rizika závažné havárie, o preventivních bezpečnostních opatřeních a o žádoucím chování občanů v případě vzniku závažné havárie. Informace se týká občanů nacházejících se v zóně havarijního plánování a fyzických nebo právnických osob, které mají sídlo, nebo jejichž podnikání je zaměřeno do zóny havarijního plánování.

Nakládání s nebezpečnými chemickými látkami v objektu provozovatele **Austin Powder Service CZ s.r.o.** je potenciálním zdrojem nebezpečí vzniku závažné havárie, při které může dojít k ohrožení života a zdraví osob, životního prostředí a majetku následkem:

- **požáru**
- **exploze**

Z výsledků analýzy rizik vyplynulo, že **nejvýznamnějšími zdroji rizika** s možnými následky na život a zdraví obyvatelstva při vzniku havárie v objektu provozovatele **Austin Powder**

**Service CZ s.r.o.** je exploze nebo požár v některé části objektu skladu výbušnin. K explozi výbušnin může dojít událostí uvnitř budovy, jakou je její zřícení, chybnou manipulací, požárem elektroinstalace apod., nebo vnějším vlivem, například zásahem blesku nebo během přepravy výbušnin. Sklady jsou od okolí chráněny ze tří stran zemními valy.

V případě exploze výbušnin by hranice objektu provozovatele přesáhla tlaková vlna, viz mapa zóny havarijního plánování na str. 4–5. V případě exploze se předpokládá mírné poškození nejbližších budov v části obce Psáry za hranicemi objektu provozovatele **Austin Powder Service CZ s.r.o.** Při vzniku požáru by tepelný tok (žár) nepřesáhl hranice objektu, do okolí se mohou šířit zplodiny hoření v závislosti na směru větru. V souladu s výsledky hodnocení přijatelnosti výsledných scénářů havárií lze konstatovat, že celkové riziko objektu pro jeho okolí je **přijatelné**.

### 3. Popis výrobní činnosti provozovatele a seznam hlavních nebezpečných látek

V objektu nedochází k výrobě rozněcovadel a výbušnin, jsou zde pouze skladovány a připravovány k distribuci.

#### **Nebezpečnými látkami v objektu jsou rozněcovadla a výbušniny.**

Posuzovaný objekt je situován na katastrálním území v zalesněném terénu obce Libeň. V objektu jsou hospodářské budovy, samostatné sklady výbušnin a samostatné bunkry pro skladování výbušnin. Sklady a bunkry jsou opatřeny ze tří stran ochrannými valy.

Všechny stavební objekty skladů a bunkrů jsou provedeny podle zásad výbušninářských předpisů platných v době výstavby. Jsou striktně dodržovány stanovené maximální obložnosti jednotlivých skladů a bunkrů, zásady společného skladování jednotlivých druhů výbušnin a všechny relevantní ustanovení legislativy. V objektu se nevyskytují žádné automobilové ani železniční cisterny s nebezpečnými látkami, ani se s nimi zde nemanipuluje. Nejsou zde potrubí, nádrže, kanalizační systémy (kromě odvodnění lesní meliorace) ani úložiště nebezpečných odpadů. Objekty jsou od sebe vzdáleny v bezpečné vzdálenosti zajišťující, že nedojde k přenosu případného výbuchu.

### 4. Zóna havarijního plánování

tj. určení území, v němž by mohlo dojít k ohrožení obyvatelstva, hospodářských zvířat, majetku a životního prostředí v důsledku havarijního působení nebezpečných chemických látek, stanovil Krajský úřad Středočeského kraje podle zákona č. 224/2015 Sb. a vyhlášky č. 226/2015 Sb. a podle podkladů pro stanovení zóny HP pro objekt Austin Powder Service CZ s.r.o. takto:

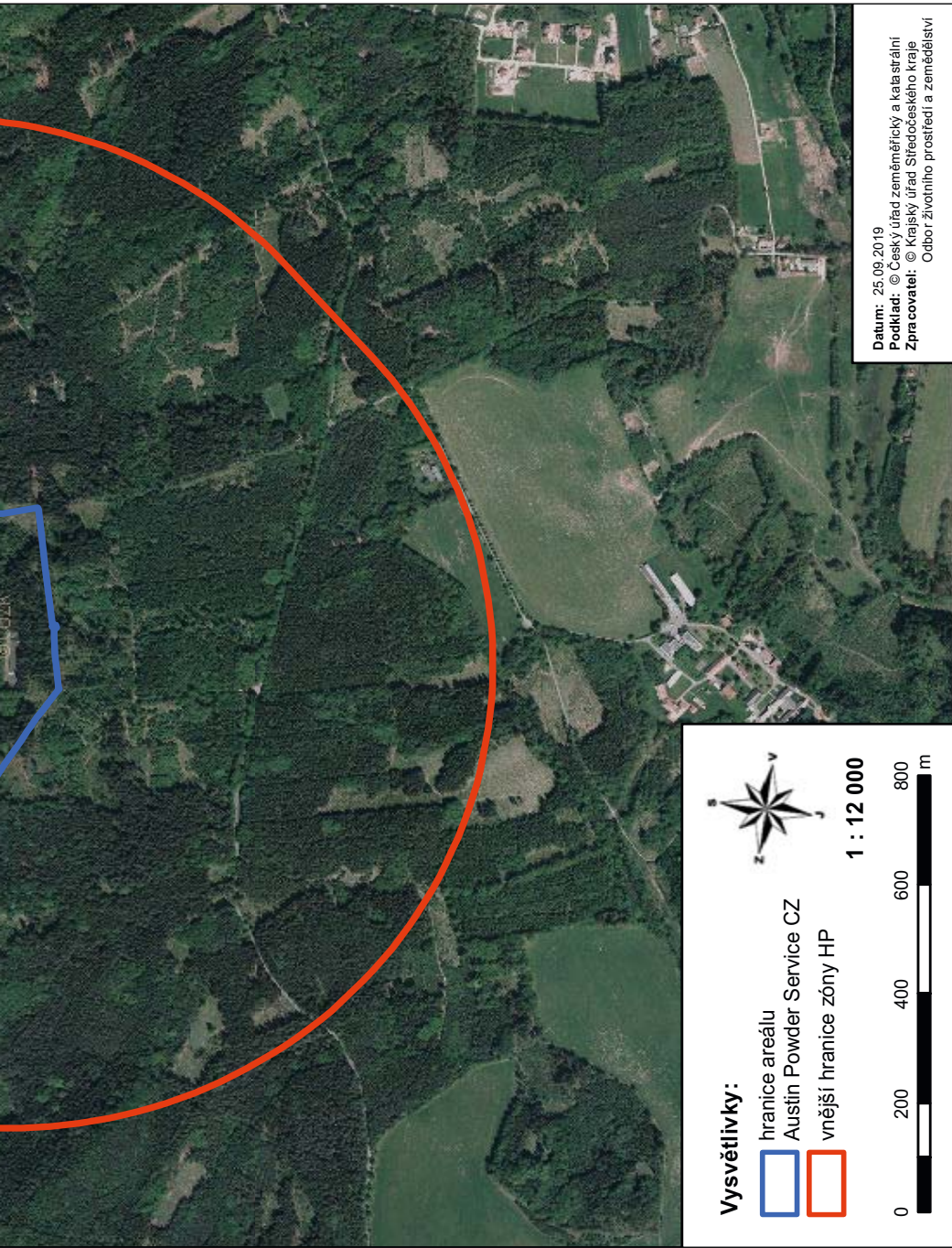
- **vnitřní hranici zóny havarijního plánování** tvoří hranice objektu **Austin Powder Service CZ s.r.o.** Tato hranice je zakreslena v plánu **modrou čarou**.
- **vnější hranici zóny havarijního plánování** tvoří křivka odvozená jako hranice půdorysných ploch zdrojů rizik (výbušnin ve skladech). Tato hranice je znázorněná v mapě **červenou čarou**. Obě hranice jsou zakresleny na dvoustraně 4–5.

**Zóna HP zasahuje části katastrálního území obcí Psáry a Libeň a města Jílové u Prahy.**

**Zóna havarijního plánování (HP)  
Austin Powder Service CZ s.r.o. Psáry**



Austin Powder  
Service CZ



## 5. Způsob varování obyvatelstva při vzniku závažné havárie a poskytování informací

O vzniku závažné havárie v objektu **Austin Powder Service CZ s.r.o.**, který může ohrozit zdraví a životy obyvatel, životního prostředí a majetku budou občané vyrozuměni prostřednictvím sirény. Na území ČR byl zaveden jeden varovný signál „**všeobecná výstraha**“ pro varování obyvatelstva při hrozbě nebo vzniku mimořádné události. **Signál je vyhlášován kolísavým tónem sirény po dobu 140 vteřin.** Signál může být vyhlášován třikrát za sebou v cca třiminutových intervalech. Po zaznění sirény následuje informace hlášením místním rozhlasem, prostřednictvím regionálního vysílání rozhlasu nebo TV vysíláním.

**Sirény jsou funkčně zkušeny celostátně každou první středu v měsíci vždy od 12.00 hod.**

V případě selhání varování rozhlasem nebo sirénou mohou být občané varování mobilním hlášením vozidly HZS, městské policie nebo policie ČR nebo přímým varováním složkami IZS, případně pověřenými osobami.

O havárii v objektu informuje **Austin Powder Service CZ s.r.o.** telefonicky starosty obcí Psáry a Libeň.

**Na odstraňování následků havárie se podílejí:**

- HZS střeďočeského kraje
- Zdravotnická záchranná služba
- Báňský úřad
- Policie ČR

**Dopady havárie na životní prostředí mohou mít havárie typu:**

- V případě požáru mohou zplodiny hoření výbušnin zhoršit ovzduší v okolí objektu **Austin Powder Service CZ s.r.o.**

**Následky působení požáru nebo exploze na zdraví osob a zvířat, životní prostředí a majetek.**

V případě exploze může nastat rozlet fragmentů za hranice objektu skladů.

Při dodržování podmínek skladování a manipulace s výbušninami je malá pravděpodobnost poškození zdraví osob a zvířat, životního prostředí a majetku za hranicí objektu.

## 6. Žádoucí chování občanů v případě vzniku závažné havárie

**Doporučený způsob chování:**

Pokud zazní siréna, tak lze předpokládat, že došlo k závažné mimořádné události s následkem ohrožení zdraví a života občanů, životního prostředí a majetku.

Po zaznění sirén budou následovat informace o příčině mimořádné události a doporučeném chování občanů.



## **Obecně platí:**

- zachovat klid, jednat s rozmyslem, nepodléhat panice,
- uposlechnout pokynů pracovníků záchranných složek, orgánů samosprávy a státní správy,
- při zjištění mimořádné události volat na některé z tísňových čísel **150, 155, 158, 112 tísňová čísla je možno volat z kterékoliv telefonní stanice bezplatně (bez karty nebo mince i z automatu) a z vrátnice Austin Powder Service CZ s.r.o.**,
- varovat ostatní ohrožené osoby,
- chránit sebe podle jednotlivých typů havárie a podle možností a schopností pomáhat chránit i další osoby, především děti, nemocné a staré občany,
- uhasit otevřený oheň, vypnout elektrické spotřebiče a uzavřít přívod plynu,
- opustit okamžitě ohrožený prostor do volného prostoru, nezdržovat se v blízkosti oken.

## **Podle jednotlivých typů havárie:**

### **POŽÁR**

- urychleně opustit požárem ohrožený prostor,
- pokud je to možné, tak se zdržovat v prostorách na odvrácené straně od zdroje úniku nebo vstoupit do nejbližšího domu, který vytváří důležitou ochranu před zplodinami hoření,

- zavřít dveře, okna a ventilační otvory se snažit utěsnit,
- zachovat klid a neopouštět ochranné prostory do doby vydání pokynu k jejich opuštění záchrannými složkami nebo orgány samosprávy a dle možnosti sledovat rozhlas nebo televizi,
- k osobní ochraně proti tepelnému toku lze použít navlhčený oblek, celý povrch těla musí být zakryt, žádné místo nesmí zůstat nepokryté. Tento postup lze použít pouze omezeně podle intenzity tepelného toku.

K ochraně dýchacích cest před zplodinami hoření lze použít překrytí úst a nosu složeným kusem látky, mírně navlhčeným ve vodě a pokud možno opustit ohrožený prostor.

### **EXPLOZE**

- nezdržovat se v bezprostřední blízkosti místa havárie a vzdálit se do bezpečné vzdálenosti,
- v případě očekávaného výbuchu, je-li např. oprávněná obava z přenosu požáru na sklad výbušnin otevřít okna, vypnout hlavní jistič přívodu el. energie, uzavřít hlavní uzávěr plynu a opustit obydlí do volného prostoru v blízkosti obydlí a nezdržovat se v blízkosti zasklených ploch a vyčkat dalších pokynů záchranných složek nebo orgánů samosprávy.

## Fyzická osoba je povinna

- strpět omezení vyplývající z opatření stanovených při mimořádné události a omezení nařízená velitelem zásahu při provádění záchranných a likvidačních prací,
- poskytnout na výzvu velitele zásahu nebo starosty obce Zeleneč osobní nebo věcnou pomoc,
- strpět, pokud je to nutné k provádění záchranných a likvidačních prací a pokud je vlastníkem, uživatelem nebo správcem nemovitosti, vstup osob provádějících zá-

mohly ohrozit životy nebo zdraví osob provádějících zásah nebo ostatního obyvatelstva.

## Právnícká osoba nebo podnikající osoba, u které došlo k havárii, je povinna

- ohlásit neprodleně havárii příslušnému operačnímu a informačnímu středisku integrovaného záchranného systému, dále krajskému úřadu a ohroženým obcím; tím není dotčena oznamovací povinnost stanovená podle zvláštních právních předpisů.



chranné nebo likvidační práce na pozemky nebo do objektů, použití nezbytné techniky, provedení terénních úprav, budování ochranných staveb, vyklizení pozemku a odstranění staveb, jejich částí, zařízení a porostů,

- poskytnout veliteli zásahu informace o skutečnostech, které by

- podílet se na varování osob ohrožených havárií v rozsahu stanoveném zvláštním právním předpisem.

- poskytnout veliteli zásahu informace o skutečnostech, které by mohly ohrozit životy nebo zdraví osob provádějících zásah nebo ostatního obyvatelstva.

- spolupracovat při odstraňování havárie se složkami integrovaného záchranného systému, správními úřady a orgány krajů a obcí a podle jejich pokynů provádět neprodleně záchranné, likvidační práce a asanaci.
- zabezpečit zneškodnění odpadů, které vznikly v důsledku havárie i v důsledku její likvidace.

### **Co dělat, když bude nařízena evakuace?**

- **održovat pokyny orgánů organizujících evakuaci – velitele zásahu, správních úřadů, obcí, zaměstnavatele a stanovené zásady pro opuštění bytu nebo pracoviště:**
- před jeho opuštěním je třeba uhasit otevřený oheň v topidlech, vypnout elektrické spotřebiče, uzavřít přívod elektrického proudu, vody a plynu, vzít si evakuační zavazadlo.
- **do evakuačního zavazadla** vzít osobní věci nebo potraviny podle doporučení složek IZS
- při použití vlastních vozidel dodržovat pokyny orgánů zabezpečujících evakuaci.

## **7. Informace o zařazení objektu a o kontrolní činnosti**

Podle zákona č. 224/2015 Sb., o prevenci závažných havárií je objekt **Austin Powder Service CZ s.r.o.** zařazen

do skupiny B, z toho provozovateli vyplývá povinnost **zpracovat následující dokumenty:**

- Bezpečnostní zprávu
- Vnitřní havarijní plán
- Podklady pro stanovení zóny HP a pro vypracování vnějšího HP

Krajský úřad Středočeského kraje svým rozhodnutím schválil Bezpečnostní zprávu, Vnitřní havarijní plán a podklady pro stanovení zóny havarijního plánování a pro vypracování vnějšího havarijního plánu byly zpracovány a předány krajskému úřadu a HZS na vědomí.

V objektu **Austin Powder Service CZ s.r.o.** v souladu se zákonem probíhají jednou ročně kontroly České inspekce životního prostředí společně se zástupci Obvodního báňského úřadu, Hasičského záchranného sboru, Krajské hygienické stanice a Krajského úřadu Středočeského kraje. Krajské ředitelství policie a Krajský úřad Středočeského kraje provádějí rovněž každý rok kontrolu fyzické ochrany objektu.

### **Předmětem kontrol mimo jiné jsou:**

- opatření přijatá k prevenci závažné havárie.
- dostatečnost prostředků minimalizujících možné následky havárie
- dodržování preventivních bezpečnostních opatření uvedených v bezpečnostní zprávě a vnitřním havarijním plánu.

## 8. Informace o opatřeních provozovatele k minimalizaci následků závažné havárie

Snižování následků a zvládnání možné závažné havárie je zajištěno včasným zásahem vlastních požárních hlídek z řad zaměstnanců a HZS Středočeského kraje a dále především dostatečnou zásobou ekonomických, materiálních a lidských zdrojů.

### **Materiální zdroje:**

Společnost Austin Powder Service CZ s.r.o nemá v objektu skladů Psáry vlastní HZSP. U skladů a bunkrů jsou umístěny přenosné hasicí přístroje. V objektu je požární nádrž na 1100 m<sup>3</sup> vody.

**Vnější zdroje** – HZS Středočeského kraje, Jednotky SDH.

**Lidské zdroje** – Austin Powder Service CZ s.r.o. má v objektu Psáry celkem 15 zaměstnanců proškolených z pomoci při likvidaci mimořádných událostí.

**Ekonomické zdroje** – tvoří finanční zdroje, které jsou vyčleněny pro případ havárie a povinné pojištění podle zákona č. 224/2015 Sb. o prevenci závažných havárií.

## 9. Vnější havarijní plán

Vnější havarijní plán stanovuje postup základních a ostatních složek

integrovaného záchranného systému v součinnosti s orgány státní správy a samosprávy ve Středočeském kraji při realizaci záchranných a likvidačních prací a opatření na ochranu obyvatelstva v zóně havarijního plánování po vzniku závažné havárie v objektu provozovatele rizikové činnosti **Austin Powder Service CZ s.r.o.** Vnější havarijní plán zpracovává HZS Středočeského kraje, za spoluúčasti zainteresovaných správních úřadů a samosprávy. Plán je projednán s veřejností a po schválení je k dispozici u Krajského úřadu Středočeského kraje, dotčených správních úřadů a dotčených obcí.

Po zpracování je Vnější havarijní plán součástí Krizového plánu Středočeského kraje.

### **Upozornění**

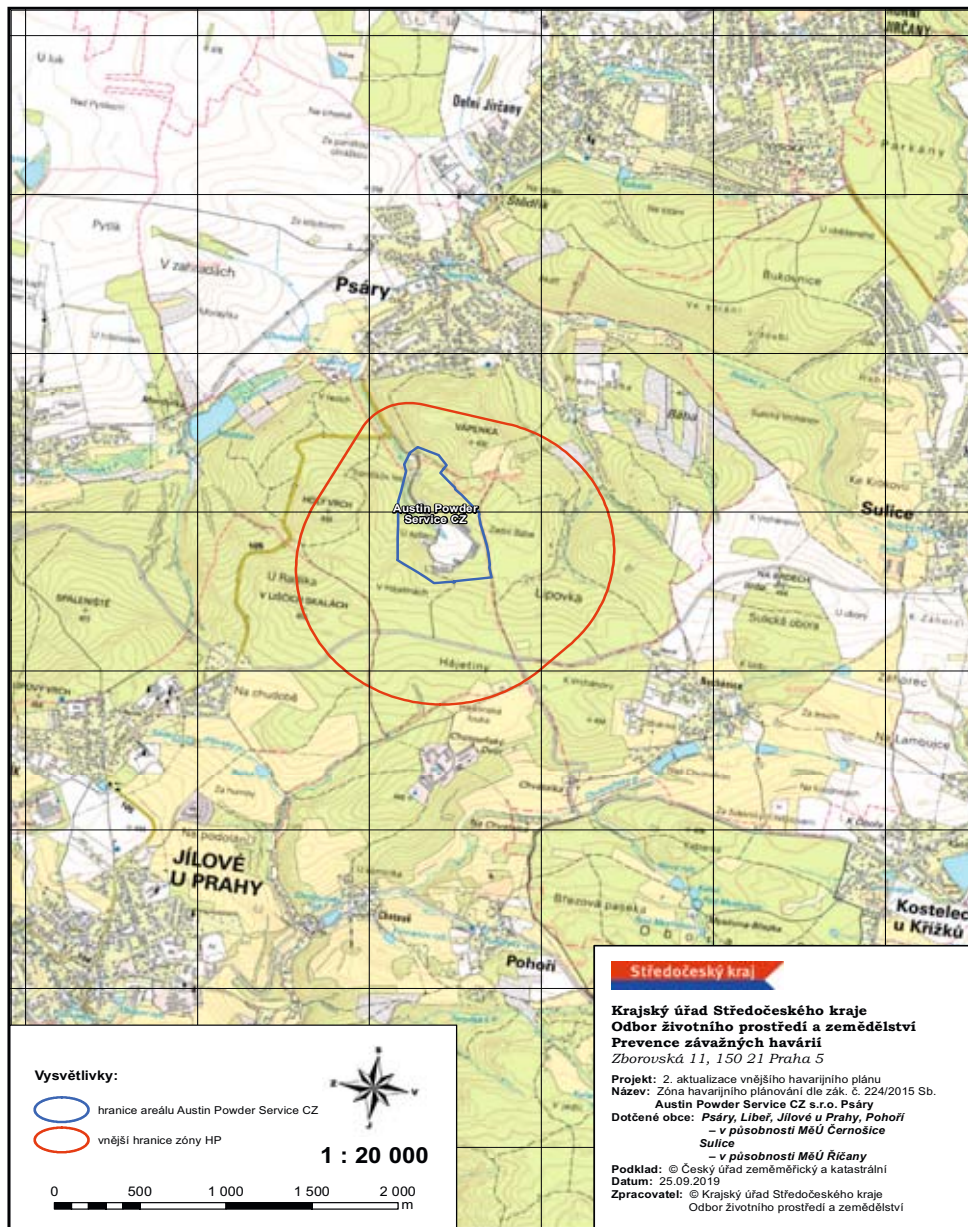
**Doporučujeme všem občanům v zóně havarijního plánování, aby si uschovali tuto informaci a v případě havárie se chovali podle uvedených návodů. Správným chováním při mimořádné situaci můžete přispět ke snížení možných následků a přispět ke zvýšení ochrany a bezpečnosti nejen vlastní, ale i dalších spoluobčanů.**

## 10. Přehled hlavních platných právních dokumentů v oblasti prevence závažných havárií

1. **Zákon č. 224/2015 Sb.**, o prevenci závažných havárií způsobených vybranými nebezpečnými chemickými látkami nebo chemickými směsmi.
2. **Vyhláška MŽP č. 226/2015 Sb.**, o zásadách pro vymezení zóny havarijního plánování.
3. **Vyhláška MŽP č. 227/2015 Sb.**, o náležitostech bezpečnostní dokumentace.
4. **Vyhláška MŽP č. 228/2015 Sb.**, o rozsahu zpracování informace veřejnosti, hlášení o vzniku závažné havárie a konečné zprávy o vzniku a dopadech závažné havárie.
5. **Vyhláška MŽP č. 229/2015 Sb.**, o způsobu zpracování ročního plánu kontrol.
6. **Vyhláška MPO č. 225/2015 Sb.**, o stanovení rozsahu bezpečnostních opatření fyzické ochrany objektu zařazeného do skupiny A nebo skupiny B.
7. **Zákon č. 255/2012 Sb.**, o kontrole (kontrolní řád).
8. **Zákon č. 239/2000 Sb.**, o integrovaném záchranném systému a o změně některých zákonů.
9. **Zákon č. 83/2015 Sb.**, o právu na informace o životním prostředí.



## Zóna havarijního plánování v areálu Austin Powder Service CZ s.r.o. Psáry



Tato informace pro veřejnost je zveřejněna na webové stránce  
<https://www.kr-stredocesky.cz> (OŽP – OVH – Prevence závažných havárií)

## OBSAH

Důležité adresy a telefonní čísla	obálka
1. Identifikace objektu nebo zařízení	str. 1
2. Informace označující zdroje závažné havárie a její možné následky na životy a zdraví osob a zvířat a na životní prostředí a majetek	str. 2
3. Stručný popis výrobní činnosti Austin Powder Service CZ s.r.o	str. 3
4. Zóna havarijního plánování	str. 3
Mapa zóny havarijního plánování	str. 4–5
5. Způsob varování obyvatelstva při vzniku závažné havárie a poskytování informací	str. 6
6. Žádoucí chování občanů v zóně havarijního plánování v případě vzniku závažné havárie	str. 6
7. Informace o zařazení objektu a o kontrolách v Austin Powder Service CZ s.r.o.	str. 9
8. Informace o opatřeních provozovatele k minimalizaci následků závažné havárie	str. 10
9. Vnější havarijní plán	str. 10
10. Přehled hlavních platných právních dokumentů v oblasti závažných havárií	str. 10
Mapa zóny HP	str. 12



Zpracoval: Odbor životního prostředí  
a zemědělství

Počet výtisků: 1000 ks

Vychází v edici:

Informace určené veřejnosti  
v zóně havarijního plánování

Praha 2019

Distribuce: Krajský úřad  
Středočeského kraje

Grafická úprava a tisk:  
Profi-tisk group s. r. o.  
783 01 Olomouc

Svazek /2019

Fotografie: Austin Powder Service CZ s.r.o.

Neprodejné