

Středočeský kraj

Krajský úřad Středočeského kraje odbor
životního prostředí a zemědělství pre-
vence závažných havárií



Zpracoval: Odbor životního prostředí
a zemědělství

Počet výtisků: 1500 ks

Vychází v edici:

Informace určené veřejnosti
v zóně havarijního plánování

Praha 2019

Distribuce: Krajský úřad
Středočeského kraje

Grafická úprava a tisk:
Profi-tisk group s. r. o.
783 01 Olomouc

Fotografie MERO ČR, a.s.

Neprodejné

MERO ČR, a. s. Centrální tankoviště ropy (CTR) Nelahozeves

INFORMACE URČENÉ VEŘEJNOSTI V ZÓNĚ HAVARIJNÍHO PLÁNOVÁNÍ

2019

Krajský úřad Středočeského kraje v souladu se zákonem o právu na informace o životním prostředí a zákonem č. 224/2015 Sb., o prevenci závažných havárií způsobených vybranými nebezpečnými chemickými látkami nebo chemickými směsmi informuje veřejnost v zóně havarijního plánování OBJEKTU MERO ČR, a.s., Centrální tankoviště ropy v Nelahozevsi o možnosti vzniku závažné havárie způsobené těmito látkami, o preventivních bezpečnostních opatřeních a žádoucím chování obyvatel v zóně havarijního plánování.

DŮLEŽITÉ ADRESY A TELEFONNÍ ČÍSLA

Krajský úřad Středočeského kraje
Zborovská 11, 150 21 Praha 5

tel.: 257 280 111
e-mail: podatelna@kr-s.cz

Hasičský záchranný sbor
Středočeského kraje
Krajské ředitelství KOPIS

tel.: 950 874 444
e-mail: opis@sck.izscr.cz

MERO ČR, a. s.,
CTR Nelahozeves – dispečink

tel.: 315 739 200

Městský úřad Kralupy n. Vltavou
278 01 Kralupy nad Vltavou

tel.: 315 739 811
e-mail: mesto@mestokralupy.cz

Obecní úřad Nelahozeves
Školní 3, 277 51 Nelahozeves

tel.: 315 785 003
e-mail: obec@nelahozeves.cz

Obecní úřad Uhý
Uhý 31, 273 24 Velvary

tel.: 315 761 016
e-mail: uhy@seznam.cz

Obecní úřad Nová Ves
Nová Ves 154, 277 52 Nová Ves

tel.: 315 765056
e-mail: ou.novaves@centrum.cz

Linky tísňového volání: bezplatné volání z telefonní stanice i z mobilního telefonu

Linka tísňového volání	112
Tísňová linka HZS	150
Tísňová linka ZDRAVOTNICKÁ ZÁCHRANNÁ SLUŽBA	155
Tísňová linka POLICIE ČR	158
Tísňová linka MĚSTSKÉ POLICIE Kralupy n. Vlt.	156



1. Identifikace objektů a zařízení:

Obchodní název
Adresa provozovatele,
místo podnikání
Identifikační číslo
Registrované místo podnikání:

MERO ČR, a. s.
Veltruská 748
278 01 Kralupy nad Vltavou
601 93 468
Centrální tankoviště ropy
Nelahozeves
277 51 Nelahozeves
Představenstvo společnosti
1. ledna 1994
skladování a přeprava ropy

Statutárního zástupce:
Rok založení
Hlavní provozované činnosti:

2. Informace označující zdroje rizik závažné havárie a potenciální následky

Krajský úřad v souladu s ustanovením § 35 odst. 2 zákona č. 224/2015 Sb., o prevenci závažných havárií (dále jen zákon) a podle zákona č. 83/2015 Sb., o právu na informace o životním prostředí **informuje veřejnost v zóně havarijního plánování** v okolí provozovatele rizikových činností MERO ČR, a.s. o riziku závažné havárie, možném domino efektu, o preventivních bezpečnostních opatřeních a o žádoucím chování občanů v případě vzniku závažné havárie v objektu **CTR Nelahozeves**. V zóně havarijního plánování nejsou osídlené objekty ani jiné stavby nebo fyzické nebo právnické osoby, které zde mají sídlo. Jako dotčené jsou obce Nelahozeves, Nová Ves, Veltrusy, Chržín, Sazená a Uhy a to z důvodu, že zóna havarijního plánování se nachází na jejich katastrálním území.

Nakládání s nebezpečnými látkami v objektu Centrální tankoviště ropy v Nelahozevsi (CTR) provozovatele MERO ČR, a. s. je potenciálním zdrojem nebezpečí vzniku závažné havárie, při které může dojít k ohrožení života a zdraví osob, životního prostředí a majetku následkem:

1. Havárie skladovací nádrže, únik ropy z čerpací, vstupní nebo výstupní stanice.
2. Úniku ropy z potrubních rozvodů (porušení těsnosti potrubí nebo armatur).
3. Požáru (výbuchu) technologického zařízení.

Identifikované závažné havárie mohou mít dopad především na zdraví a majetek a škody na životním prostředí (únik ropy do půdy, ohrožení kvality vod). Následky havárie (požár a tepelná radiace, tlaková vlna) na okolní obce a obyvatelstvo jsou vyhodnoceny na základě výpočtů a zhodnocení havarijních scénářů



analýzy rizik po přihlednutí k charakteru, zranitelnosti a vzdálenosti od CTR. Umístění tankoviště ve vytěžené pískovně cca 15–20 m pod úrovní okolního terénu tyto následky podstatně snižuje. Z analýzy rizik vyplývá, že pravděpodobnost havárie s možnými důsledky mimo území objektu je nízká a žádné z vyhodnocených rizik nespadá ve smyslu zákona do kategorie „nepřijatelné.“ K eliminaci těchto následků provádí MERO ČR, a. s. technická, organizační a preventivní opatření.

3. Popis výrobní činnosti provozovatele a seznam hlavních nebezpečných látek

- zajištění tranzitu ropy do rafinérií v Kralupech nad Vltavou a v Litvínově,
- skladování ropy.

K činnostem provozovatele MERO ČR a.s. CTR Nelahozeves patří:

- příjem ropy z ropovodů Družba a IKL, její přeprava v rámci CTR a míchání,
- ovládání ropovodu Družba.

Na CTR Nelahozeves neprobíhají žádné výrobní činnosti spojené s chemickými reakcemi nebo fyzikálními přeměnami ropy prováděné za účelem získání konečných produktů.

Ropa je hnědozelená až černá viskózní hořlavá kapalina – směs kapalných, tuhých a plyných uhlo-

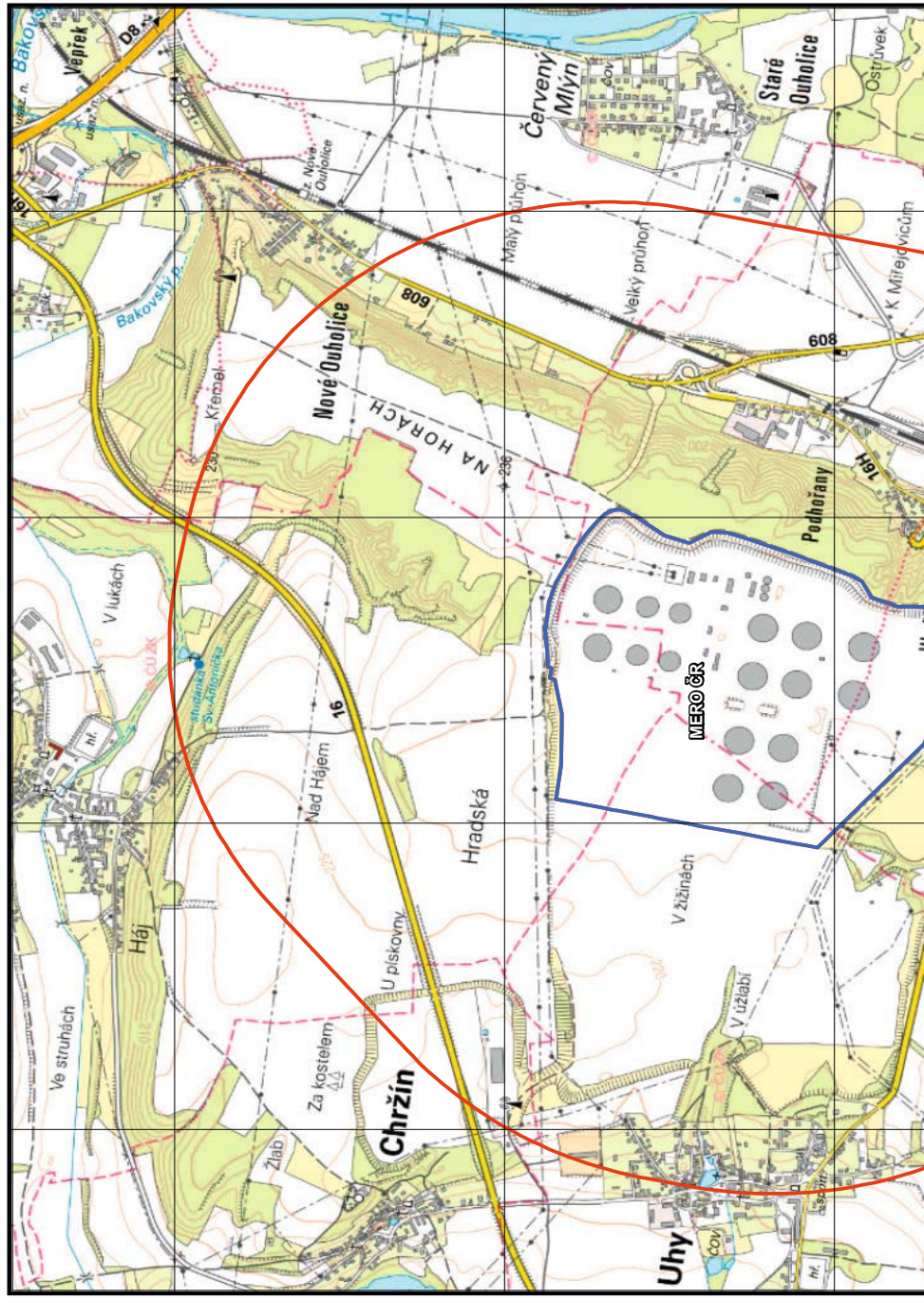
vodíků, která dále obsahuje menší množství kyslíkatých, sirných a dusíkatých organických sloučenin, vody a mechanických nečistot.

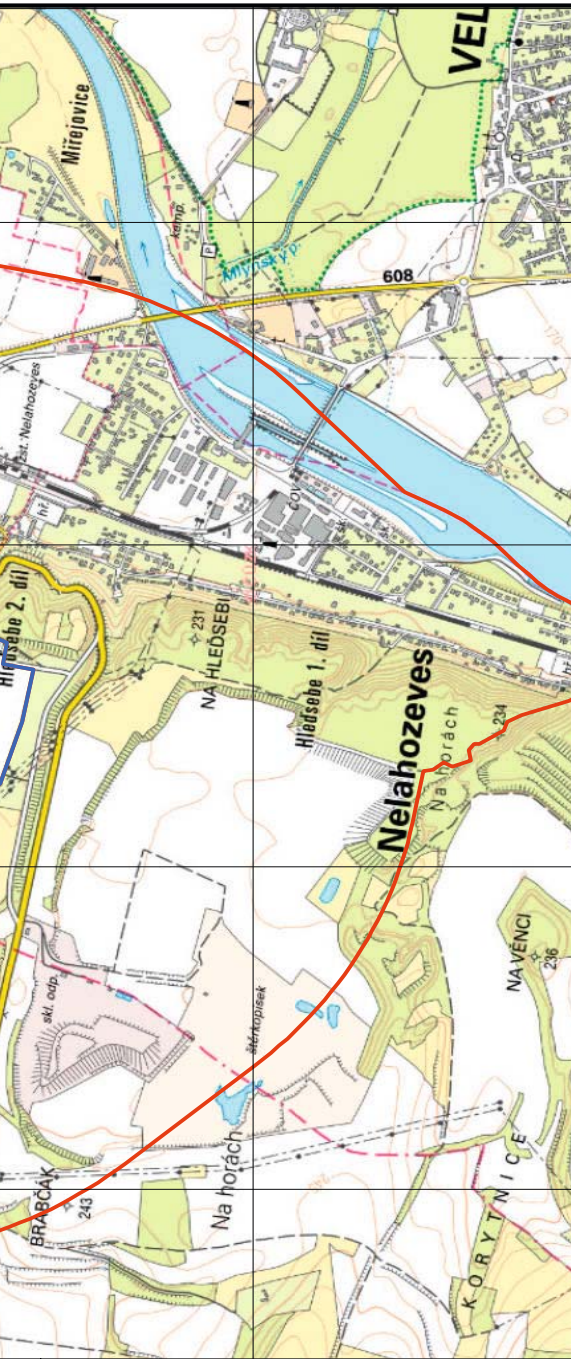
4. Zóna havarijního plánování

Zónu havarijního plánování, tj. určení území, v němž by mohlo dojít k ohrožení obyvatelstva, životního prostředí a majetku v důsledku úniku nebezpečných chemických látek, stanovil dle zákona č. 226/2015 Sb., o zásadách pro vymezení zóny havarijního plánování a o náležitostech obsahu vnějšího havarijního plánu a podle závěrů analýzy rizik schválené Bezpečnostní zprávou pro objekt CTR Nelahozeves provozovatele MERO ČR, a.s. Krajský úřad Středočeského kraje takto:

- **vnitřní hranici zóny havarijního plánování** tvoří hranice areálu MERO ČR, a.s. CTR Nelahozeves a na mapě je znázorněna plnou modrou čarou,
- **vnější hranici zóny havarijního plánování** tvoří křivka odvozená jako hranice půdorysných ploch možných dosahů následků závažné havárie, znázorněná červenou čarou.

Zóna havar. plánování v areálu MERO ČR, a.s. – centr. tankoviště rop Nelahozeves





Středočeský kraj

**Krajský úřad Středočeského kraje
Odbor životního prostředí a zemědělství
Prevence závažných havárií
Zborovská 11, 150 21 Praha 5**

Projekt: 2. aktualizace vnějšího havarijního plánu
 Název: Zóna havarijního plánování dle zák. č. 224/2015 Sb.
 MERO CR, a.s. – centr. tankoviště ropy Nelahozeves
 Dotčené obce: Chrástín, Sazená, Úhy
 – v působnosti MěÚ Slaný
 Nelahozeves, Nová Ves, Větrusy
 – v působnosti MěÚ Kralupy nad Vltavou



Podklad: © Český úřad zeměměřičký a katastrální
 Datum: 10.07.2019
 Zpracovatel: © Krajský úřad Středočeského kraje
 Odbor životního prostředí a zemědělství



1 : 15 000



Vysvětlivky:

-  hranice areálu MERO ČR
-  vnější hranice zóny HP

5. Způsob varování obyvatelstva při vzniku závažné havárie a poskytování informací

O vzniku závažné havárie na CTR Nelahozeves a následném úniku nebezpečných látek, které mohou ohrozit zdraví obyvatel a životní prostředí budou občané vyrozuměni prostřednictvím sirén a následně tísňovými informacemi hlášením místního rozhlasu, v rozhlase a televizi, případně cestou městské policie. Na území ČR je zaveden základní varovný signál „**všeobecná výstraha**“ pro varování obyvatelstva při hrozbě nebo vzniku mimořádné události. **Signál je vyhlášován kolísavým tónem sirény po dobu 140 vteřin.** Signál může být vyhla-

šován třikrát za sebou v třiminutových intervalech.

Sirény jsou funkčně zkoušeny celostátně každou první středu v měsíci vždy ve 12 hodin.

Pro případ vzniku závažné havárie je vypracován plán vyrozumění mezi CTR Nelahozeves a složkami IZS a dotčenými obcemi.

Varování, vyrozumění a informování občanů zajišťuje Hasičský záchranný sbor ve spolupráci s Městským úřadem Kralupy nad Vltavou, dotčenými obcemi, jejichž obytné části nebo katastrální území se nachází v zóně HP a hromadnými sdělovacími prostředky.

V případě selhání varování sirénou nebo místním rozhlasem mohou být



občané varování strážníky městské policie nebo Policií ČR.

O havarijní situaci a přijatých opatřeních poskytuje veřejnosti a médiím MERO ČR, a. s., informace jsou též zveřejňovány na internetových stránkách www.mero.cz.

6. Žádoucí chování občanů v případě vzniku závažné havárie

Doporučený způsob chování:

Pokud zazní kolísavý tón sirény lze předpokládat, že došlo k závažné mimořádné události s nebezpečím ohrožení zdraví a života občanů, životního prostředí a majetku.

Po zaznění sirén budou následovat informace o druhu mimořádné události a pokyny pro chování občanů.

Z objektu CTR Nelahozeves hrozí šíření zplodin hoření ropy, tlaková vlna nebo tepelný tok.

Obecně v případě požáru v objektu CTR Nelahozeves platí:

- při zjištění mimořádné události volat na některé z tísňových čísel **150, 155, 158, 112**, nebo na číslo **156** městské policie. **Tísňová čísla je možno volat z kterékoliv telefonní stanice bezplatně (bez karty nebo mince i z telefonního automatu),**
- opustit ohrožený prostor a **neblokovat příjezd záchranných složek IZS,**

- zachovat klid, jednat s rozmyslem a nepodléhat panice,
- uposlechnout pokynů pracovníků záchranných složek, samosprávy a státní správy,
- varovat ostatní ohrožené osoby,
- vstoupit do nejbližšího domu, který pro vás vytváří důležitou ochranu,
- zavřít dveře, okna, vypnout ventilaci a klimatizaci,
- pokud je to možné, tak se zdržovat v prostorách na odvrácené straně od místa havárie,
- chránit sebe podle druhu mimořádné události a podle možností a schopností pomáhat chránit i další osoby, především děti, nemocné a staré občany,
- neopouštět ochranné prostory do doby vydání pokynu k jejich opuštění záchrannými složkami, orgány samosprávy a státní správy, dle možnosti sledovat vysílání rozhlasu nebo televize,
- v případě odchodu z bydlíště uhasit otevřený oheň, vypnout elektrické spotřebiče a uzavřít přívod vody a plynu.

Vzhledem ke vzdálenosti obydlených oblastí od objektu CTR Nelahozeves lze ve venkovním prostoru k ochraně dýchacích cest před zplodinami hoření použít překrytí úst a nosu složeným kusem látky, mírně navlhčeným ve vodě.

Fyzická osoba je povinna

- strpět omezení vyplývající z opatření stanovených při mimořádné události a omezení nařízená velitelem zásahu při provádění záchranných a likvidačních prací,
- poskytnout na výzvu velitele zásahu nebo starosty obce osobní nebo věcnou pomoc,
- strpět, pokud je to nutné k provádění záchranných a likvidačních prací a pokud je vlastníkem, uživatelem nebo správcem nemovitosti, vstup osob provádějících záchranné nebo likvidační práce na pozemky nebo do objektů, použití nezbytné techniky, provedení terénních úprav, budování ochranných staveb, vyklizení pozemku a odstranění staveb, jejich částí, zařízení a porostů,
- poskytnout veliteli zásahu informace o skutečnostech, které by mohly ohrozit životy nebo zdraví osob provádějících zásah nebo ostatního obyvatelstva.

Právnícká osoba nebo podnikající osoba, u které došlo k havárii, je povinna

- ohlásit neprodleně havárii příslušnému operačnímu a informačnímu středisku HZS, dále krajskému úřadu, Městskému úřadu Kralupy nad Vltavou a ohroženým obcím; tím není dotčena oznamovací povinnost stanovená podle zvláštních právních předpisů,

- podílet se na varování osob ohrožených havárií v rozsahu stanoveném zvláštním právním předpisem,
- poskytnout veliteli zásahu informace o skutečnostech, které by mohly ohrozit životy nebo zdraví osob provádějících zásah nebo ostatního obyvatelstva,
- spolupracovat při odstraňování havárie se složkami integrovaného záchranného systému, správními úřady a orgány kraje a obcí a podle jejich pokynů provádět neprodleně záchranné, likvidační práce a asanaci,
- zabezpečit zneškodnění odpadů, které vznikly v důsledku havárie i v důsledku její likvidace.

V případě vzniku závažné havárie v objektu MERO ČR, a.s. CTR Nelahozeves se nepředpokládá evakuace obyvatelstva okolních obcí. Při možném masivním rozšíření požáru je však zapotřebí s touto možností počítat. Proto je nutné dodržovat pokyny orgánů IZS, samosprávy a státní správy.

7. Informace o zařazení objektu a o kontrolní činnosti

Podle zákona č. 224/2015 Sb., o prevenci závažných havárií je CTR Nelahozeves provozovatele MERO ČR a.s. zařazeno do skupiny B, z čehož vyplývá provozovateli povinnost **zpracovat následující dokumenty:**



- Bezpečnostní zprávu.
- Vnitřní havarijní plán.
- Podklady pro stanovení zóny havarijního plánování a pro vypracování Vnějšího havarijního plánu

Krajský úřad Středočeského kraje svým rozhodnutím schválil Bezpečnostní zprávu CTR MERO ČR a.s. Nelahozeves.

V objektu CTR Nelahozeves probíhají v souladu se zákonem jednou ročně kontroly České inspekce životního prostředí společně se zástupci Inspektorátu bezpečnosti práce, Hasičského záchranného sboru, Krajské hygienické stanice a Krajského úřadu Středočeského kraje.

Předmětem kontrol jsou:

- opatření přijatá k prevenci závažné havárie,
- vhodnost a dostatečnost prostředků minimalizujících možné následky havárie,
- dodržování preventivních bezpečnostních opatření uvedených v bezpečnostní zprávě a vnitřním havarijním plánu.

8. Informace o opatřeních provozovatele k minimalizaci následků závažné havárie

Snižování následků a zvládnání možné závažné havárie je zajištěno včasným zásahem zaměstnanců

MERO ČR, a.s. CTR Nelahozeves, jednotek HZSP SYNTHOS Kralupy a.s., HZS Středočeského kraje a Havarijní služby ČEPRO-MERO.

Technická opatření pro prevenci závažných havárií:

- okolo oplocení tankoviště je vybudována objízdná komunikace umožňující přístup k areálu ze všech stran,
- skladovací nádrže ropy jsou seskupeny do samostatně přístupných bloků,
- každá nádrž má samostatnou havarijní jímku, která zachytí 100 % skladované ropy,
- CTR je vybaveno řídicím a kamerovým systémem monitorujícím nepřetržitě všechna důležitá zaří-

zení a provozní veličiny a zabezpečeno systémem elektrické požární signalizace (EPS) a systémem detekce hořlavých par a plynů,

- nádrže a čerpací stanice ropy jsou vybaveny stabilním hasicím zařízením (SHZ), chladicím systémem nádrží, EPS a detekcí hořlavých plynů a par, aktivace SHZ a chlazení je prováděna automaticky systémem elektronické požární signalizace (EPS) nebo ručně přímo na místě, systém je zajištěný proti výpadku a dimenzován pro hašení a chlazení několika nádrží současně,
- velín CTR je vybaven stabilním hasicím zařízením na dusík,
- na CTR je stálá zásoba požární vody (18 000 m³) napojená na hydrantovou síť v areálu CTR s možnos-



tí doplňování prostřednictvím čerpací stanice požární vody z Vltavy,

- v areálu CTR je na všech zařízeních prováděna pravidelná kontrola a údržba dle pracovních instrukcí a předpisů.

Materiální zdroje:

- sklad havarijních prostředků určených pro likvidaci ropné havárie,
- smluvně zajištěné technické prostředky zapůjčené HZSP SYNTHOS Kralupy a.s.,
- zásoba pěnidla a požární vody,
- předepsané přenosné hasicí přístroje a požárně bezpečnostní zařízení,
- individuální ochrany (detektory hořlavých par a plynů).

Lidské zdroje:

- Preventivní požární hlídky MERO ČR, a. s.

Ekonomické zdroje:

- tvoří finanční zdroje, které jsou pro případ havárie vyčleněny, dále pak povinné pojištění podle zákona a další dobrovolná pojištění majetku a škod způsobených na životním prostředí.

Vnější zdroje – smluvně zajištěné organizace:

- HZS Středočeského kraje,
- Jednotka HZSP SYNTHOS Kralupy a.s.,
- Havarijní služba pro odstraňování

následků havárií spojených s únikem závadných látek – DEKONTA, a. s., Vodní zdroje Chrudim, spol. s r. o. a Vodní zdroje, a.s.

9. Vnější havarijní plán

Vnější havarijní plán stanovuje postup základních a ostatních složek integrovaného záchranného systému v součinnosti s orgány státní správy a samosprávy ve Středočeském kraji při realizaci záchranných a likvidačních prací a opatření na ochranu obyvatelstva v zóně havarijního plánování po vzniku závažné havárie v objektu Centrální tankoviště ropy v Nelahozevsi.

Dokumentaci Vnější havarijní plán zpracovává HZS Středočeského kraje. Krajský úřad Středočeského kraje zajišťuje za spoluúčasti zainteresovaných správních úřadů a samosprávy jeho veřejné projednání. Schválený Vnější havarijní plán je k dispozici v textové i elektronické podobě u Krajského úřadu Středočeského kraje, dotčených obcí a u MěÚ Kralupy n. Vltavou a MěÚ Slaný. Vnější havarijní plán součástí Havarijního plánu Středočeského kraje.

UPOZORNĚNÍ

Doporučujeme všem občanům v zóně havarijního plánování, aby si uschovali tuto informaci a v případě havárie se chovali podle uvedených návodů. Správným chováním při mimořádné

situaci můžete přispět ke snížení možných následků a přispět ke zvýšení ochrany a bezpečnosti nejen vlastní, ale i dalších spoluobčanů.

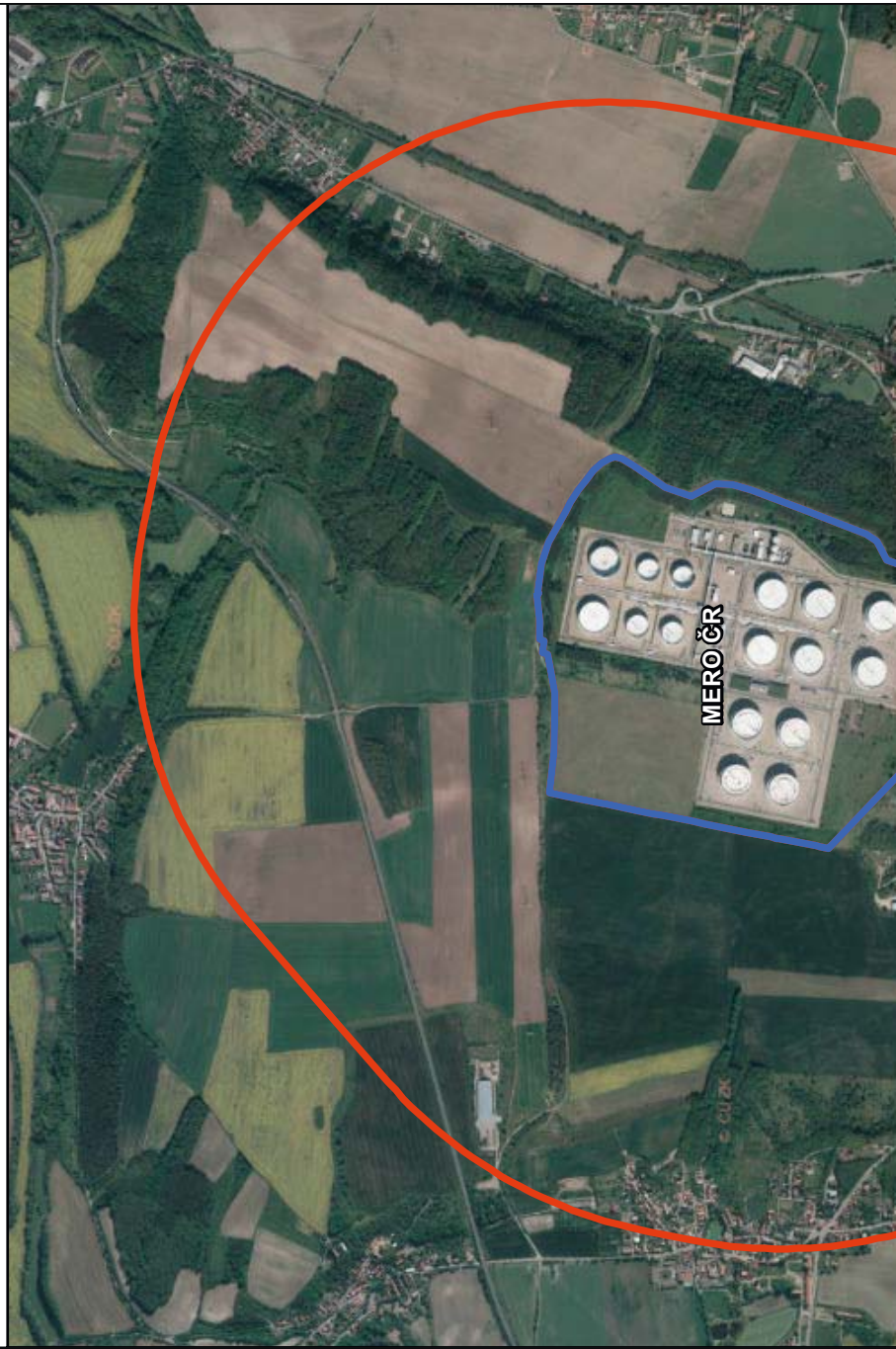
10. Přehled hlavních platných právních dokumentů v oblasti prevence závažných havárií

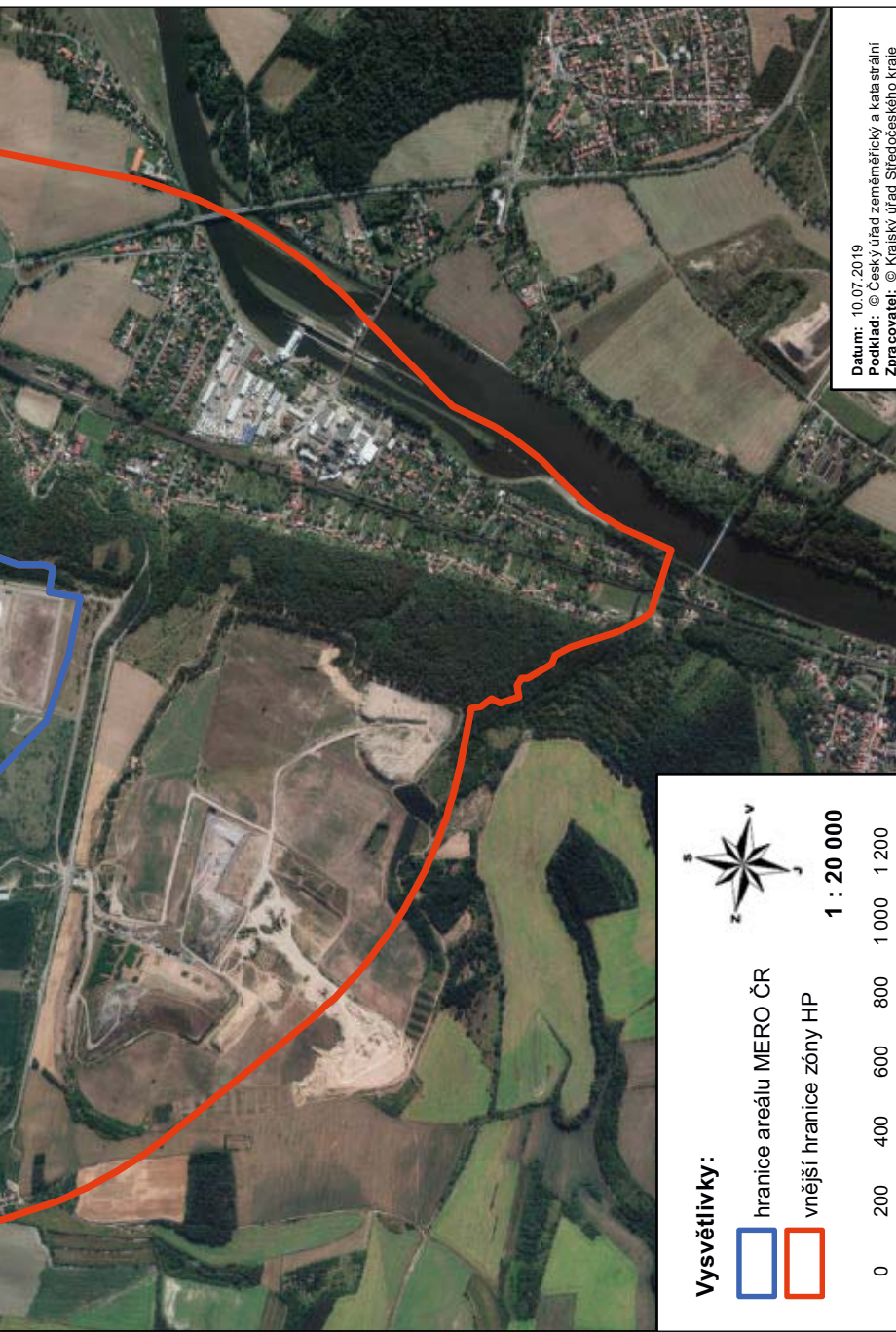
1. **Zákon č. 224/2015 Sb.**, o prevenci závažných havárií způsobených vybranými nebezpečnými chemickými látkami a chemickými směsmi.
2. **Vyhláška MŽP č. 226/2015 Sb.**, o zásadách pro vymezení zóny havarijního plánování.
3. **Vyhláška MŽP č. 227/2015 Sb.**, o náležitostech bezpečnostní dokumentace.
4. **Vyhláška MŽP č. 228/2015 Sb.**, o rozsahu zpracování informace veřejnosti, hlášení o vzniku závažné havárie a konečné zprávy o vzniku a dopadech závažné havárie.
5. **Vyhláška MŽP č. 229/2015 Sb.**, o způsobu zpracování ročního plánu kontrol.
6. **Vyhláška MPO č. 225/2015 Sb.**, o stanovení rozsahu bezpečnostních opatření fyzické ochrany objektu zařazeného do skupiny A nebo skupiny B.
7. **Zákon č. 255/2012 Sb.**, o kontrole (kontrolní řád).
8. **Zákon č. 239/2000 Sb.**, o integrovaném záchranném systému a o změně některých zákonů.
9. **Zákon č. 83/2015 Sb.**, o právu na informace o životním prostředí.





**Zóna havarijního plánování (HP)
MERO ČR, a.s. – centr. tankoviště ropy Nelahozeves**





Tato informace pro veřejnost je zveřejněna na webové stránce
<https://www.kr-stredocesky.cz> (OŽP – OVH – Prevence závažných havárií)
Použité fotografie z archivu MERO ČR a. s.

OBSAH

Důležité adresy a telefonní čísla.....	obálka
1. Identifikace objektů a zařízení	1
2. Informace označující zdroje rizik závažné havárie a potenciální následky	1
3. Popis výrobní činnosti provozovatele a seznam hlavních nebezpečných látek.....	3
4. Zóna havarijního plánování.....	3
Mapa zóny havarijního plánování	4–5
5. Způsob varování obyvatelstva při vzniku závažné havárie a poskytování informací	6
6. Žádoucí chování občanů v případě vzniku závažné havárie.....	7
7. Informace o zařazení objektu a o kontrolní činnosti.....	8
8. Informace o opatřeních provozovatele k minimalizaci následků závažné havárie.....	9
9. Vnější havarijní plán.....	11
10. Přehled hlavních platných právních dokumentů v oblasti prevence závažných havárií	12
Mapa zóny HP	14–15