

## Středočeský kraj

Krajský úřad Středočeského kraje  
Odbor životního prostředí a zemědělství



Zpracoval: Odbor životního prostředí  
a zemědělství

Počet výtisků: 11 000 ks

Vychází v edici

Informace určené veřejnosti  
v zóně havarijního plánování  
Praha 2018

Distribuce: Město Neratovice

Grafická úprava a tisk:  
Profi-tisk group s. r. o.  
783 01 Olomouc

Použité fotografie se souhlasem  
SPOLANA a.s.

Neprodejné

## INFORMACE URČENÉ VEŘEJNOSTI V ZÓNĚ HAVARIJNÍHO PLÁNOVÁNÍ OBJEKTU SPOLANA a.s., Neratovice

2018

Krajský úřad Středočeského kraje v souladu se zákonem o právu na informace o životním prostředí a zákonem č. 224/2015 Sb., o prevenci závažných havárií způsobených vybranými nebezpečnými látkami nebo chemickými směsmi informuje veřejnost v zóně havarijního plánování objektu SPOLANA a.s., Neratovice o možnosti vzniku závažné havárie způsobené těmito látkami, o preventivních bezpečnostních opatřeních a žádoucím chování obyvatel v zóně havarijního plánování.

## DŮLEŽITÉ ADRESY A TELEFONNÍ ČÍSLA

**Krajský úřad Středočeského kraje**  
**Zborovská 11, Praha 5**  
**SPOLANA a. s. Neratovice**  
**ulice Práce 657, Neratovice**  
**UNIPETROL DOPRAVA, s.r.o.**  
**Růžodol 4, Litvínov**  
**Lach-Ner, s.r.o., Neratovice**  
**Tovární 157, Neratovice**  
**GHC Invest, s.r.o.**  
**Korunovační 6, Praha I**

**tel.: 257 280 861, 257 280 111**  
**e-mail: [podatelna@kr-s.cz](mailto:podatelna@kr-s.cz)**  
**tel.: 315 662 555, 315 662 585**  
**e-mail: [dispecer@spolana.cz](mailto:dispecer@spolana.cz)**  
**tel.: 315 662 240**  
**e-mail: [vez.neratovice@unipetrol.cz](mailto:vez.neratovice@unipetrol.cz)**  
**tel.: 315 618 111**  
**e-mail: [info@lach-ner.com](mailto:info@lach-ner.com)**  
**tel.: 233 374 806**  
**e-mail: [info@ghcinvest.cz](mailto:info@ghcinvest.cz)**

### Linky tísňového volání:

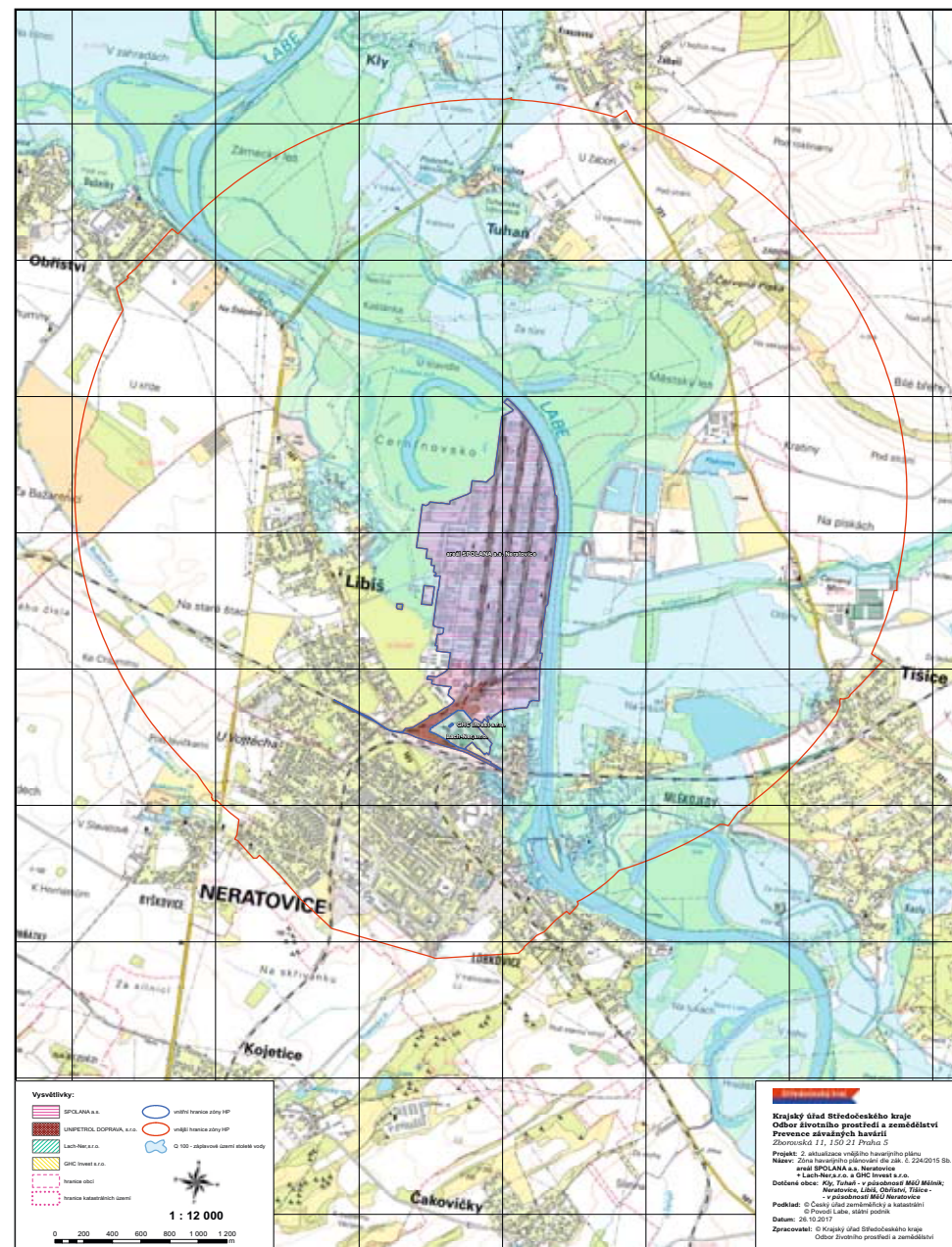
Jednotné evropské číslo (SOS)	112
Hasičský záchranný sbor	150
Zdravotnická záchranná služba	155
Policie ČR	158
Městská policie Neratovice	156

**Na tísňová čísla lze volat bezplatně z kterékoliv telefonní stanice nebo z mobilního telefonu**

### Další důležitá telefonní čísla:

Hasičský záchranný sbor Středočeského kraje	950 870 444
Krajské ředitelství Kladno	315 650 350
Městský úřad Neratovice	724 192 728
Operátorské středisko Městské Policie	315 622 322
Městský úřad Mělník	724 181 129
Obecní úřad Libiš	724 181 108
Obecní úřad Obříství	

## **Zóna havarijního plánování v areálu SPOLANA a.s. Neratovice: SPOLANA a.s. Neratovice a UNIPETROL DOPRAVA, s.r.o. + Lach-Ner, s.r.o. a GHC Invest s.r.o.**



<b>Obecní úřad Tišice</b>	<b>774 083 253</b>
<b>Obecní úřad Kly</b>	<b>775 681 435</b>
<b>Obecní úřad Tuhaň</b>	<b>724 179 513</b>
<b>Městys Všetaty</b>	<b>315 696 140</b>
<b>Povodí Labe, s. p. Hradec Králové</b>	<b>466 864 411</b>
<b>Česká inspekce životního prostředí, OI Praha</b>	<b>731 405 313</b>

## 1. Identifikace objektů a zařízení v objektu

1.1 Obchodní název	<b>SPOLANA a.s.</b>
Sídlo a adresa provozovatele	Ulice Práce 657, 277 11 Neratovice
Identifikační číslo	451 47 787
Adresa místa podnikání	Ulice Práce 657, 277 11 Neratovice
Hlavní provozované činnosti (výpis z obchodního rejstříku):	Výroba chemických výrobků průmyslovým způsobem. Výroba a prodej chemických látek a chemických přípravků, jako výbušné, oxidující, extrémně a hořlavé, toxické pro reprodukci, nebezpečné pro životní prostředí.
1.2 Obchodní název	<b>UNIPETROL DOPRAVA, s.r.o.,</b>
Provoz:	Litvínov-Růžodol č. 4, 436 70 Litvínov Provozní oblast Západ, závod vlečka Neratovice
Identifikační číslo	640 497 01
Registované místo podnikání	Ulice Práce 657, 277 11 Neratovice
Hlavní provozované činnosti	Provozování dráhy a drážní dopravy. Skladování zboží a manipulace s nákladem. Provozování čerpacích stanic s palivy a mazivy. Silniční motorová doprava osobní a nákladní. Čištění a parění dopravních prostředků.
1.3 Obchodní název provozovatele v sousedství Spolany a.s.	<b>Lach-Ner, s. r. o.</b>
Identifikační číslo	Tovární 157, 277 11 Neratovice 262 956 76
Adresa místa podnikání	Tovární 157, 277 11 Neratovice
Hlavní provozované činnosti	Výroba, dovoz a prodej chemických látek – oxidující, hořlavé, toxické, nebezpečné pro životní prostředí.

1.4 Obchodní název provozovatele  
v sousedství Spolany a.s.  
zařazen do skupiny A podle zákona  
Identifikační číslo  
Registrované místo podnikání  
s úplnou adresou  
Hlavní provozované činnosti

**GHC Invest, s.r.o.**  
Korunovační 6, Praha I

604 644 96

Tovární 157, 277 11 Neratovice  
Skladování chlóru ve speciálních  
ocelových obalech (sudy a lahve) pro  
úpravny vod, bazény a koupaliště.

Provozovatelé **Lach-Ner, s. r. o. a GHC Invest s.r.o.** jsou zařazeni do sk. A podle zákona o prevenci závažných havárií, mají zpracovanou vlastní bezpečnostní dokumentaci a neovlivňují zónu havarijního plánování.

## **2. Informace označující zdroje rizik závažné havárie a potenciální následky na životy a zdraví osob a zvířat, na životní prostředí a majetku**

Krajský úřad v souladu s ustanovením § 35 odst. 2 zákona č. 224/2015 Sb., o prevenci závažných havárií (dále jen zákon) a podle zákona č. 83/2015 Sb., o právu na informace o životním prostředí **informuje veřejnost v zóně havarijního plánování** v okolí objektu provozovatele SPOLANA a.s. o možnosti riziku závažné havárie, o preventivních bezpečnostních opatřeních a o žádoucím chování občanů v případě vzniku závažné havárie. Informace se týká občanů nacházejících se v zóně havarijního plánování a fyzických nebo právnických osob, které mají sídlo nebo kteří podnikají v zóně havarijního plánování objektu.

Vyhodnocení nebezpečí, které představují objekty pro své okolí, jakým způsobem a nakolik jsou rizika s ním spojená, ukládá provozovatelům **SPOLANA a.s. a UNIPETROL DOPRAVA, s.r.o.**, zařazeným do skupiny B zákona č. 224/2015 Sb., o prevenci závažných havárií.

**Nakládání s nebezpečnými chemickými látkami přináší nebezpečí:**

**Požáru**

**Výbuchu**

**Úniku nebezpečné látky do ovzduší, vod a půdy**

Z výsledků analýzy rizik provozovatelů SPOLANA a.s. a UNIPETROL DOPRAVA, s.r.o., vyplynulo, že **nejvýznamnějšími zdroji rizika** s možnými následky pro obyvatelstvo při úniku látek **jsou zařízení s obsahem amoniaku, chlóru, vinylchloridu a chlorovodíku.**

Z následků požáru by hranice společnosti přesáhla pouze kouřová vlečka.

V oblasti zasažené tlakovou vlnou při výbuchu je reálná možnost vzniku pouze malých škod na jižním okraji obce Libiš.

Analýza rizik také ukázala, že pravděpodobnost havárie s možnými následky mimo území objektu je nízká a žádné z vyhodnocených rizik nespadá ve smyslu zákona do kategorie „nepřijatelné“.

### **3. Popis činnosti provozovatelů rizikových činností a hlavní nebezpečné chemické látky v areálu SPOLANA a.s.**

#### **SPOLANA a.s.**

Výroba PVC (polyvinylchlorid), suroviny pro polyamidová vlákna, konstrukční plasty (kaprolaktam) a anorganických produktů (hydroxid sodný, kyselina chlorovodíková, kyselina sírová, oleum, síran amonný).

Pro celý komplex vzájemně propojených technologií je v objektu vyráběna elektrická energie a technologická pára, probíhá úprava a čištění odpadních vod a je provozována skládka odpadů.

Úplný seznam nebezpečných látek je uveden v bezpečnostní dokumentaci provozovatele. Nejvýznamnější z nich, které jsou umístěny v objektu: amoniak, chlór, chlorovodík, vinylchlorid, cyklohexanon, dichlorethan, oleum a propylen.

#### **UNIPETROL Doprava, s.r.o.**

Činnost spočívá v přepravě nebezpečných látek (suroviny i produkty) především pro provozovatele Spolana. Jedná se stejný sortiment látek jako má **SPOLANA a.s.**, z toho největší objem přepravy je u nebezpečných látek: amoniak, chlór a vinylchlorid v železničních cisternách. Obsluhuje i vlečku pro provozovatele **Lach-Ner, s. r. o.**

#### **Lach-Ner, s. r. o.**

Výroba laboratorních i průmyslových chemikálií, indikátorových a reagenčních papírků, spotřební chemie včetně epoxidových lepidel a adjustace. Z hlediska ohrožení občanů je tato činnost nezávadná. Provozovatel má vlastní vlečku provozovanou společností UNIPETROL DOPRAVA, s.r.o.

#### **GHC Invest, s.r.o.**

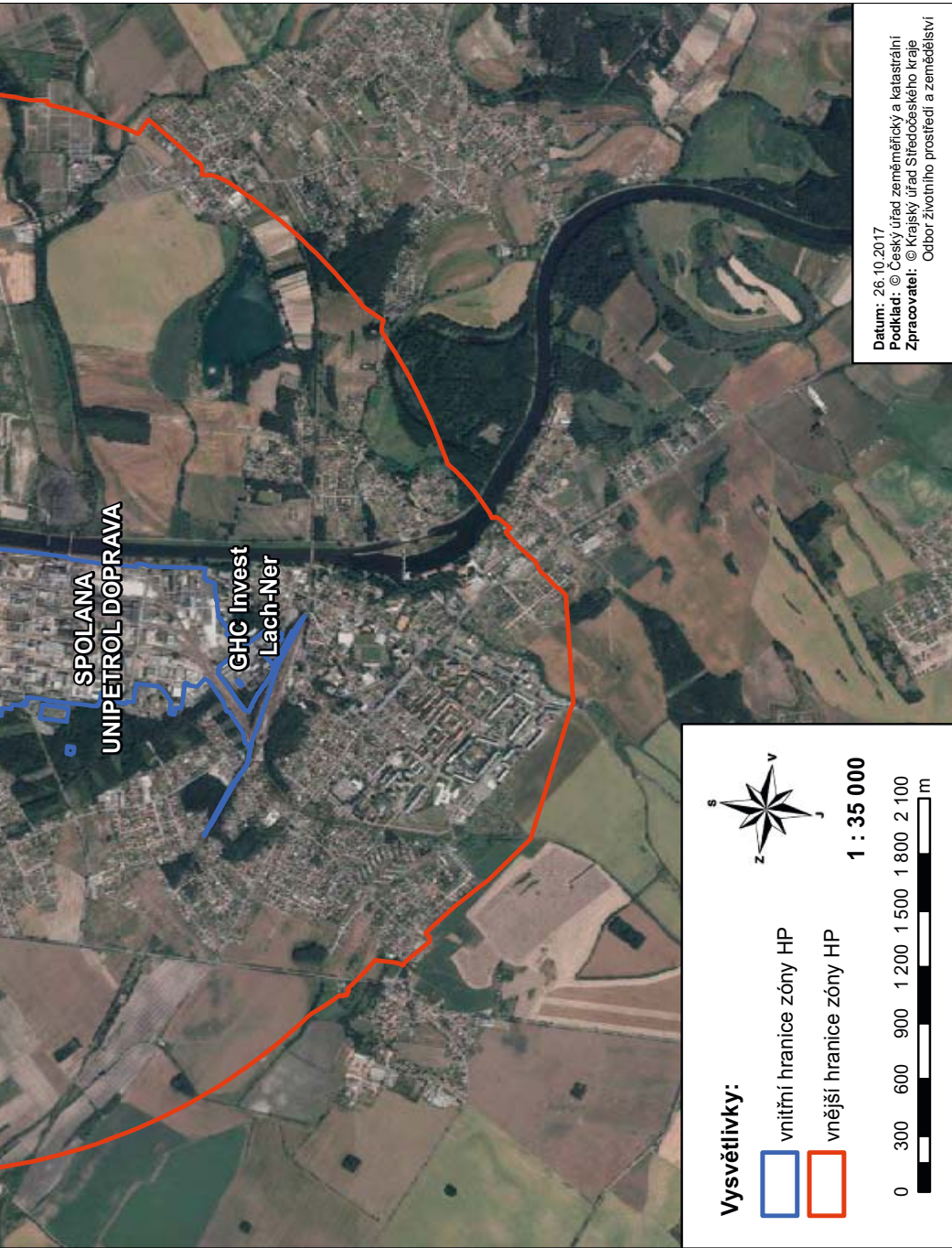
Skladování chlóru ve speciálních ocelových obalech v objektu pronajatém od firmy Lach-Ner, s.r.o., který je vybaven neutralizačním zařízením pro případ úniku i minimálního množství chlóru.

V objektu dále působí v pronajatých prostorách společnost SAR, s.r.o., vlastní provozní zařízení zde mají společnosti TIÚ – PLAST a.s., SAO PLUS s.r.o., INELSEV s.r.o., ZAPA beton a.s., NeraAgro, s.r.o., K – PROTOS, a.s., Cayman Pharma s.r.o., ZSD s.r.o. a ORLEN Servis s.a.

Zóna HP SPOLANA a.s. zasahuje katastrální území města **Neratovice**, obcí **Libiš a Tuhaň** a částí katastrálních území obcí **Obříství, Tišice, Kly a Všetaty**.

**Zóna havarijního plánování (HP)  
areál SPOLANA Neratovice + Lach-Ner a GHC Invest**







SPOLANA  
UNIPETROL DOPRAVA

GHC Invest  
Lach-Ner

**Vysvětlivky:**

 vnitřní hranice zóny HP

 vnější hranice zóny HP



**1 : 35 000**



Datum: 26.10.2017  
Podklad: © Český úřad zeměměřický a katastrální  
Zpracovatel: © Krajský úřad Středočeského kraje  
Odbor životního prostředí a zemědělství

## 4. Zóna havarijního plánování

Krajským úřadem Středočeského kraje byla podle vyhlášky č. 226/2015 Sb., o zásadách pro vymezení zóny havarijního plánování stanovena zóna havarijního plánování. Jedná se o území, v němž by mohlo dojít k ohrožení života nebo zdraví obyvatelstva, hospodářských zvířat, majetku a životního prostředí v důsledku úniku nebezpečných chemických látek.

– **vnější hranici zóny havarijního plánování** tvoří křivka odvozená z půdorysných ploch možných dosahů známých zdrojů rizik **a je na mapě znázorněna červenou čarou**

– **areál SPOLANA a. s., Neratovice, UNIPETROL DOPRAVA, s.r.o. a areál Lach-Ner, s. r. o. není součástí zóny havarijního plánování a na mapce zóny je znázorněn modrou čarou.**

Obě hranice jsou zakresleny na snímku na stranách 4 a 5 této brožury.

## 5. Způsob varování obyvatelstva při vzniku závažné havárie a poskytování informací

O vzniku závažné havárie v chemickém provozu a následném úniku nebezpečných látek, které mohou ohrozit zdraví a životy obyvatel, jsou lidé informováni prostřednictvím sirén a bezdrátových hlásičů a následně tísňovými informacemi v roz-

hlase, televizi a hlášením místního rozhlasu. Na území České republiky byl zaveden jeden varovný signál „**všeobecná výstraha**“ pro varování obyvatelstva při hrozbě nebo vzniku mimořádné události. **Signál je vyhlášován přerušovaným tónem sirény po dobu 140 vteřin.** Signál může být vyhlášován třikrát za sebou v tříminutových intervalech. Zkouška JSVV a sirén se provádí celostátně každou první středu v měsíci ve 12 hod.

O havárii v objektu SPOLANA a. s., Neratovice nebo UNIPETROL DOPRAVA, s.r.o. informuje podnikové operační středisko HZS okolní obce následujícími způsoby:

– telefonicky starosty obcí Neratovice, Libiš, Tišice, Tuhaň, Kly, Obříství, Všetaty a Mělník

– informováním rozhlasem v obcích, které jsou připojeny na varovný systémem VISO SPOLANA a.s.

– V případě selhání varování rozhlasem budou občané varováni vozidly Policie Středočeského kraje a Městské policie Neratovice megafony

– informováním pomocí SMS zpráv starostům výše uvedených a dalších obcí, institucím, organizacím a společností.

### Co dělat, když bude nařízena evakuace?

Dodržovat pokyny velitele zásahu, správních úřadů, obcí a zaměstnavatelů, kteří organizují evakuaci.



## 6. Žádoucí chování občanů v případě vzniku závažné havárie

V případě zpozorování havárie ohlásit tuto skutečnost na **tel. číslo 150, nebo 112.**

**Doporučené chování občanů podle jednotlivých typů havárie:**

### POŽÁR

- **nezdržovat se v bezprostřední blízkosti** místa vzniku havárie, ukrytí v bezpečných a neohrožovaných budovách, uzavření oken a dveří
- **vypnutí ventilace** (nebezpečí nasátí jedovatých zplodin hoření) a vyčkání dalších pokynů kompetentních orgánů.

### VÝBUCH

- **nezdržovat se v bezprostřední blízkosti** místa vzniku havárie, v případě možného šíření nebo zvětšení havárie vzdálit se do bezpečné vzdálenosti
- **ukrýt se v budovách a uzavřít okna a dveře**, vypnutí eventuální ventilace (nebezpečí nasátí zplodin) a vyčkání dalších pokynů IZS, (Hasičského záchranného sboru, Policie ČR a Zdravotnické záchranné služby).

### ÚNIK NEBEZPEČNÉ LÁTKY

- **nepřibližovat se k místu havárie**
  - koncentrace látky klesá ve směru větru od místa havárie, a to v

závislosti na druhu, množství unikající nebezpečné látky a meteorologických podmínkách

- **vyhledat vhodný úkryt** – v místnostech ve vyšších patrech na závětrné straně budov ve směru šíření, úkryt v domě poskytnout i osobám, nacházejícím se mimo budovy
- **místnost utěsnit** – okna utěsnit samolepicí těsnicí páskou, záclony i závěsy namočit ve vodě nebo do roztoků pro improvizovanou ochranu, vypnout a izolovat
  - utěsnit veškerou ventilaci v bytě, jako klimatizaci, větrací systémy, topidla, digestoře, světlíky a také sebemenší otvory (klíčové dírky, otvory pro poštu ap.)
- **připravit si prostředky improvizované ochrany** – dýchacích cest, resp. povrchu těla. Základními prostředky k tomu jsou: savé a prodyšné tkaniny, pitná voda, zaživací soda, kyselina citrónová nebo stolní ocet. Pokud jde o prostředky ochrany povrchu těla, je vhodné použít pro ochranu hlavy čepici, klobouk, šálu, kapuci tak, aby vlasy byly zakryty a pokrývka chránila také čelo, uši a krk. K ochraně celého těla jsou vhodné pláštěnky a oděvy do deště a gumové holínky nebo jiná vhodná obuv, dále rukavice (gumové, kožené)
- **varování sousedů**, informování a pomoc starším, tělesně postiženým a nemocným osobám.

**Na základě českých právních předpisů není pro obyvatelstvo v současné době počítáno s výdejem prostředků individuální ochrany v případě havárií nebezpečných chemických látek. Proto každý, kdo se cítí ohrožen, si prostředky individuální ochrany může zakoupit ve specializovaných prodejnách.**

<http://www.mvcr.cz/clanek/chovani-obyvatelstva-v-pripade-havarie-s-unikem-nebezpecnych-chemickych-latek.aspx>

### **Fyzická osoba je povinna:**

- strpět omezení vyplývající z opatření stanovených při mimořádné události a omezení nařízená velitelem zásahu HZS při provádění záchranných a likvidačních prací
- poskytnout na výzvu starosty obce nebo velitele zásahu osobní nebo věcnou pomoc
- strpět, pokud je to nutné k provádění záchranných a likvidačních prací a pokud je vlastníkem, uživatelem nebo správcem nemovitosti, vstup osob provádějících záchranné nebo likvidační práce na pozemky nebo do objektů, použití nezbytné techniky, provedení terénních úprav, budování ochranných staveb, vyklizení pozemku a odstranění staveb, jejich částí, zařízení a porostů
- poskytnout veliteli zásahu informace o skutečnostech, které by mohly ohrozit životy nebo zdraví osob

provádějících zásah nebo ostatního obyvatelstva.

### **Právnícká osoba nebo podnikající osoba, u které došlo k havárii, je povinna**

- provádět neprodleně záchranné a likvidační práce
- ohlásit neprodleně havárii místně operačnímu a informačnímu středisku integrovaného záchranného systému, ohroženým obcím a následně krajskému úřadu; tím není dotčena oznamovací povinnost stanovená podle zvláštních právních předpisů
- podílet se na varování osob ohrožených havárií v rozsahu stanoveném zvláštním právním předpisem
- poskytnout veliteli zásahu informace o skutečnostech, které by mohly ohrozit životy nebo zdraví osob provádějících zásah nebo ostatního obyvatelstva
- spolupracovat při odstraňování havárie se složkami integrovaného záchranného systému, správními úřady a orgány kraje a obcí
- zabezpečit asanační práce podle pokynů příslušných správních úřadů nebo obcí
- zabezpečit zneškodnění odpadů, které vznikly v důsledku havárie i v důsledku její likvidace.

**Všichni jsou povinni poslechnout pokyny velitele zásahu k opuštění zasaženého prostoru.**



## 7. Informace o zařazení objektu a kontrolní činnost

Podle zákona č. 224/2015 Sb., o prevenci závažných havárií jsou provozovatelé **SPOLANA a.s. a UNIPETROL DOPRAVA, s.r.o. Neratovice zařazeni do skupiny B**. Z toho provozovatelům vyplývá povinnost **zpracovat následující dokumenty:**

Bezpečnostní zprávu, vnitřní havarijní plán, podklady pro stanovení zóny havarijního plánování a pro vypracování vnějšího havarijního plánu a plán fyzické ochrany.

Provozovatelé **Lach-Ner, s. r. o. a GHC Invest, s.r.o.** jsou zařazeni do skupiny A. Z toho jim vyplývá povinnost zpracovat bezpečnostní program a plán fyzické ochrany.

Krajský úřad Středočeského kraje ve své kompetenci rozhodnutím schválil aktualizované bezpečnostní zprávy

**SPOLANA a.s., Neratovice a UNIPETROL DOPRAVA, s.r.o.** Závod vlečka Neratovice a bezpečnostní programy **Lach-Ner, s.r.o. a GHC Invest, s.r.o.**

V souladu se zákonem o prevenci závažných havárií probíhají v objektech SPOLANA a. s., Neratovice a UNIPETROL DOPRAVA s.r.o. jednou ročně, v objektech Lach-Ner, s. r. o. a GHC Invest, s.r.o. jedenkrát za tři roky **integrovane kontroly** za účasti české inspekce životního prostředí, oblastního inspektorátu práce, hasičského záchranného sboru, krajské hygienické stanice a krajského úřadu Středočeského kraje se zaměřením na dodržování opatření přijatá k prevenci závažných havárií.

Pravidelně je rajským ředitelstvím policie a krajským úřadem Středočeského kraje kontrolována úroveň fyzické ostrahy objektů všech provozovatelů v areálu SPOLANA a.s.

## 8. Popis opatření provozovatelů k minimalizaci následků závažné havárie

Snižování následků a zvládnání možné závažné havárie je zajištěno včasným zásahem vlastní jednotky Hasičského záchranného sboru podniku SPOLANA a.s. (HZSP) v objektech všech čtyř provozovatelů a dostatečnou zásobou ekonomických, materiálních a lidských zdrojů.

### Materiální zdroje

- instalován systém plynové detekce a systém elektrické požární signalizace
- zásobníky nebezpečných látek jsou umístěny v záchytných jímkách
- jednotlivé technologie jsou vybaveny automatickými blokovacími systémy
- napojení varovného systému VISO na varovné systémy okolních obcí
- 9x požární automobil, 1x sanitní vůz, 1x automobilová plošina AP40 BS T-815
- 15x stabilní hasicí zařízení a izolační dýchací přístroje
- v objektu je rozmístěno cca 2500 ks pojízdných a přenosných hasicích přístrojů
- v objektu SPOLANA a.s. je rozvod požární vody a zásobník požární vody o objemu 3 000 m<sup>3</sup>
- dostatečná zásoba pěnidla, prášku, sanačních a dekontaminačních prostředků

- motorový člun, norné stěny, zdvíhací vysokotlaké a nízkotlaké vaky Holmatro
- hydraulické nůžky, rozpínáky Lukas, protichemické a žáruvzdorné ochranné obleky.

### Lidské zdroje

HZSP SPOLANA a.s. má celkem 65 členů, z toho na každé směně 19 (na 3 směnách), proškolení jsou všichni zaměstnanci z řad obsluhy provozovaných zařízení.

### Vnější zdroje

- HZS Středočeského kraje (z širšího okolí podle potřeby)
- jednotky sboru dobrovolných hasičů města Neratovice a okolních obcí.

### Ekonomické zdroje

- finanční zdroje, které jsou pro případ havárie vyčleněny a pojištěny vyplývající ze zákona o prevenci závažných havárií.



## 9. Vnější havarijní plán

Hasičský záchranný sbor Středočeského kraje zpracoval, za spoluúčasti ostatních orgánů veřejné správy Vnější havarijní plán pro ACHV Kralupy. V textové i elektronické podobě bude k dispozici u Krajského úřadu Středočeského kraje, orgánů IZS a dotčených obcí.

Vnější havarijní plán je součástí aktualizovaného Havarijního plánu Středočeského kraje.

## UPOZORNĚNÍ

**Doporučujeme všem občanům v zóně havarijního plánování, aby si uschovali tuto informaci a v případě havárie se chovali podle uvedených návodů. Správným chováním při mimořádné situaci můžete přispět ke snížení možných následků a přispět ke zvýšení ochrany a bezpečnosti nejen vlastní, ale i dalších spoluobčanů.**

**Tato informace je zveřejněna na:**  
<https://www.kr-stredocesky.cz>  
(OŽP – OVH – PZH).



## 10. Přehled hlavních platných právních dokumentů v oblasti prevence závažných havárií

1. **Zákon č. 224/2015 Sb.**, o prevenci závažných havárií způsobených vybranými nebezpečnými chemickými látkami a chemickými směsmi
2. **Vyhláška MŽP č. 226/2015 Sb.**, o zásadách pro vymezení zóny havarijního plánování
3. **Vyhláška MŽP č. 227/2015 Sb.**, o náležitostech bezpečnostní dokumentace
4. **Vyhláška MŽP č. 228/2015 Sb.**, o rozsahu zpracování informace veřejnosti, hlášení o vzniku závaž-

né havárií a konečné zprávy o vzniku a dopadech závažné havárie.

5. **Vyhláška MŽP č. 229/2015 Sb.**, o způsobu zpracování ročního plánu kontrol.
6. **Vyhláška MPO č. 225/2015 Sb.**, o stanovení rozsahu bezpečnostních opatření fyzické ochrany objektu zařazeného do skupiny A nebo skupiny B.
7. **Zákon č. 255/2012 Sb.**, o kontrole (kontrolní řád)
8. **Zákon č. 239/2000 Sb.**, o integrovaném záchranném systému a o změně některých zákonů
9. **Zákon č. 83/2015 Sb.**, o právu na informace o životním prostředí

## OBSAH

Důležité adresy a telefonní čísla.....	obálka
1. Identifikace objektu nebo zařízení .....	1
2. Informace označující zdroje rizik závažné havárie a potenciální následky .....	2
3. Popis činnosti provozovatelů rizikových činností a výpis hlavních nebezpečných látek.....	3
4. Zóna havarijního plánování + mapka.....	4, 5, 6
5. Varování obyvatelstva při vzniku závažné havárie a poskytování informací .....	6
6. Žádoucí chování občanů v případě vzniku závažné havárie.....	7
7. Informace o zařazení objektu a o kontrolní činnosti.....	9
8. Popis opatření provozovatele k minimalizaci následků závažné havárie .....	10
9. Vnější havarijní plán.....	11
10. Přehled hlavních právních dokumentů v oblasti prevence závažných havárií.....	12