

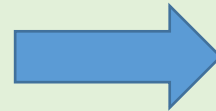
# Nová Ves pod Pleší: „Polní honitba roku 2016“ – praktické příklady zlepšování životního prostředí zvěře



# Základní údaje o honitbě

## Honitba Nová Ves pod Pleší, okres Příbram:

- Výměra celkem: 2 086 ha
- Zemědělská půda: 1 878 ha
- Lesní půda: 160 ha
- Vodní plocha: 6 ha



## Polní honitba

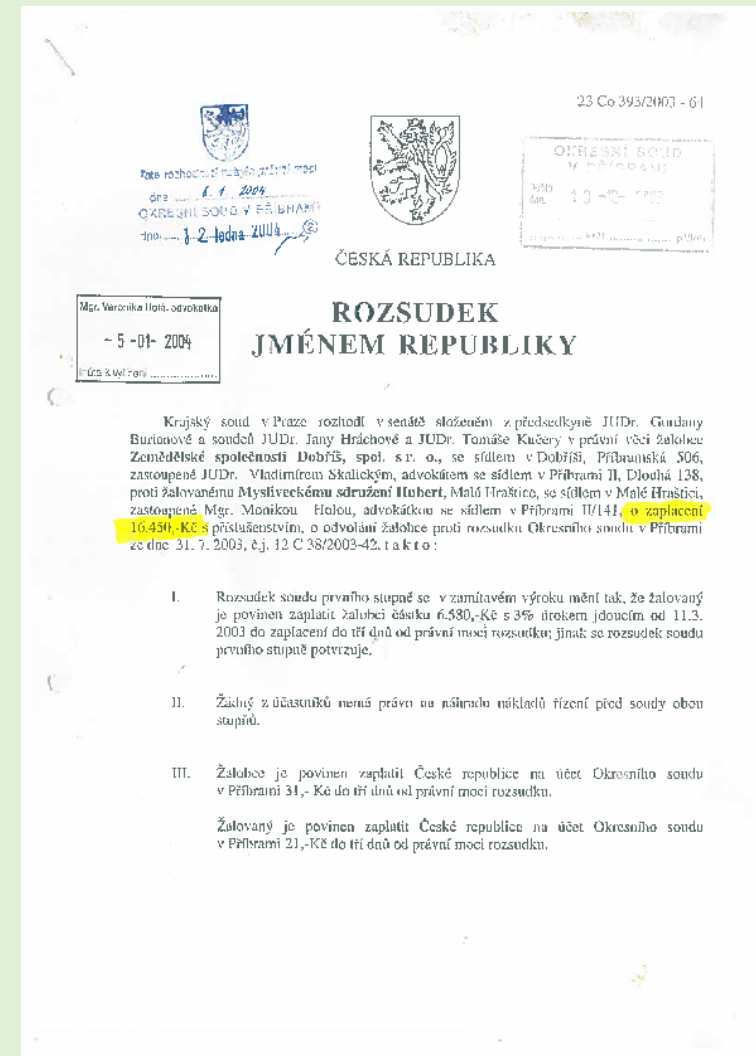
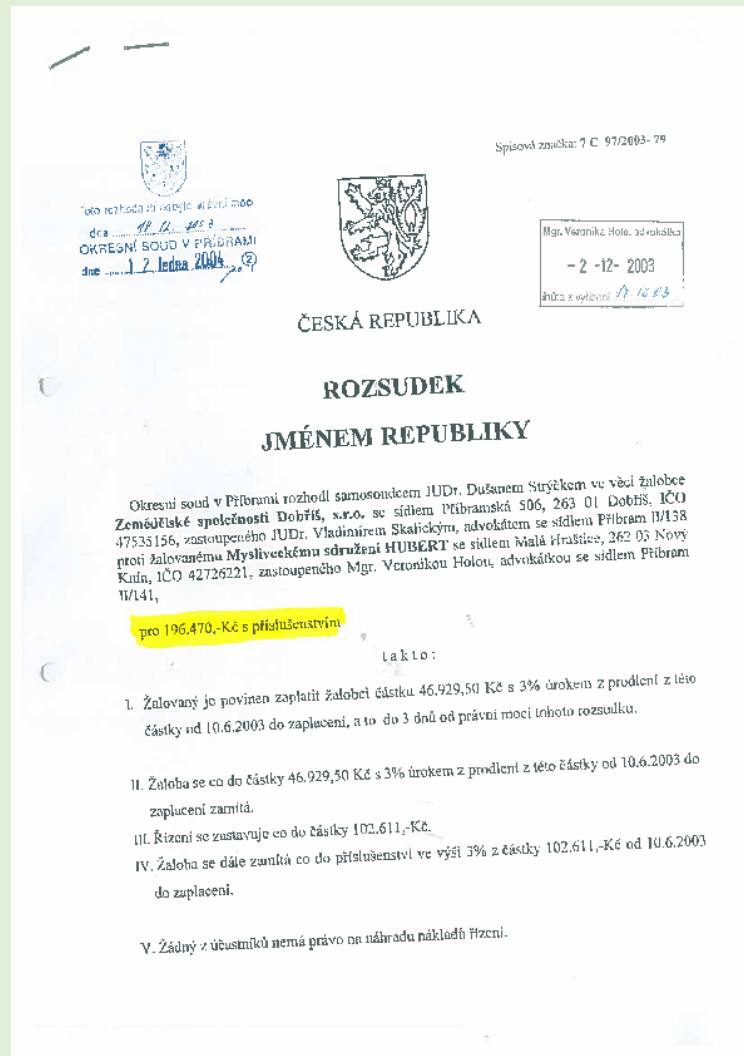
## Normovaná zvěř:

- Srnčí: 57 ks
- Zajíc: 193 ks
- Bažant: 105 ks

**Uživatel honitby MS Hubert Malá Hraštice**

# Historie začátku tvorby mysliveckých políček

Rozsudky škody způsobené zvěří a na zvěří dle zákona č. 449/2001 Sb., o myslivosti, v roce 2002 – 2006



Celkem byly na naše MS podány žaloby v částce cca 520 000 Kč, MS následně uplatnilo škody na zvěři 124 000 Kč, náklady na advokáta 154 000 Kč.



- Téměř bezvýchodná situace - oslovení vlastníků, sepsání smluv, včasné zaplacení nájmu (Kč 2000/ha), zaměření pozemků v terénu a následné osívání mysliveckých políček (zjistili jsme, že zemědělský nájemce podávající na naše MS žaloby, obdělával pozemky bez řádně uzavřených nájemních smluv s vlastníky !!!).
- První políčka jetelotravní pruhy uprostřed lánů zemědělských monokultur v rámci dotačních titulů - podpora vybraných mysliveckých činností, dozorovaných Krajským úřadem.
- Vypouštění koroptví do námi obhospodařovaných ploch - podpora vybraných mysliveckých činností, dozorovaných Krajským úřadem.





Za účelem dalšího zlepšování prostředí pro zvěř svolána schůzka se zemědělci hospodařícími v naší honitbě s žádostí o setí biopásů - bez odezvy

Zaevidování MS na ZA Příbram jako zemědělský subjekt (na IČO)

Možnost čerpání finančních prostředků SZIF na dotační titul Biopásy.

Jetelotravní políčko + biopás po obvodu popř. při kraji políček.





- Snížení predačního tlaku na vypouštěné koroptve – vypouštění odchovaných jedinců králíka divokého- celkem od r. 2000-2004 bylo vypuštěno 230 ks do připravených lokalit.
- S těmito aktivitami došlo k nárůstu stavů zajíců tak, že od roku 2004 - 2007 jsme pořádali odchyty zajíců a jejich prodej Interlovu, popř. zájemcům z jiných honiteb.
- Za finanční částky za odchytané zajíce jsme zakoupili v roce 2008 první pozemky v honitbě, tehdy to bylo 6,2 ha ve dvou blocích v k.ú. Starý Knín.
- Oba pozemky (3,4 ha a 2,8 ha) byly vytyčeny v terénu a rozděleny geometrickým plánem (oddělena plocha 1,2 ha) a postupně zalesněny – dotace SZIF zalesňování zemědělské půdy.

# Zalesnění prvního pozemku dle projektu zalesnění v roce 2009



# Vzrostlý lesík po 7ti letech v roce 2015 – po odstranění oplocenky začíná plnit funkci



**Druhý zalesněný pozemek (v roce 2014) po 3 letech – vlivem sucha menší přírůstky, každoroční dosázení uschlých sazenic**





- Na lesíky navazují jetelotravní políčka, po obvodu oseta ovsem (dříve biopásem).
- Oázy pro zvěř !! Do oplocenek lesíků s nízkými sazenicemi vypouštíme část zakoupených 10ti-12ti týdenních koroptví.
- K námi zakoupeným pozemkům jsme od několika vlastníků získali do nájmu další pozemky. Neděláme žádné směny ale pozemky obhospodařujeme dle platných katastrálních hranic.
- Na katastrální mapce je znázorněno, jak jsme výrazně zvýšili rozmanitost krajiny v lánu cca 70ti ha polí, dříve osívané 1 plodinou.
- I v tomto bloku půdy byla před našimi úpravami oseta kukuřice a na škody v údajné výši Kč 124 000,- jsme byli žalováni.





Zvýšení stavů drobné zvěře bylo zapříčiněno i důsledným tlumením predátorů, zvláště lišek, jezevců a kun.

K tomuto účelu nám velmi pomáhají zakoupené a v honitbě rovnoměrně rozmístěné betonové umělé liščí nory. Nor máme v současné době 10. I v tomto případě jsme využili dotační titul na vybrané myslivecké činnosti.





**Význam umělých nor je neoddiskutovatelný a výrazně snižuje riziko poranění psa při norování**





Další problém, se kterým se v naší, výrazně polní honitbě potýkáme, je nedostatek vody. Vzhledem k nedostatku vodotečí a v minulosti zmeliorovaných potoků, tento deficit řešíme pomocí napáječek. Jedná se o 20 a 25 l kanystry popř. 50 l barely obrácené dnem vzhůru. Těchto máme v honitbě instalováno kolem 40, kdy každý člen má za povinnost pečovat minimálně o 1 napáječku.

I v tomto případě jsme využili dotační příspěvky na podporu vybraných mysliveckých činností.





# Políčka osetá v roce 2018

- Jetelotravní plochy doplněné o pruh ovsa.



**Námi obhospodařované plochy plní zároveň protierozní funkci – přijímají veškerou dešťovou vodu i při přívalových deštích !!**





... oproti pozemkům obhospodařovaným velkoplošným způsobem ☹





**Políčka mnohdy navazují na množírny divočáků – nedozírné lány kukuřice pro bioplynové elektrárny-  
hrozbu AMP neberou evidentně zemědělci vážně ..**





**1,2 ha lesík s napáječkou a zásypem pro bažanty, 1,2 ha travina po obvodu oseta pruhem 0,8 ha ovsa – oáza pro zvěř – už chybí jen umělá liščí nora. Ta bude instalována v letošním roce ..**



**Rozmanitost na půdním bloku 70 ha – po našich úpravách začali obhospodařovat své pozemky i další drobní zemědělci**







Od letošního roku obhospodařujeme další **vlastní** 2 ha políček, které jsou pro změnu situovány do monokultur travin, prorostlých trnami. Protože i pro letošní rok je podmínkou políček pro zvěř osetí dvěma plodinami, i zde jsme zachovali model jarní obilovina (oves) a travina ponechaná bez seče.



Význam políček pro zvěř je obrovský. Slouží jako krytové a potravní plochy v okolní zemědělsky a chemicky devastované krajině.





Do námi obhospodařovaných ploch vypouštíme koroptve .....



.. a bažanty, odchované od kuřat pomocí adoptivních matek kvočen domácích



# **Přehled čerpání dotačních prostředků na „Vybrané činnosti mysliveckého hospodaření“ za období 2006 - 2017**

Myslivecká políčka (v r. 2006 3 ha, od r. 2009 max. na výměru honitby 10,43 ha ) **Kč 581.996,-**

Vypouštění zvlášt' ohroženého druhu koroptev polní (ročně 50-200 ks) **Kč 272.300,-**

Zřizování napajedel pro zvěř **Kč 21.000,-**

Výroba a instalace betonových nor **Kč 30.000,-**

**Celkem od r. 2006 vyčerpano Kč 905 296,-**

**Vzhledem k našim aktivitám a finančním prostředkům na „myslivecké hospodaření“ (spolu s dotacemi SZIF) jsme se v r. 2016 přihlásili do soutěže Honitba roku 2016 v kategorii polní honitba ...**



# Odlov za rok 2017

- Černá 132 ks
- Zajíc 41 ks (+ úhyn 28 ks - nalezeno na silnicích)
- Liška 18 ks
- Bažant kohout (z divoké populace) 36 ks
- Kuna 38 ks
- Jezevec 12 ks

**Za vynaloženou snahu .. na dnešní dobu slušný výřad**



# Stěžejní zdroj financování – 2 myslivecké plesy a bohatá tombola (pátek a sobota)





# A jak dál?

- Od roku 2018 bude možné využít dotační titul na tvorbu **krajinotvorných prvků a remízů** v rámci podpory vybraných mysliveckých činností
- MS Hubert Malá Hraštice je od r. 2015 vlastníkem dalšího pozemku o výměře 1,7 ha, který jsme v minulosti zakoupili a na který v loňském roce skončila nájemní smlouva.
- Pozemek se nachází téměř uprostřed 100 ha lánů monokultur zemědělských plodin. Je cca 60 m široký a 300 m dlouhý.

**Pozemek MS navazuje na mnou obhospodařovaný blok půdy 1 ha osetý ovsem. Úrodu nechávám pro zvěř ... chemii nepoužívám !**



**Pohled na pozemek mysliveckého spolku z druhého konce (JZ) ... na pozemku zatím rostou pouze zbytky plodin pěstovaných v minulosti – svazenka, řepka ...**





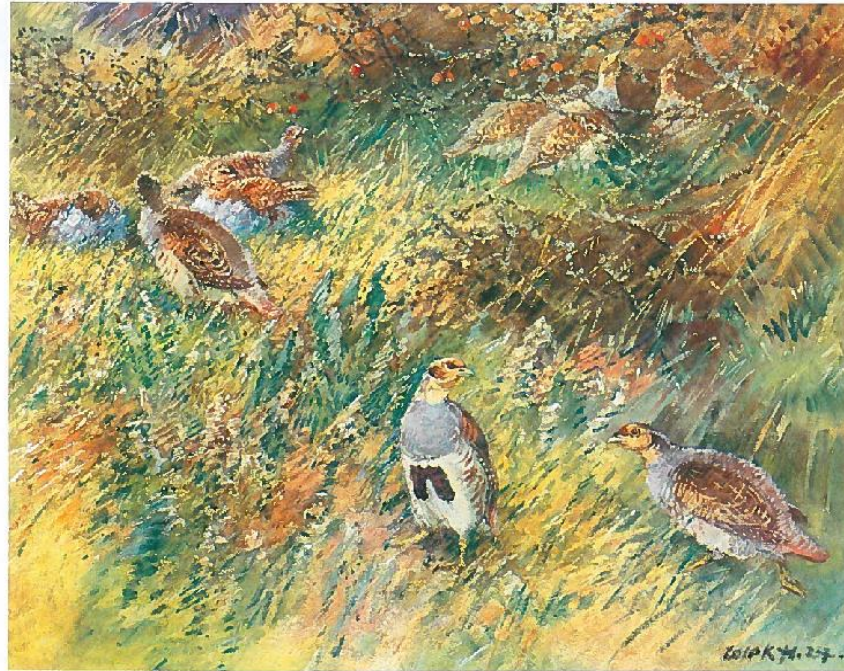
# Zvědavá srnčata...



**Drobná zvíř potřejuje naši pomoc !!!**

**Pomozte jí i Vy ...**

DĚKUJI ZA  
POZORNOST



ČESKOMORAVSKÁ MYSLIVECKÁ JEDNOTA, z.s.

uděluje

*M. S. Hubert Malá Hraštica*  
Nová Ves pod Pleší

*Ocenění*

soutěže Honitba roku 2016 v kategorii Polní honitba roku  
za činnost při zlepšování životního prostředí pro zvěř

  
ING. JIŘÍ JANOTA  
předseda ČMMJ, z.s.



  
DR. ING. PETR MARADA  
předseda komise pro ekologii ČMMJ, z.s.

Lovčský zámek Ohrada, 24. června 2017