

# Studie odtokových poměrů včetně návrhů možných protipovodňových opatření v povodí vodního toku Výrovka

9. kontrolní den

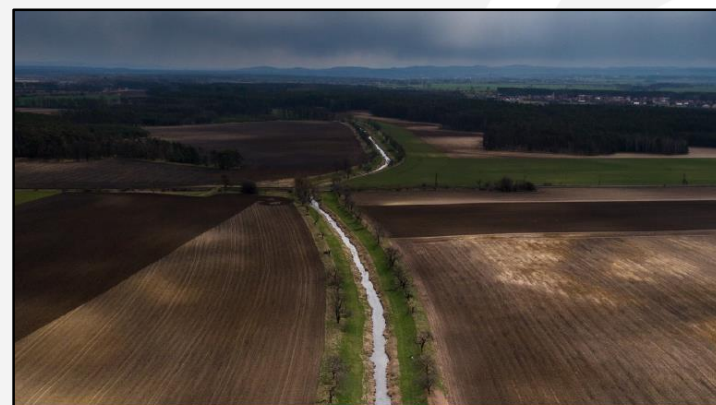
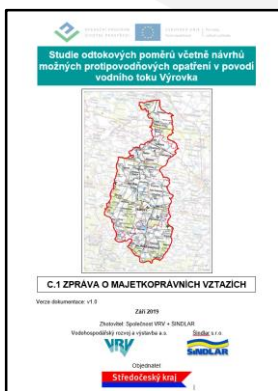
| Ing. Tomáš Vlasák, Ing. Martin Rychlý

Praha

16.10.2019

## Shrnutí 8. KD:

- Statistika došlých stanovisek k 9.9.2019
- Přehled výstupů části C. Majetkoprávní vypořádání
- Informace k veřejnému projednání SO 01a v Pečkách



③ předběžně souhlasí s umístěním navrhovaného opatření na pozemcích v jeho vlastnictví za následujících podmínek:

*Velikost navrhované opatření zcela znehodnotí pozemek, souhlasila bych pouze po zaslání finanční kompenzace ve výši 100.000 Kč (sto tisíc) na můj účet č. 723090564/5500. Bez této kompenzace nesouhlasím.*

Toto předběžné stanovisko neslouží pro účely územního ani stavebního řízení.

v Praze dne 1. 9. 2019

### VEŘEJNÉ PŘEDSTAVENÍ REVITALIZACE DOLNÍ ČÁSTI TOKU VÝROVKY (Ř. KM 2.900 - 13.400)

TERMÍN A ČAS: 10.9.2019, 18:00

MÍSTO: KULTURNÍ DŮM PEČKY 1. PATRO (TR. JANA ŠVERMY 255)

**PROGRAM:**

- 1) ÚVODNÍ SLOVO - DR. ING. M. BUREŠOVÁ (STŘEDOČESKÝ KRAJ), POVODÍ LABE A ZÁSTUPCÍ OBCÍ
- 2) PŘEDSTAVENÍ ZÁMĚRU REVITALIZACE VÝROVKY ZPRACOVATELEM STUDIE - ING. T. VLASÁK (VRV)
- 3) PŘÍKLADY DOBRÉ PRAXE REVITALIZACÍ VODNÍCH TOKŮ - ING. T. JUST (AGENTURA OCHRANY PŘÍRODY A KRAJINY ČR)
- 4) POZEMKOVÉ ÚPRAVY JAKO NÁSTROJ PRO ZADRŽENÍ VODY V KRAJINĚ (STÁTNÍ POZEMKOVÝ ÚŘAD)

WWW.VRV.CZ/SOPVYROVKA

## Obsah:

1

**Majetkoprávní vypořádání - výsledky**

2

**Veřejné projednání revitalizace Výrovky**

3

**Vyhodnocení – etapa D**

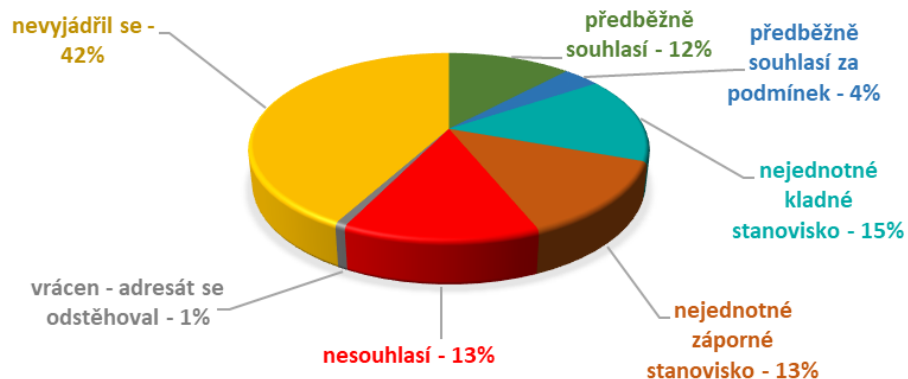
## Majetkoprávní vypořádání

Obeslání vlastníků: 1784 dopisů, příchozích 652 stanovisek (37%)

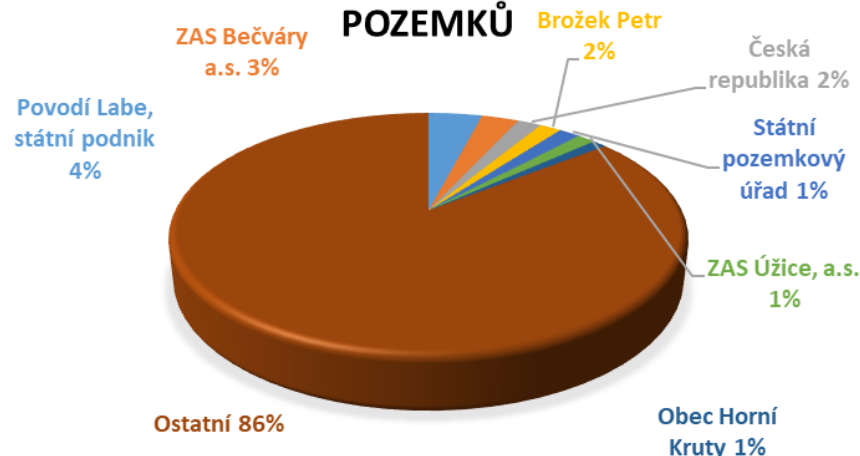
- Dotčených pozemků: 2297
- Dotčených pozemků vč. podílů: 6229

Celkové rozložení stanovisek na všech dotčených pozemcích	počet	zastoupení stanoviska [%]
předběžně souhlasí	748	12
předběžně souhlasí za podmínek	224	4
nejednotné kladné stanovisko	929	15
nejednotné záporné stanovisko	828	13
nesouhlasí	839	13
vrácen - adresát se odstěhoval	47	1
nevyjádřil se	2614	42
	6229	100.0

### CELKOVÉ ROZLOŽENÍ STANOVISEK (VŠECHNY DOTČENÉ POZEMKY)



### POČET SPOLU/VLASTNÍKŮ DOTČENÝCH POZEMKŮ



# Majetkoprávní vypořádání

Výsledky za jednotlivá opatření

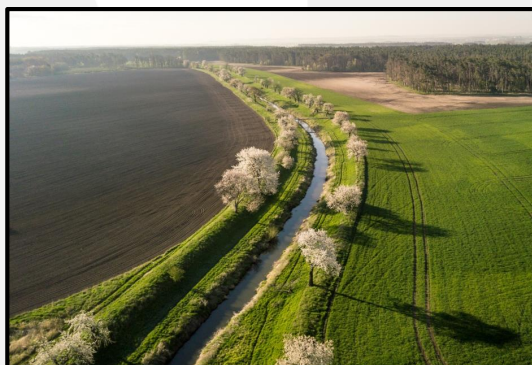
- Obeslaných opatření: 332

Výsledek za OP	počet	%
<b>předběžně souhlasí</b>	15	<b>5</b>
<b>předběžně souhlasí za podmínek</b>	54	<b>16</b>
<b>nejednotné kladné stanovisko</b>	33	<b>10</b>
<b>nejednotné záporné stanovisko</b>	125	<b>38</b>
<b>nesouhlasí</b>	8	<b>2</b>
<b>nevyjádřil se</b>	97	<b>29</b>
	332	100

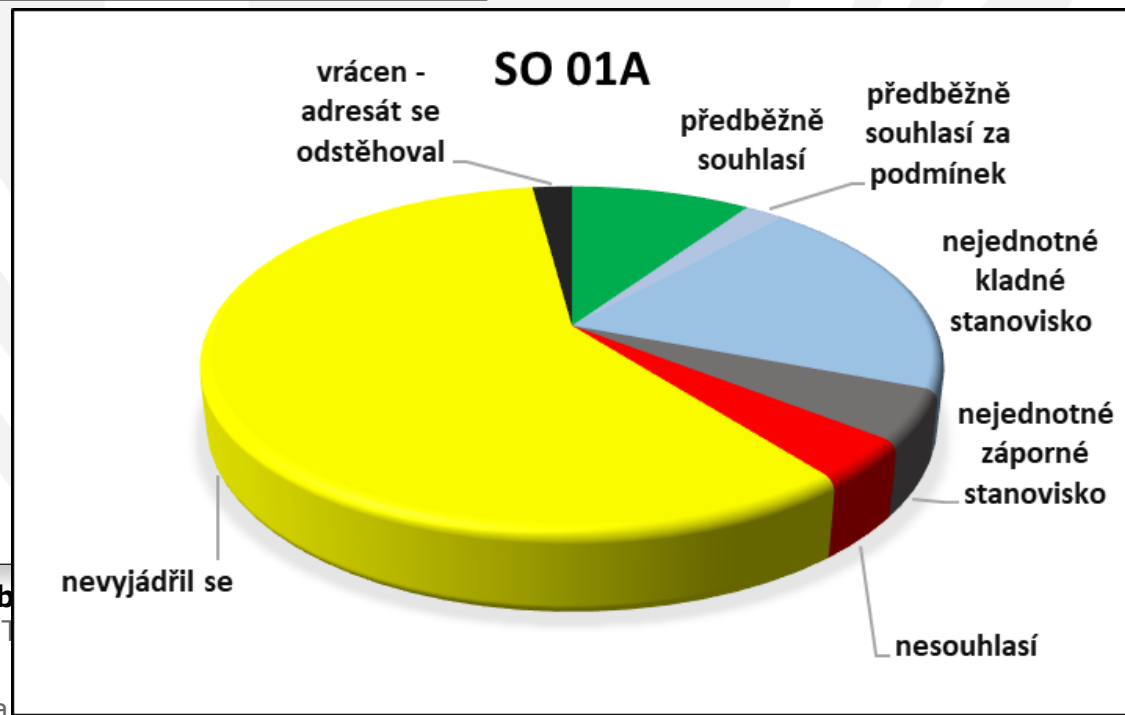
SO 25j	předběžně souhlasí za podmínek	zatravnění údolnice	
SO 26a	nejednotné záporné stanovisko	průleh (SPRU, ZPRU)	
SO 26b	nejednotné záporné stanovisko	zatravnění údolnice	
SO 27a	nejednotné záporné stanovisko	suché nádrže	
SO 27b	nejednotné záporné stanovisko	průleh (SPRU, ZPRU)	
SO 27c	nevyjádřil se	průleh (SPRU, ZPRU)	
SO 27d	předběžně souhlasí za podmínek	průleh (SPRU, ZPRU)	
SO 27f	nejednotné kladné stanovisko	průleh (SPRU, ZPRU)	
SO 27g	předběžně souhlasí za podmínek	zatravnění údolnice	
SO 27h	předběžně souhlasí za podmínek	zatravnění údolnice	
SO 27i	předběžně souhlasí za podmínek	zatravnění údolnice	
SO 27j	nevyjádřil se	zatravnění údolnice	
SO 27k	nejednotné záporné stanovisko	zatravnění údolnice	
SO 28b	předběžně souhlasí za podmínek	revitalizace toku	
SO 28g	předběžně souhlasí	propustky	
SO 29a	předběžně souhlasí	průleh (SPRU, ZPRU)	
SO 29b	nejednotné záporné stanovisko	průleh (SPRU, ZPRU)	
SO 29c	předběžně souhlasí za podmínek	průleh (SPRU, ZPRU)	
SO 29d	nejednotné záporné stanovisko	průleh (SPRU, ZPRU)	
SO 29e	nejednotné záporné stanovisko	průleh (SPRU, ZPRU)	
SO 29f	nejednotné záporné stanovisko	průleh (SPRU, ZPRU)	
SO 29g	nejednotné záporné stanovisko	zatravnění údolnice	
SO 29h	předběžně souhlasí za podmínek	zatravnění údolnice	
SO 30a	předběžně souhlasí za podmínek	průleh (SPRU, ZPRU)	
SO 30b	nevyjádřil se	průleh (SPRU, ZPRU)	
SO 31a	nejednotné záporné stanovisko	suché nádrže	
SO 32a	nejednotné kladné stanovisko	příkop (SPRI, ZPRI)	
SO 33a	předběžně souhlasí	cesty	
SO 33b	nesouhlasí	průleh (SPRU, ZPRU)	
SO 33c	nejednotné kladné stanovisko	průleh (SPRU, ZPRU)	
SO 33d	nevyjádřil se	příkop (SPRI, ZPRI)	
SO 33e	nejednotné záporné stanovisko	úprava koryta	
SO 33g	nesouhlasí	tůně a mokřady	
SO 33h	nesouhlasí	tůně a mokřady	
SO 33i	nesouhlasí	tůně a mokřady	
SO 33j	nesouhlasí	ochranné zatravnění (TTP)	
SO 34b	předběžně souhlasí za podmínek	revitalizace toku	
SO 34d	předběžně souhlasí za podmínek	revitalizace toku	
SO 35a	předběžně souhlasí za podmínek	průleh (SPRU, ZPRU)	
SO 35b	předběžně souhlasí za podmínek	průleh (SPRU, ZPRU)	
SO 35c	nevyjádřil se	průleh (SPRU, ZPRU)	
SO 35d	nejednotné kladné stanovisko	zatravnění údolnice	
SO 35e	předběžně souhlasí za podmínek	ochranné zatravnění (TTP)	
SO 36a	nejednotné záporné stanovisko	protierozní mez (PMEZ)	
SO 36b	nejednotné záporné stanovisko	průleh (SPRU, ZPRU)	

## Majetkoprávní vypořádání

Revitalizace SO 01a - výsledky



SO 01a	počet	%
<b>předběžně souhlasí</b>	<b>32</b>	<b>9</b>
<b>předběžně souhlasí za podmínek</b>	<b>7</b>	<b>2</b>
<b>nejednotné kladné stanovisko</b>	<b>65</b>	<b>19</b>
<b>nejednotné záporné stanovisko</b>	<b>16</b>	<b>5</b>
<b>nesouhlasí</b>	<b>13</b>	<b>4</b>
<b>nevyjádřil se</b>	<b>197</b>	<b>58</b>
<b>vrácen - adresát se odstěhoval</b>	<b>7</b>	<b>2</b>
	<b>337</b>	<b>100</b>



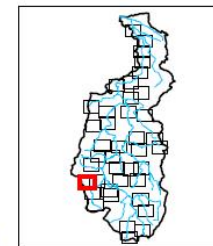
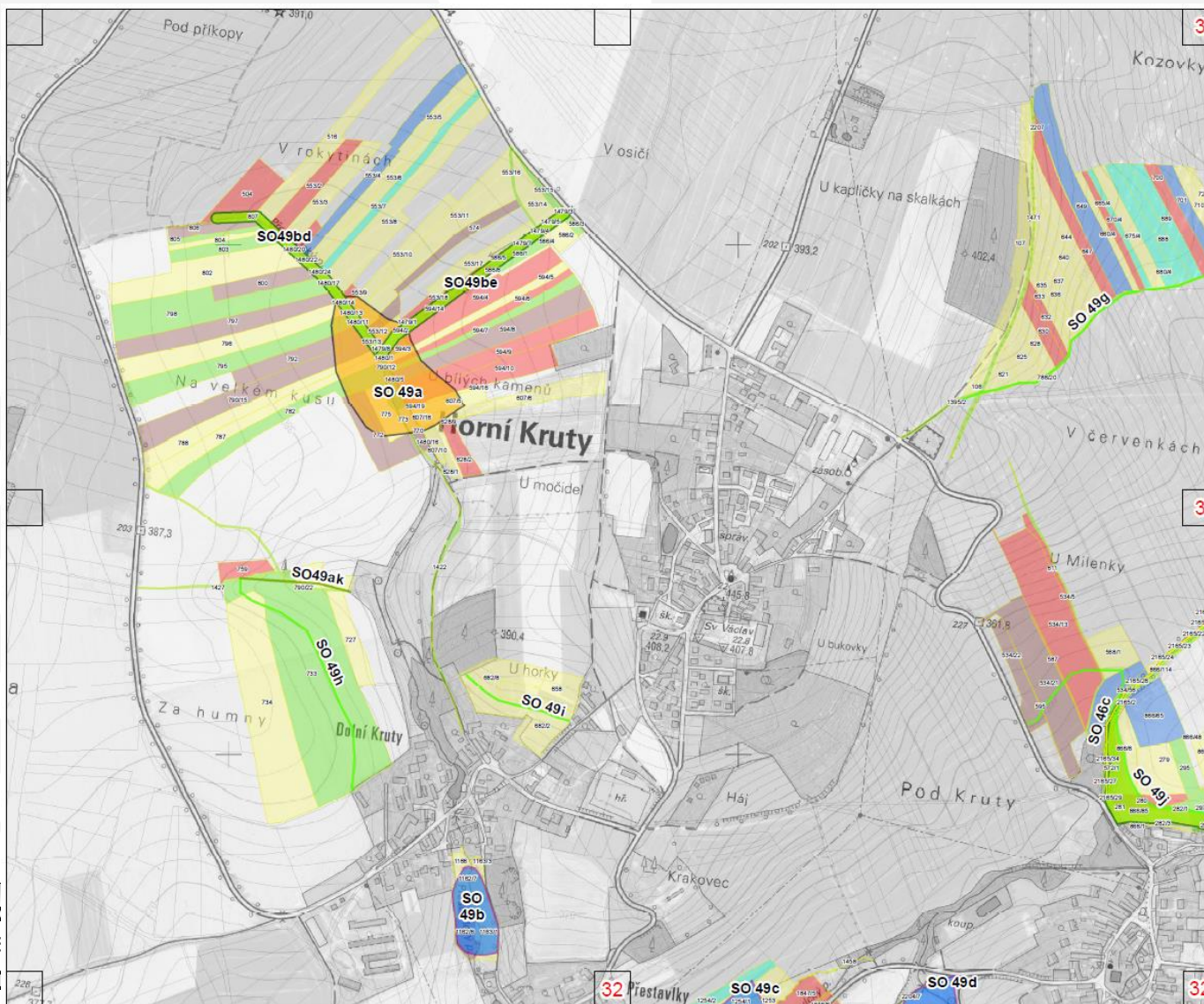
# Majetkoprávní vypořádání

## Revitalizace SO 01a - výsledky



# Majetkoprávní vypořádání

výsledky



### Legenda:

- Cesty
- průleh (SPRU, ZPRU)
- stabilizace drah
- soustředěného odtoku (SDSO)
- ochranné zatravnění (TTP)
- suché nádrže
- vodní nádrže
- Stanovisko vlastníka**
- předběžné souhlasí
- předběžné souhlasí za podmínek
- nejednotné kladné stanovisko
- nejednotné záporné stanovisko
- nesouhlasí
- nevýjádřil se

1 : 5 000



1 cm = 50 m

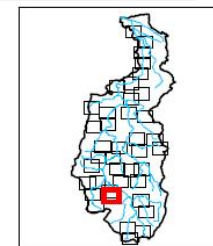
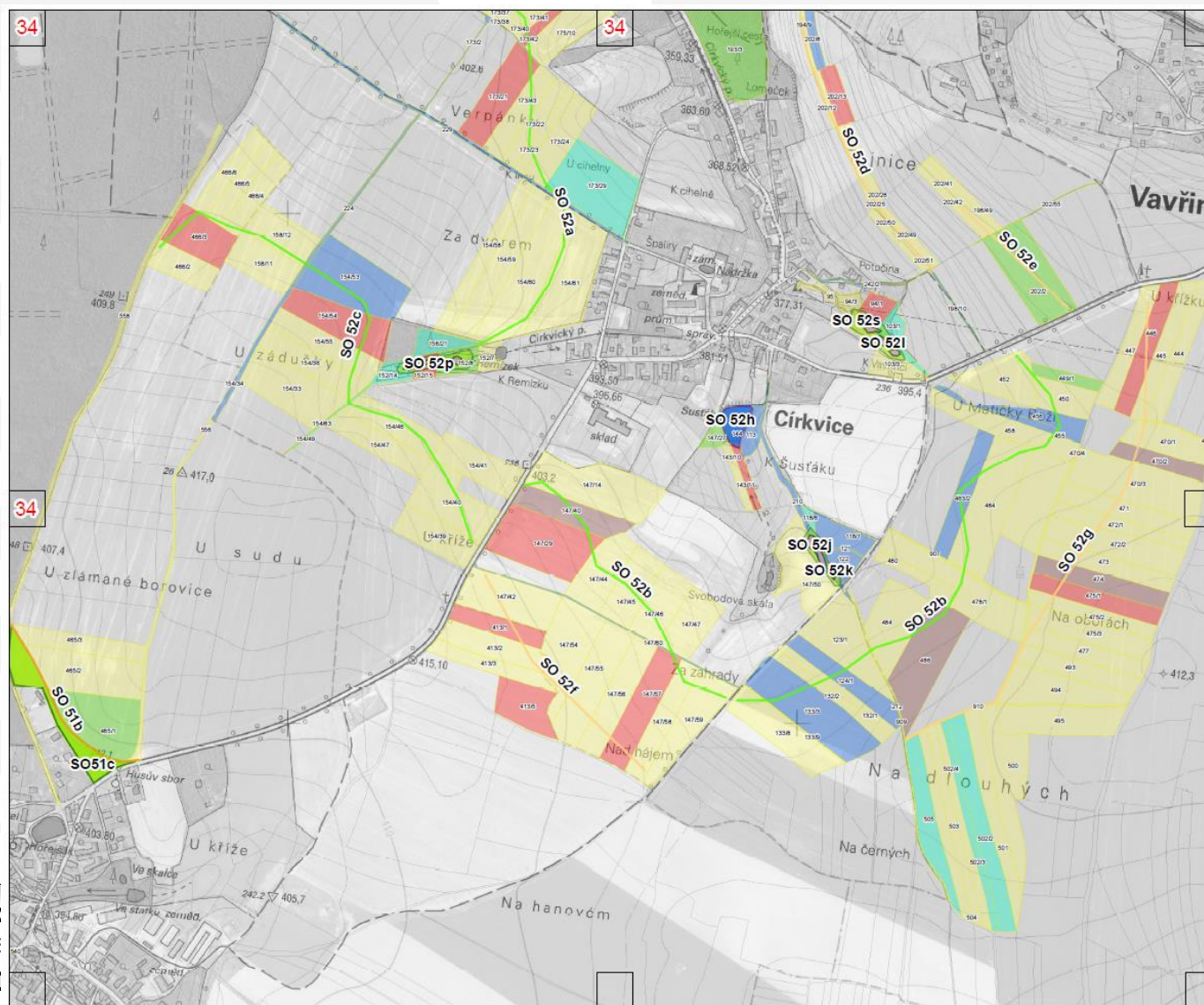
soutřadňový referenční systém S-JTSK  
výškový referenční systém Balt po  
vyrovnaní

Zpracovalo sdružení "VRV + Šindlar"  
v září 2019. Na podkladě Základní mapy  
CR 1 : 10 000 odvozené ze Základní báze  
geografických dat CR (ZABAGED).



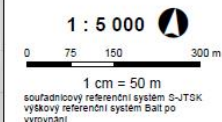
# Majetkoprávní vypořádání

## výsledky



### Legenda:

- průleh (SPRU, ZPRU)
- protierozní mez (PMEZ)
- mokřad/tůň
- vodní nádrže
- ochranné zatravnění (TTP)
- příkop (SPRI, ZPRI)
- ochranné zatravnění (TTP)
- Stanovisko vlastníka**
- předběžné souhlasi
- předběžné souhlasi za podmínek
- nejednotné kladné stanovisko
- nejednotné záporné stanovisko
- nesouhlasí
- nevyjádřil se



Zpracovatel: sdružení "VRV + ŠINDLAR"  
V září 2019. Na podkladě Základní mapy  
ČR 1 : 10 000 odvozené ze Základní báze  
geografických dat ČR (ZABAGED®).

## Majetkoprávní vypořádání

Stanoviska DOSS – ORP Nymburk

*Protipovodňová opatření a opatření k optimalizaci vodního režimu v povodí uvedených vodních toků podporujeme. V intenzivně zemědělsky obhospodařované krajině povodí Výrovky doporučujeme provádět především dílčí opatření, např. zalesňování, zatravnění, výstavbu průlehů, biokoridorů a tůní. Tato opatření pomohou k zachycení srážkových vod a zpomalení odtoku povrchových vod. Domníváme se, že stávající hráze na Výrovce, jakožto hlavní protipovodňové opatření, by měly být zachovány.*

*Část B. 1.SO 01 Výrovka – revitalizace toku. Zde doporučujeme variantu č. 1, tj. úpravu berem, rozvolnění kynety a zachování ohrázování v plném rozsahu.*

*Část B. 1.SO 02 Kopanický potok a B. 1.SO 03 Zvěřinecký potok – obnova přehrážek a následným zpětným vzduťím dojde ke zvýšení úrovně hladiny v korytě. Zde doporučujeme obnovu přehrážek, ale především vyčištění a zkapacitnění koryt toků.*

# Majetkoprávní vypořádání

## Stanoviska DOSS – ORP Kolín

- a) Z hlediska nakládání s odpady (vyřizuje ing. Nový, tel.: 321 748 332): nemáme námítky.
- b) Z hlediska vodoprávního úřadu (vyřizuje RNDr. Gladkov, tel.: 321 748 328): konkrétní záměry je nutno projednat s vodoprávním úřadem zvláště na základě konkrétnější dokumentace se zohledněním vodohospodářských zájmů specifických pro různé lokality a stanovit druh správního řízení pro jednotlivé případy. Současně upozorňujeme, že lokalita podmáčené louky v k.ú. Zásnuky je intenzivně ovlivněna odtokem povrchových i podzemních vod z lokality staré ekologické zátěže – skládka Vlčí důl u Zásnuk a obsahuje vysoké koncentrace různých polutantů. Vzhledem ke způsobu sanace není předpoklad, že by v navrhovaných jezírkách byla v příštích několika desetiletích kvalita vody taková, aby tato fungovala jako přírodní biotop.
- c) Z hlediska ochrany ovzduší (vyřizuje Chramosta, tel.: 321 748 329): nemáme námítky.
- d) Z hlediska ochrany zemědělského půdního fondu (vyřizuje Podoláková, tel.: 321 748 339): navrhovaná opatření na zemědělské půdě musí být v souladu s ust. zák. č. 334/1992 Sb., o ochraně ZPF, ve znění pozdějších předpisů.
- e) Z hlediska ochrany přírody a krajiny (vyřizuje ing. Gregor, tel.: 321 748 300): předloženou studii bereme na vědomí a nemáme k ní námítky. Pouze máme obdobnou připomínku jako je uvedena u vyjádření vodoprávního úřad. Dle studie se jedná o SO 39.
- f) Z hlediska státní správy lesů a myslivosti (vyřizuje Pospíšilová, tel.: 321 748 336), studii bereme na vědomí a nemáme k ní námítky.

# Majetkoprávní vypořádání

## Stanoviska DOSS – ORP Kutná Hora

1. Ve vodním hospodářství sdělujeme, že vypracování odtokové studie Výrovka kvitujeme. V případě zájmu o provedení jednotlivých opatření požádejte o souhrnné stanovisko OŽP. Vodní díla podléhají stavebnímu povolení. Žádosti se seznamem požadovaných příloh naleznete na stránkách <https://mu.kutnahora.cz/mu>.
2. V oblasti nakládání s odpady podle § 79 odst. 4 zákona č. 185/2001 Sb., o odpadech a o změně některých dalších zákonů, ve znění pozdějších předpisů, (dále jen „zákon o odpadech“) vydáváme toto vyjádření:

K realizaci navrhovaných opatření je nutné závazné stanovisko podle § 79 odst. 4 zákona o odpadech. Vzor žádosti o vydání závazného stanoviska (dále jen „žádost“) a metodické sdělení k obsahu žádosti naleznete na webových stránkách MěÚ Kutná Hora. Projektová dokumentace musí obsahovat návrh řešení (režim) nakládání s odpady.

3. Ochrany ovzduší sdělujeme, že nemáme připomínky. Upozorňujeme, že stavebník zajistí taková opatření, aby v rámci realizace stavby bylo zamezeno šíření prašnosti.
4. Lesů sdělujeme, že nemáme připomínek. Upozorňujeme však, že některými z plánovaných opatření budou dotčeny pozemky určené k plnění funkcí lesa a pravděpodobně i jejich ochranné pásmo.

V případě realizace opatření, které se dotknou lesních pozemků nebo jejich ochranného pásma je třeba v dostatečném předstihu požádat orgán státní správy lesů o vydání závazného stanoviska dle § 14 odst. 2 zákona 289/1995 Sb. (o lesích ve znění pozdějších předpisů).

K žádosti je třeba doložit patřičnou dokumentaci s vyznačenými lesními pozemky, v jejichž ochranném pásmu se stavba má nacházet, či kterých se stavba dotkne, v jakém rozsahu a zda při akci dojde k dočasnému či trvalému odnětí z PUPFL. Na základě takovéto dokumentace bude eventuálně vydáno závazné stanovisko podle § 14 odst. 2 zákona č. 289/1995 Sb., (lesní zákon). Formulář žádosti naleznete na internetové stránce [www.mu.kutnahora.cz](http://www.mu.kutnahora.cz).

5. Ochrany přírody sdělujeme, že z hlediska zákona ČNR č. 114/1992 Sb., o ochraně přírody a krajiny, ve znění pozdějších předpisů, nemáme k akci připomínky.

6. Ochrany zemědělského půdního fondu sdělujeme, že pokud by protipovodňovými opatřeními mělo dojít k odnětí zemědělské půdy ve smyslu zákona ČNR č. 334/1992 Sb., o ochraně zemědělského půdního fondu, ve znění pozdějších předpisů, požádá investor MěÚ Kutná Hora, o souhlas s trvalým odnětím půdy ze zemědělského půdního fondu. Formulář žádostí naleznete na internetové stránce [www.mu.kutnahora.cz](http://www.mu.kutnahora.cz).

V k.ú. Vavřinec evidujeme výskyt eroze zemědělské půdy, která není ve studii zohledněna. Přikládáme mapu s vyznačením směru odtoku a fotodokumentaci. Požadujeme v rámci studie vyřešit tyto problematické lokality. Eroze byla zjištěna v březnu 2019 při terénním šetření v rámci KPÚ.

# Majetkoprávní vypořádání

## Stanoviska DOSS – SŽDC

V rámci připravované Studie odtokových poměrů včetně návrhů možných protipovodňových opatření v povodí vodního toku Výrovky chceme upozornit na připravovanou stavbu SŽDC Velim-Poříčany, BC, které se předpokládá realizovat v roce 2020-2022. Investor stavby v železničním km 362,088 a není zde dodržen volní mostní průřez.

Příkládám popis mostu z projektové dokumentace stavby:

### 1.1.1. Most v km 362,088 – stávající stav:

- 1.1.1.1. Most převádí dvoukolejnou železniční trať přes potok Výrovka a jeho břehové části s polní cestou. Most je o jednom mostním otvoru, nosná konstrukce je trémová sestavená z železobetonových nosníků z dodatečně předpjatého betonu spojených příčnický. Délka přemostění 21,5 m, délka mostu 38,4 m, šířka 9,25 m. opěry jsou železobetonové. Řimsy jsou železobetonové konzolové prefabrikované. Rok výstavby 1956, opravy 1998.
- 1.1.1.2. V příčných ztužidlech jsou na horních hranách trhliny šířky až 2 mm, hrozí odpadnutí horních hran. Ve všech spárách římsových prefabrikátů jsou nepravidelné trhliny s průsaky a výluhy, místy je odpadlá omítka. U PKO ložisek na opeře O2 jsou poruchy s prostupující korozí (cca 40%). Spodní stavba vykazuje četné trhliny s průsaky a výluhy. U opěr jsou sesedlé kamenné kužele. Volný mostní průřez není dodržen.

### 1.1.2. Most v km 362,088 – Nový stav:

- 1.1.2.1. Předpokládá se celková obnova vodotěsné izolace nosné konstrukce s přetažením na horní část spodní stavby, sanace podhledu nosné konstrukce, sanace římsových prefabrikátů a provedení nového zábradlí s dodržením volného mostního průřezu. Podél křídel bude provedena oprava kamenných kuželů a oprava návodního zdiva.

Současně zasíláme přílohou č. 1 zatím projednaný Povodňový plán na železniční most přes Výrovku v km 362,088.

Kontaktní osoba SŽDC Stavební správa západ: ing. Týlová Marcela, tel.: 725 519 541.

Místní správce tratí požaduje, aby revitalizací nebyl ohrožen (podmáčen) železniční násep. Správa tratí Praha východ se přiklání k variantě číslo 1. V této variantě se nepočítá s výsadbou zeleně v blízkosti koryta toku, která kříží trať.

Protipovodňová opatření **SO 18a** se dotkne pozemku SŽDC: 250/9 v k.ú. Plaňany

Pokud se v rámci protipovodňových opatření budou zřizovat na pozemku SŽDC příslušné stavební nebo inženýrské objekty, žádáme o zřízení věcného břemene na tomto dotčeném, pozemku.

Další požadavky v rámci akce „Studie odtokových poměrů včetně návrhů možných protipovodňových opatření v povodí Výrovky“, budou následně řešeny v dalších stupních PD.

Kontaktní osoba SŽDC Správa tratí Praha východ: Piroušek Leoš, tel.: 723 601 035.

Kontaktní osoba SŽDC Správa mostů a tunelů: Ing. Čermák Tomáš, tel.: 601 559 604.

# Majetkoprávní vypořádání

Stanoviska DOSS – Lesy ČR

*Lesy ČR nemají k navrhovaným opatřením připomínky.*

# Majetkoprávní vypořádání

## Stanoviska DOSS – Povodí Labe

K navrhovanému záměru vydáváme následující stanovisko správce povodí:

a) **Z hlediska zájmu daných platným Národním plánem povodí Labe a Plánem dílčího povodí Horního a středního Labe (§24 až 26 vodního zákona)** je uvedený záměr možný, protože lze předpokládat, že záměrem nedojde ke zhoršení chemického stavu a ekologického stavu/potenciálu dotčených útvarů povrchových vod a chemického stavu kvantitativního stavu tvarů podzemních vod, a že nebude znemožněno dosažení jejich dobrého stavu/potenciálu.

**Toto hodnocení vychází z posouzení souladu předmětného záměru s výše uvedenými platnými dokumenty.**

b) **Z hlediska dalších zájmů sledovaných vodním zákonem a správy vodních toků v povodí Výrovky** souhlasíme za předpokladu splnění následující podmínky:

- Konkrétní vybraná opatření, která budou dále zpracována do DUR, požadujeme předložit k vyjádření.

c) **Z hlediska majetkoprávních vztahů sdělujeme**, že se navržený záměr dotýká majetku státu, k němuž vykonává právo vlastníka Povodí Labe, státní podnik, a z tohoto důvodu bude účastníkem případných správních řízení, vedených k tomuto záměru podle vodního nebo stavebního zákona.

## Obsah:



**Majetkoprávní vypořádání - výsledky**



**2 Veřejné projednání revitalizace Výrovky**

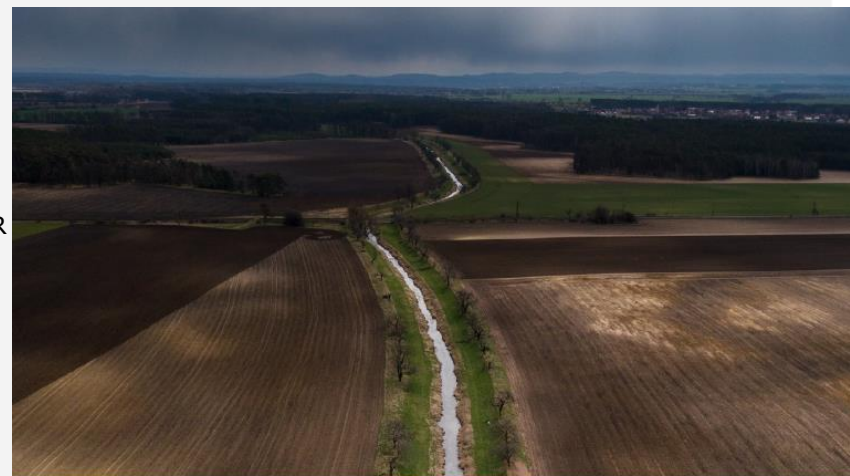
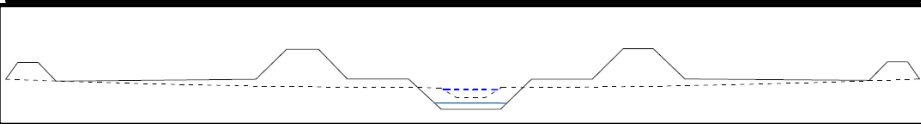
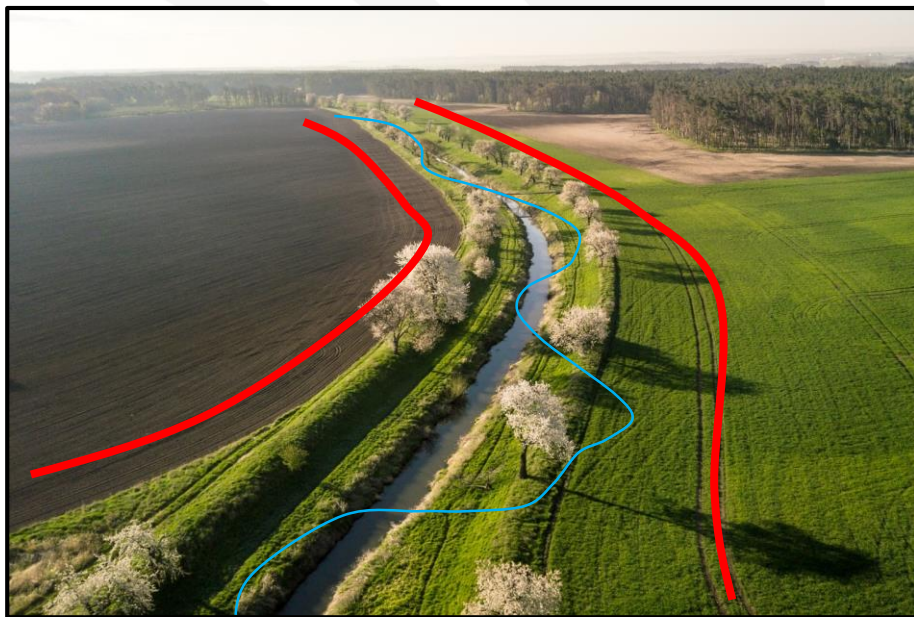


**Vyhodnocení - etapa D**



## Veřejné projednání revitalizace spodní části Výrovky 10.9.2019 18:00 Pečky

- 1 ) **ÚVODNÍ SLOVO** - DR. ING. M. BUREŠOVÁ  
(STŘEDOČESKÝ KRAJ) A POVODÍ LABE
- 2 ) **PŘEDSTAVENÍ ZÁMĚRU REVITALIZACE VÝROVKY**  
ZPRACOVATELEM STUDIE - ING. T. VLASÁK (VRV)
- 3 ) **PŘÍKLADY DOBRÉ PRAXE REVITALIZACÍ VODNÍCH TOKŮ**  
- ING. T. JUST (AGENTURA OCHRANY PŘÍRODY A KRAJINY ČR)
- 4 ) **POZEMKOVÉ ÚPRAVY JAKO NÁSTROJ PRO ZADRŽENÍ**  
**VODY V KRAJINĚ** - STÁTNÍ POZEMKOVÝ ÚŘAD



### VEŘEJNÉ PŘEDSTAVENÍ REVITALIZACE DOLNÍ ČÁSTI TOKU VÝROVKY (Ř. KM 2.900 - 13.400)

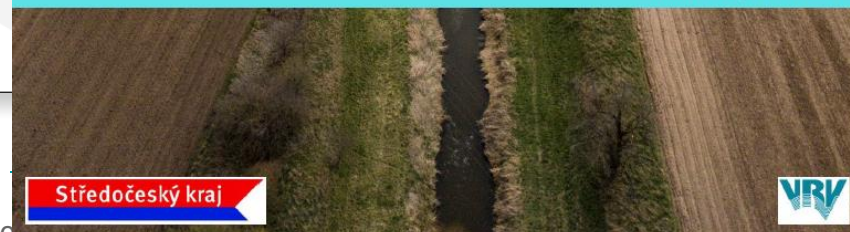
TERMÍN A ČAS: 10.9.2019, 18:00

MÍSTO: KULTURNÍ DŮM PEČKY 1. PATRO (TR. JANA ŠVERMY 255)

#### PROGRAM:

- 1) ÚVODNÍ SLOVO - DR. ING. M. BUREŠOVÁ (STŘEDOČESKÝ KRAJ), POVODÍ LABE A ZÁSTUPCI OBCÍ
- 2) PŘEDSTAVENÍ ZÁMĚRU REVITALIZACE VÝROVKY ZPRACOVATELEM STUDIE - ING. T. VLASÁK (VRV)
- 3) PŘÍKLADY DOBRÉ PRAXE REVITALIZACÍ VODNÍCH TOKŮ - ING. T. JUST (AGENTURA OCHRANY PŘÍRODY A KRAJINY ČR)
- 4) POZEMKOVÉ ÚPRAVY JAKO NÁSTROJ PRO ZADRŽENÍ VODY V KRAJINĚ (STÁTNÍ POZEMKOVÝ ÚŘAD)

[WWW.VRV.CZ/SOPVYROVKA](http://WWW.VRV.CZ/SOPVYROVKA)



## Veřejné projednání revitalizace spodní části Výrovky 10.9.2019 18:00 Pečky

Středočeský kraj



OPERAČNÍ PROGRAM  
ŽIVOTNÍ PROSTŘEDÍ



EVROPSKÁ UNIE  
Fond soudržnosti

Pro vodu,  
vzduch a přírodu

### Veřejné představení záměru revitalizace Výrovky

- 1) ÚVODNÍ SLOVO - DR. ING. M. BUREŠOVÁ (STŘEDOČESKÝ KRAJ), ING. L. NOVÁK (POVODÍ LABE)
- 2) PŘEDSTAVENÍ ZÁMĚRU REVITALIZACE VÝROVKY ZPRACOVATELEM STUDIE - ING. T. VLASÁK (VRV)
- 3) PŘÍKLADY DOBRÉ PRAXE REVITALIZACÍ VODNÍCH TOKŮ – ING. T. JUST (AGENTURA OCHRANY PŘÍRODY A KRAJINY ČR)
- 4) POZEMKOVÉ ÚPRAVY - ING. Z. JAHN CSC. (STÁTNÍ POZEMKOVÝ ÚŘAD)

Pečky  
10.9.2019

### Potřebuje Výrovka revitalizovat?



Vodohospodářský rozvoj a výstavba a.s.

Praha 5 - Smíchov, 150 56 Nábřeží 4, Tel.: 257 110 111, <http://www.vrv.cz>

STÁTNÍ POZEMKOVÝ ÚŘAD

STÁTNÍ POZEMKOVÝ ÚŘAD  
Krajský pozemkový úřad pro Středočeský kraj a hl. m. Prahu  
Pobocká Nymburk, Soudní ul. čp. 17, PSC 28800  
Tel: 725921570, 724067745  
e-mail: z.jahn@spur.cz

10.09.2019

biocentrum Sovenice

Komplexní pozemkové úpravy na okresech Nymburk a Praha-východ  
Místo konání: Pečky  
Ing. Zdeněk Jahn, CSC.  
SPÚ, vedoucí Pobocký Nymburk

biocentrum s vodní plochou, biokoridorem a polními cestami v k.ú. Chotovice

10000 Svobodušský újezd | Plošná 1020/11a | 100 00 Praha 2 | Železný | 499 999 999



[www.nature.cz](http://www.nature.cz)

Regionální pracoviště Střední Čechy

Ing. Tomáš Just

Prezentace studie odtokových poměrů  
Pečky, 10.9.2019



K revitalizaci Výrovky a Šembery

## Veřejné projednání revitalizace spodní části Výrovky 10.9.2019 18:00 Pečky

Účast: 50-60 lidí



# Další informování veřejnost o Výrovce

MAS Podlipansko – dvojstrana v podzimním zpravodaji o SOP Výrovka

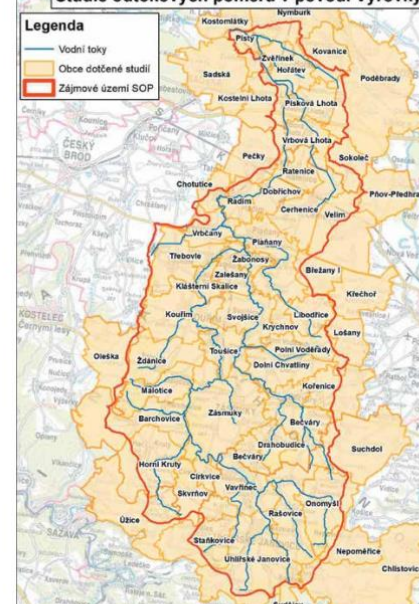
Městys Plaňany – prezentace SOP Výrovka a studie zlepšení vodního režimu na Blince

 PODLIPANSKO  
 ZDE BYDLÍM, ZDE ŽIJÍ

JARO 2019

## ZPRAVODAJ

PODLIPANSKO SE PŘEDSTAVUJE • OPERAČNÍ PROGRAMY • PŘÍBĚHY NAŠICH ŽADATELŮ • INSPIRACE V OBLASTI VZDĚLÁVÁNÍ • Z NAŠICH ŠKOL A ŠKOLEK • CO SE DĚJE V NAŠICH MĚSTECH A OBCÍCH • PŘEDSTAVUJEME REGIONÁLNÍ VÝROBCE • KRÍŽOVKA • MAPA REALIZOVANÝCH PROJEKTŮ

 PODLIPANSKO  
 ZDE BYDLÍM, ZDE ŽIJÍ


### SNÍDANĚ SE STAROSTY

Již po třetí jsme se setkali se starosty z našeho území a blízkého okolí na Snídani, která je vždy věnována některému ze zajímavých témat. Snážíme se přinést pohled věci oboustranně a dáme problematické, představovat nové trendy nebo technologie.

Tentokrát jsme se po druhé věnovali vodě a hospodárení s ní. Velkým tématem je sucho, které můžeme ve svém okolí pozorovat všude a v žvůl paměti jsou též povodně na Výrovce a Blince v roce 2013. Dva extrémy, které se i do budoucna budou dále střídát.

Od srpna 2018 je prostřednictvím Středočeského kraje z podpory OPŽP (Operační program životního prostředí) zpracovávána Studie odtokových poměrů na Výrovce. Povodí Výrovky zahrnuje 19 vodních toků (198 km). Studie bude po vyhodnocení analytických dat navrhnout možná řešení pro jednotlivá místa, kde dochází např. ke splachům z poli. V návrtvu by měla být zapracována místa pro zvýšení zadržování vody v krajině, místa pro rozliv vody v ově a místa mimo intravilán, kde by mohlo dojít k úpravě vodních toků přírodně blízkými úpravami, vedoucími ke zpomalení odtoku vody z území. Rovněž by měla být vytipována místa pro zachycení povodňových průtoků v suchých retenčních nádržích (podřekách). Podrobnosti k projektu najdete na <https://www.kr-stredocesky.cz/web/zivotni-prostredi/voda-vyrovka>.

Při Snídani proběhla prezentace ke zpracování krajinářské studie v Kostelní Lhotě, která by část problémů se suchem a povodněmi řešila a která příměně velmi zaujala. Otevřelo se tímto pozemkových úprav a obecně informovanosti k jejich průběhu a co pro dané katastrofy obci přinášá. Jedná se o proces, který dokáže navrhnout řešení pro rozšíření území a může pomoci při řešení zadržování vody v krajině. Do tohoto procesu je nutné zapojit vždy vlastníky pozemků, obyvatelé obcí, starosty a naši řešení, která pomohou na daném území bez ohledu na hranice katastrů. Aby nebyly pozemkové úpravy strážákem, připravujeme na květen dva semináře a tímto tématem na území Podlipanska. Sledujte náš web a vývesky obcí.

Kateřina Hejčuková, projektová manažerka



Výrovka, dolní tok, foto VTV

### PROTIPOVODŇOVÁ OPATŘENÍ DSO PEČECKÝ REGION A PARTNERŮ

DSO Pečecký region dokončuje projekt určený na Proti povodňová opatření v obcích.

Projekt se fyzicky realizuje od října 2017 a je do něj zapojeno celkem 25 obcí na území MAS Podlipanska a dvě obce mimo toto území. Všechny zapojené obce mají nový Digitální povodňový plán, který najdete na veřejně přístupném webu [www.povis.cz/met\\_0pp/cz020.htm](http://www.povis.cz/met_0pp/cz020.htm).

Mimo těchto plánů jsou obce zapojeny do Lokálního varovného systému, který se skládá ze sítě hladinoměrných a srážkoměrných a vodoměrů. Údaje z těchto měřidel najdete na <http://www.hladiny.cz>. Tyto informace lze využít např. při přivlastňování dešťových nádrží, které způsobují lokálního varovného systému v regionu a Varovného informačního systému proti škodám na životech a majetku.

V 17 obcích je vybudována nová Varovná informační systém (bezdrátový rozhlas), kde probíhá dodání vybavenosti a obsluha rozhlasu se už systém využívá a napojí na něj i další služby pro obyvatele nebo obce. Díky nové vybudovanému rozhlasu jsou obce zapojeny do jednotného varovného systému. Blíží informace ke způsobu varování obyvatele můžete najít na [www.varovny.cz](http://www.varovny.cz).

Dodavatelskou firmou na Digitální povodňové plány je společnost Vodohospodářský rozvoj a výstavba a.s. - firma Hydrosoft Veleštiny s.r.o. Další dodavatelem pro projekt je firma Teľmo a.s., která zajišťuje instalaci lokálního varovného systému v regionu a Varovného informačního systému.

Kateřina Hejčuková, projektová manažerka

ZPRAVODAJ MAS PODLIPANSKO JARO 2019

3

+420 321 792 101 | [urad@planany.eu](mailto:urad@planany.eu) | [f](#) | [o](#) | [Hledaný výraz](#)

**Plaňany** | Městys v | Úřad v | Spolky v | Aktuality v

Úřad > Úřad > Úřední deska > Prezentace studií vodních poměrů

### Prezentace studií vodních poměrů

1. Studie odtokových poměrů v povodí Výrovky: <https://www.kr-stredocesky.cz/web/zivotni-prostredi/voda-vyrovka>; <https://www.vrv.cz/sopvyrovka/>
2. Zlepšení vodního režimu ve správním území městyse Plaňany - potok Blinka: [1 pruvodni zprava.pdf \(3.69 MB\)](#); [2 technicka zprava navrzenych opatreni.pdf \(636.78 kB\)](#);

Prezentace Studií proběhne dne 22. 10. ve školní jídelně od 17:00 hodin.

Vyvěšeno: 27. 9. 2019  
 Datum sejmouti: 22. 10. 2019  
 Zodpovídá: Mgr. Martin Charvát

Úřad  
 Úřední deska  
 Archiv úřední desky 2009 - 2010  
 Elektronická podatelna  
 Povinné informace  
 Úřední hodiny  
 Vyhlášky a rozhodnutí  
 Oznámení úřadu  
 Územní plán  
 Centrální registr dle zák. č. 159/2006 Sb.

## Obsah:



**Majetkoprávní vypořádání - výsledky**



**Veřejné projednání revitalizace Výrovky**



**Vyhodnocení – etapa D**

## D - vyhodnocení

### Textová část

D.1 Zpráva o výsledcích studie

D.1.1 **Obecný závěr výsledku studie, zhodnocení realizovatelnosti opatření**

D.1.2 Hodnocení územně technickým limitů v zájmové lokalitě

D.1.3 Hodnocení vlivu na hydromorfologický stav (popis kde došlo ke zlepšení, kde se stav nemění a proč)

D.1.4 Hydrotechnické posouzení

D.1.5 Analýza odtokových poměrů vlivem navrhovaných opatření<sup>2</sup>

D.1.9 Popis korektur výchozího záměru, včetně zdůvodnění

D.1.10 **Návrh výsledné koncepce**

D.1.11 Vyhodnocení variant a návrh etapizace realizace opatření

### Tabulkové a grafické přílohy

D.2.1 **Hydrotechnické posouzení, stanovení transformačního účinku**

D.2.1 Hodnocení vlivu na hydromorfologický stav

D.2.2 Rozpočet pro navrhovaná opatření (vč. výkazu výměr)

D.2.3 **Prioritizace navrhovaných opatření**

### Grafické přílohy

D.3.1 Hydromorfologický stav změněný navrhovanými opatřeními

D.3.2 **Hydrotechnické posouzení návrhového stavu (čáry rozlivu při průtocích  $Q_5$ ,  $Q_{20}$ ,  $Q_{100}$ )**

D.3.5 **Prioritizace navrhovaných opatření**

D.3.6 Návrh úprav opatření (z hlediska majetkoprávního vypořádání či hodnocení efektivnosti)

# Hodnocení územně technickým limitů v zájmové lokalitě

D.2.5 - Vyhodnocení územně technických limitů

D. Vyhodnocení

SOP Rožanského potoka; 04/201

ID Opatření	Kategorie opatření	Využití územní plán			Územně analytické podklady										Poznámky		
		Stávající využití	Střet s ÚP	ÚSES	El. vedení	Plyn	voda, kanalizace	komunikační vedení	LBK	RBK	migračně významná území	OP lesa	HOZ v majetku SPÚ	silnice/ místní komunikace			
SO 01	retenční suchá nádrž	trvalé travní porosty + vodní plochy a toky	ano		ano									ano	ano		HOZ dotčen maximální zátopou suché nádrže. V zátopě se nachází sloup. El. vedení, který je nutné přeložit.
SO 02	průleh / meze	trvalé travní porosty	ne			ano								ano			Realizace průlehu by neměla být v konfliktu s plynovodem.
SO 03	průleh / meze	orná půda + Veřejně prospěšné stavby v oblasti dopravy + trvalé travní porosty	ne		ano									ano			V případě realizace bude průleh vybudován mimo ochranné pásmo el. vedení.
SO 04	průleh / meze	orná půda	ne														
SO 05	průleh / meze	orná půda + trvalé travní porosty + plochy místních komunikací	ne											ano			
SO 06	průleh / meze	trvalé travní porosty	ne											ano			
SO 07	průleh / meze	trvalé travní porosty	ne											ano			
SO 08	obnova malé vodní nádrže	vodní plochy a toky	ne											ano			
SO 09	obnova malé vodní nádrže	vodní plochy a toky + plochy lesní (PUPFL)	ano											ano			
SO 10	přehrážka	vodní plochy a toky	ne	regionální										ano			
SO 11	průleh / meze	trvalé travní porosty + plochy místních komunikací, dopravních ploch, cest a veřejných prostranství	ne											ano			
SO 12	obnova malé vodní nádrže	vodní plochy a toky, plochy místní komunikace	ne														

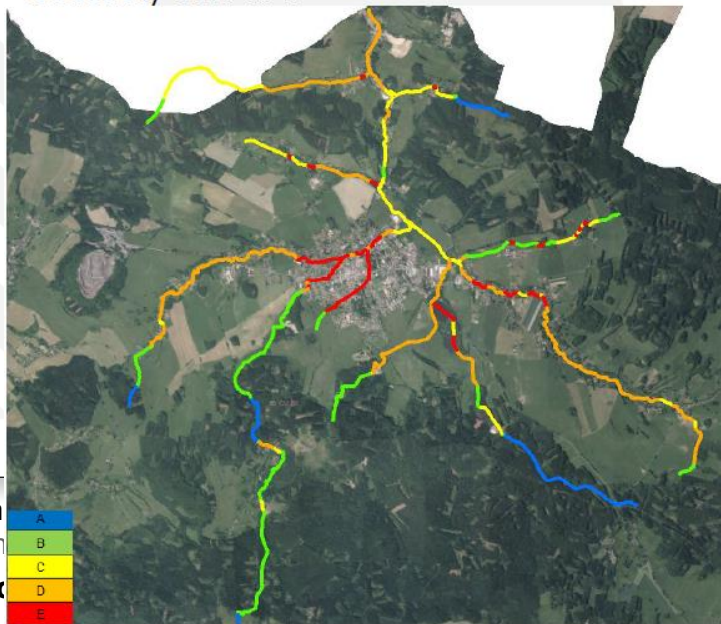
## Hodnocení vlivu na hydromorfologický stav

- **Vliv navržených opatření**
- Hodnoceno 19 vodních toků (198 km)
- Věstník MŽP 11/2008

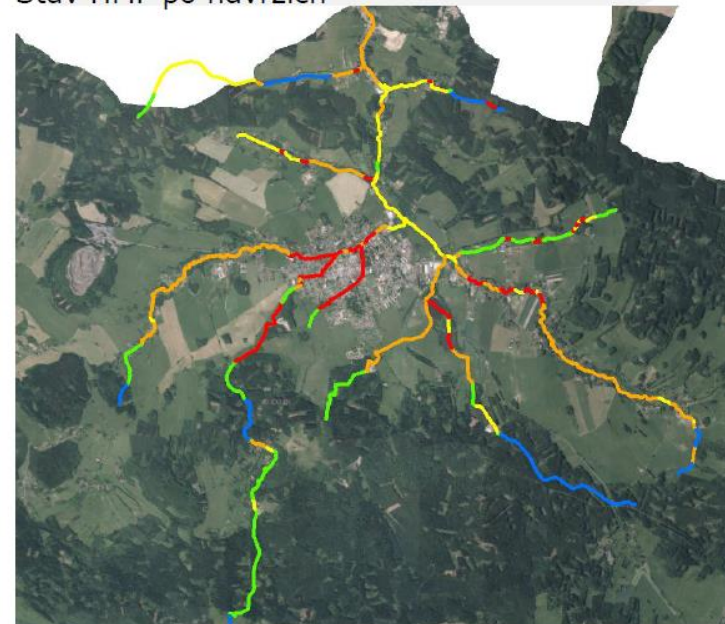
Výsledky hydromorfologie vodních toků

Klasifikace hydromorfologického stavu	Značení barvou	Značení písmeny	Hodnocení optimálního stavu [%]
Velmi dobrý	modrá	A	<100 ... 80) %
Dobrý	zelená	B	<80 ... 60) %
Střední	žlutá	C	<60 ... 40) %
Poškozený	oranžová	D	<40 ... 20) %
Zničený	červená	E	<20 ... 0) %

Současný stav HMF



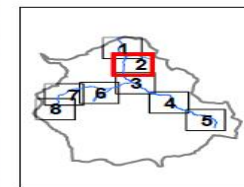
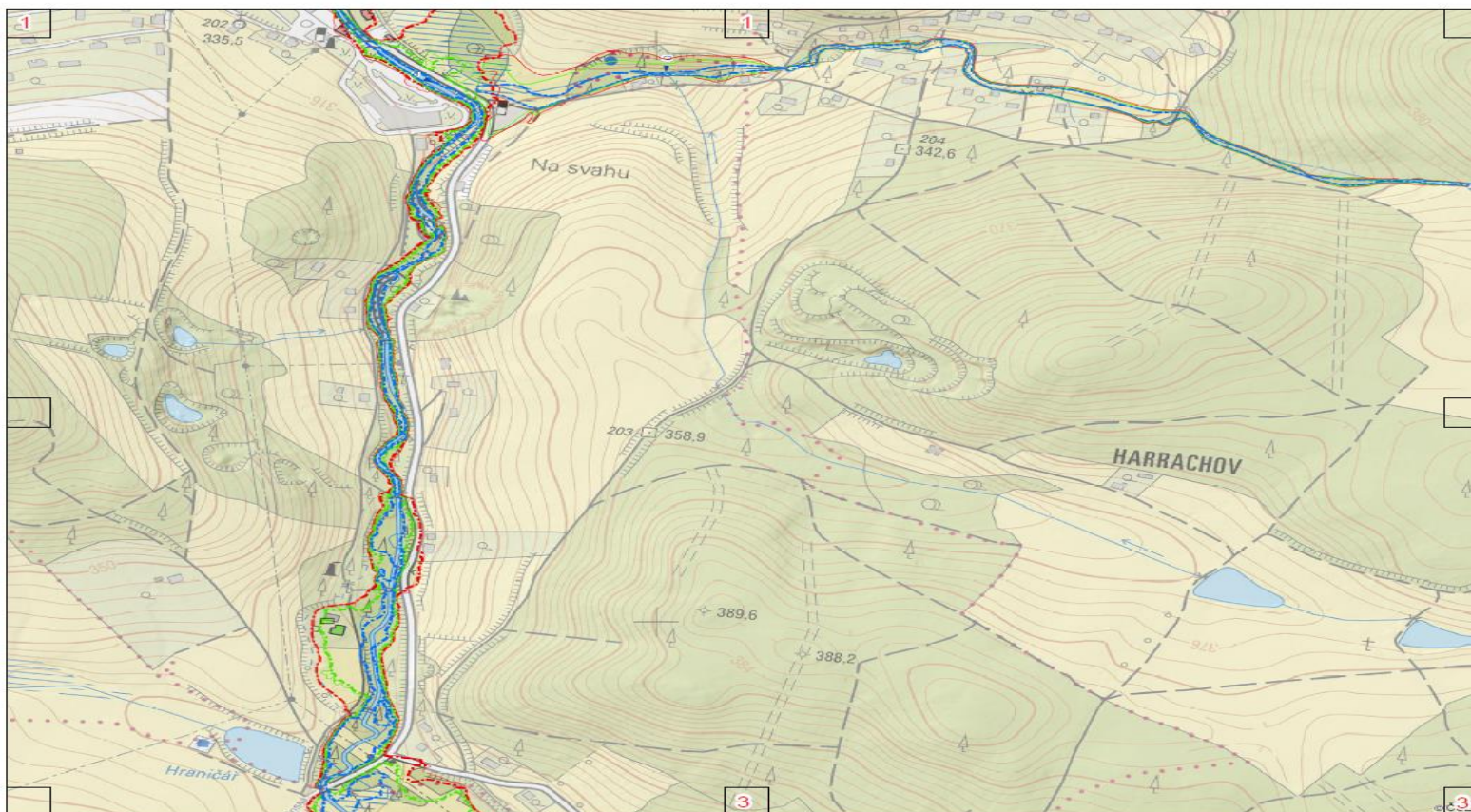
Stav HMF po návrzích





## Hydrotechnické posouzení

- Vliv navržených opatření – čáry rozlivu



### Legenda:

#### Budovy po návrhu opatření

- Objekty mimo ZÚ
- Budovy v ZÚ Q5
- Budovy v ZÚ Q20
- Budovy v ZÚ Q100
- ZÚ Q5 - stav
- ZÚ Q20 - stav
- ZÚ Q100 - stav
- ZÚ Q5 návrh
- ZÚ Q20 - návrh
- ZÚ Q100 - návrh

1 : 5 000

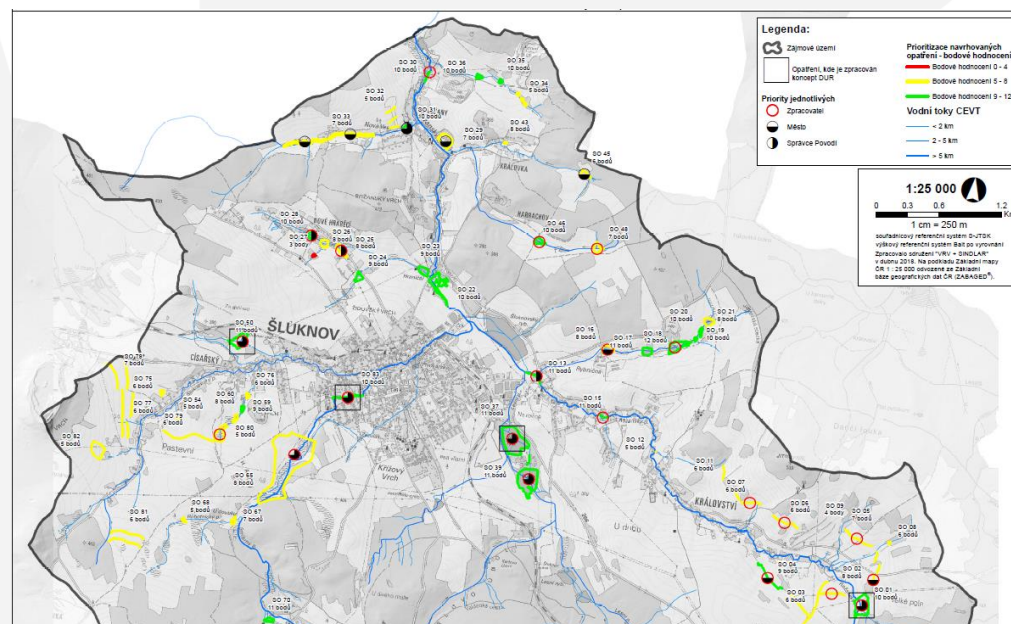


1 cm = 50 m  
souřadnicový referenční systém S-JTSK  
výškový referenční systém Batt po  
vyrovnaní

Zpracovalo sdružení "VRV + SINDLAR"  
v únoru 2016. Na podkladu základní mapy  
CR 1 : 10 000 odvícené ze základní  
báze geografických dat ČR (ZABAGED®).

## Prioritizace navrhovaných opatření

- **Vyhodnocení priorit**
- **Vybrané návrhy**



ID opatření	Zkrácený popis opatření	Střet s ÚP	Střet s TI	Realizovatelnost	vliv na HMF	PP efekt opatření*	Stávající technický stav	Bodové hodnocení **	Výsledná priorita	Priorita města	Priorita správce toku	Priorita zpracovatele
SO 01	retenční suchá nádrž	0	1	3	2	4	0	10		X	X	X
SO 02	průleh / meze	2	1	3	0	2	0	8		X		X
SO 03	průleh / meze	2	2	0	0	2	0	6				X
SO 04	průleh / meze	2	2	3	0	2	0	9		X		X
SO 05	průleh / meze	2	2	1	0	2	0	7				X
SO 06	průleh / meze	2	2	0	0	2	0	6				X
SO 07	průleh / meze	2	2	0	0	2	0	6				X
SO 08	obnova malé vodní nádrže	2	2	1	0	1	0	6				
SO 09	obnova malé vodní nádrže	0	2	1	0	1	0	4				

# I HARMONOGRAM

Etapa	Termíny
A. Analytická část	do 15.3.2019
B. Návrhová část	do 15.6.2019
C. Majetkoprávní vypořádání	do 15.9.2019
D. Vyhodnocení	<b>15.12.2019</b>
E. Koncept DUR	15.4.2020
F. Ostatní práce	do 15.5.2020
<b>Ukončení projektu</b>	<b>15. 5. 2020</b>

# DĚKUJEME ZA POZORNOST

| Ing. Tomáš Vlasák - vlasak@vrv.cz

| Ing. Martin Rychlý – martin.rychly@sindlar.cz