



Středočeský kraj

Krajský úřad
Středočeského kraje
odbor životního prostředí a zemědělství
prevence závažných havárií

EXPLOSIVE Service s r.o. Provozovna Psáry

Informace určené veřejnosti
v zóně havarijního plánování

Krajský úřad Středočeského kraje informuje veřejnost v zóně havarijního plánování podle zákona č. 59/2006 Sb., o prevenci závažných havárií, ve znění pozdějších předpisů.

1. Identifikace objektu nebo zařízení :

Obchodní název	EXPLOSIVE Service s r.o.
Sídlo a adresa provozovatele	Novotného lávka 5/976 116 68 Praha 1
Identifikační číslo provozovatele	48588261
Registrované místo podnikání s úplnou adresou	Novotného lávka 5/976 116 68 Praha 1 provozovna Psáry Česká republika
Jméno statutárního zástupce	ing. Pavel Bůžek - předseda představenstva
Hlavní provozované činnosti (výpis obchodního rejstříku)	Výzkum, vývoj, výroba, ničení, zneškodňování zpracování, nákup, prodej výbušnin přeprava, půjčování, uschovávání, znehodnocování vojenských zbraní a střeliva, zbraní podléhajících registraci podle zákona
Rok založení	1998

2. Informace označující zdroje rizik závažné havárie a potenciální následky:

Krajský úřad v souladu s ustanovením § 25 odst. 1 zákona č. 59/2006 Sb., o prevenci závažných havárií, v platném znění, přílohy č. 6 k vyhlášce MŽP č. 8/ 2000 Sb., a podle zákona č. 123/1998 Sb., o právu na informace o životním prostředí, v platném znění, **informuje veřejnost v zóně havarijního plánování** v okolí provozovatele rizikových činností **EXPLOSIVE Service s r. o. provozovna Psáry, Novotného lávka 5/976, 116 68 Praha 1** o riziku závažné havárie, o preventivních bezpečnostních opatřeních a o žádoucím chování občanů v případě vzniku závažné havárie v objektu provozovatele.

Informace se týká občanů nacházejících se v zóně havarijního plánování a fyzických nebo právnických osob, které mají sídlo, nebo jejichž podnikání je zaměřeno do zóny havarijního plánování.

Nakládání s nebezpečnými chemickými látkami v objektu provozovatele **EXPLOSIVE Service s r.o. provozovna Psáry** je potenciálním zdrojem nebezpečí vzniku závažné havárie s následkem:

- **zahoření**
- **požáru**
- **výbuchu**
- **úniku nebezpečné látky do ovzduší, vod, a půdy**

Z výsledků analýzy rizik vyplynulo, že nejvýznamnějšími zdroji rizika s možnými následky pro obyvatelstvo jsou možné případy iniciace výbušnin po které dojde k detonaci nebo k explozivnímu vyhoření látky. Jsou určeny bezpečnostní pásma a jimi charakterizovány dosahy přetlaků tlakové vlny a tomu odpovídající následky.

Rizika s největšími dosahy následků mimo hranice objektů provozovatele:

- průjezd automobilu s nákladem výbušné látky hlavní vrátnicí

- doprava, skladování a manipulace s výbušnou látkou ve skladech
- detonace nebo výbuchové hoření výbušnin při manipulaci s výbušninami následně spojené se vznikem požáru. (jeho šíření lesním porostem je možné vzhledem k umístění skladu)
- v oblasti za hranicemi objektu provozovatele zasazené tlakovou vlnou při výbuchu je reálná možnost vzniku hmotných škod.

Zónu havarijního plánování, tj. určené území, v němž by mohlo dojít k ohrožení obyvatelstva, hospodářských zvířat, majetku a životního prostředí v důsledku havarijního působení nebezpečných chemických látek, stanovil dle zákona č.59/2006 Sb. o prevenci závažných havárií, v platném znění, a vyhlášky ČBÚ č. 99/1995 Sb, pro provozovatele, **EXPLOSIVE Service s r.o. provozovna Psáry** Krajský úřad Středočeského kraje takto:

- **vnitřní hranici zóny havarijního plánování** tvoří hranice společných objektů
- samostatně ležících skladů
- **vnější hranici zóny havarijního plánování** tvoří křivka stanovená jako hranice **3. bezpečnostního pásma** (stanovena dle vyhlášky ČBÚ č. 99/1995 Sb.,). Zóna havarijního plánování zasahuje katastrální území obce Jílové u Prahy, Psáry a Libeň

3. Popis výrobní činnosti provozovatele a seznam hlavních nebezpečných látek:

Výroba – mletí, mísení, homogenizace a balení, skladování, přeprava výbušných látek

Seznam hlavních nebezpečných látek je uveden v oznámení o zařazení objektu do příslušné skupiny podle zákona.

Hlavní (sledované) nebezpečné vlastnosti nebezpečných látek uvedených v oznámení o zařazení objektu do příslušné skupiny jsou:

- výbušnost
- hořlavost
- toxická.

4. Způsob varování obyvatelstva při vzniku závažné havárie a poskytování informací:

O vzniku závažné havárie v **EXPLOSIVE Service s r.o. provozovna Psáry** ve výrobě, při přepravě nebo při manipulaci a následném úniku nebezpečných látek vznikajících v procesu hoření nebo výbuchu výbušniny, které mohou ohrozit zdraví a životy obyvatel, životního prostředí, hospodářského zvířectva a majetku, budou občané vyrozuměni prostřednictvím sirén a následně tísňovými informacemi hlášením v rozhlasu a televizi, v kabelové televizi. Na území České republiky byl zaveden jeden varovný signál „všeobecná výstraha“ pro varování obyvatelstva při hrozbě nebo vzniku mimořádné události. **Signál je vyhlášován kolísavým tónem sirény po dobu 140 vteřin.**

Signál může být vyhlášován třikrát za sebou v cca třímínutových intervalech. Po zaznění sirény následuje informace prostřednictvím akustických sirén, městského nebo obecního rozhlasu nebo megafonem.

Sirény jsou funkčně zkoušeny celostátně každou první středu v měsíci vždy od 12.00 hod.

O havárii v objektech, na zařízeních EXPLOSIVE Service s r.o. provozovna

Psáry informuje vedoucí skladu:

- telefonicky starosty obcí tj. Psáry, Libeň,
- sirénou a cestou městských a obecních úřadů
- operační a informační středisko IZS KOIS HZS Kladno

Varování, vyrozumění a informování občanů zajišťuje HZS, městské a obecní úřady a hromadné sdělovací prostředky.

V případě selhání varování rozhlasem nebo sirénou mohou být občané varováni rádiovým zařízením vozidel Policie ČR, pokud tuto činnost dovolí další plnění úkolů Policií ČR a nebo megafony.

5. Žádoucí chování občanů v případě vzniku závažné havárie.

Doporučený způsob chování:

Pokud zazní siréna, tak lze předpokládat, že došlo k závažné mimořádné události s následkem ohrožení, zdraví a života občanů, životního prostředí, hospodářských zvířat a majetku.

Po zaznění sirén budou následovat informace o příčině a druhu mimořádné události a doporučeném chování občanů.

Obecně platí:

- zachovat klid, jednat s rozmyslem, nepodléhat panice
- uposlechnout pokynů pracovníků záchranných složek, orgánů samosprávy a státní správy
- při zjištění mimořádné události volat na některé z tísňových čísel 150, 155, 156, 158, 112; tísňová čísla je možno volat z kterékoliv telefonní stanice bezplatně (bez karty nebo mince i z automatu)
- varovat ostatní ohrožené osoby
- chránit sebe podle jednotlivých typů havárie a podle možností a schopností pomáhat chránit i další osoby
- opustit okamžitě ohrožený prostor
- před odchodem z objektu uhasit otevřený oheň, vypnout elektrické spotřebiče a uzavřít přívod vody a plynu

Podle jednotlivých typů havárie:

VÝBUCH

- nezdržovat se v bezprostřední blízkosti místa havárie a vzdálit se do bezpečné vzdálenosti,
- ukryt se v budovách a uzavřít okna, dveře, ventilační otvory a vyčkat dalších pokynů záchranných složek, orgánů samosprávy a státní správy,

POŽÁR

- urychleně opustit ohnisko požáru a nezdržovat se v ohroženém prostoru,
- do příjezdu hasičů je každý povinen podle rozsahu požáru jej omezit nebo likvidovat,

POŽÁR S MOŽNÝM NÁSLEDNÝM VÝBUCHEM NEBO TERORISTICKÁ HROZBA S MOŽNÝM NÁSLEDNÝM VÝBUCHEM

O takové situaci by byli občané informováni. V ohroženém prostoru vymezeném informací:

- zavřít přívody energií a plynu, otevřít okna a vnitřní dveře
- opustit budovy do volného prostoru (mimo dosah odletu trosek)
- nezdržovat se v blízkosti velkých zasklených ploch

Pokud nejste bezprostředně ohroženi na životě:

- prověřit, zda se v ohroženém prostoru nenacházejí osoby nebo zvířata, pokud ano, tak zabezpečit jejich vyvedení
- zastavit přívod plynu a vypnout elektrický proud
- vzít sebou nejnütnější osobní věci (doklady, peníze, léky a podobně) a požárem ohrožený prostor opustit,
- vynést předměty, které působením požáru mohou zvýšit jeho aktivitu nebo vyvolat výbuch a zvýšit škodlivost vznikajících plynů
- z blízkosti požáru zajistit odstranění překážek omezujících zásah hasičských sborů a dalších záchranných jednotek

Při požáru vícepodlažního obytného domu je třeba, aby majitelé jednotlivých bytů byli k dispozici zasahujícím jednotkám k poskytnutí

informací a k případné prohlídce bytu,

K osobní ochraně proti tepelnému toku lze použít navlhčený oblek, celý povrch těla musí být zakryt, žádné místo nesmí zůstat nepokryté. Tento postup lze použít pouze omezeně podle intenzity tepelného toku.

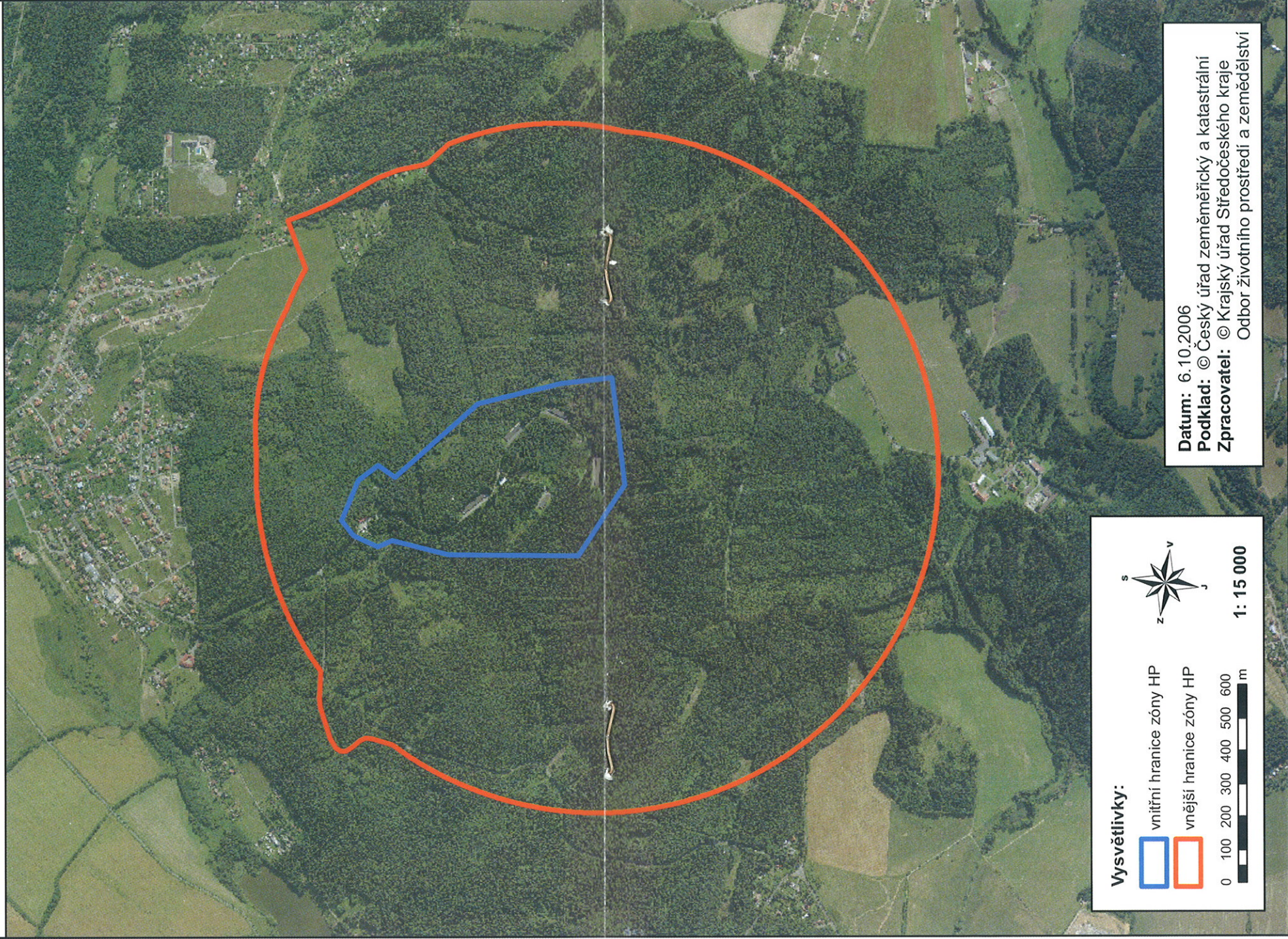
K osobní ochraně dýchacích cest před zplodinami hoření a účinky toxické látky lze použít překrytí úst a nosu složeným kusem látky, mírně navlhčeným ve vodě či vodném roztoku sody nebo kyseliny citrónové, upevněným v zátylku a pokud možno opustit ohrožený prostor.

Fyzická osoba je povinna:



- strpět omezení vyplývající z opatření stanovených při mimořádné události a omezení nařízená velitelem zásahu při provádění záchranných a likvidačních prací
- poskytnout na výzvu starosty obce nebo velitele zásahu osobní nebo věcnou pomoc
- strpět, pokud je to nutné k provádění záchranných a likvidačních prací a pokud je vlastníkem, uživatelem nebo správcem nemovitosti, vstup osob provádějících záchranné nebo likvidační práce ne pozemky nebo do objektů, použití nezbytné techniky, provedení terénních úprav, budování ochranných staveb, vyklizení pozemku a odstranění staveb, jejich částí, zařízení a porostů
- poskytnout veliteli zásahu informace o skutečnostech, které by mohly ohrozit životy nebo zdraví osob provádějících zásah nebo ostatního obyvatelstva

Právnícká osoba nebo podnikající osoba u které došlo k havárii, je povinna

- ohlásit neprodleně havárii místně operačnímu a informačnímu středisku integrovaného záchranného systému, dále krajskému úřadu a o hrožených obcích: tím není dotčena oznamovací povinnost stanovená podle zvláštních právních předpisů



Vysvětlivky:

-  vnitřní hranice zóny HP
-  vnější hranice zóny HP

0 100 200 300 400 500 600
m

1: 15 000



Datum: 6.10.2006

Podklad: © Český úřad zeměměřický a katastrální

Zpracovatel: © Krajský úřad Středočeského kraje
Odbor životního prostředí a zemědělství

- podílet se na varování osob ohrožených havárií v rozsahu stanoveném zvláštním právním předpisem
- poskytnout veliteli zásahu informace o skutečnostech, které by mohly ohrozit životy nebo zdraví osob provádějících zásah nebo ostatního obyvatelstva
- spolupracovat při odstraňování havárie se složkami integrovaného záchranného systému, správními úřady a orgány krajů a obcí a podle jejich pokynů provádět neprodleně záchranné, likvidační práce a asanaci
- zabezpečit zneškodnění odpadů, které vznikly v důsledku havárie i v důsledku její likvidace

6. Informace o zařazení objektu a o kontrolní činnosti.

Podle zákona č.59/2006 Sb., o prevenci závažných havárií, v platném znění, je společnost **EXPLOSIVE Service s r.o. provozovna Psáry** zařazena do skupiny „B“. Z toho provozovateli vyplývá povinnost zpracovat následující dokumenty:

Bezpečnostní zprávu jejíž součástí jsou:

- Bezpečnostní program
- Analýza a hodnocení rizik
- Vnitřní havarijní plán
- Podklady pro stanovení zóny havarijního plánování a pro vypracování vnějšího havarijního plánu
- Plán fyzické ochrany

Krajský úřad Středočeského kraje svým rozhodnutím schválil provozovateli **EXPLOSIVE Service s r.o. provozovna Psáry** vypracovanou Bezpečnostní zprávu.

V objektech **EXPLOSIVE Service s r.o. provozovna Psáry** v souladu se zákonem probíhají jednou ročně kontroly České inspekce životního prostředí společně se zástupci Obvodního báňského úřadu, Hasičského záchranného sboru pro Středočeský kraj, Krajské hygienické stanice Středočeského kraje a Krajského úřadu Středočeského kraje.

Předmětem kontrol mimo jiné jsou :

- opatření přijatá k prevenci závažné havárie
- vhodnost a dostatečnost prostředků minimalizujících možné následky havárie
- dodržování preventivních bezpečnostních opatření uvedených v bezpečnostní zprávě a vnitřním havarijním plánu.

7. Informace o opatření provozovatele k minimalizaci následků závažné havárie

Snížování následků a zvládnání možné závažné havárie je zajištěno především včasným zásahem jednotek IZS a dostatečnou zásobou ekonomických, materiálových a lidských zdrojů.

8. Vnější havarijní plán

Vnější havarijní plán stanovuje postup základních a ostatních složek integrovaného záchranného systému v součinnosti s orgány státní správy a samosprávy ve Středočeském kraji při realizaci záchranných a likvidačních prací a opatření na ochranu obyvatelstva v zóně havarijního plánování po vzniku závažné havárie v objektu provozovatele rizikové činnosti **EXPLOSIVE Service s r.o. provozovna Psáry**. Dokumentaci plánu zpracovává Krajský úřad Středočeského kraje v úzké spolupráci s Hasičským záchranným sborem Středočeského kraje, za spoluúčasti zainteresovaných orgánů státní správy a samosprávy. Plán bude projednán s veřejností a po schválení hejtmánem Středočeského kraje bude k dispozici v textové i elektronické podobě u Krajského úřadu Středočeského kraje, dotčených správních úřadů a dotčených obcí.

Do doby schválení vnějšího havarijního plánu koordinaci postupu složek integrovaného záchranného systému s orgány státní správy a samosprávy při vzniku závažné havárie **EXPLOSIVE Service s r.o. provozovna Psáry** zabezpečuje Havarijní plán Středočeského kraje.

Vnější havarijní plán bude součástí Krizového plánu Středočeského kraje.

Upozornění

Doporučujeme všem občanům v zóně havarijního plánování, aby si uschovali tuto informaci a v případě havárie se chovali podle uvedených návodů. Správným chováním při mimořádné situaci můžete přispět ke snížení možných následků a přispět ke zvýšení ochrany a bezpečnosti nejen vlastní, ale i dalších spoluobčanů.

9. Přehled hlavních platných právních dokumentů v oblasti prevence závažných havárií:

1. zákon č. 59/2006 Sb., o prevenci závažných havárií způsobených vybranými nebezpečnými chemickými látkami a chemickými přípravky (zákon o prevenci závažných havárií) v platném znění.

2. zákon č. 356/2003 Sb., o chemických látkách a chemických přípravcích a o změně některých zákonů

3. zákon č. 133/1985 Sb. o požární ochraně, ve znění pozdějších předpisů

4. zákon č. 239/2000 Sb., o integrovaném záchranném systému a o změně některých zákonů v platném znění.

5. nařízení vlády č. 452/2004 Sb., kterým se stanoví způsob hodnocení bezpečnostního programu prevence závažné havárie a bezpečnostní zprávy, obsah ročních kontrol, postup při provádění kontrol, obsah informace a obsah výsledné zprávy o kontrole

6. vyhláška MV č. 103/2006 Sb., kterou se stanoví zásady pro vymezení zóny havarijního plánování a rozsahu a způsobu vypracování vnějšího havarijního plánu pro havárie způsobené vybranými nebezpečnými

chemickými látkami a chemickými přípravky

7. vyhláška MŽP č. 255/2006 Sb., kterou se stanoví rozsah a způsob zpracování hlášení o závažné havárii a konečné zprávy o vzniku a následcích závažné havárie

8. vyhláška MŽP č. 256/2006 Sb., kterou se stanoví zásady hodnocení rizik závažné havárie, rozsah a způsob zpracování bezpečnostního programu prevence závažné havárie a bezpečnostní zprávy, zpracování vnitřního havarijního plánu, zpracování podkladů pro stanovení zóny havarijního plánu, zpracování podkladů pro stanovení zóny havarijního plánování a pro vypracování vnějšího havarijního plánu a rozsah a způsob informací určených veřejnosti a postup při zabezpečování informování veřejnosti v zóně havarijního plánování.

DŮLEŽITÁ TELEFONNÍ ČÍSLA

Identifikace krajského úřadu včetně spolupracujících subjektů podávajících informaci.

Krajský úřad Středočeského kraje,
Zborovská 11, 150 21 Praha 5,
tel.: 257 280 782, 257 280 900
fax.: 257 280 170

Hasičský záchranný sbor Středočeského kraje se sídlem v Kladně,
Krajské ředitelství
Ul. Jana Palacha 1970, 272 01 Kladno
tel. : 950 870 011

Hasičský záchranný sbor Středočeského kraje se sídlem v Kladně,
Územní odbor Kolín
Polepská 634
280 00 Kolín
tel. : 950 885 011

Linka tísňového volání	112
Tísňová linka HZS	150
Tísňová linka Zdravotnická záchranná služba	155
Tísňová linka Policie ČR	158
EXPLOSIVE Service a.s. Praha	221 082 618
EXPLOSIVE Service a.s. Praha - provozovna Psáry	241 930 361
Městský úřad Černošice	221 982 336
Obecní úřad Psáry	241 940 454
starosta	721 014 207

Tísňová čísla je možno volat z kterékoliv telefonní stanice bezplatně
(bez karty nebo mince i z automatu)

OBSAH

Identifikace krajského úřadu včetně spolupracujících subjektů podávajících informaci	obálka
1. Identifikace objektu nebo zařízení	obálka
2. Informace označující zdroje rizik závažné havárie a potenciální následky	strana 1
3. Popis výrobní činnosti provozovatele a seznam hlavních nebezpečných látek	2
4. Způsob varování obyvatelstva při vzniku závažné havárie a poskytování informací	2
5. Žádoucí chování občanů v případě vzniku závažné havárie	2
Mapa zóny havarijního plánování	4 - 5
6. Informace o zařazení objektu a o kontrolní činnosti	6
7. Informace o opatření provozovatele k minimalizaci následků závažné havárie	6
8. Vnější havarijní plán	6
9. Přehled hlavních platných právních dokumentů v oblasti prevence závažných havárií	7
Důležitá telefonní čísla	8



Zpracoval: Odbor životního
prostředí a zemědělství
Počet výtisků: 200
Praha 2006
Vychází v edici:
Informace určené veřejnosti
v zóně havarijního plánování
Svazek 3/2006
Neprodejné

© JPService, Opava
Polygrafická výroba
2006