

Středočeský kraj

Krajský úřad
Středočeského kraje
odbor životního prostředí a zemědělství
prevence závažných havárií



SPOLANA a. s., Neratovice
UNIPETROL DOPRAVA, s.r.o.
Lach-Ner, s.r.o.

Informace určené veřejnosti
v zóně havarijního plánování

Informace veřejnosti v zóně havarijního plánování podle § 25 odst. 1 a 2 zákona č. 59/2006Sb., o prevenci závažných havárií.

DŮLEŽITÁ TELEFONNÍ ČÍSLA

Identifikace Krajského úřadu Středočeského kraje, včetně subjektů podávajících informaci:

Krajský úřad Středočeského kraje	257 280 655
Zborovská 11, Praha 5	257 280 900
SPOLANA a. s., Neratovice, ulice Práce 657, Neratovice	315 662 555
UNIPETROL DOPRAVA, s.r.o., Růžodol 4, Litvínov	315 662 244
Lach-Ner, s.r.o., Neratovice, Tovární 157, Neratovice	315 618 111

Linky tísňového volání:

Jednotné evropské číslo (SOS)	112
Hasičský záchranný sbor	150
Zdravotnická záchranná služba	155
Policie ČR	158
Městská policie Neratovice	156

Tísňová čísla lze volat z kterékoliv telefonní stanice
bezplatně bez mince nebo karty (i z mobilu bez kreditu)

Další důležitá telefonní čísla:

Hasičský záchranný sbor Středočeského kraje, Krajské ředitelství Kladno	950 870 444
Městský úřad Neratovice	315 65 350
Městský úřad Mělník	315 622 322
Obecní úřad Libiš	724 181 129
Obecní úřad Obříství	724 181 108
Obecní úřad Tišice	603 926 483
Obecní úřad Kly	775 681 435
Obecní úřad Tuhaň	724 179 513
Povodí Labe, s.p., Hradec Králové	466 864 411
Česká inspekce životního prostředí OI Praha	731 405 313

1. Identifikace objektů a zařízení:

1.1

Obchodní název	SPOLANA a.s.
Sídlo a adresa provozovatele	ulice Práce 657, Neratovice, PSČ 277 11
Identifikační číslo	45 14 77 87
Registrované místo podnikání	ulice Práce 657, Neratovice, PSČ 277 11
Jméno statutárního zástupce	Ing. Petr Lipták
Rok založení	1992

Hlavní provozované činnosti

Výroba chemických výrobků průmyslovým způsobem (výpis z obchodního rejstříku):
Výroba a prodej chemických látek a chemických přípravků, jako výbušné, oxidující, extrémně a vysoce hořlavé, vysoce toxické, toxické, karcinogenní, mutagenní, toxické pro reprodukci, nebezpečné pro životní prostředí.

1.2

Obchodní název	UNIPETROL DOPRAVA, s.r.o.
Sídlo a adresa provozovatele	Růžodol č. 4, 436 70 Litvínov
Provoz	Provozní oblast Západ, Závod vlečka Neratovice
Identifikační číslo	64 04 97 01
Registrované místo podnikání	ulice Práce 657, 277 11 Neratovice
Jméno statutárního zástupce	Bc. Luboš Kučera – jednatel
Rok založení	1995

Hlavní provozované činnosti

Provozování dráhy a drážní dopravy.
Skladování zboží a manipulace s nákladem.
Provozování čerpacích stanic s palivy a mazivy.
Silniční motorová doprava osobní a nákladní.
Čištění a paření dopravních prostředků.
Pro provozovatele SPOLANA a. s. zajišťuje:
– provozování dráhy a drážní dopravy na vlečce,
– zajišťování ložného prostoru.

1.3

Obchodní název

Lach-Ner, s. r. o.

Sídlo a adresa provozovatele

Tovární 157, 277 11 Neratovice

Identifikační číslo

26 29 54 74

Registrované místo podnikání

Tovární 157, 277 11 Neratovice

Jméno statutárního zástupce

Ing. Goran Beširevič, jednatel společnosti
Ing. Vojtěch Hrubý, jednatel a ředitel společnosti

Rok založení

2002

Hlavní provozované činnosti

Výroba a dovoz chemických látek a chemických přípravků klasifikovaných jako výbušné, oxidující, extrémně hořlavé, vysoce hořlavé, vysoce toxické, toxické, karcinogenní, mutagenní, toxické pro reprodukci, nebezpečné pro životní prostředí a prodej chemických látek a chemických přípravků klasifikovaných jako vysoce toxické a toxické.



2. Informace označující zdroje rizik závažné havárie a potenciální následky.

2.1

Krajský úřad v souladu s ustanovením § 25 odst. 1 zákona č. 59/2006 Sb., o prevenci závažných havárií, v platném znění, přílohy č. 6 k vyhlášce MŽP č. 256/2006 Sb. a podle zákona č. 123/1998 Sb., o právu na informace o životním prostředí, v platném znění, **informuje veřejnost v zóně havarijního plánování** v okolí provozovatelů rizikových činností o možnosti riziku závažné havárie, o preventivních bezpečnostních opatřeních a o žádoucím chování občanů v případě vzniku závažné havárie. Informace se týká občanů nacházejících se v zóně havarijního plánování a podnikajících fyzických osob, které mají sídlo nebo jejichž podnikání je zaměřeno do zóny havarijního plánování. Vyhodnocení nebezpečí, které představují objekty pro své okolí, jakým způsobem a nakolik jsou rizika s ním spojená ukládá provozovatelům **SPOLANA a.s.** a **UNIPETROL DOPRAVA, s.r.o.**, zařazeným do skupiny B zákon č. 59/2006 Sb. Tito provozovatelé mají společný areál.

2.2

Nakládání s nebezpečnými chemickými látkami přináší nebezpečí:

Požáru

Výbuchu

Úniku látky do ovzduší, vod a půdy

Z výsledků analýzy rizik SPOLANA a.s. a UNIPETROL DOPRAVA, s.r.o., vyplynulo, že **nejvýznamnějšími zdroji rizik** s možnými následky pro obyvatelstvo při úniku látek, **jsou zařízení s obsahem**

amoniaku, chlóru, chlorovodíku a vinylchloridu. Z následků požáru by hranice společnosti přesáhla pouze kouřová vlečka. V oblasti zasažené tlakovou vlnou při výbuchu je reálná možnost vzniku pouze malých škod na jižním okraji obce Libiš. Analýza rizik ukázala, že pravděpodobnost havárie s možnými následky mimo území objektu je nízká a žádné z vyhodnocených rizik nespadá ve smyslu zákona do kategorie „nepřijatelné“.

2.3

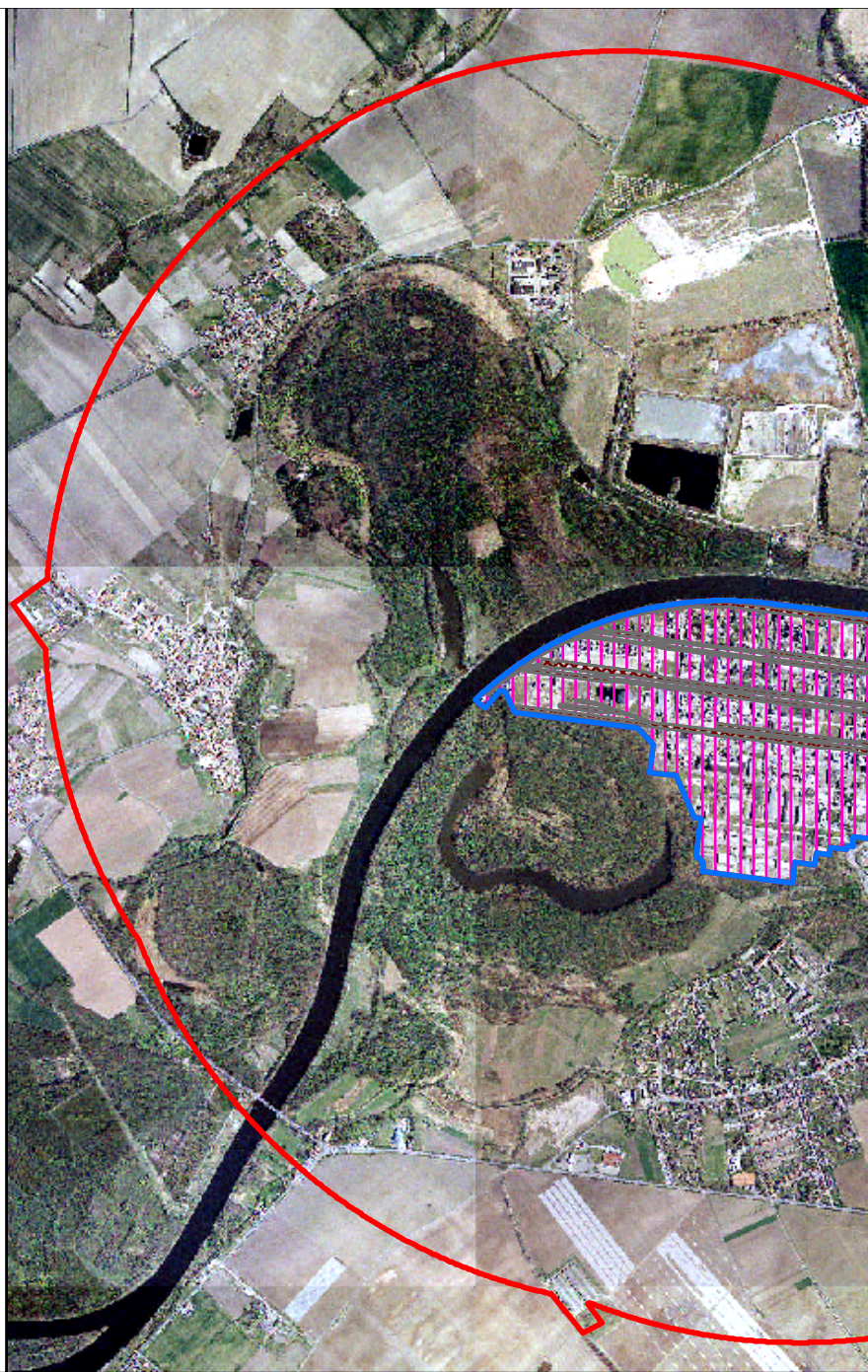
Zónu havarijního plánování, tj. určení území, v němž by mohlo dojít k ohrožení života nebo zdraví obyvatelstva, hospodářských zvířat, majetku a životního prostředí v důsledku úniku nebezpečných chemických látek, stanovil dle zákona č. 59/2006 Sb. o prevenci závažných havárií a vyhlášky MV č. 103/2006 Sb. o stanovení zásad pro vymezení zóny havarijního plánování a o rozsahu a způsobu vypracování vnějšího havarijního plánu Krajský úřad Středočeského kraje takto:

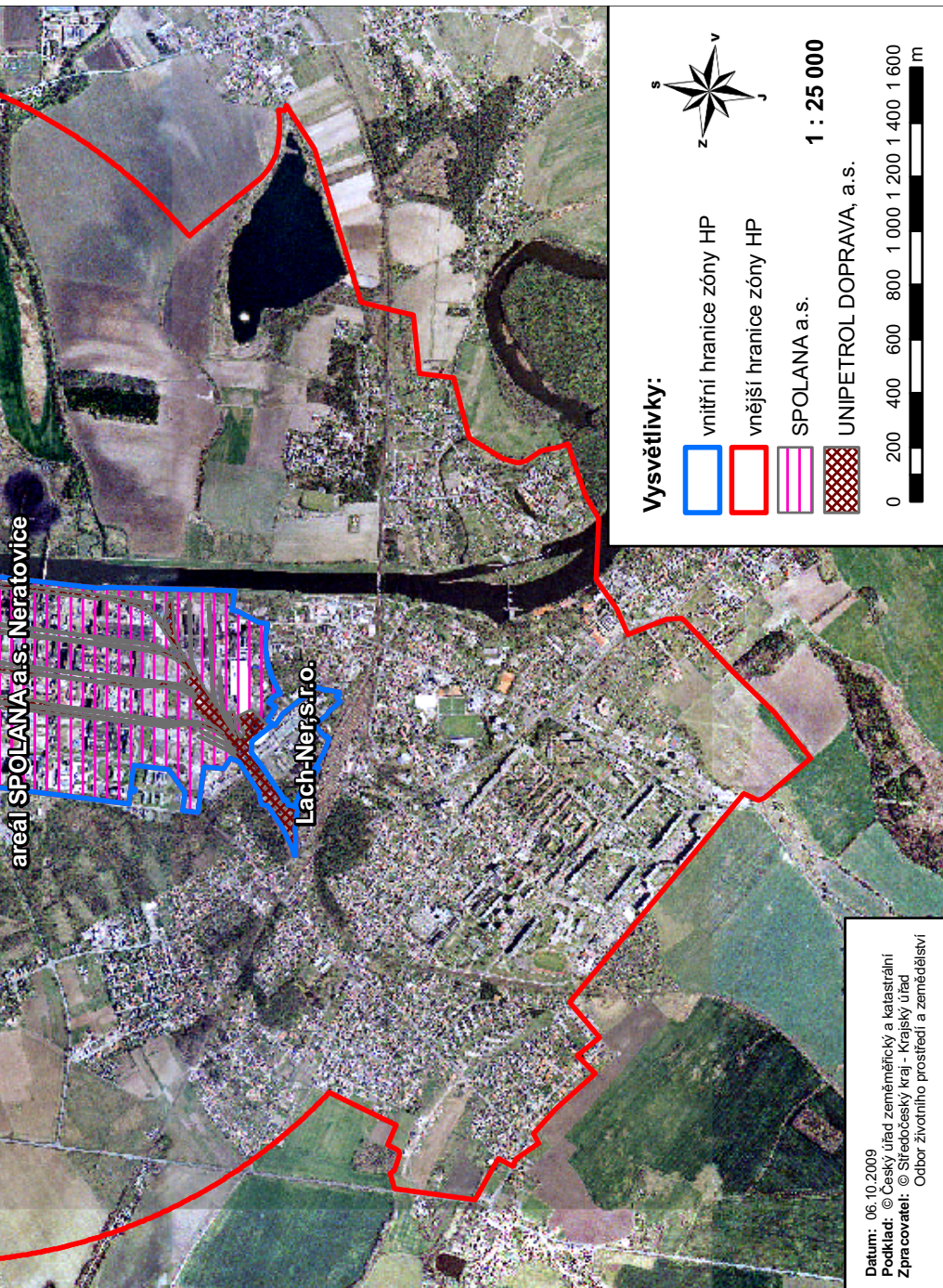
- **vnitřní hranici zóny** havarijního plánování tvoří hranice areálu Spolana a. s., Neratovice, UNIPETROL DOPRAVA, s.r.o. a hranice areálu Lach-Ner, s. r. o. znázorněné na mapě zóny plnou modrou čarou,
- **vnější hranici zóny** havarijního plánování tvoří křivka odvozená jako hranice půdorysných ploch identifikovaných zdrojů rizik znázorněná červenou čarou.

Provozovatel **Lach-Ner, s. r. o.** je zařazen ve sk. A, avšak nachází se v bezprostřední blízkosti výše uvedených provozovatelů. Pro areál Lach-Ner, s. r. o. platí samostatný schválený havarijní plán. Obě hranice jsou zakresleny v plánu na stranách 4 - 5 této informace.

Středočeský kraj

**Zóna havarijního plánování (HP)
areál SPOLANA a.s. Neratovice + Lach-Ner,s.r.o.**



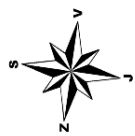


areál SPOLANA a.s. Neratovice

Lach-Ner, s.r.o.

Vysvětlivky:

- vnitřní hranice zóny HP
- vnější hranice zóny HP
- SPOLANA a.s.
- UNIPETROL DOPRAVA, a.s.



1 : 25 000



Datum: 06.10.2009
 Podklad: © Český úřad zeměměřický a katastrální
 Zpracovatel: © Středočeský kraj - Krajský úřad
 Odbor životního prostředí a zemědělství

Zóna havarijního plánování zasahuje katastrální území města **Neratovice**, obcí **Libiš, Obříství, Tuhaň, Tišice a Kly** a některých jejich částí.

3. Popis činnosti provozovatelů rizikových činností a výpis hlavních nebezpečných látek.

3.1 SPOLANA a.s.

Výroba PVC (polyvinylchlorid), suroviny pro polyamidová vlákna a konstrukční plasty (kaprolaktam) a anorganických produktů (hydroxid sodný, chlór, kyselina chlorovodíková, kyselina sírová, oleum, síran amonný).

Pro celý komplex vzájemně propojených technologií je ve vlastním závodě vyráběna elektrická energie a pára, společnost zajišťuje vlastními zařízeními úpravu a čištění vod a provozuje vlastní skládku odpadů.

Úplný seznam nebezpečných látek je uve-

den v bezpečnostní dokumentaci provozovatele. Nejvýznamnější z nich, které jsou umístěny v objektu jsou amoniak, chlór, chlorovodík, vinylchlorid, cyklohexanon, dichlorethan a propylen.

3.2 UNIPETROL DOPRAVA, s.r.o.

Činnost spočívá v přepravě nebezpečných látek (suroviny i produkty) především pro provozovatele Spolana. Jedná se stejný sortiment látek jako má **Spolana, a.s.**, z toho největší objem přepravy je u nebezpečných látek: amoniak, chlór a vinylchlorid v cisternách. Obsluhuje i vlečku provozovatele **Lach-Ner, s. r. o.**

3.3 Lach-Ner, s. r. o.

Výroba laboratorních i průmyslových chemikálií, indikátorových a reagenčních papírků. Spotřební chemie včetně epoxidových lepidel a adjustace. Z hlediska ohrožení občanů je tato činnost nezávadná.



■ 4. Způsob varování obyvatelstva při vzniku závažné havárie a poskytování informací.

Při vzniku závažné havárie v chemickém provozu a následném úniku nebezpečných látek, které mohou ohrozit zdraví a životy obyvatel, jsou lidé varováni prostřednictvím sirén a **obecních rozhlasů a bezdrátových hlásičů** a následně i tísňovými informacemi v rozhlase (rádio RELAX – 103,4 FM), televizi (UPC Expres) a na webových stránkách www.neratovice.cz. Varovný signál „Všeobecná výstraha“ je vyhlášován **kolísavým** tónem sirény po dobu 140 vteřin a může **zaznít** třikrát za sebou v cca tříminutových intervalech.

Po tomto signálu bezprostředně následuje mluvená tísňová informace, kterou se sdělují obyvatelstvu údaje o bezprostředním nebezpečí a opatření k ochraně obyvatelstva. K poskytování této tísňové informace se využívá koncových prvků varování, které jsou vybaveny modulem pro vysílání hlasové informace.

Zkouška sirén a celého jednotného systému varování se provádí celostátně každou 1. středu v měsíci ve 12,00 hod.

O havárii v areálu Spolana a. s., Neratovice nebo UNIPETROL DOPRAVA, informuje SPOLANA a. s., Neratovice okolní obce následujícími způsoby:

- telefonicky starosty obcí Neratovice, Libiš, Tišice, Tuhaň, Kly, Obříství a Mělník;
- podáním informace vstupem do varovných systémů okolních obcí, které jsou připojeny na varovný systém SPOLANA a. s. – VISO = **Varovný a informační systém obyvatelstva**;
- podáním informací s využitím SMS zpráv starostům výše uvedených obcí a určeným úřadům a institucím.

Obyvatelstvo dotčených obcí bude varováno sirénou a místním rozhlasem cestou městských a obecních úřadů. V případě selhání varování rozhlasem nebo sirénou budou občané varováni **prostřednictvím výstražného zvukového zařízení vozidel Policie Středočeského kraje, vozidel HZS Středočeského kraje a jednotky SDH, případně vozidel Městské policie. Lze využít i megafony.**

Havárie v areálu **Lach-Ner, s. r. o.** s dopadem mimo areál **Lach-Ner se nepředpokládá**

Nariadení evakuace se nepředpokládá!!!

■ 5. Žádoucí chování občanů v případě vzniku závažné havárie.

V případě zpozorování havárie ohlásit tuto skutečnost na **tísňové tel. číslo 150 nebo na 155, 158 a 112.**

Poskytnout první pomoc zraněným, zvláště ní pozornost věnovat dětem, starším občanům a lidem s postižením.

Podle jednotlivých typů havárie:

Požár

- s ohledem na prostor, kde požár vznikl, informovat další občany (obvykle voláním „**hoří!**“),
- co nejrychleji opustit požárem zasažené a zakouřené prostory.

Pozor na nadýchání se zplodin hoření!!!

- použít improvizovanou dýchací roušku (např. navlhčený kapesník),
- neodvětrávat prostory v nichž hoří, přístup vzduchu intenzitu hoření zvyšuje,
- zabezpečit uzavření přívodu plynu a vypnutí elektrické energie a uvolnění příjezdové komunikace pro IZS, (t.j. Hasič-

ského záchranného sboru, Policie ČR a Zdravotnické záchranné služby).

Výbuch

- nezdržovat se v bezprostřední blízkosti místa výbuchu, v případě možného šíření nebo zvětšení rozsahu se vzdálit do bezpečné vzdálenosti,
- ukryt se v budovách a uzavřít okna a dveře, vypnutí eventuelní ventilace (nebezpečí nasátí zplodin) a vyčkat dalších pokynů kompetentních orgánů, a to především zástupců složek IZS, t.j. (Hasičského záchranného sboru, Policie ČR a Zdravotnické záchranné služby).

Únik nebezpečné látky

Na volném prostranství:

- nepřibližovat se k místu havárie, zadržet dech, přivřít oči, chránit si ústa a nos přiloženou dlaní (kapesníkem),
- vyhledat úkryt ve vyšších patrech nejbližších budov, není-li poblíž žádný úkryt, co nejrychleji ohrožené místo opustit s ohledem na směr větru,
- podle možností použít prostředky improvizované ochrany očí, dýchacích cest a povrchu těla, minimálně zakrýt dýchací cesty kapesníkem či textilíí nejlépe navlhčenou.

V bytech (v uzavřených prostorách, za městnání, veřejných budovách apod.):

- budovu neopouštět,
- podle možností se dostat do vyšších podlaží, do místností odvrácených od místa havárie, nikdy nesestupovat do míst pod úrovní terénu,
- zamezit proudění vzduchu (uzavřít okna, dveře, vypnout ventilaci a klimatizaci, utěsnit skuliny okolo oken a dveří lepící páskou, plastovými materiály, textilem a podobně).

Prostředky individuální ochrany

Improvizované prostředky slouží pro nejnnutnější krátkodobý pobyt v zamořeném prostoru, pouze jako provizorní řešení.

Máte-li ihned k dispozici typizované ochranné pomůcky, potom je využijte, pokud je nemáte pak použijte improvizovanou ochranu:

- obličejovou roušku k překrytí nosu a úst, kterou vytvoříte z přeloženého kapesníku (froté ručníku, utěrky, překládaného toaletního papíru, ubrousků), který navlhčíte čistou vodou
- chraňte si obličej - oči chraňte uzavřenými brýlemi těsnícími na obličej, dále si nasadte čepici do čela přes uši nebo neprodyšnou přilbu, klobouk, šátek, šálu nebo kuklu.
- tělo ochraňte nepropustným (neprodyšným), omyvatelným a splývavým oděvem s kapucí (nejlépe z několika vrstev), doplněným rukavicemi a vysokou gumovou nebo koženou obuví (igelitovými návleky), rukávy a nohavice utěsňte podvázáním.
- vytvoření improvizované ochrany z dostupných prostředků je lepší než žádná ochrana a obecně platí zásada, že každý druhoděvu poskytuje určitou míru ochrany.

Další rady:

- Ke zvýšené improvizované ochraně proti čpavku - použijte k navlhčení roušky roztok octa a vody (100g/l).
- Ke zvýšené improvizované ochraně proti chlóru a oxidu siřičitému - použijte roztok jedlé sody a vody (50g/l).
- Dekontaminace:

Opakovaně provádějte částečnou dekontaminaci stíráním nechráněných míst vlhkými tampony, smetením oděvu a očištěním podrážek obuvi.

Na rozhraní nečisté a čisté části dekon-

taminačního místa odložte ochranné prostředky ve směru po větru bez přímého dotyku a následně se omyjte a vezměte si náhradní čisté oblečení. Opětovně lze použít ochranné prostředky po dekontaminaci ve speciálním zařízení nebo je odložit k samovolnému vypřechání škodlivé látky.

Fyzická osoba je povinna

- strpět omezení vyplývající z opatření stanovených při mimořádné události a omezení nařízená velitelem zásahu složek IZS(HZS) při provádění záchranných a likvidačních prací,
- poskytnout na výzvu starosty obce nebo velitele zásahu osobní nebo věcnou pomoc,
- strpět, pokud je to nutné k provádění záchranných a likvidačních prací a pokud je vlastním, uživatelem nebo správcem nemovitosti, vstup osob provádějících záchranné nebo likvidační práce na pozemky nebo do objektů, použití nezbytné techniky, provedení terénních úprav, budování ochranných staveb, vyklizení pozemku a odstranění staveb, jejich částí,

zařízení a porostů,

- poskytnout veliteli zásahu informace o skutečnostech, které by mohly ohrozit životy nebo zdraví osob provádějících zásah nebo ostatního obyvatelstva.

Právnícká osoba nebo podnikající fyzická osoba, u které došlo k havárii, je povinna

- provádět neprodleně záchranné a likvidační práce,
- ohlásit neprodleně havárii operačnímu a informačnímu středisku integrovaného záchranného systému, ohroženým obcím a následně krajskému úřadu; tím není dotčena oznamovací povinnost stanovená podle zvláštních právních předpisů,
- podílet se na varování osob ohrožených havárií v rozsahu stanoveném zvláštním právním předpisem,
- spolupracovat při odstraňování havárie se složkami integrovaného záchranného systému, správními úřady a orgány kraje a obcí,
- zabezpečit asanační práce podle pokynů příslušných správních úřadů nebo obcí,



- zabezpečit zneškodnění odpadů, které vznikly v důsledku havárie i v důsledku její likvidace.

6. Informace o zařazení objektu a o kontrolní činnosti.

Podle zákona č. 59/2006 Sb., o prevenci závažných havárií, jsou provozovatelé **SPOLANA a.s.** a **UNIPETROL DOPRAVA, s.r.o.** Neratovice zařazeny do skupiny B, z čehož provozovatelům vyplývá povinnost **zpracovat následující dokumenty:** Bezpečnostní zprávu, vnitřní havarijní plán, podklady pro stanovení zóny havarijního plánování a pro vypracování vnějšího havarijního plánu a plán fyzické ochrany.

Provozovatel **Lach-Ner, s. r. o.** je zařazen do skupiny A, z čehož provozovateli vyplývá povinnost zpracovat bezpečnostní program a plán fyzické ochrany. Dále má zpracován havarijní plán, který platí v jeho areálu.

Krajský úřad Středočeského kraje ve své kompetenci rozhodnutím schválil aktualizované bezpečnostní zprávy **SPOLANA a.s. Neratovice** a **UNIPETROL DOPRAVA s.r.o.** pro Provozní oblast západ, Závod vlečka Neratovice a bezpečnostní program Lach-Ner, s.r.o.

V souladu se zákonem probíhají v objektech Spolana a. s. Neratovice a UNIPETROL DOPRAVA s.r.o. jednou ročně, v objektech provozovatele **Lach-Ner, s. r. o.** jedenkrát za 3 roky **integrované inspekce (kontroly)** České inspekce životního prostředí společně se zástupci Oblastního inspektorátu práce, Hasičského záchranného sboru pro Středočeský kraj, Krajské

hygienické stanice Středočeského kraje a Krajského úřadu Středočeského kraje.

Předmětem kontrol jsou :

- opatření přijatá k prevenci závažných havárií
- vhodnost a dostatečnost prostředků minimalizujících možné následky havárie
- dodržování preventivních bezpečnostních opatření uvedených v bezpečnostní zprávě, bezpečnostním programem a vnitřním havarijním plánem.

7. Popis opatření provozovatelů k minimalizaci následků závažné havárie

Snižování následků a zvládnání možné závažné havárie je zajištěno včasným zásahem vlastní jednotky HZS podniku Spolana v areálu všech 3 provozovatelů a dostatečnou zásobou materiálních, ekonomických a lidských zdrojů.

Materiální zdroje

- instalován systém plynové detekce,
- instalován systém elektrické požární signalizace,
- zásobníky nebezpečných látek jsou umístěny v záchytných jímkách,
- jednotlivé technologie jsou vybaveny automatickými blokovacími systémy,
- areál má vlastní čistírnu odpadních vod,
- napojení varovacího systému provozovatele Spolana na varovné systémy okolních obcí,
- 9x požární automobil, 1x sanitní vůz, 1x automobilová plošina AP40 BS T-815,
- 11x stabilní a polostabilní hasící zařízení,
- v areálu SPOLANA je rozmístěno cca 2500 ks pojízdných a přenosných hasících přístrojů,
- v areálu SPOLANA je instalován rozvod

- požární vody,
- zásobník požární vody o objemu 3 000 m³,
- dostatečná zásoba pěnidla a prášku,
- sanační a dekontaminační prostředky,
- motorový člun a norné stěny,
- zdvihací vysokotlaké a nízkotlaké vaky Holmatro,
- hydraulické nůžky, rozpínáky Lukas,
- detekční přístroje k měření koncentrací nebezpečných látek,
- izolační dýchací přístroje,
- protichemické a žáruvzdorné ochranné obleky.

Lidské zdroje

- v HZS SPOLANA a.s. celkem 80 hasičů, z toho 19 na každé směně
- proškolení zaměstnanci z řad obsluhy provozovaných zařízení

Ekonomické zdroje

- tvoří finanční zdroje, které jsou pro případ havárie vyčleněny
- pojištění vyplývající ze zákona 59/2006 Sb.

Vnější zdroje

- HZS Středočeského kraje dle potřeby
- jednotka sboru dobrovolných hasičů Města Neratovice

8. Vnější havarijný plán

Krajský úřad Středočeského kraje zajistil v úzké spolupráci s Hasičským záchranným sborem Středočeského kraje a za spoluúčasti ostatních orgánů veřejné správy zpracování 1. aktualizace Vnějšího havarijního plánu. Oznámení veřejnosti o projednávání plánu bylo vyvěšeno na úředních deskách Městského úřadu Neratovice. Po projednání v bezpečnostní radě města Neratovice a města Mělník bude schválen hejtnanem Středočeského kraje. V textové i elektronické podobě bude k dispozici u Krajského úřadu Středočeského kraje, dotčených orgánů IZS a dotčených obcí. Vnější havarijný plán je součástí aktualizovaného Havarijního plánu Středočeského kraje.



9. Přehled hlavních platných právních dokumentů v oblasti prevence závažných havárií

1. **zákon č. 59/2006 Sb.**, o prevenci závažných havárií způsobených vybranými nebezpečnými chemickými látkami a chemickými přípravky a o změně zákona č. 258/2000 Sb., o ochraně veřejného zdraví, v platném znění s platností od 1.6.2006.
2. **zákon č. 239/2000 Sb.**, o integrovaném záchranném systému a o změně některých zákonů, v platném znění
3. **vyhláška MV č. 103/2006 Sb.**, o stanovení zásad pro vymezení zóny havarijního plánování a o rozsahu a způsobu vypracování vnějšího havarijního plánu s platností od 1.6.2006.
4. **vyhláška MŽP č. 255/2006 Sb.**, o rozsahu a způsobu zpracování hlášení o závažné havárii a konečné zprávy o vzniku a dopadech závažné havárie s platností od 1.6.2006.
3. **vyhláška MŽP č. 256/2006 Sb.**, o podrobnostech systému prevence závažných havárií s platností od 1.6.2006.
4. **vyhláška MPO č. 250/2006 Sb.**, kterou se stanoví rozsah a obsah bezpečnostních opatření fyzické ochrany objektu nebo zařízení zařazených do skupiny A nebo do skupiny B, s platností od 1.6.2006.
5. **nařízení vlády č. 254/2006 Sb.**, o kontrole nebezpečných látek s platností od 1.6.2006.

Základní související předpisy:

6. **Zákon č. 133/1985 Sb.**, o požární ochraně v platném znění
7. **Zákon č. 356/2003 Sb.**, o chemických látkách a chemických přípravcích v platném znění
8. **Vyhláška MŽP č. 450/2005 Sb.**, o náležitostech nakládání se závadnými látkami a náležitostech havarijního plánu podle § 39 zákona **254/2001 Sb.** o vodách s platností od 1.5.2006.

O B S A H

Identifikace Krajského úřadu Středočeského kraje, včetně subjektů podávajících informaci	obálka
1. Identifikace objektů a zařízení	1
2. Informace označující zdroje rizik závažné havárie a potenciální následky	3
3. Popis činnosti provozovatelů rizikových činností a výpis hlavních nebezpečných látek	6
4. Způsob varování obyvatelstva při vzniku závažné havárie a poskytování informací	7
5. Žádoucí chování občanů v případě vzniku závažné havárie	7
6. Informace o zařazení objektu a o kontrolní činnosti	10
7. Popis opatření provozovatelů k minimalizaci následků závažné havárie	10
8. Vnější havarijní plán	11
9. Přehled hlavních platných právních dokumentů v oblasti prevence závažných havárií	12

Seznam fotografií a obrázků:

Přední strana obálky – letecký pohled na areál SPOLANA

Strana 2 – vstup do areálu Lach-Ner

Strana 4, 5 – mapa zóny HP

Strana 6 – pohled na část areálu SPOLANA

Strana 9 – letecký pohled na část zóny

Strana 11 – část areálu - výrobní zóna

Zadní strana obálky – cisterny UNIPETROL DOPRAVA

Použité fotografie a loga z archivu a se souhlasem SPOLANA a. s.,
UNIPETROL DOPRAVA, s.r.o. a Lach-Ner, s. r. o. Neratovice.



Zpracoval: Odbor životního
prostředí a zemědělství
Počet výtisků: 12 000
Praha 2009
Neprodejné
Distribuce: Krajský úřad
Středočeského kraje

© JPService, Opava
Polygrafická výroba
2009