



STŘEDOČESKÝ KRAJ

Krajský úřad
Středočeského kraje
odbor životního prostředí a zemědělství
prevence závažných havárií



SKLÁRNY BOHEMIA, a. s., PODĚBRADY



**INFORMACE
URČENÉ VEŘEJNOSTI
V ZÓNĚ HAVARIJNÍHO
PLÁNOVÁNÍ**

D Ů L E Ž I T Á T E L E F O N N Í Č Í S L A

**Identifikace krajského úřadu včetně spolupracujících subjektů
podávajících informaci.**

Krajský úřad Středočeského kraje

Zborovská 11
150 21 Praha 5

tel.: 257 280 111

257 280 861

fax.: 257 280 170

Hasičský záchranný sbor Středočeského kraje

Krajské ředitelství KOIS
Ul. Jana Palacha 1970
272 01 Kladno

tel.: 312 834 111

312 834 150

fax.: 312 834 148

Hasičský záchranný sbor Středočeského kraje

Územní odbor Nymburk OPIS
Tyršova 11
288 02 Nymburk

tel.: 325 514 876

Městský úřad Poděbrady

Jiřího náměstí 20/I
290 31 Poděbrady

tel.: 325 600 235

Sklárny BOHEMIA, a. s.

Nám. T. G. Masaryka 1130
290 34 Poděbrady

tel.: 325 610 010

Linka tísňového volání

112

Tísňová linka HASIČSKÝ ZÁCHRANNÝ SBOR

150

Tísňová linka ZDRAVOTNICKÁ ZÁCHRANNÁ SLUŽBA

155

Tísňová linka POLICIE ČR

158

Tísňová linka MĚSTSKÁ POLICIE

156

**Tísňová čísla lze volat z kterékoliv telefonní stanice bezplatně
(bez mince nebo karty z automatu)**

Krajský úřad Středočeského kraje informuje veřejnost v zóně havarijního plánování podle zákona č. 353/1999 Sb., o prevenci závažných havárií, ve znění pozdějších předpisů.

1. Identifikace objektů nebo zařízení

Obchodní název

**Sklárny BOHEMIA, a. s.
nám. T. G. Masaryka 1130
290 34 Poděbrady**

Identifikační číslo

00012459

Registrované místo podnikání
s úplnou adresou

**Sklárny BOHEMIA, a. s.
Jiráskova 223
290 34 Poděbrady**

Jméno statutárního zástupce

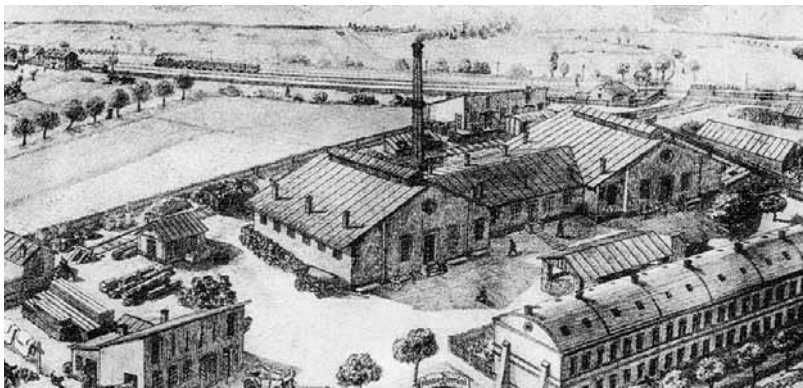
**Ing. Jaroslav Seifert
generální ředitel**

Rok založení

1876

Hlavní provozované činnosti:

- (výpis z obchodního rejstříku)
- vývoj a výroba užitkového, uměleckého a osvětlovacího skla
 - broušení a leptání skla
 - výroba a dovoz chemických látek a chemických přípravků klasifikovaných jako hořlavé, zdraví škodlivé, žíravé, dráždivé a senzibilující
 - podnikání v oblasti nakládání s odpady
 - provozování soukromého učiliště sklářského



2. Informace označující zdroje rizik závažné havárie a její možné následky na životy zdravých osob a zvířat. Následky pro životní prostředí a majetek.

Krajský úřad Středočeského kraje v souladu s ustanovením § 14 odst. 1 zákona č. 353/1999 Sb., o prevenci závažných havárií v platném znění a přílohy č. 5 vyhlášky MŽP č. 366/2004 Sb. a podle zákona č. 123/1998 Sb., o právu na informace o životním prostředí **informuje veřejnost v zóně havarijního plánování** v okolí provozovatele rizikových činností **Sklárny BOHEMIA, a. s., Poděbrady** o riziku závažné havárie, o preventivních bezpečnostních opatřeních a o žádoucím chování občanů v případě vzniku závažné havárie (mimořádné události) v objektu provozovatele.

Informace se týká občanů, nacházejících se v zóně havarijního plánování a fyzických nebo právnických osob, které zde mají sídlo nebo jejichž podnikání je zaměřeno do zóny havarijního plánování.

Nakládání s nebezpečnými chemickými látkami v objektu Sklárny BOHEMIA, a. s. je potenciálním zdrojem nebezpečí vzniku závažné havárie, při které může dojít k ohrožení života a zdraví osob a zvířat, životního prostředí a majetku následkem **úniku nebezpečné látky do ovzduší**.

Nebezpečnou chemickou látkou používanou ve výrobě je kyselina fluorovodíková a její nebezpečné vlastnosti toxicita a žíravost.

Z analýzy rizik vyplynulo, že zdrojem rizika je trasa automobilní cisterny od hlavní brány po stáček místo kyseliny fluorovodíkové. **Při porušení celistvosti stáčekého zařízení nebo automobilové cisterny může dojít k úniku kyseliny fluorovodíkové a jejích par do ovzduší.** V závislosti na množství a rychlosti

úniku kyseliny fluorovodíkové a meteorologických podmínkách v okolí Sklárny BOHEMIA, a. s. je reálná možnost zasažení obyvatelstva toxickou látkou s následky dle expoziční doby a koncentrace toxické látky v ovzduší.

Následky působení kyseliny fluorovodíkové na život a zdraví osob a zvířat, životní prostředí a majetek:

1. Výpary kyseliny – plynný fluorovodík při inhalaci dráždí sliznice, vyvolává slzení až poranění očních spojivek, nosní sliznice, dásní, celé ústní dutiny, jícnu a průdušek
2. Inhalace par kyseliny fluorovodíkové při dešti a mlze vyvolává dráždění a poškození dýchacích cest a plic. Jako příznaky poškození po jednorázové expozici se udávají kašel, pocity dušení, slinění, bolesti na prsou, třes. Kapky způsobují popáleniny kůže.
3. Páry kyseliny fluorovodíkové působí korozivně na ocel a leptají materiály na bázi sloučenin křemíku (stavební materiály a sklo).

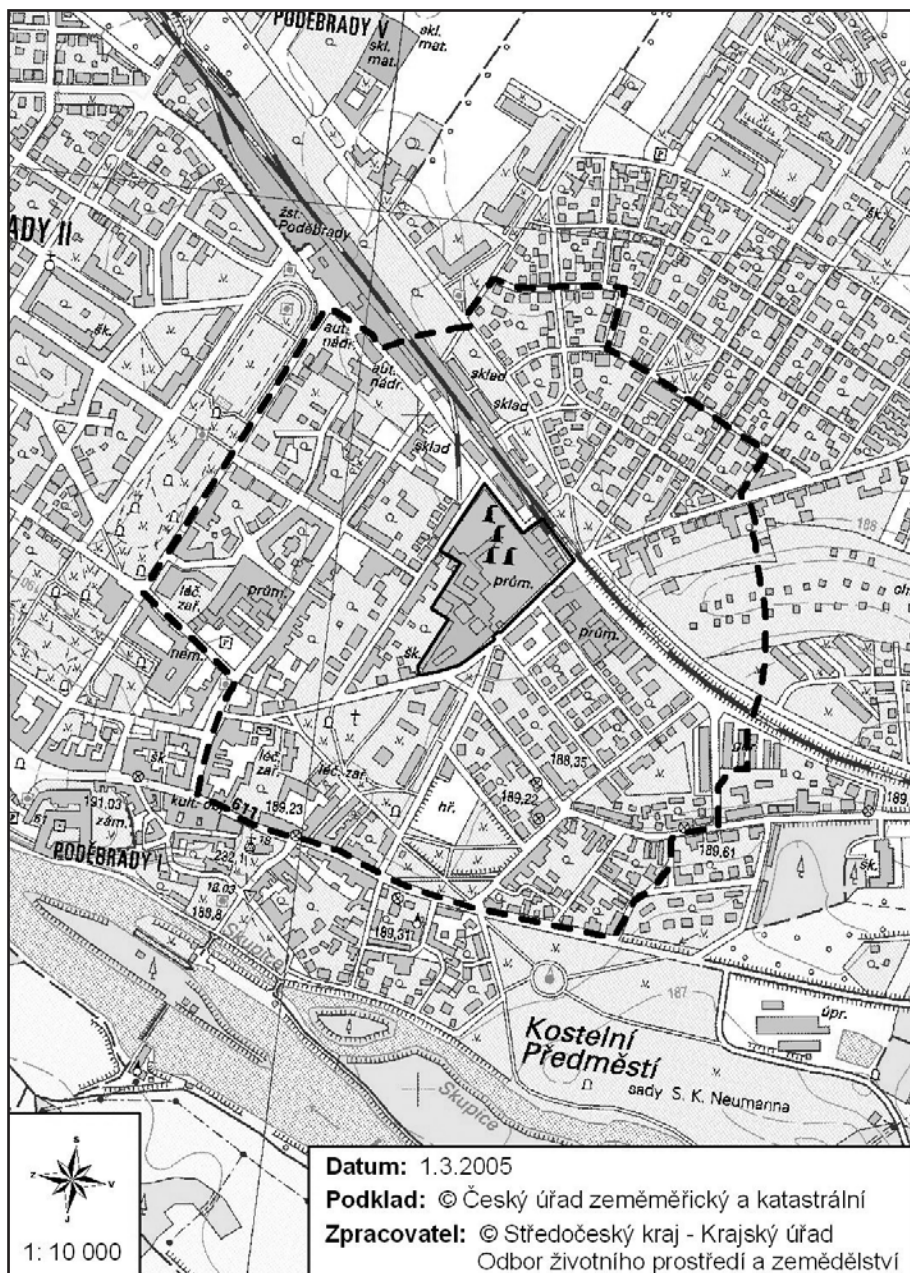
3. Stručný popis výrobní činnosti Sklárny BOHEMIA, a. s.

- příprava sklářské vsázky
- tavení skla v tavících agregátech
- tvarování skla, foukání a ruční tvarování, ruční lisování a strojní automatická výroba
- opracování skleněných polotovarů
- chemické leštění

Kyselina fluorovodíková je používána k chemickému leštění skleněných polotovarů. Proces leštění skla je programově řízen. Instalovaný program zajišťuje řízení celého procesu leštění, umožňuje průběžně kontrolovat funkci jednotlivých zařízení včetně signalizace a zdroje případných poruch a kontroly provedených pracovních cyklů po kontrole koncentrace odsávaných par z lešticího procesu.

Zóna havarijního plánování (HP)
Sklárny BOHEMIA, a. s., Poděbrady

----- vnější hranice zóny HP
————— vnitřní hranice zóny HP



4. Zóna havarijního plánování.

Vnější zónu havarijního plánování, tj. určené území, v němž by mohlo dojít k ohrožení obyvatelstva, zvířat, životního prostředí a majetku v důsledku závažné havárie nebezpečných chemických látek stanovil dle zákona č. 353/1999 Sb., o prevenci závažných havárií a vyhlášky MV č. 383/2000 Sb. pro provozovatele **Sklárny BOHEMIA, a. s.** na základě druhu a množství nebezpečné chemické látky Krajský úřad Středočeského kraje takto:

- hranici zóny tvoří **na severu** autobusové nádraží a ulice Prokopova a Karla Hampla, **na východě** ulice Na Hrázi, **na jihu** Palackého ulice a **na západě** Komenského ulice, Riegrovo nám. a nám. T. G. Masaryka – **přesné ohrazení je na přiložené mapě zobrazeno přerušovanou čarou.**
- pro tuto zónu je zpracován **vnější havarijní plán**, na jehož vypracování se podílely všechny složky Integrovaného záchranného systému Středočeského kraje.

Púdorysný obvod areálu Sklářny BOHEMIA, a. s. tvoří **vnitřní hranici zóny havarijního plánování (na přiložené mapě zobrazená plnou čarou)**, pro kterou má provozovatel zpracovaný vnitřní havarijní plán.

5. Způsob varování obyvatelstva při vzniku závažné havárie a poskytování informací.

O vzniku závažné havárie v areálu Skláren BOHEMIA, a. s., Poděbrady a následném úniku par kyseliny fluorovodíkové, které mohou ohrozit jak zdraví a životy obyvatel a zvířat, tak životní prostředí a majetek v zóně havarijního plánování, budou občané vyrozuměni takto:

1. Kolísavým tónem sirény – všeobecná výstraha – signál platný pro celé území České republiky.
Signál je vyhlášen po dobu 140 vteřin třikrát za sebou v přibližně třiminutových intervalech.

2. V případě selhání varování sirénou mohou být občané varování rádiovým zařízením Policie ČR, Městské policie nebo hlášením místním rozhlasem

Varování, vyrozumění a informování občanů zajišťuje Hasičský záchranný sbor a Městský úřad Poděbrady.

6. Žádoucí chování občanů v zóně havarijního plánování v případě vzniku závažné havárie.

Doporučený způsob chování :

Pokud zazní siréna, tak lze předpokládat, že došlo k závažné mimořádné události s následkem ohrožení zdraví a života občanů a zvířat, ohrožení životního prostředí a majetku.

Po zaznění sirén budou následovat informace o druhu mimořádné události a doporučeném chování občanů.

V případě úniku toxický a žíravých látek do ovzduší obecně platí:

- zachovat klid, jednat s rozmyslem, nepodléhat panice
- opustit okamžitě ohrožený prostor
- vstoupit do nejbližšího domu, který pro vás vytváří nejučinnější ochranu
- pokud je to možné, tak se zdržovat v prostorách na odvrácené straně od zdroje úniku
- nemá-li objekt přívod vody, pokusit se přinést ve vhodné nádobě 3–5 litrů
- zavřít dveře, okna a ventilační otvory se snažit utěsnit
- při zjištění mimořádné události volat na některé z výše uvedených tísňových čísel
- varovat ostatní ohrožené občany
- chránit sebe a podle svých možností a schopností pomáhat chránit i další osoby
- zachovat klid a neopouštět ochranné prostory do doby vydání pokynu k jejich opuštění
- uposlechnout pokynů pracovníků záchranných složek, orgánů samosprávy a státní správy
- v případě evakuace z objektu uhasit oheň, vypnout elektrické spotřebiče, uzavřít přívod vody a plynu.

ZÁSADY PRVNÍ POMOCI PŘI ZASAŽENÍ TOXICKOU LÁTKOU

- při nadýchání okamžitě dopravit postiženého na čerstvý vzduch
- pokud postižený nedýchá, zahájit umělé dýchání
- v případě zástavy srdeční činnosti okamžitě zahájit nepřímou masáž srdce
- převléknout postiženého, pokud byl zasažen oděv a obuv
- při zasažení očí a pokožky oplachovat proudem tekoucí vody
- každý postižený musí být odeslán k lékařskému vyšetření

IMPROVIZOVANÉ OCHRANNÉ PROSTŘEDKY

Pro krátkodobý pobyt ve venkovním prostředí s výskytem fluorovodíku postačí běžný pracovní nebo občanský oděv a obuv a pro ochranu dýchacích orgánů rouška zhotovená z tkaniny (např. kapesník, který je běžnou součástí občanského vybavení) navlhčená vodou, přiložená na nos a ústa.

Fyzická osoba je povinna:

- strpět omezení vyplývající z opatření stanovených při mimořádné události a omezení nařízená velitelem zásahu při provádění záchranných a likvidačních prací
- poskytnout na výzvu starosty obce nebo velitele zásahu osobní nebo věcnou pomoc
- strpět, pokud je to nutné k provádění záchranných a likvidačních prací a pokud je vlastníkem, uživatelem nebo správcem nemovitosti, vstup osob provádějících záchranné nebo likvidační práce na pozemky nebo do objektů, použití nezbytné techniky, provedení terénních úprav, budování ochranných staveb, vyklizení pozemku a odstranění staveb, zařízení a porostů
- poskytnout veliteli zásahu informace o skutečnostech, které by mohly ohrozit životy nebo zdraví osob provádějících zásah nebo ostatního obyvatelstva.

Právnická osoba nebo podnikající osoba, u které došlo k havárii je povinna:

- ohlásit neprodleně havárii místně příslušnému operačnímu a informačnímu středisku integrovaného záchranného systému (OPIS), KÚ Středočeského kraje a ohrožené obci; tím není dotčena oznamovací povinnost stanovená podle zvláštních právních předpisů
- podílet se na varování osob ohrožených havárií v rozsahu stanoveném zvláštním právním předpisem
- poskytnout veliteli zásahu informace o skutečnostech, které by mohly ohrozit životy nebo zdraví osob provádějících zásah nebo ostatního obyvatelstva
- spolupracovat při odstraňování havárie se složkami integrovaného záchranného systému, správními úřady a orgány kraje a obce a podle jejich pokynů provádět neprodleně záchranné a likvidační práce a asanaci
- zabezpečit zneškodnění odpadů, které vznikly v důsledku havárie i v důsledku její likvidace.

CO DĚLAT, KDYŽ BUDE NAŘÍZENA EVAKUACE?

- dodržovat pokyny orgánů organizujících evakuaci – velitele zásahu, správních úřadů, obce, zaměstnavatele
- dodržovat zásady při opuštění bytu nebo pracoviště
- před jejich opuštěním uhasit otevřený oheň, vypnout el. spotřebiče, uzavřít přívod plynu a vody
- vzít si evakuační zavazadlo

Do evakuačního zavazadla patří:

- trvanlivé potraviny, pitná voda, předměty denní potřeby, doklady, cennosti, peníze, rádio, náhradní oděv, příkrývku

Další postup:

- dětem dát do kapsy lístek se jménem a adresou, domácí zvířata vzít s sebou, ostatní zvířata zásobit potravou a vodou
- na dveře bytu dát oznámení, že jste jej opustili a dostavit se na místo určené k evakuaci

7. Informace o zařazení objektu a o kontrolách ve Sklárnách BOHEMIA, a. s.

Podle zákona č. 353/1999 Sb., o prevenci závažných havárií, způsobených nebezpečnými chemickými látkami je společnost Sklářny BOHEMIA a.s., Poděbrady zařazena do skupiny B, z čehož provozovateli vyplývá povinnost **zpracovat následující dokumenty:**

- Bezpečnostní zprávu
- Vnitřní havarijní plán
- Podklady pro stanovení zóny havarijního plánování a vnější havarijní plán

Sklářny BOHEMIA, a. s. tyto dokumenty vypracovaly a Krajský úřad Středočeského kraje svým rozhodnutím schválil Bezpečnostní zprávu podle zákona č. 353/1999 Sb. o prevenci závažných havárií, způsobených nebezpečnými chemickými látkami a přípravy.

V objektu Sklářny BOHEMIA, a. s. jsou v souladu se zákonem prováděny jednou ročně kontroly České inspekce životního prostředí společně se zástupci Inspektorátu bezpečnosti práce, Hasičského záchranného sboru, Krajské hygienické stanice a Krajského úřadu Středočeského kraje.

Předmětem kontrol jsou:

- opatření přijatá k prevenci závažné havárie
- vhodnost a dostatečnost prostředků minimalizujících možné následky havárie
- dodržování preventivních opatření uvedených v bezpečnostní zprávě a vnitřním havarijním plánu.

8. Informace o opatřeních provozovatele k minimalizaci následků závažné havárie.

Zvládnutí závažné havárie a snižování jejích následků je úkolem složek Integrovaného záchranného systému Středočeského kraje,

protože Sklářny BOHEMIA, a. s. nemají vlastní zvláštní záchranný systém. Využívá k tomu vlastní materiálové prostředky, lidské a ekonomické zdroje provozovatele a vnější prostředky integrovaného záchranného systému.

Vlastní materiálové prostředky:

- hydrát vápenatý – vápenné mléko, je používán v technologickém procesu neutralizační stanice ke zneškodňování kyselých odpadních vod z leštírny skla
- voda v hydrantovém rozvodu Skláren BOHEMIA, a. s.

Lidské zdroje

- školení pracovníci z řad obsluhy provozních zařízení proškolení z pomoci při likvidaci havárie způsobené únikem kyseliny fluorovodíkové

Ekonomické zdroje

- finanční zdroje, vyčleněné pro případ havárie
- pojištění pro případ závažné havárie, vyplývající ze zákona

Vnější zdroje

- Hasičský záchranný sbor Středočeského kraje, územní odbor Nymburk
- Hasičský záchranný sbor – jednotka Poděbrady
- Zdravotnická záchranná služba – oblastní středisko Kolín

9. Vnější havarijní plán

Vnější havarijní plán stanovuje postup základních a ostatních složek integrovaného záchranného systému v součinnosti s orgány státní správy a samosprávy ve Středočeském kraji při realizaci záchranných a likvidačních prací a opatření na ochranu obyvatelstva v zóně havarijního plánování po vzniku závažné havárie v objektu provozovatele rizikové činnosti Sklářny BOHEMIA, a. s. Poděbrady. Dokumentaci vnějšího havarijního plánu zpracovává Krajský úřad Středočeského kraje ve spolupráci s HZS a ostatními složkami IZS, zainteresovanými správními úřady a samosprávou. Po jeho schválení starostou Města

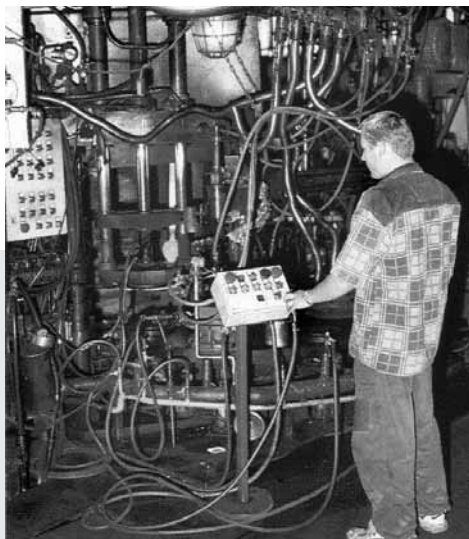
Poděbrady bude k dispozici v textové i elektronické podobě u Krajského úřadu Středočeského kraje, dotčených správních úřadů a u Městského úřadu Poděbrady.

Do doby schválení vnějšího havarijního plánu zabezpečuje koordinaci postupu složek Integrovaného záchranného systému s orgány státní správy a samosprávy při vzniku závažné havárie ve Sklárnách BOHEMIA, a. s. Havarijní plán Středočeského kraje.

Vnější havarijní plán pro zónu havarijního plánování bude součástí Krizového plánu Středočeského kraje.

UPOZORNĚNÍ

Doporučujeme všem občanům v zóně havarijního plánování, aby si tuto informaci uschovali a v případě havárie se chovali podle uvedeného návodu. Správným chováním při mimořádné situaci můžete přispět ke snížení možných následků a přispět ke zvýšení ochrany a bezpečnosti nejen vlastní, ale i dalších spoluobčanů.



Přehled hlavních platných právních dokumentů v oblasti prevence závažných havárií nebezpečných chemických látek:

- 1. zákon č. 353/1999 Sb.**, o prevenci závažných havárií způsobených nebezpečnými chemickými látkami a chemickými přípravky a o změně zákona č. 425/1990 Sb., o okresních úřadech, úpravě jejich působnosti a o některých dalších opatřeních s tím souvisejících, ve znění pozdějších předpisů.
- 2. zákon č. 356/2003 Sb.**, o chemických látkách a chemických přípravcích a o změně některých dalších zákonů.
- 3. zákon č. 133/1985 Sb.**, o požární ochraně ve znění pozdějších předpisů.
- 4. zákon č. 239/2000 Sb.**, o integrovaném záchranném systému a o změně některých zákonů.
- 5. zákon č. 452/2004 Sb.**, kterým se stanoví způsob hodnocení bezpečnostního programu prevence závažné havárie a bezpečnostní zprávy, obsah ročních kontrol, postup při provádění kontrol, postup při provádění kontrol, obsah informace a obsah výsledné zprávy o kontrole.
- 6. vyhláška MV č. 383/2000 Sb.**, kterou se stanoví zásady pro stanovení zóny havarijního plánování a rozsah a způsob vypracování vnějšího havarijního plánu pro havárie způsobené vybranými nebezpečnými chemickými látkami a chemickými přípravky.
- 7. vyhláška MŽP č. 7/2000 Sb.**, kterou se stanoví rozsah a způsob zpracování hlášení o závažné havárii a konečné zprávy o vzniku a následcích závažné havárie.
- 8. vyhláška MŽP č. 366/2004 Sb.**, o některých podrobnostech systému prevence závažných havárií.



Použité fotografie z archivu SKLÁRNY BOHEMIA, a. s.

O B S A H

Důležitá telefonní čísla	
Identifikace krajského úřadu včetně spolupracujících subjektů podávajících informaci	obálka
1. Identifikace objektů nebo zařízení	1
2. Informace označující zdroje závažné havárie a její možné následky na životy a zdraví osob a zvířat. Následky pro životní prostředí a majetek	2
3. Stručný popis výrobní činnosti Skláren BOHEMIA, a. s.	2
Mapa zóny havarijního plánování	3
4. Zóna havarijního plánování	4
5. Způsob varování obyvatelstva při vzniku závažné havárie a poskytování informací	4
6. Žádoucí chování občanů v zóně havarijního plánování v případě vzniku závažné havárie	4
7. Informace o zařazení objektu a o kontrolách v a. s. Sklářny Poděbrady	6
8. Informace o opatřeních provozovatele k minimalizaci následků závažné havárie	6
9. Vnější havarijní plán	6
Přehled hlavních platných právních dokumentů v oblasti prevence závažných havárií	8



Zpracoval: Odbor životního
prostředí a zemědělství
Počet výtisků: 2 500
Praha 2005
Vychází v edici: Informace
určené veřejnosti v zóně
havarijního plánování
Svazek 6/2005
Neprodejné

© THEO, 2005
ISSN 1214-5939
www.theo.cz