



Fakulta lesnická
a dřevařská

LOVEČTÍ PSI PŘI SPOLEČNÝCH LOVECH NA ČERNOU ZVĚŘ

Kateřina Benediktová, Jana Adámková,
Miloš Ježek, Martin Lukáč, Kateřina Sýkorová,
Karolína Lazárková, Štěpánka Fišerová



Fakulta lesnická
a dřevařská

Kateřina Benediktová



Česká zemědělská univerzita v Praze
Fakulta lesnická a dřevařská
Katedra myslivosti a lesnické zoologie



Kateřina Benediktov



esk zemedlsk univerzita v Praze
Fakulta lesnick a devařsk
Katedra myslivosti a lesnick zoologie

Prostorov orientace

Smyslov biologie – magnetorecepce





Kateřina Benediktová

Česká zemědělská univerzita v Praze
Fakulta lesnická a dřevařská
Katedra myslivosti a lesnické zoologie

Prostorová orientace

Smyslová biologie – magnetorecepce

Využití loveckých psů při společných lovech



Kateřina Benediktov



Dalamnek Valentinka

Mezinrodní šampion prce
Slovensk šampion prce

Vendulka Valentinka



esk šampion prce

Chovatelsk stanice Valentinka

Jezevci drsnosrst trpaslii a krlii

Mysliveck kynologie



Osnova

Efektivita a výkonnost loveckých psů

Kooperativní chování loveckých psů

Agresivita černé zvěře vůči loveckým psům

Společné lovy na černou zvěř

Nárůst početních stavů černé zvěře způsobuje:

Škody v
zemědělství

Šíření chorob

Vliv na ostatní
druhy zvěře



SPOLEČNÉ LOVY – naháňky:

Efektivní způsob – management lovu

Klíčový faktor – přítomnost/nepřítomnost psů

Skupiny lovců se psy vyšší úspěšnost lovu až o 56 %

(Ruusila et Pesonen, 2004)



Rizika pro psy při lovu

Vyšší počty černé zvěře = vyšší riziko zranění psa

Jiná zranění:

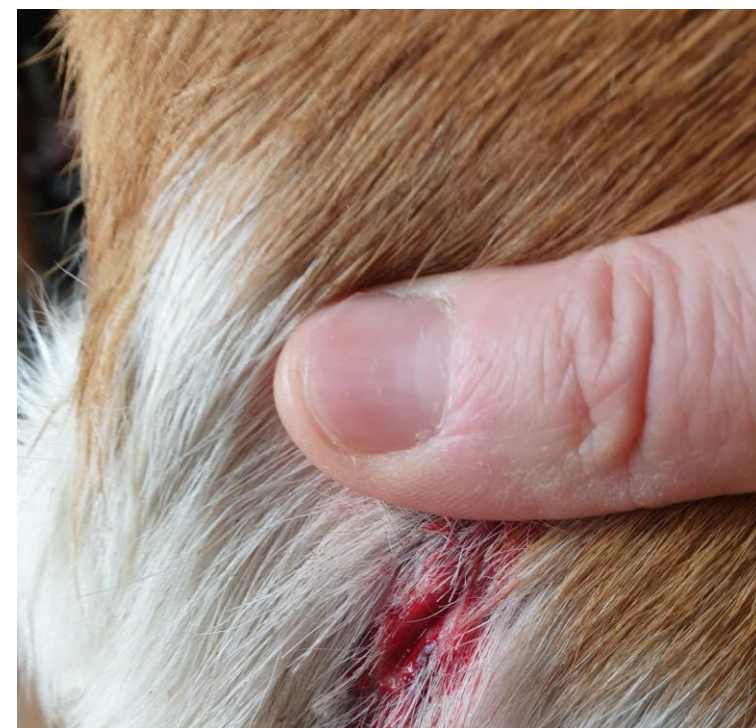
střelnou zbraní

jiným psem

dopravním
prostředkem

jiné úrazy
(větvě, trny...)

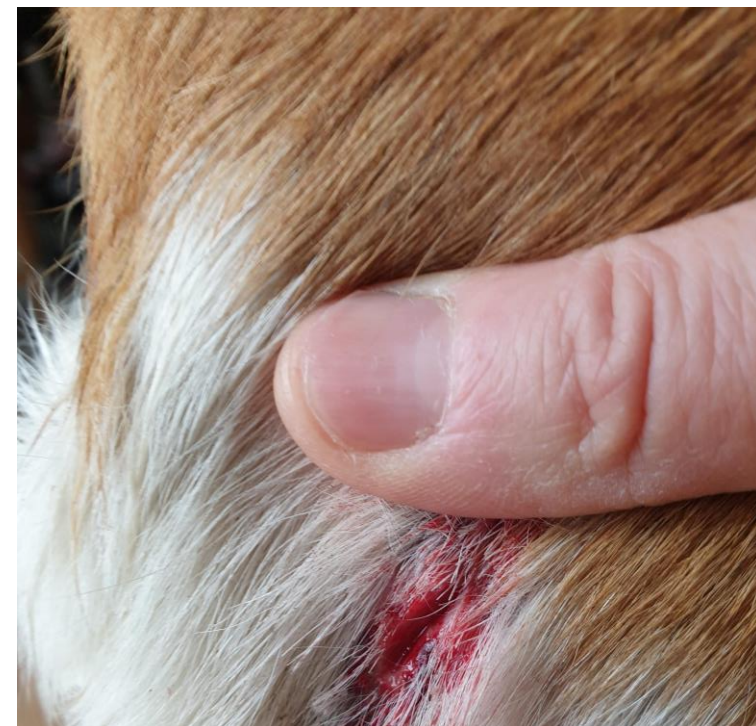
Největší počet zranění loveckých psů
– při společných lovech (74 %)



Rizika pro psy při lovu

Zranění psa – vyřazení i 1/2 sezony:

- rekonvalescence dle rozsahu zranění
- návrat do plného výkonu



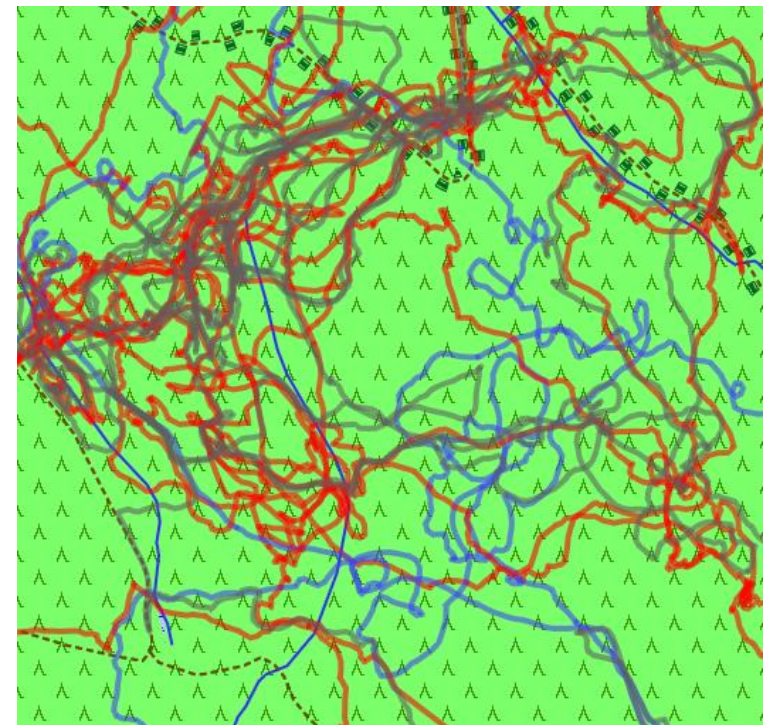


EFEKTIVITA A VÝKONNOST LOVECKÝCH PSŮ PŘI LOVECH NA ČERNOU ZVĚŘ

Proč sledovat chování loveckých psů?

Diskuse o úspěšnosti lovu

„Poskytnout ucelený pohled na chování a výkonnost loveckých psů s cílem získat podklady pro úpravu a zefektivnění managementu lovu“.



Co nás zajímalo?

Jak pracuje pes v leči, je opravdu v leči, proběhá ji celou?

Kde se pohybuje, jak rychle, jak se orientuje?

Jak spolupracuje s ostatními psy, honci, střelci?

Jaký podal celkově výkon?

Máme možnost jeho výkonnost ovlivnit a tím zefektivnit celý lov při co nejmenším stresování zvěře?





Faktory ovlivňující výkon loveckého psa

Neovlivnitelné



plemeno

věk

pohlaví

lovecké vlohy





Faktory ovlivňující výkon loveckého psa

Ovlivnitelné



fyzická kondice psa

aktuální únava

pitný a stravovací režim

zkušenost psa

výcvik

(Zoran, 2021; Slaba, 2022)



Faktory ovlivňující výkon loveckého psa

Další faktory

velikost lečí

počet lečí

způsob lovu

organizace naháňky

druh a počet zvěře

klimatické podmínky

terén a nadmořská výška

(Zoran, 2021; Slaba, 2022)



Metodika – sběr dat

Sledování pohybu psů a honců v lečích

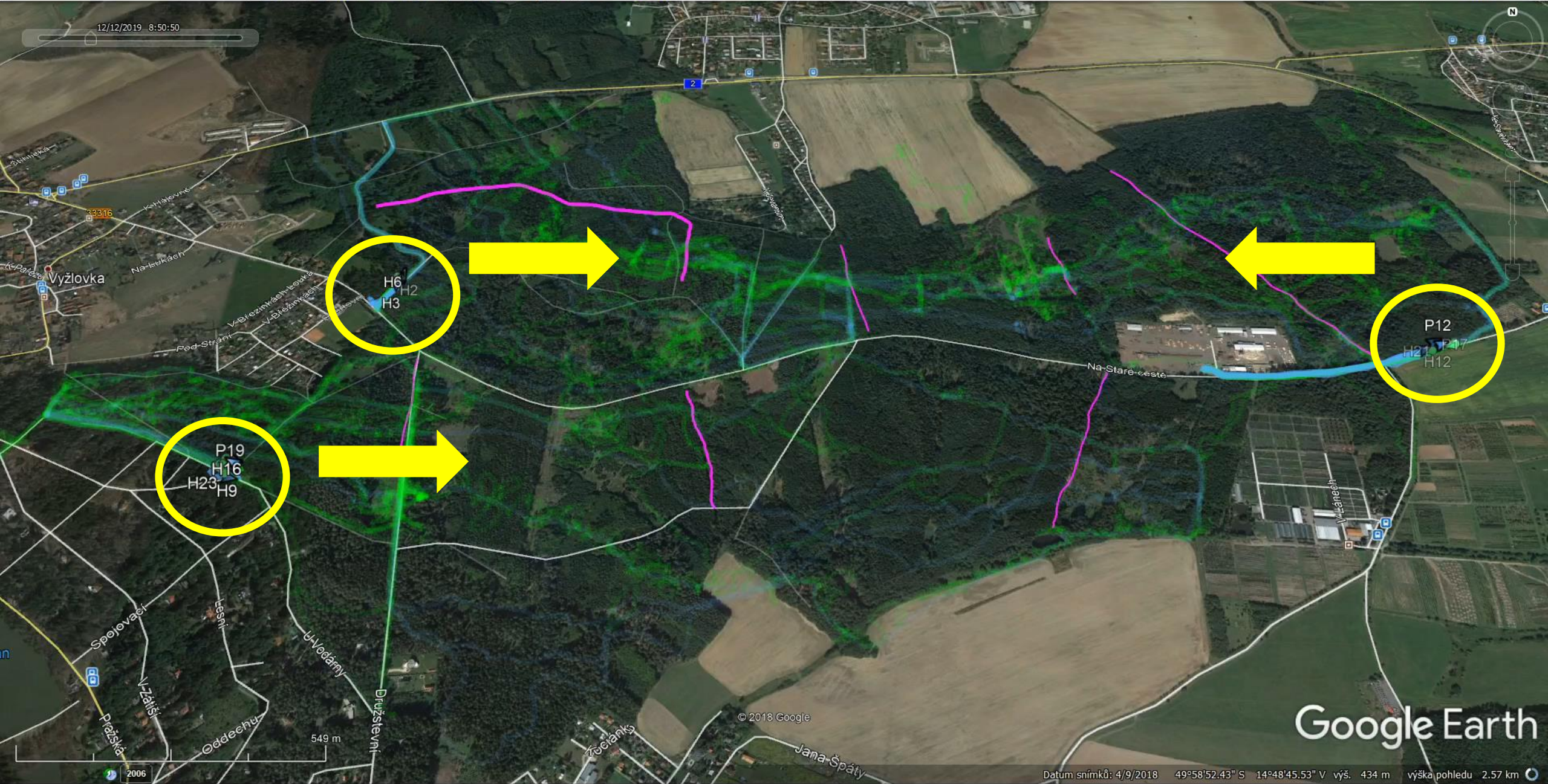
GPS obojky

Honitby Lesů ČZU Kostelec nad Č. Lesy

Dvě lovecké sezóny - 2019/2020 a 2020/2021

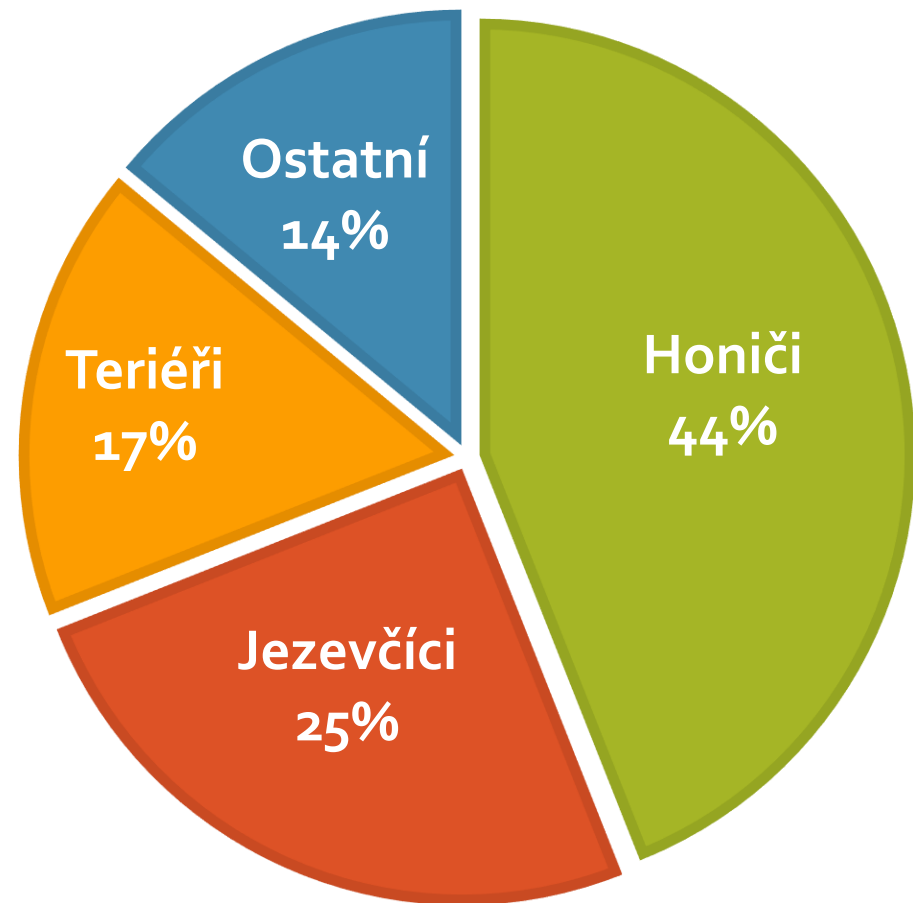
Data od 73 – 99 loveckých psů/lovecká sezóna

12/12/2019 8:50:50



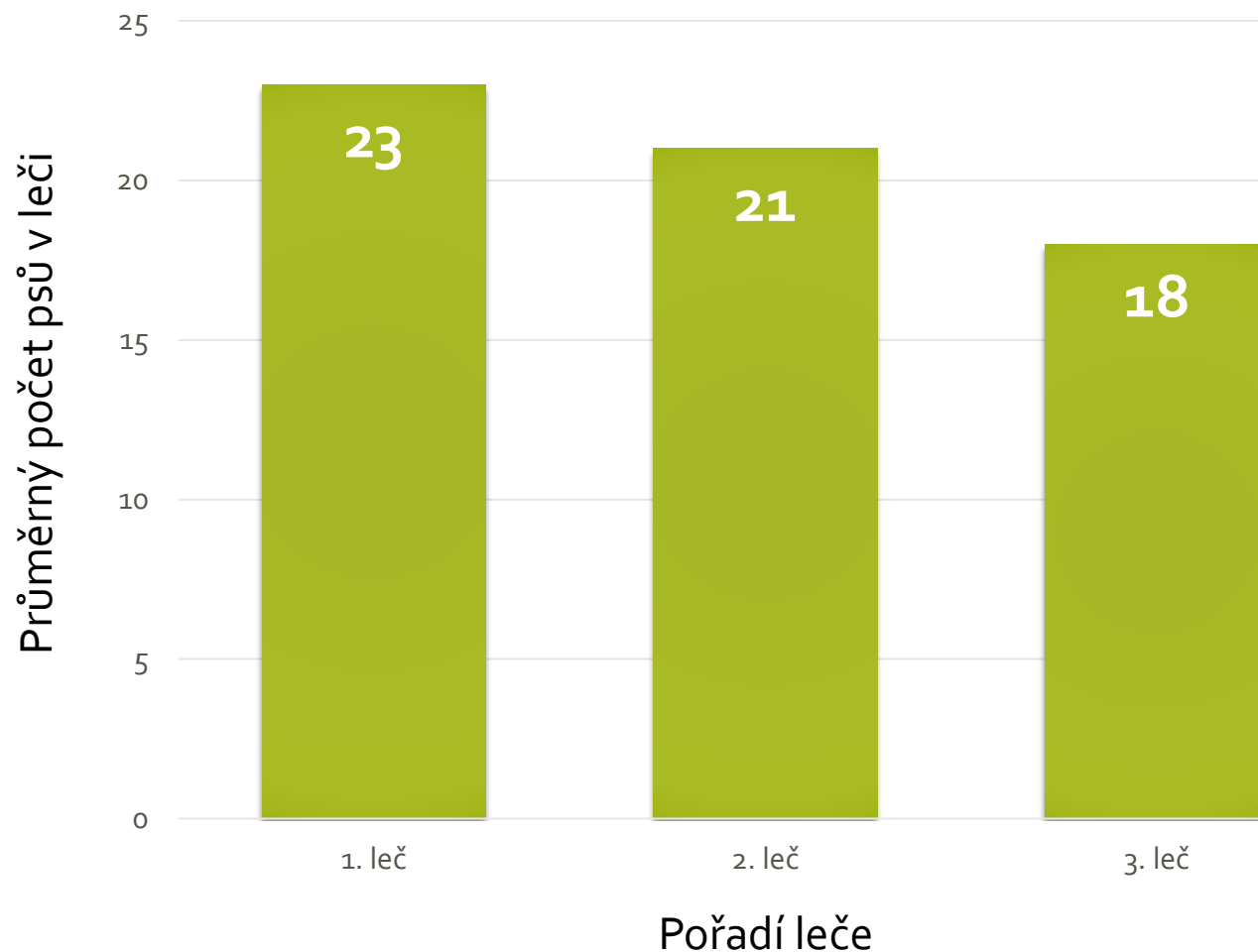
Google Earth

Zastoupení plemen na naháňkách



Průměrný počet psů v lečích

Velikost leče = cca 200 ha



Klesající trend počtu psů
v lečích během dne

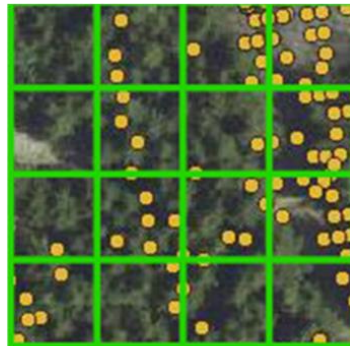


- Zranění
- Únava psa
- Útěk za zvěří
- Zaběhnutí

Pokrytí plochy lečí loveckými psy



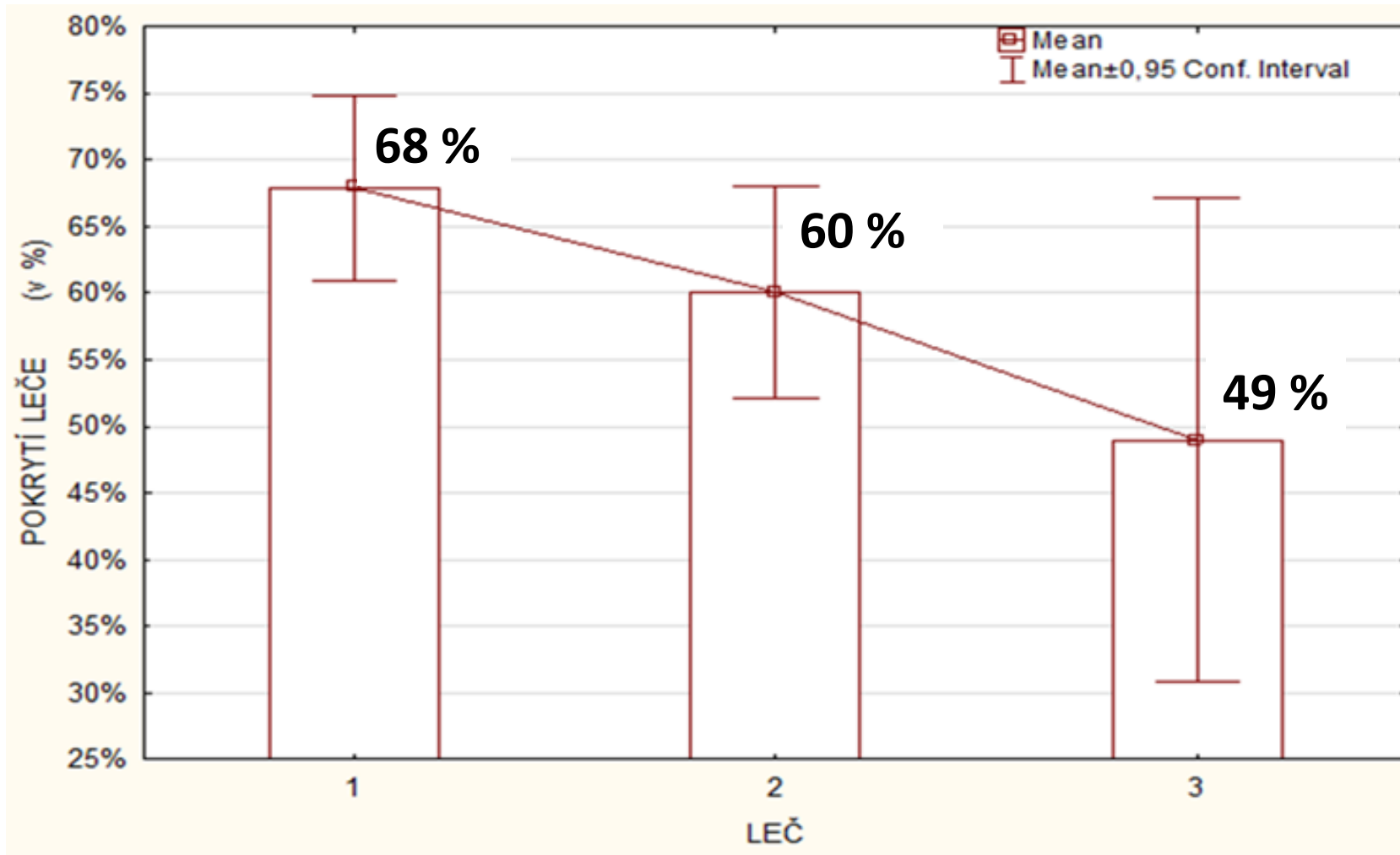
Čtvercová síť
25 x 25 m



| | | | |
|--|-------|-------|-----|
| Kolik bylo čtverců uvnitř leče | 7997 | | |
| Kolik bylo čtverců v leči, které někdo navštívil | 4378 | | |
| Celkem bylo v leči pokryto | 55% | | |
| | | 4 | 5 |
| | | 11 | 12 |
| | | 19 | 20 |
| Počet čtverců, které pes proběhal v leči | 490 | 338 | 20 |
| Kolik % proběhal pes v leči | 6% | 4% | 3% |
| Kolik toho naběhal za leč | 17543 | 15534 | 78 |
| Kolik z toho naběhal uvnitř leče (%) | 100% | 100% | 100 |

- Celkový počet čtverců v leči
- Kolik z těchto čtverců psi navštívili = jak velký prostor leče pokryli
- **Jeden pes 3 – 9 % dle velikosti leče**

Pokrytí plochy lečů loveckými psy



Klesající
pokrytí leče psy



Pokles až na 1/2

Pokrytí plochy lečí loveckými psy

| pořadí leče | velikost leče (počet čtverců) | pokrytí leče v % | počet psů v leči |
|-------------|----------------------------------|------------------|------------------|
| 1 | 3449 | 79 | 25 |
| 2 | 3478 | 70 | 24 |
| 3 | 3340 | 48 | 22 |

| pořadí leče | velikost leče (počet čtverců) | pokrytí leče v % | počet psů v leči |
|-------------|----------------------------------|------------------|------------------|
| 1 | 1825 | 79 | 21 |
| 2 | 1900 | 58 | 14 |
| 3 | 3732 | 28 | 11 |

Pokrytí plochy lečí loveckými psy

Částka 92

Sbírka zákonů č. 244 / 2002

Strana 5181

244

VYHLÁŠKA

Ministerstva zemědělství

ze dne 7. června 2002,

kterou se provádí některá ustanovení zákona č. 449/2001 Sb., o myslivosti



SBÍRKA ZÁKONŮ

ČESKÁ REPUBLIKA

§ 16

Počty loveckých psů pro společné lovy

Při společném lovu je stanoven pro první tři střelce a pro každých dalších i započatých deset střelců jeden lovecký pes se zkouškou z výkonu, pro druh zvěře, který má být loven (§ 14).



80 střelců

=

Min. 9 psů

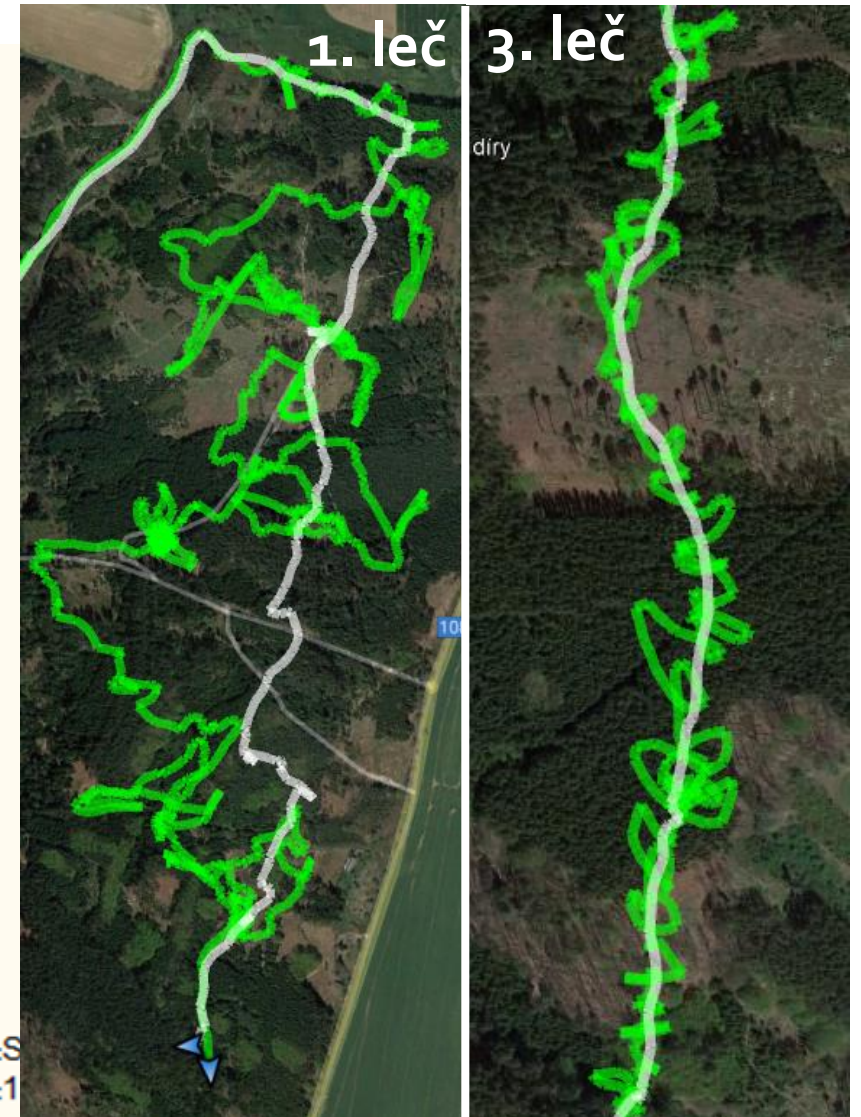
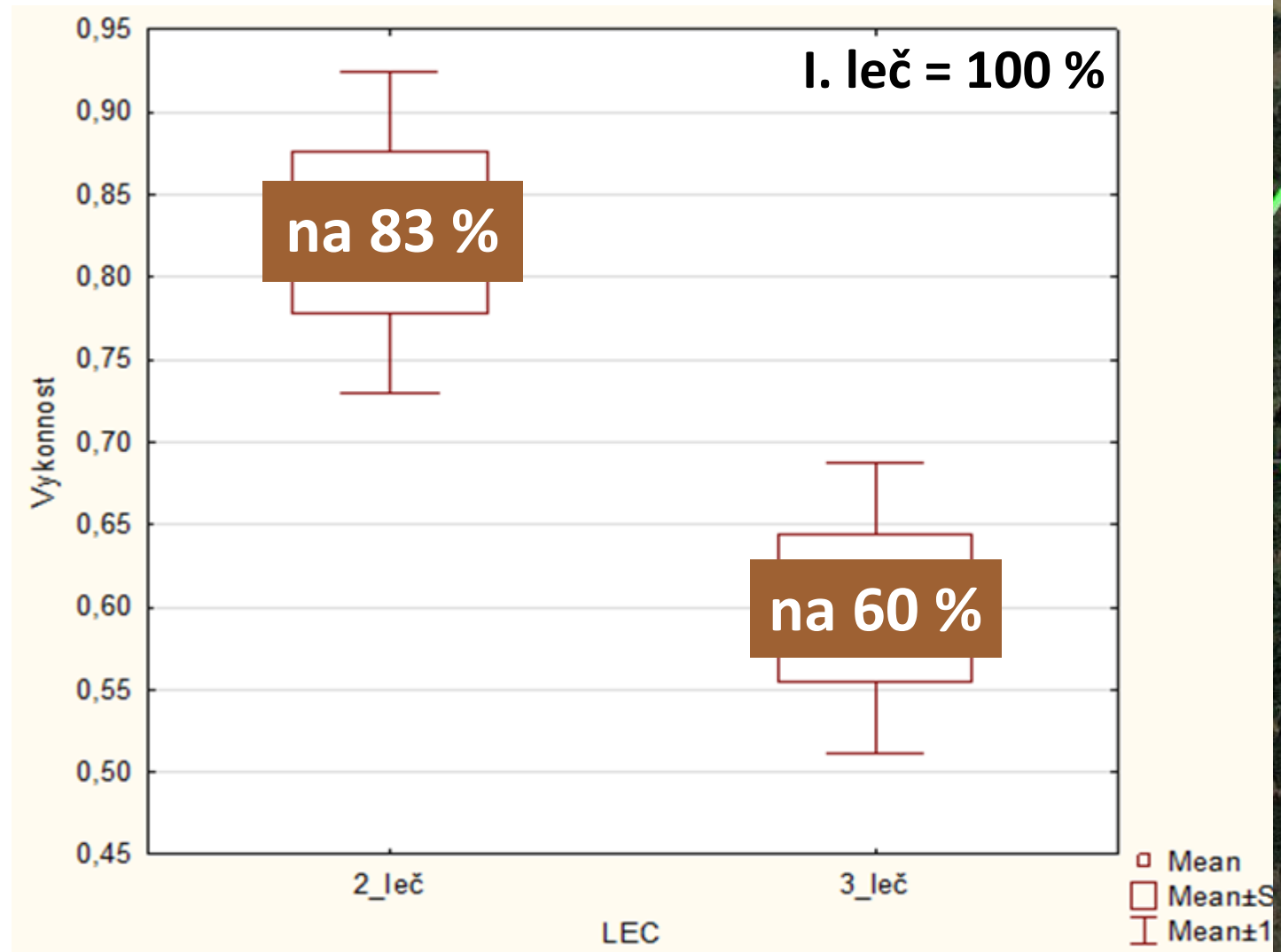


Pokrytí 68 % (1. Leč)



23 psů (1. Leč)

Zhodnocení výkonnosti loveckých psů



Závěr



Klesá výkonnost
loveckých psů
(stoupá riziko zranění)

Klesá pokrytí prostoru
leče loveckými psy

Klesá počet psů
z leče na leč



Jak z toho ven?

Příprava psa na naháňky:

- Praxe – rok na gauči, "fyzičku" získá na naháňce
- Vynikající fyzická kondice - rychlejší regenerace, prevence zranění
- Kvalitní lovecká příprava - první divočák až na naháňce

Úprava managementu lovu:

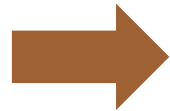
- Střídání psů - ideální stav
- Odpočinek mezi lečemi:
 1. **Regenerace psa** – u stromu na zemi v hluku / klid, teplo, sucho, voda, **1 hodina**
 2. **Čas najít zbytek psů** - najdeš pak, není čas (proč?)
- Úprava velikosti lečí a výběr terénu ve vztahu k pořadí lečí - klesá výkonnost a počet psů



KOOPERATIVNÍ CHOVÁNÍ LOVECKÝCH PSŮ

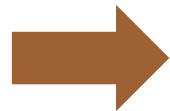
Jaká je míra spolupráce psů při společných lovech?

Kooperující zvířata



větší či rychlejší kořist = větší šance na úspěch

Kooperativní lov



kognitivně náročná činnost
synchronizace s partnery a reagovat na kořist

**Jak psi spolupracují při společných lovech
a co ovlivňuje jejich ochotu spolupracovat ?**



**Hlavní roli hraje míra příbuznosti a známosti
mezi jednotlivými psy = větší ochota
spolupráce**



Metodika – sběr dat

Sledování pohybu psů v lečích (i honců)

GPS obojky

Honitby Lesů ČZU

Dvě lovecké sezóny - 2019/2020 a 2020/2021

Metodika

Iniciátor

Reakce ostatních psů

Faktory ovlivňující ochotu psů spolupracovat:

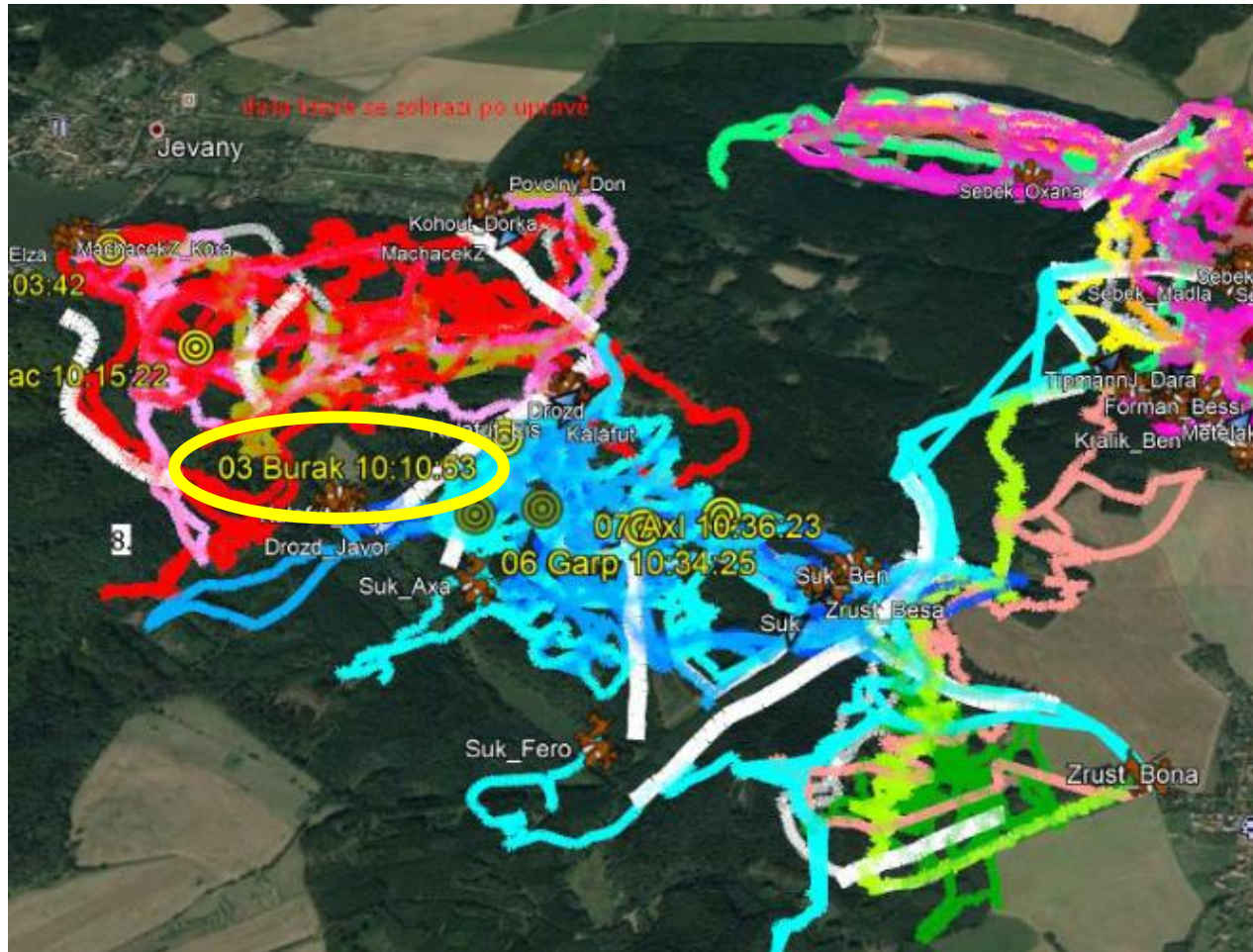
věk

pohlaví

druh zvěře

známost s iniciátorem

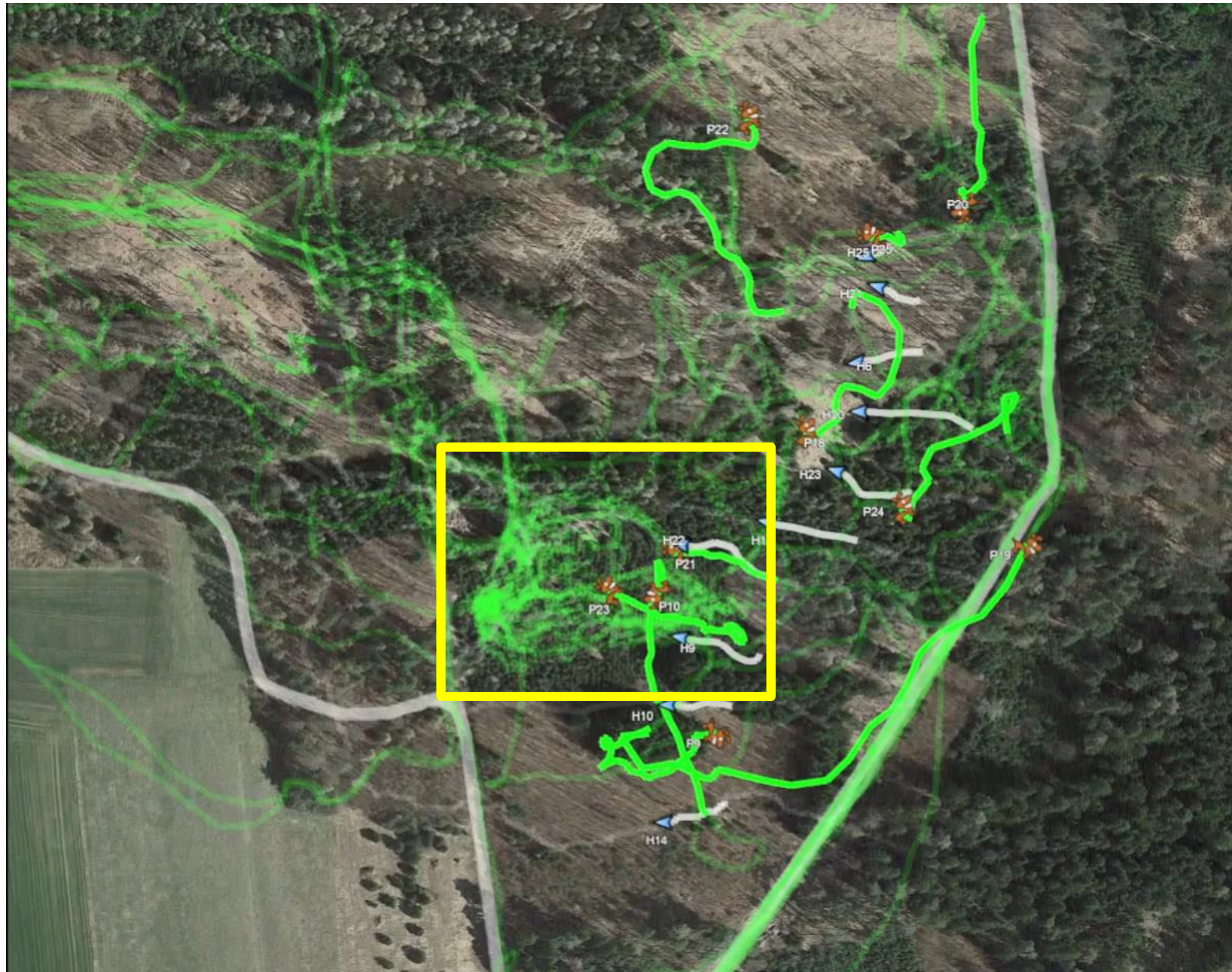
vzdálenost od iniciátora



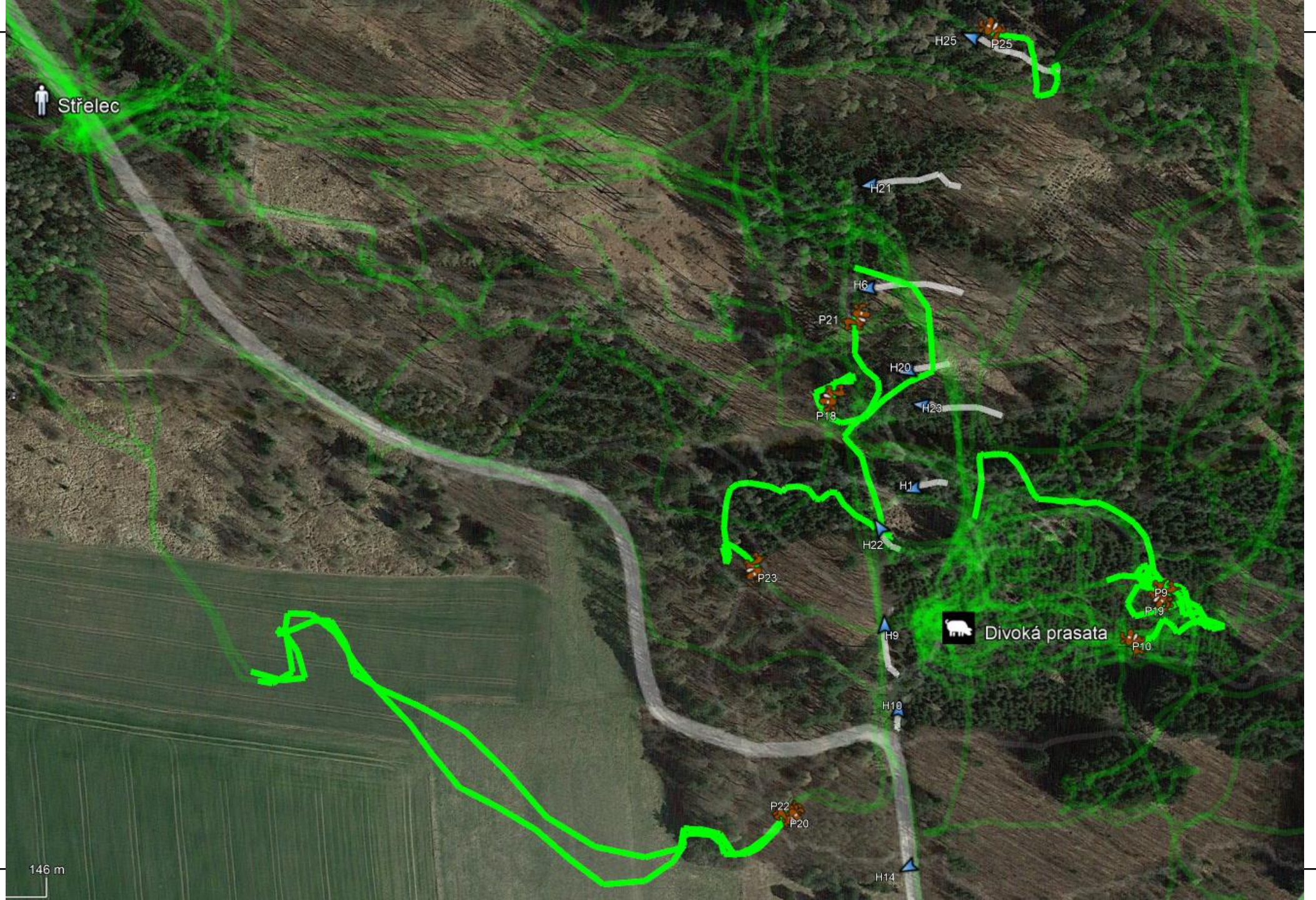
Popis
začátku
leče



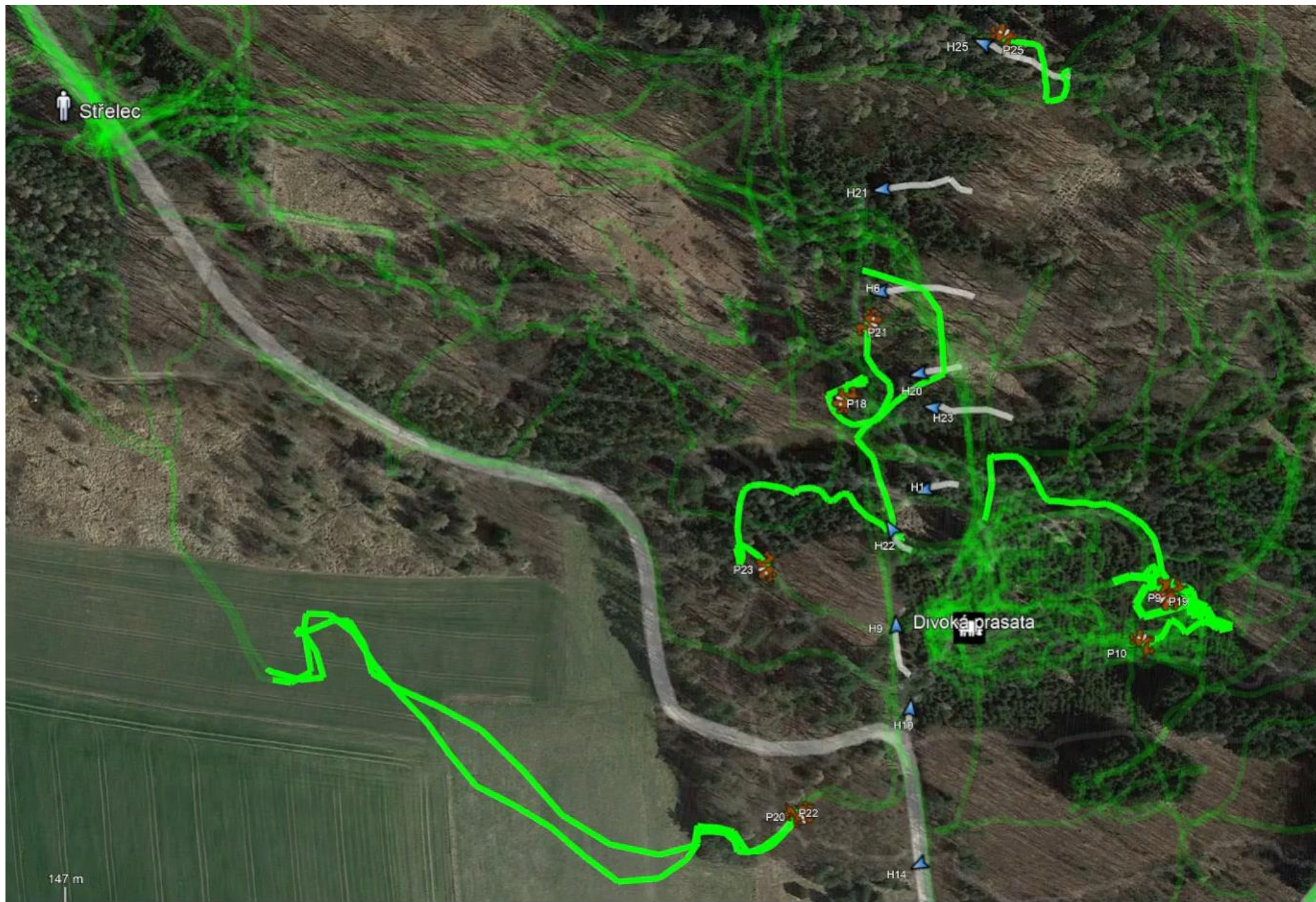
Popis
začátku
leče



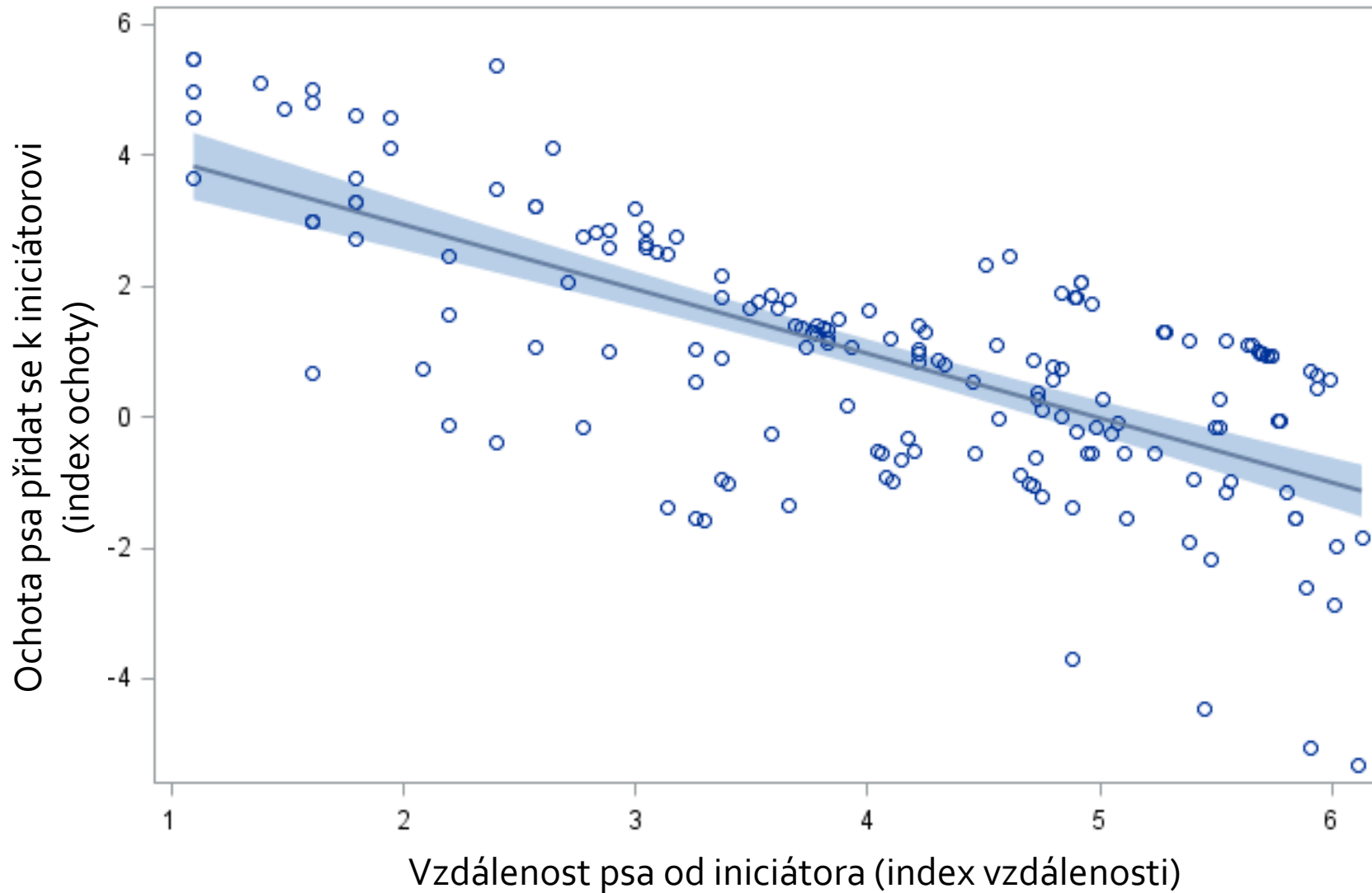
Snímek průběhu leče a popis



Animace
video



Vliv vzdálenosti na ochotu spolupracovat



Závěr – kooperativní chování loveckých psů

nepotvrzena role
příbuznosti a známosti
mezi psy



faktor vzdálenosti psa
od místa události



ochotu spolupracovat může
ovlivnit agresivita ostatních psů

Důležitá socializace a tolerance k jiným psům !!!



**POSOUZENÍ
VÝVOJE
AGRESIVITY
ČERNÉ ZVĚŘE
VŮČI
LOVECKÝM
PSŮM**



Agresivita černé zvěře a její důvody

Lov černé zvěře:

Náročný
a nebezpečný pro
psy

Čím dál složitější

Černá zvěř se
rychle učí

Naháňky
stresující =
zvyšují agresivitu

Pes = predátor -
představuje
ohrožení

Zvyšuje se agresivita černé zvěře s intenzitou společných lovů?

Analyzovat výskyt a progresi agresivity černé zvěře vůči loveckým psům během lovecké sezóny v závislosti na intenzitě a opakování lovu.



- Dotazníkové šetření - okres Benešov
- Časové období 5 let (2012 – 2016)
- 50 uživatelů honiteb
- 4 okruhy otázek - honitba, společné lovy, lovečtí psi, útoky černé zvěře

Počty psů na naháňkách v praxi

Méně než 5 psů na naháňce - 2/3 honiteb

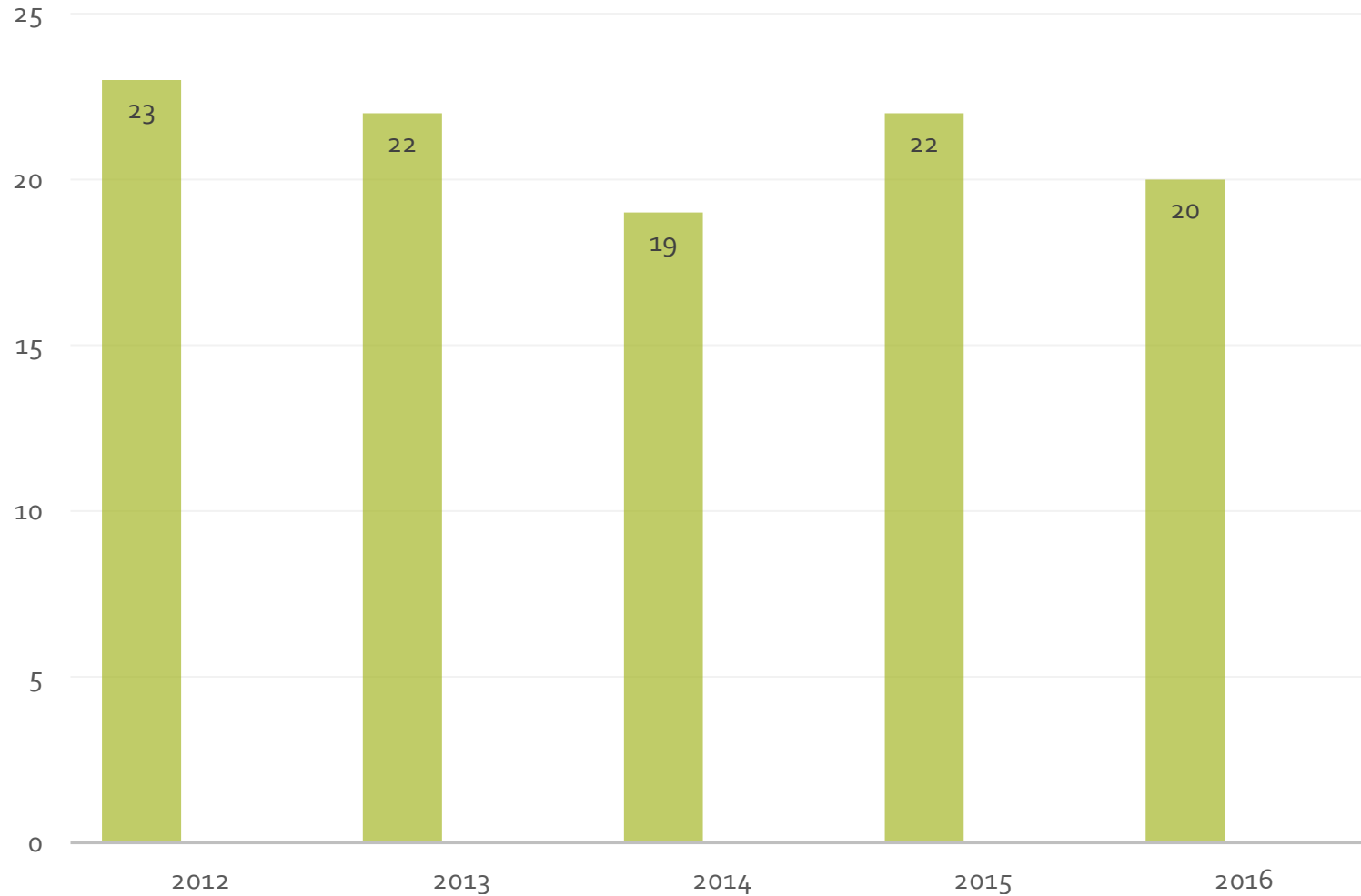


5-10 psů na naháňce - 1/3 honiteb



více než 10 psů na naháňce - nikdo

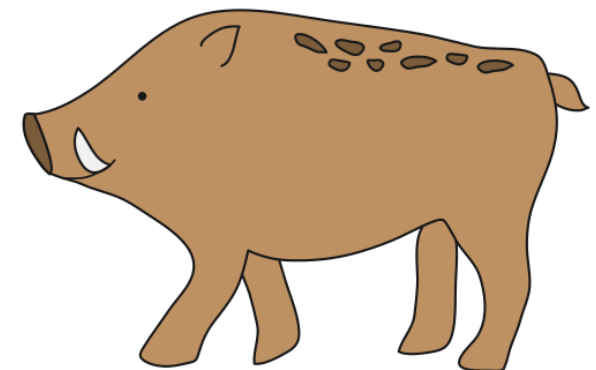
Útoky černé zvěře na lovecké psy



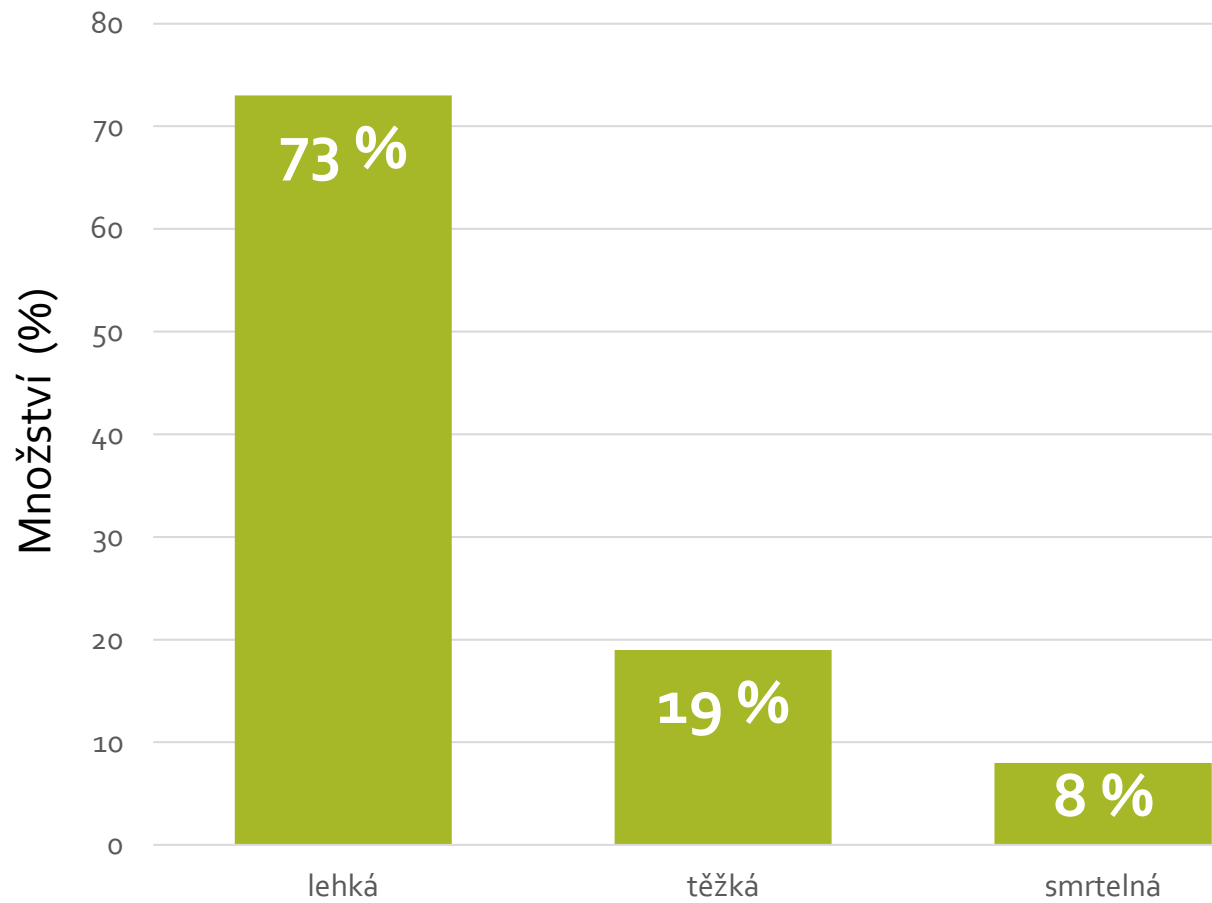
Celkem 106 útoků
během 5 let



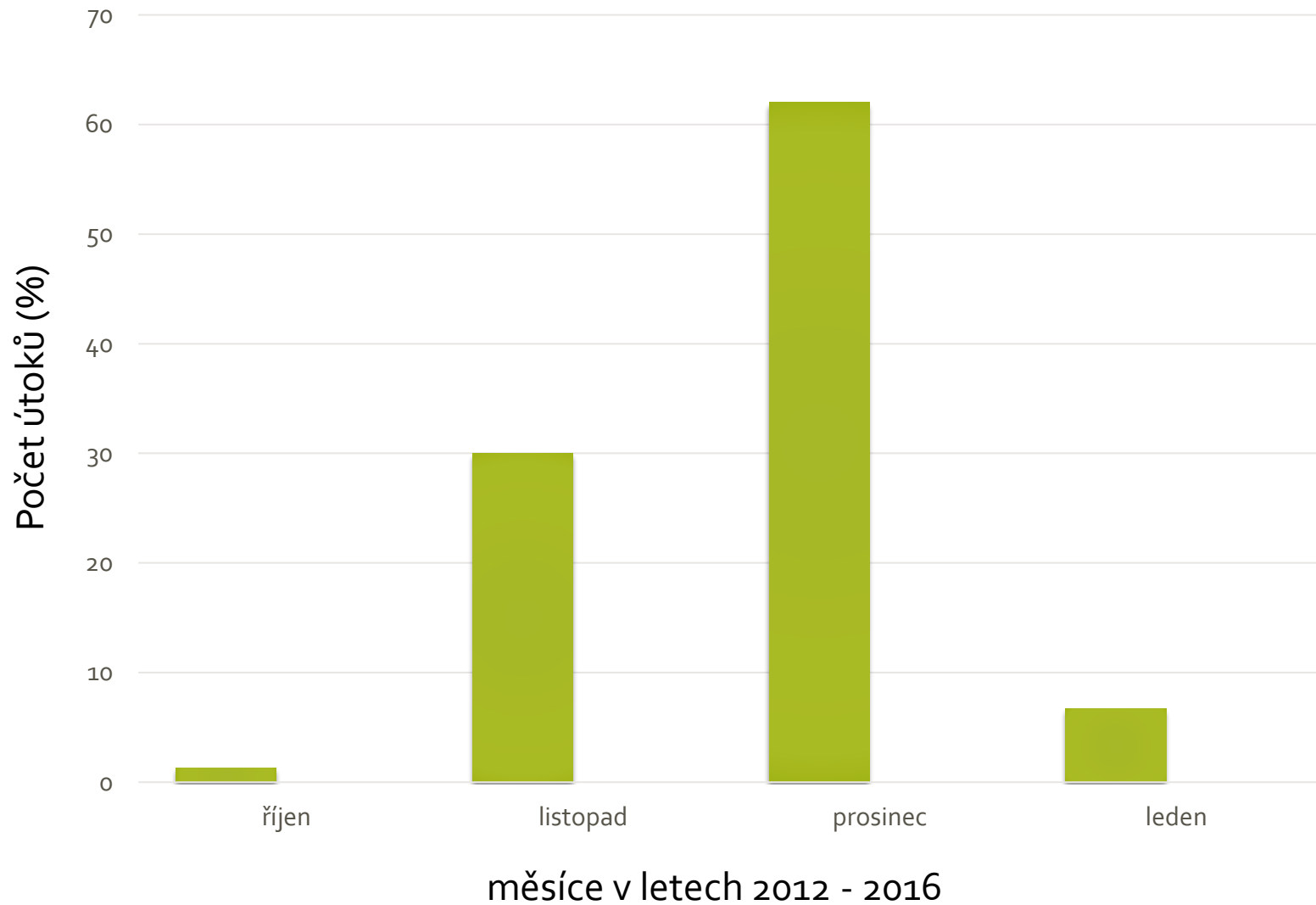
Napadení v 78 %
honiteb



Typ zranění psů v %



Progrese agresivity



Zvýšení počtu útoků
v listopadu a prosinci

Počty útoků závisely na:



Hustotě populace

Počtu honců
(NE na počtu střelců)

Agresivita NEzávisela
na plemeni

Délce období společných lovů
(**NE** na počtu lovů)

Typická honitba s výskytem agresivity

Má větší hustotu populace černé zvěře



Naháňky probíhají po delší časové období (4 měsíce) s intervaly mezi jednotlivými naháňkami 20 – 30 dnů

V honitbách, kde je černá zvěř lovena intenzivně, ale v krátkém období lovecké sezóny, k projevům agresivity vůči loveckým psům nedochází.

K největšímu nárůstu agresivity dochází v listopadu a prosinci, kdy dochází i k těžkým a smrtelným zraněním psů.



Doporučení pro praxi

Zohlednit výše popsané skutečnosti při organizaci naháněk:

zkrátit období společných lovů a zvýšit jejich intenzitu

využívat optimální počet loveckých psů

dobře organizovat rychlé zastoupení lečí

zkušenost psa

optimální fyzická kondice psů



Doporučení pro praxi

Zvýšení efektivity a bezpečnosti loveckých psů:

střídat lovecké psy mezi lečemi

(pokud to není možné) dopřát psům kvalitní a dostatečný odpočinek

používat ochranné prvky na psech
(vesty, reflexní prvky, GPS obojky)

kvalitní výcvik a dobrá fyzická příprava psa
na loveckou sezonu





Fakulta lesnická
a dřevařská

DĚKUJEME ZA POZORNOST

Poděkování:

Excelentní výzkum EVA 4.0
No.CZ.02.1.01/0.0/0.0/16_019/00
00803 financed by OP RDE
European Union, European Structural and
Investment Funds, Operational
Programme Research, Development nad
Education



 EVA4.0


MINISTRY OF EDUCATION,
YOUTH AND SPORTS

Speciální poděkování:

- Zaměstnancům a hostům Lesů ČZU za pomoc se sběrem dat
- Našim studentům za pomoc s jejich zpracováním
- Našim kolegům, že nás nenechali na holičkách

