



**VYHODNOCENÍ PLNĚNÍ PLÁNU  
ODPADOVÉHO HOSPODÁŘSTVÍ  
STŘEDOČESKÉHO KRAJE  
ZA ROK 2009**

**ŘÍJEN 2010**

**ISES, s.r.o.**  
M.J. Lermontova 25  
160 00 Praha 6

## Identifikační údaje

### Objednatel

Název : **Středočeský kraj**  
Statutární zástupce : MUDr. David Rath  
Sídlo : Zborovská 11, 150 21 Praha 5  
IČ : 70891095  
Bank. spoj. : Komerční banka Praha 5  
č.ú.: 27-66 0397 0257/0100  
Tel. : 257 280 111

### Zpracovatel

Název firmy : **ISES, s.r.o.**  
Statutární zástupce : Ing. Vladimír Klatovský, CSc.  
Právní forma : společnost s ručením omezeným  
Sídlo : M.J. Lermontova 25, 160 00 Praha 6  
IČ : 64 58 39 88  
DIČ : CZ 64 58 39 88  
Bank. spoj. : ČSOB Praha 1  
č.ú.: 700021603/0300  
Tel., fax : 233 338 259, 233 338 259  
E-mail : ises@ises.cz  
  
Zpracovatelé : Ing. Karel Bursa  
Ing. Zuzana Stehlíková  
Ing. Dana Laštovková

**Obsah :**

<b>Kap.</b>	<b>Název kapitoly</b>	<b>Str.</b>
<b>1</b>	<b>Úvodní část</b>	<b>4</b>
1.1	Cíl vyhodnocení	4
1.2	Postup zpracování	5
1.2.1	Postup zpracování vyhodnocení plnění cílů POH SK	5
1.2.2	Způsob hodnocení plnění jednotlivých úkolů	5
1.3	Použité podklady	6
1.3.1	Zdroje dat	6
1.3.2	Soustava indikátorů OH	6
<b>2</b>	<b>Hodnocení stavu plnění úkolu</b>	<b>8</b>
2.1	Plnění soustavy indikátorů stanovených POH ČR	8
2.1.1	Základní indikátory I.1 až I.18	8
2.1.2	Doplňkové indikátory I.19 až I.22	9
2.1.3	Specifické indikátory I.23 až I.35	9
2.1.4	Vývoj vybraných indikátorů v letech 2004 - 2009	10
2.2	Hodnocení soustavy indikátorů stanovených v POH Středočeského kraje	28
2.3	Hodnocení plnění cílů stanovených v POH Středočeského kraje	30
2.3.1	Obecné cíle	30
2.3.2	Indikované cíle	39
2.3.2.1	Komunální odpady a biologicky rozložitelné odpady	39
2.3.2.2	Nebezpečné odpady	48
2.3.2.3	Ostatní odpady	54
2.3.2.4	Skládkování	58
<b>3</b>	<b>Výsledky hodnocení</b>	<b>61</b>
3.1	Souhrnné hodnocení	61
3.2	Plnění cílů POH Středočeského kraje	62
<b>4</b>	<b>Přílohy</b>	<b>64</b>
4.1	Seznam zkratk	64
4.2	Tabulka kódů nakládání s odpady	65
4.3	Přehled a vyhodnocení grantových programů přispívajících k naplňování cílů Plánu odpadového hospodářství Středočeského kraje	67
4.4	Seznam žádostí o podporu z OPŽP ČR podaných v roce 2009	69

# 1 Úvodní část

## 1.1 Cíl vyhodnocení

Plán odpadového hospodářství Středočeského kraje (dále jen POH SK) byl zpracován na základě §43 zákona č. 185/2001 Sb., o odpadech, v platném znění, který ukládá kraji v samostatné působnosti zpracovat plán odpadového hospodářství kraje pro jím spravované území.

Účelem plánu odpadového hospodářství kraje je stanovit optimální způsob dosažení souladu s požadavky právních předpisů ČR a EU v oblasti odpadového hospodářství na území Středočeského kraje a s tím spojené ekonomické dopady.

Plánovací proces v oblasti odpadového hospodářství v ČR je tvořen osou:

- Plán odpadového hospodářství ČR.
- Plány odpadového hospodářství krajů.
- Plány odpadového hospodářství původců odpadů.

POH SK obsahuje závaznou a směrnou část řešení. Závazná část plánu řeší především opatření k předcházení a vzniku odpadů, omezování jejich množství a nebezpečných vlastností, zásady pro nakládání s komunálními, nebezpečnými a vybranými odpady, zásady pro vytváření jednotné a přiměřené sítě zařízení k nakládání s odpady a také podíly odpadů recyklovaných a ukládaných na skládku.

Cílem vyhodnocení POH SK je zjistit stav plnění cílů stanovených v závazné části POH v roce 2009. Vyhodnocení plnění POH se provádí na základě odst. 11 §43 Zákona č. 185/2001 Sb., o odpadech, v platném znění.

## 1.2 Postup zpracování

### 1.2.1 Postup zpracování vyhodnocení plnění cílů POH SK

Po zadání vyhodnocení plnění cílů POH SK zpracovatel obdržel data z ORP o produkci a způsobech nakládání s odpady na území Středočeského kraje. Zpracovatel provedl základní verifikaci dat a opravil zjevné chyby v evidenci, které by výrazným způsobem ovlivnily výsledek vyhodnocení.

Vlastní vyhodnocení plnění cílů POH SK bylo provedeno v souladu s požadavky Zákona o odpadech č. 185/2001 Sb., v platném znění a dle metodiky pro vyhodnocení plnění cílů POH ČR zpracované MŽP pro rok 2009. Použité materiály jsou popsány v následující kapitole.

### 1.2.2 Způsob vyhodnocení plnění jednotlivých úkolů

Na základě získaných informací o plnění každého úkolu bylo vypracováno odborné hodnocení. Stručně byl charakterizován stav plnění úkolu ve sledovaném roce případně, pokud je to k plnění průběžného úkolu relevantní, v letech dalších. Součástí hodnocení je i vymezení případných problémů, signalizujících ohrožení splnění úkolu v zadaných termínech platnosti POH SK, nebo návrh dalších opatření.

Pro sjednocení závěrů hodnocení jednotlivých úkolů byla využita následující stupnice:

- 1 - cíl je splněn
- 2 - cíl je plněn bez výhrad
- 3 - cíl je plněn s výhradami
- 4 - cíl není plněn
- 5 - cíl nebyl posuzován

Metodická poznámka:

„**Splněn**“ znamená, že cíl byl splněn (dosažen), není třeba jej dále sledovat, v dalším roce již nebude hodnocen.

„**Plněn bez výhrad**“ znamená, že cíl pokračuje, není ukončen, bude hodnocen i v dalším období. Z hodnocení nevyplývají žádné výhrady (připomínky, problémy) k průběhu jeho plnění v roce 2009.

Cíl bude znovu hodnocen v dalším období, zatím nejsou doporučována žádná opatření ke změně nebo další, resp. nové kroky.

„**Plněn s výhradami**“ znamená, že cíl pokračuje, není ukončen, bude hodnocen i v dalším období. Z hodnocení vyplývá, že byla uskutečněna řada kroků (činností, opatření) správným směrem. Pro splnění nejpozději do konce platnosti POH SK by měl být formulován konkrétní úkol. Formulace „Plněn s výhradami“ nemusí být vždy považována za identifikaci problému, může být použita k označení doporučení dalšího postupu.

„**Cíl není plněn**“ znamená, že plnění cíle nenastalo.

„**Plnění cíle nebylo posuzováno**“ – cíl není posuzován, vzhledem k datu plnění, případně nedostatku potřebných údajů pro hodnocení plnění cíle.

### 1.3. Použité podklady

#### 1.3.1 Zdroje dat

K vyhodnocení plnění cílů POH SK byla použita data z evidence o produkci a způsobech nakládání s odpady za rok 2009 vedené ORP a zasílané na Krajský úřad. Dále byly použity údaje zasílané provozovateli zařízení pro nakládání s odpady, provozovanými na území Středočeského kraje.

Použita byla také data z ČSÚ, kde jsme čerpali informace o počtu obyvatel. Dále byly použity údaje o zpětném odběru výrobků u kolektivních systémů (Ekolamp,s.r.o.; Asekol, s.r.o.; Elektrowin a.s.; RETELA, s.r.o. ;REMA Systém, a.s., REMA Battery, s.r.o.; EKO-KOM, a.s.).

Hodnoceny byly :

- základní indikátory vyplývající ze Zákona o odpadech č. 185/2001 Sb., v platném znění,
- doplňující indikátory vyplývající z POH Středočeského kraje,
- jednotlivé cíle stanovené v POH Středočeského kraje.

K vyhodnocení výše uvedených indikátorů byl použit program EVI 9, který umožňuje vyhodnotit vybrané indikátory POH.

#### 1.3.2 Soustava indikátorů OH

Stav a vývoj odpadového hospodářství a míra plnění stanovených cílů byla zajišťována jednak prostřednictvím „Soustavy indikátorů stavu a změn odpadového hospodářství Středočeského kraje“, dále pak vyhodnocením jednotlivých krajských opatření, k nimž nebyly stanoveny indikátory. Indikátory umožňují sledovat plnění kvantifikovaných i obecných cílů odpadového hospodářství stanovených v POH kraje a byly zvoleny tak, aby byl zajištěn jejich soulad s indikátory stanovenými v POH ČR.

**Matematické vyjádření výpočtu „Soustavy indikátorů OH“ v souladu s vyhláškou č.351/2008 Sb., kterou se mění vyhláška č. 383/2001 Sb., o podrobnostech nakládání s odpady, ve znění pozdějších předpisů (aktualizace k 30.6. 2010):**

Vzhledem k dopočtu produkce odpadů od firem, které nezaslaly hlášení nebo neslinily limit pro ohlášení je pro výpočet vytvořena samostatná pracovní databáze.

V pracovní databázi se:

- **vymažou** všechny druhy (kat. číslo odpadu) **20 03 04**, včetně číselných hodnot množství odpadu;
- **vymažou** všechny číselné hodnoty množství odpadu u druhů odpadů (kat. čísla odpadů) skupiny „**20**“ **Katalogu**, u kterých byl vykázán kód nakládání „A00“ od původců, kteří v Hlášení o produkci a nakládání s odpady (příloha č. 20 vyhlášky č. 383/2001 Sb.) označili, že **provozovna je zapojena do systému sběru komunálních odpadů obce;**

- **vymažou** všechny číselné hodnoty množství odpadu u druhů odpadů (kat. čísla odpadů) **16 01 04 a 16 01 06 (autovraky)**, u kterých byl vykázán kód nakládání „A00“;
- u každého jednotlivého množství odpadu u kat. čísla **19 08 05** se množství uvedené u kódu nakládání „A00“ **vynásobí hodnotou sušiny** a následně vydělí 100 z listu č.3 přílohy č. 20.
- provede **dopočet produkce odpadů firem, které nezaslaly Hlášení.**

Indikátory I.2, I.9, I.11, I.12, I.18, I.19, I.26, I.28, I.29, I.34 a I.35 stanovené v POH ČR se na území krajů za rok 2009 nevyhodnocují.

Indikátor I.13 a I.14 jsme z důvodu složitého a nejednotného rozdělení na určení kapacit pro zařízení nebezpečného odpadu, ostatního odpadu a komunálního odpadu určili pouze pro odpady celkové.

Při výpočtu produkce stavebních a demoličních odpadů a podílu stavebních a demoličních odpadů na celkové produkci a nakládání s nimi se nezapočítává podskupina odpadů 17 04 (Kovy –včetně jejich slitin).

Na základě požadavku MŽP nejsou v indikátorech využití započítávány odpady přeshraničně přepravené, vyvezené a dovezené, protože všechny odpady nepodléhají povolení MŽP a z tohoto důvodu nejsou známa skutečná množství těchto odpadů.

## 2 Hodnocení stavu plnění úkolu

### 2.1 Plnění soustavy indikátorů stanovených POH ČR

#### 2.1.1 Základní indikátory I.1 až I.18:

Číslo	Definice indikátoru	Měrná jednotka	Produkce 2009			
			Celková	NO	OO	KO
I.1	Celková produkce odpadů, bez druhu odpadu 20 03 04.	1000 t/rok	4 003,37	406,61	3 596,76	546,82
I.2	Celková produkce odpadů (bez druhu odpadu 20 03 04) na jednotku HDP (v PPS).	t/1000 EUR/rok	Nevyhodnocuje se			
I.3	Podíl na celkové produkci odpadů.	% z celkové produkce odpadů v kraji	100,00	10,16	89,84	13,66
I.4	Produkce na obyvatele.	kg/obyvatele /rok	3 229,38	328,00	2 901,38	463,98
I.5	Podíl využitých odpadů, bez druhu odpadu 20 03 04.	% z celkové produkce skupiny odpadů	90,49	46,77	95,43	30,02
I.6	Podíl materiálově využitých odpadů, bez druhu odpadu 20 03 04.	% z celkové produkce skupiny odpadů	89,73	45,39	94,75	29,50
I.7	Podíl energeticky využitých odpadů, bez druhu odpadu 20 03 04.	% z celkové produkce skupiny odpadů	0,76	1,38	0,68	0,52
I.8	Podíl odpadů odstraněných skládkováním, bez druhu odpadu 20 03 04.	% z celkové produkce skupiny odpadů	26,92	2,16	29,27	121,02
I.9	Podíl odpadů odstraněných jiným uložením.	% z celkové produkce skupiny odpadů	Nevyhodnocuje se			
I.10	Podíl odpadů odstraněných spalováním, bez druhu odpadu 20 03 04.	% z celkové produkce skupiny odpadů	0,11	1,08	0,01	0,00
I.11	Podíl odpadů vyvážených za účelem jejich odstranění, bez druhu odpadu 20 03 04.	% z celkové produkce skupiny odpadů	Nevyhodnocuje se			
I.12	Podíl odpadů dovážených za účelem jejich materiálového využití, bez druhu odpadu 20 03 04.	% z celkové produkce skupiny odpadů	Nevyhodnocuje se			
I.13	Celková kapacita zařízení pro využívání odpadů.	t/rok	3 694 118,85			
I.14	Celková kapacita zařízení pro mat. využívání odpadů.	t/rok	3 654 575,73			
I.15	Celková kapacita zařízení na energetické využívání odpadů.	t/rok	39 243,12	11 068,12	39 181,00	38 381,00
I.16	Celková kapacita zařízení na spalování odpadů.	t/rok	15 700,00			
I.17	Celková kapacita zařízení pro skládkování odpadů).	1000 m <sup>3</sup>	21 423,93	9 214,70	12 209,23	10 789,20
I.18	Celková kapacita zařízení pro jiné uložení odpadů .	m <sup>3</sup>	Nevyhodnocuje se			



**2.1.2 Doplnkové indikátory stanovené k základním indikátorům I.19 až I.22:**

Pořadové číslo indikátoru	Definice indikátoru	Měrná jednotka	2009
I.19	Množství sběrových míst nebezpečných odpadů.	počet	Nevyhodnocuje se
I.20	Podíl nebezpečných odpadů ze zdravotnictví na celkové produkci odpadů ze zdravotnictví.	%	<b>90,23</b>
I.21	Produkce odděleného sběru komunálních odpadů a obalů (podskupina 20 01 a 15 01) z obcí.	kg/obyvatele/rok	<b>82,45</b>
I.22	Podíl biologicky rozložitelného komunálního odpadu (BRKO) ukládaného na skládky vzhledem ke srovnávací základně 1995.	%	<b>162,82</b>

**2.1.3 Specifické indikátory I.23 až I.35:**

Číslo indikátoru	Definice indikátoru	Měrná jednotka	2009
I.23	Podíl stavebních a demoličních odpadů na celkové produkci odpadů.	% z celkové produkce odpadů	<b>33,48</b>
I.24	Podíl využitých stavebních a demoličních odpadů.	% ze stavebních a demoličních odpadů	<b>191,46</b>
I.25	Podíl stavebních a demoličních odpadů odstraněných skládkováním.	% ze stavebních a demoličních odpadů	<b>18,08</b>
I.26	Podíl stavebních a demoličních odpadů odstraněných jiným uložením.	% ze stavebních a demoličních odpadů	Nevyhodnocuje se
I.27	Celková produkce odpadů s obsahem PCB.	t/rok	<b>10,61</b>
I.28	Celková produkce odpadních olejů.	t/rok	Nevyhodnocuje se
I.29	Celková produkce odpadních baterií a akumulátorů.	t/rok	Nevyhodnocuje se
I.30	Celková produkce kalů z čistíren odpadních vod.	t/rok	<b>14 375,65</b>
I.31	Podíl kalů z produkce čistíren odpadních vod použitých na zemědělské půdě.	% z celkové produkce kalů	<b>46,25</b>
I.32	Celková produkce odpadů s obsahem azbestu.	t/rok	<b>1 153,88</b>
I.33	Celková produkce autovraků.	t/rok	<b>21 850,57</b>
I.34	Plnění cílů recyklace a využití odpadů z obalů ve struktuře přílohy č. 3 zákona o obalech.	% za všechny položky tabulky	Nevyhodnocuje se
I.35	Rozdíl průměrné ceny za spalování ty odpadu na skládku včetně poplatků v členění na nebezpečné a ostatní odpady.	Nevyhodnocuje se	

#### 2.1.4 Vývoj vybraných indikátorů v letech 2004 – 2009

Tato podkapitola je zaměřena na vývoj vybraných indikátorů v časovém období pro roky 2004 až 2009. Soustava indikátorů je vyhodnocována na základě Zpracování matematického vyjádření výpočtu „Soustavy indikátorů OH“ v souladu s vyhláškou č. 351/2008 Sb., kterou se mění vyhláška č. 383/2001 Sb., o podrobnostech nakládání s odpady, ve znění pozdějších předpisů

Matematické vyjádření pro vyhodnocení „Soustavy indikátorů OH“ pro rok 2009 je vztaženo k legislativě platné k 30.6. 2010. Oproti matematickému vyjádření pro vyhodnocení „Soustavy indikátorů OH“ pro rok 2008 došlo k výrazným změnám:

- smazání produkce (A00) autovraků ,
- přepočítání kalů na sušinu (pokud není uvedena sušina na Listu č. 3 Hlášení, počítá se se zadanou konstantou 22%),
- **smazání produkce komunálních odpadů vykázané firmami zapojenými do systému obce,**
- **dopočet produkce za subjekty, které nepodaly Hlášení (podlimitní nebo hříšníci – probíhá z celorepublikové databáze).**

Hodnoty v příslušných tabulkách jsou od roku 2004 do roku 2008 vypočteny dle metodického návodu MŽP pro rok 2008. Pro úplnost časové řady se takto vypočítal i rok 2009, nicméně je zde uvedena i tabulková hodnota indikátorů dle metodiky pro rok 2009, tato tabulková hodnota se neuvádí v grafech.

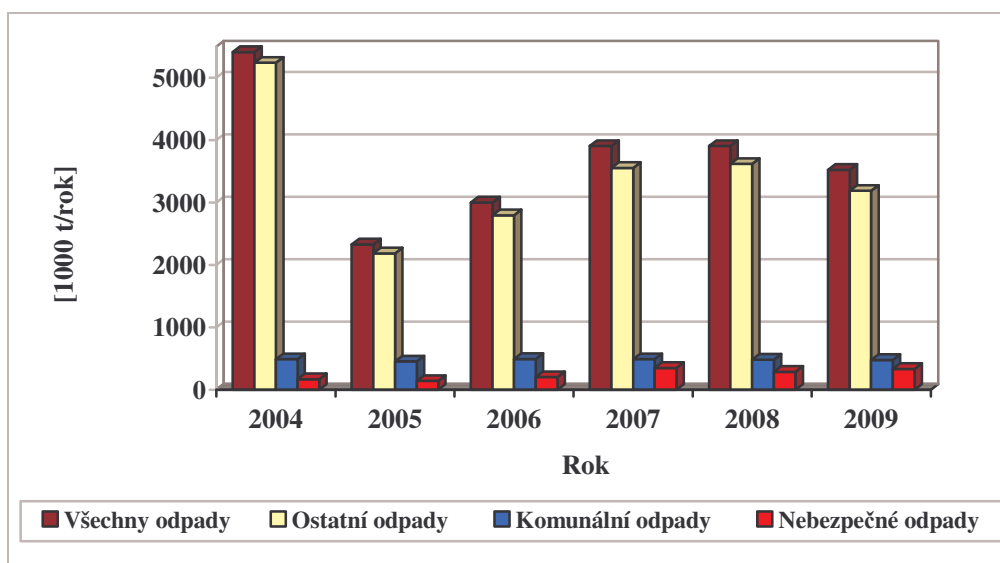
Výpočty jednotlivých indikátorů v časovém období pro roky 2004 až 2009 dle metodiky pro rok 2009 nebyly provedeny, jelikož ke dni odevzdání dokumentu objednateli (30.10. 2010) nebyla dostupná celorepubliková databáze pro rok 2007, která je k výpočtu „Soustavy indikátorů OH“ nutná. Časová řada by tak nebyla úplná.

## 2.1.4a Indikátor I.1 - Celková produkce odpadů

Tabulka 2.1.4a: Celková produkce odpadů v letech 2004 – 2009.

	Rok	Všechny odpady	Nebezpečné odpady	Ostatní odpady	Komunální odpady
	Vyhodnocení	[1000 t/rok]	[1000 t/rok]	[1000 t/rok]	[1000 t/rok]
Dle metodiky pro rok 2008	2004	5 410,84	171,46	5 239,37	490,11
	2005	2 328,47	143,31	2 185,16	454,90
	2006	3 000,91	203,61	2 797,31	494,26
	2007	3 905,37	351,21	3 554,19	491,61
	2008	3 906,62	288,15	3 618,89	482,01
	2009	3 523,37	308,56	3 214,81	479,24
<b>2009</b>					
Dle metodiky pro rok 2009		4 003,37	406,61	3 596,76	546,82

Graf 2.1.4.a1: Celkové produkce odpadů v letech 2004 – 2009.

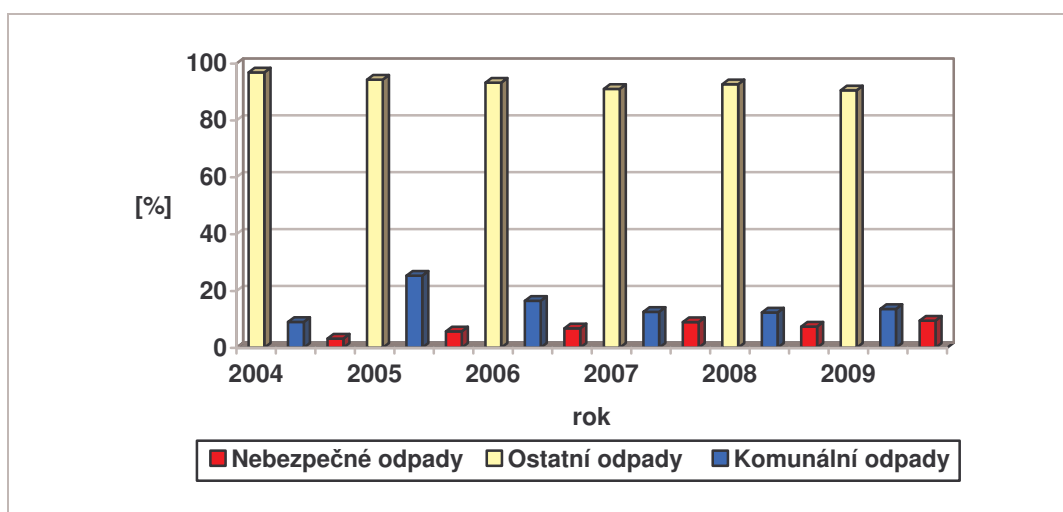


2.1.4b Indikátor I.3 - Podíl na celkové produkci odpadů

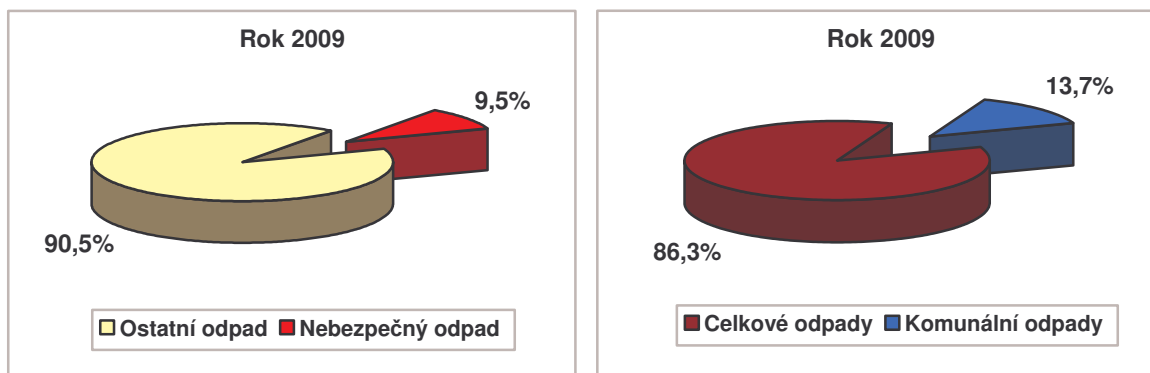
Tabulka 2.1.4b: Podíl odpadů na celkové produkci v letech 2004 – 2009.

	Rok	Všechny odpady	Nebezpečné odpady	Ostatní odpady	Komunální odpady
	Vyhodnocení	[%]	[%]	[%]	[%]
Dle metodiky pro rok 2008	2004	100,00	3,17	96,83	9,06
	2005	100,00	5,71	94,29	25,32
	2006	100,00	6,78	93,22	16,47
	2007	100,00	8,99	91,01	12,59
	2008	100,00	7,38	92,63	12,34
	2009	100,00	9,51	90,49	13,60
2009		100,00	10,16	89,84	13,66
Dle metodiky pro rok 2009					

Graf 2.1.4b1: Podíl nebezpečných, ostatních a komunálních odpadů na celkové produkci v letech 2004 – 2009.



Graf 2.1.4.b2: Procentuelní podíl odpadů v roce 2009.

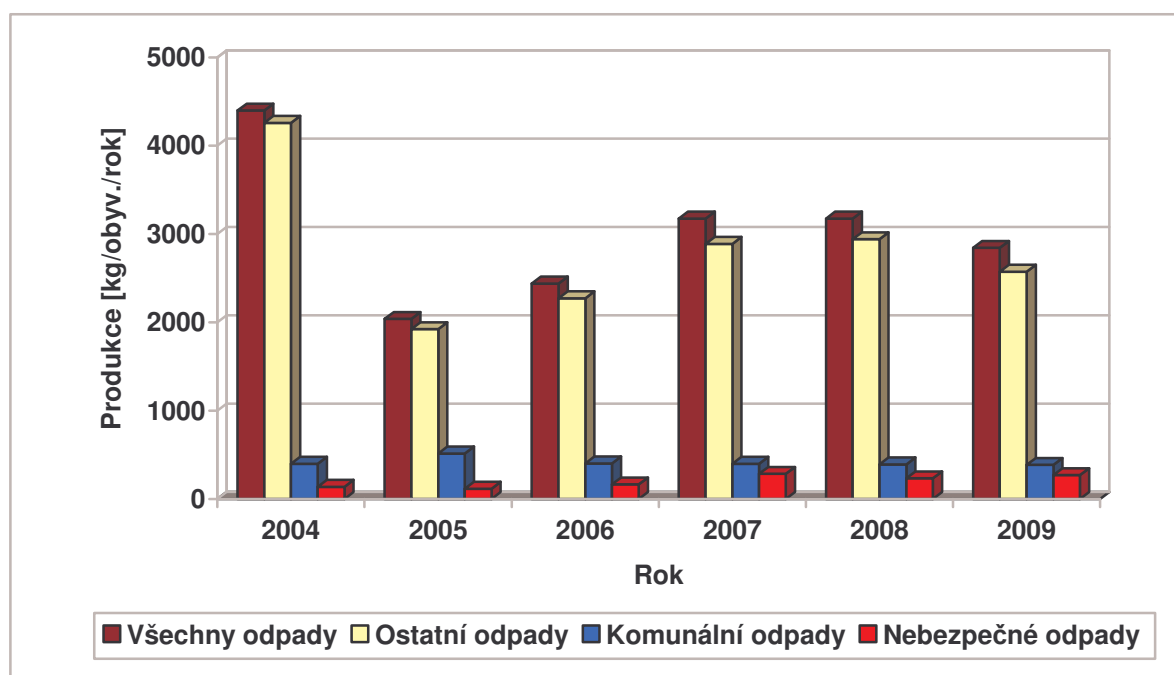


2.1.4c Indikátor I.4 - Produkce na obyvatele

Tabulka 2.1.4c: Produkce odpadů na obyvatele v letech 2004 – 2009.

Rok		Všechny odpady	Nebezpečné odpady	Ostatní odpady	Komunální odpady
Vyhodnocení		[kg/obyv./rok]	[kg/obyv./rok]	[kg/obyv./rok]	[kg/obyv./rok]
Dle metodiky pro rok 2008	2004	4 396,58	139,32	4 257,26	398,24
	2005	2 038,61	116,45	1 922,16	516,24
	2006	2 438,40	165,44	2 272,96	401,61
	2007	3 173,32	285,37	2 887,97	399,46
	2008	3 174,33	234,14	2 940,54	391,66
	2009	2 842,17	270,26	2 571,91	386,59
2009		3 229,38	328,00	2 901,38	463,98
Dle metodiky pro rok 2009					

Graf 2.1.4c: Produkce odpadů na obyvatele v letech 2004 – 2009.

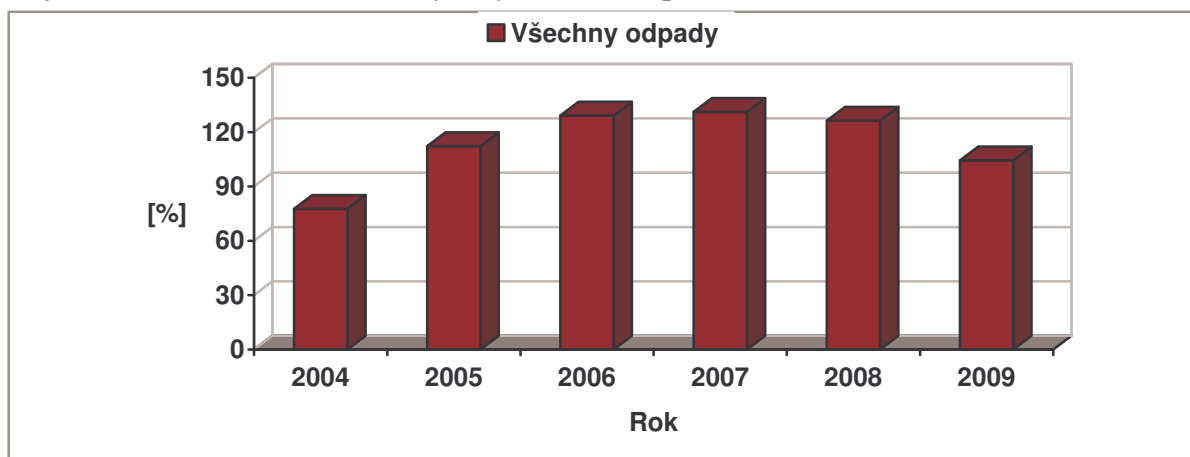


2.1.4d Indikátor I. 6 - Podíl materiálově využitých odpadů (R2 až R12, N1, N2, N8, N10 až N13, N15)

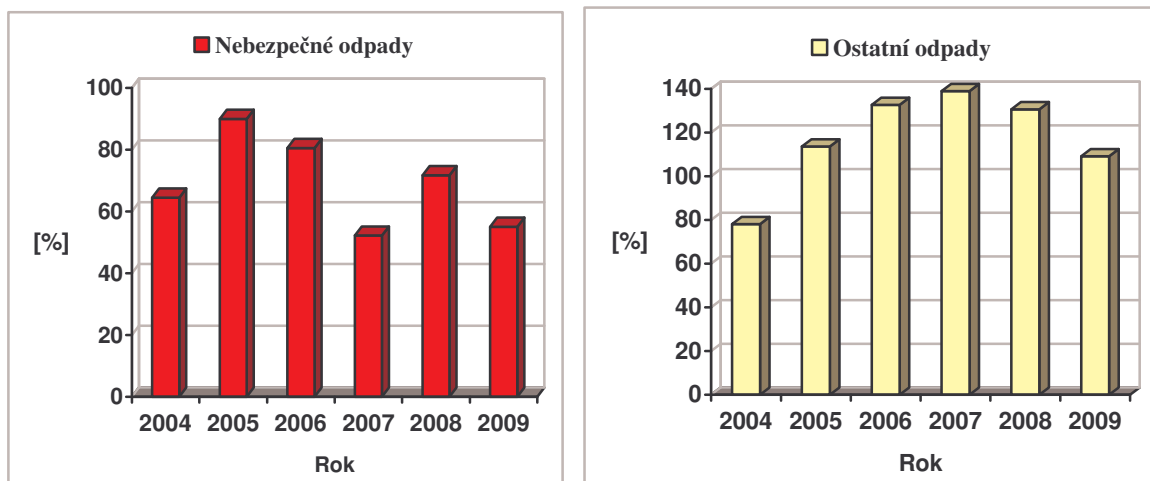
Tabulka 2.1.4d: Podíl materiálově využitých odpadů v letech 2004 – 2009.

Rok		Všechny odpady	Nebezpečné odpady	Ostatní odpady	Komunální odpady
Vyhodnocení		[%]	[%]	[%]	[%]
Dle metodiky pro rok 2008	2004	77,65	64,45	78,08	10,81
	2005	112,26	90,02	113,61	10,96
	2006	129,15	80,53	132,69	33,08
	2007	131,16	52,18	138,96	14,65
	2008	126,33	71,75	130,66	17,79
	2009	104,04	54,99	109,19	32,31
2009 Dle metodiky pro rok 2009		89,73	45,39	94,75	29,50

Graf 2.1.4d1: Podíl materiálově využitých všech odpadů v letech 2004 – 2009.



Graf 2.1.4d2: Podíl materiálově využitých nebezpečných a ostatních odpadů v letech 2004 – 2009.

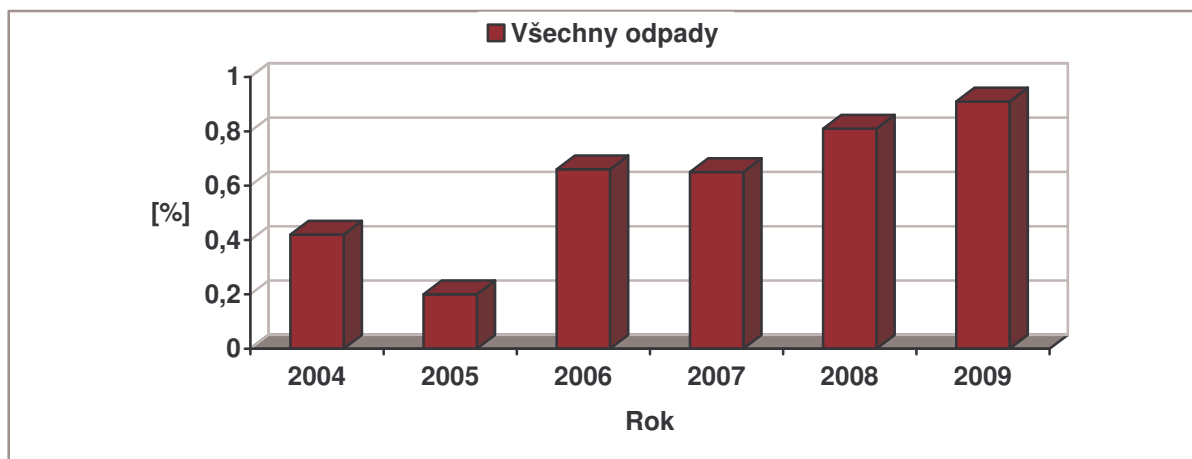


2.1.4e Indikátor I. 7 - Podíl energeticky využitých odpadů (R1)

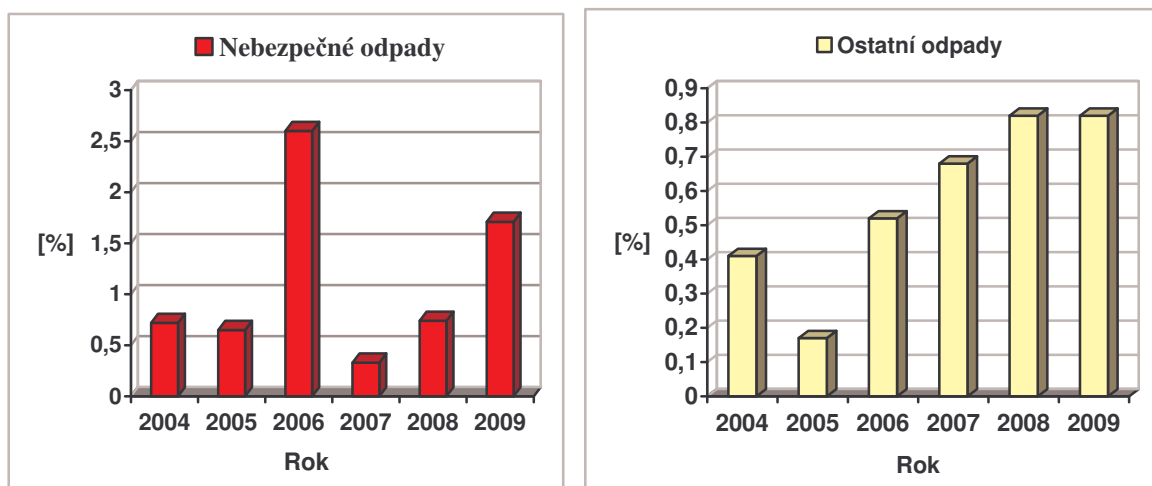
Tabulka 2.1.4e: Podíl energeticky využitých odpadů v letech 2004 – 2009.

Rok		Všechny odpady	Nebezpečné odpady	Ostatní odpady	Komunální odpady
Vyhodnocení		[%]	[%]	[%]	[%]
Dle metodiky pro rok 2008	2004	0,42	0,72	0,41	0,06
	2005	0,20	0,65	0,17	0,03
	2006	0,66	2,60	0,52	0,03
	2007	0,65	0,33	0,68	0,04
	2008	0,81	0,74	0,82	1,09
	2009	0,91	1,71	0,82	0,59
2009		0,76	1,38	0,68	0,52
Dle metodiky pro rok 2009					

Graf 2.1.4e1: Podíl všech energeticky využitých odpadů v letech 2004 – 2009.



Graf 2.1.4e2: Podíl energeticky využitých nebezpečných a ostatních odpadů v letech 2004 – 2009.

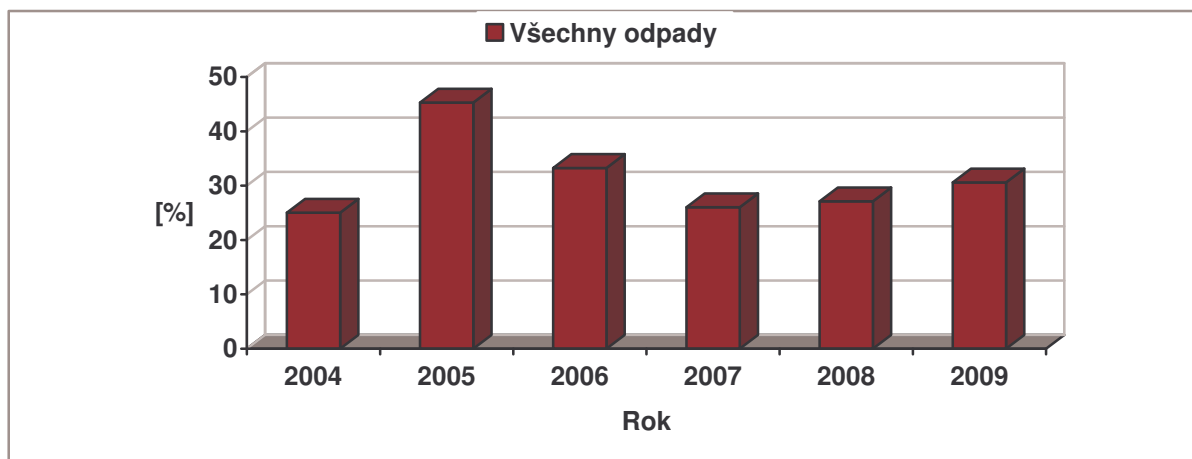


2.1.4f Indikátor I. 8 - Podíl odpadů odstraněných skládkováním (D1, D5, D12)

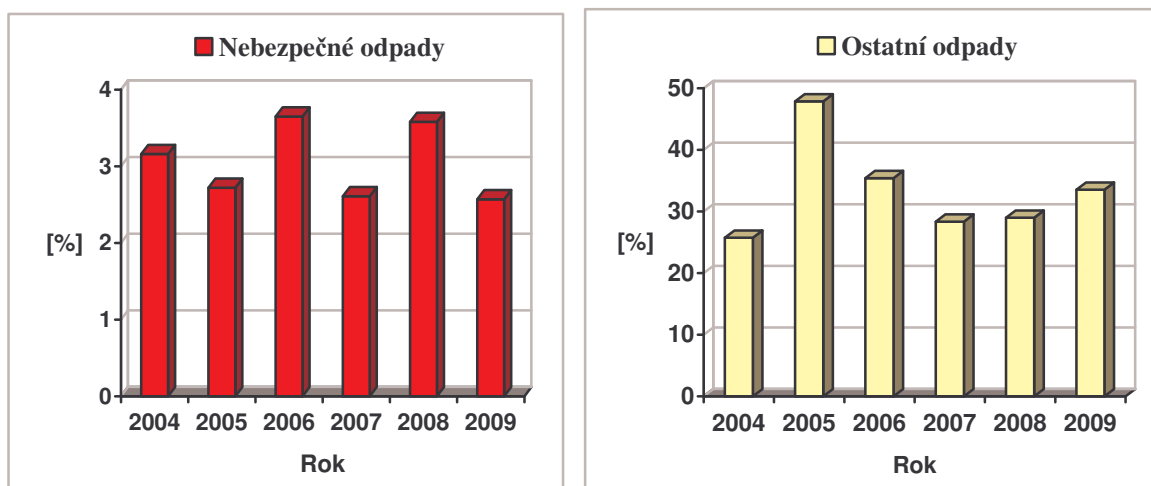
Tabulka 2.1.4f: Podíl odpadů odstraněných skládkováním v letech 2004 – 2009.

Rok		Všechny odpady	Nebezpečné odpady	Ostatní odpady	Komunální odpady
Vyhodnocení		[%]	[%]	[%]	[%]
Dle metodiky pro rok 2008	2004	25,02	3,16	25,74	102,31
	2005	45,30	2,72	47,88	61,86
	2006	33,26	3,65	35,42	160,59
	2007	26,03	2,61	28,35	118,62
	2008	27,12	3,58	28,99	132,35
	2009	30,59	2,57	33,54	138,07
2009		26,52	2,16	29,27	121,02
Dle metodiky pro rok 2009					

Graf 2.1.4f1: Podíl všech odpadů odstraněných skládkováním v letech 2004 – 2009.



Graf 2.1.4f2: Podíl nebezpečných a ostatních odpadů odstraněných skládkováním v letech 2004 – 2009.



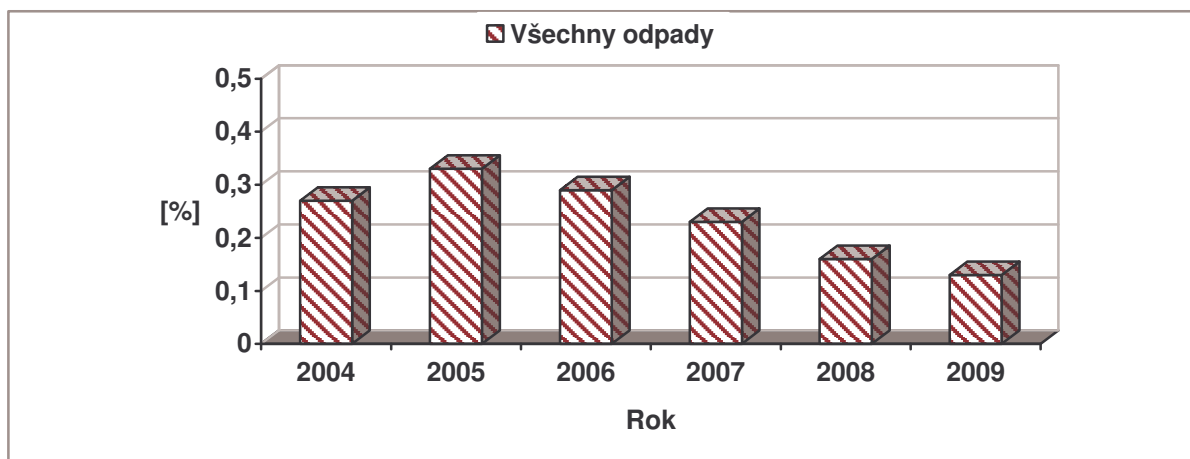


2.1.4g Indikátor I. 10 - Podíl odpadů odstraněných spalováním (D10)

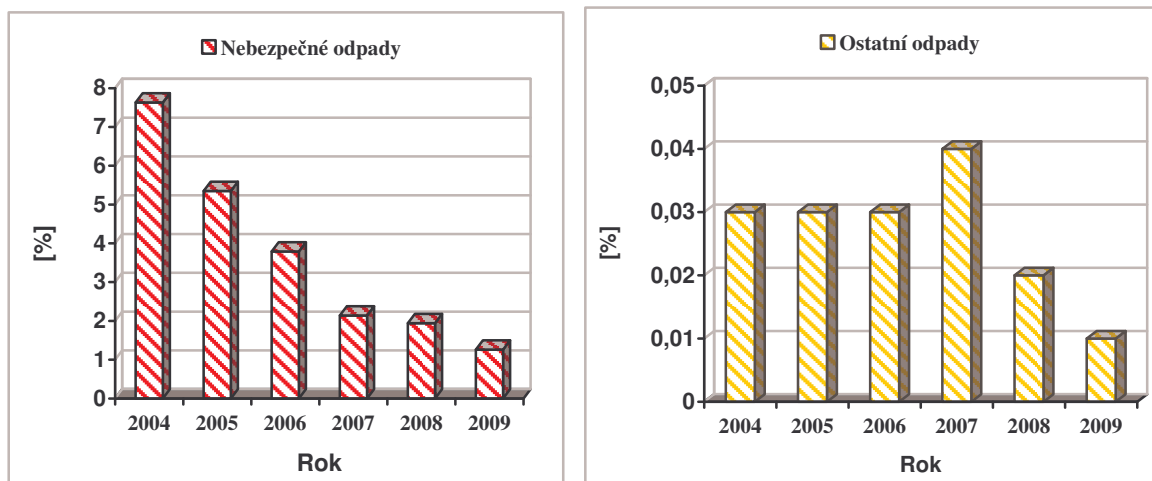
Tabulka 2.1.4g: Podíl odpadů odstraněných spalováním v letech 2004 – 2009.

Rok		Všechny odpady	Nebezpečné odpady	Ostatní odpady	Komunální odpady
Vyhodnocení		[%]	[%]	[%]	[%]
Dle metodiky pro rok 2008	2004	0,27	7,63	0,03	0,11
	2005	0,33	5,35	0,03	0,06
	2006	0,29	3,79	0,03	0,08
	2007	0,23	2,14	0,04	0,16
	2008	0,16	1,94	0,02	0,03
	2009	0,13	1,26	0,01	0,03
<b>2009</b>		0,11	1,08	0,01	0,00
Dle metodiky pro rok 2009					

Graf 2.1.4g1: Podíl všech odpadů odstraněných spalováním v letech 2004 – 2009.



Graf 2.1.4g2: Podíl nebezpečných a ostatních odpadů odstraněných spalováním v letech 2004 – 2009.

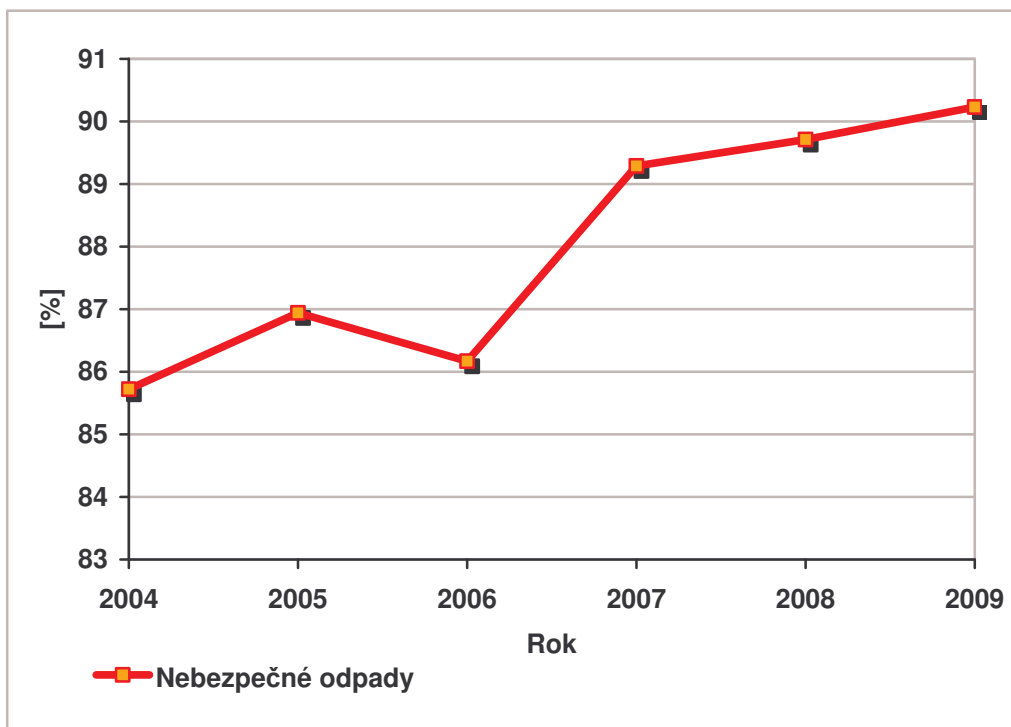


2.1.4h Indikátor I. 20 - Podíl nebezpečných odpadů ze zdravotnictví na celkové produkci odpadů ze zdravotnictví

Tabulka 2.1.4h: Podíl nebezpečných odpadů ze zdravotnictví na celkové produkci ze zdravotnictví v letech 2004 – 2009.

Rok		Nebezpečné odpady
Vyhodnocení		[%]
Dle metodiky pro rok 2008	2004	85,72
	2005	86,94
	2006	86,17
	2007	89,29
	2008	89,71
	2009	90,23
2009		90,23
Dle metodiky pro rok 2009		

Graf 2.1.4h: Podíl nebezpečných odpadů ze zdravotnictví na celkové produkci ze zdravotnictví v letech 2004 – 2009.

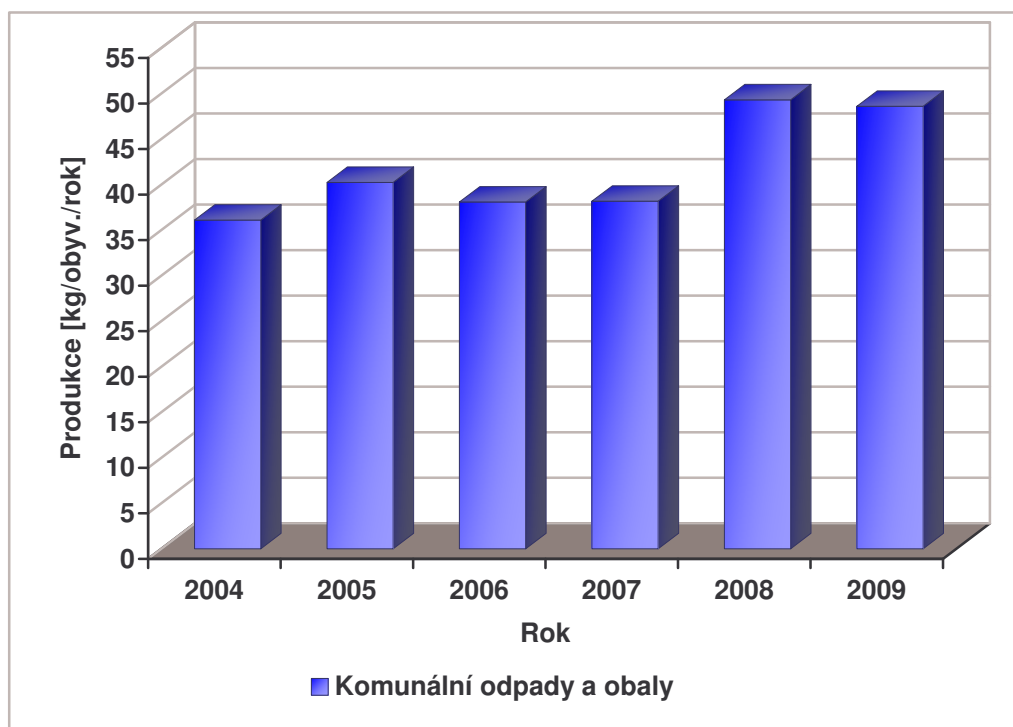


2.1.4ch Indikátor I. 21 - Produkce odděleného sběru komunálních odpadů a obalů (podskupina 20 01 a 15 01) z obcí

**Tabulka 2.1.4ch: Produkce odděleného sběru komunálních odpadů a obalů na obyvatele z obcí v letech 2004 – 2009.**

Rok		Komunální odpady a obaly
Vyhodnocení		[kg/obyv./rok]
Dle metodiky pro rok 2008	2004	36,10
	2005	40,23
	2006	38,08
	2007	38,17
	2008	49,30
	2009	48,59
2009		82,45
Dle metodiky pro rok 2009		

**Graf 2.1.4ch: Produkce odděleného sběru komunálních odpadů a obalů na obyvatele z obcí v letech 2004 – 2009.**

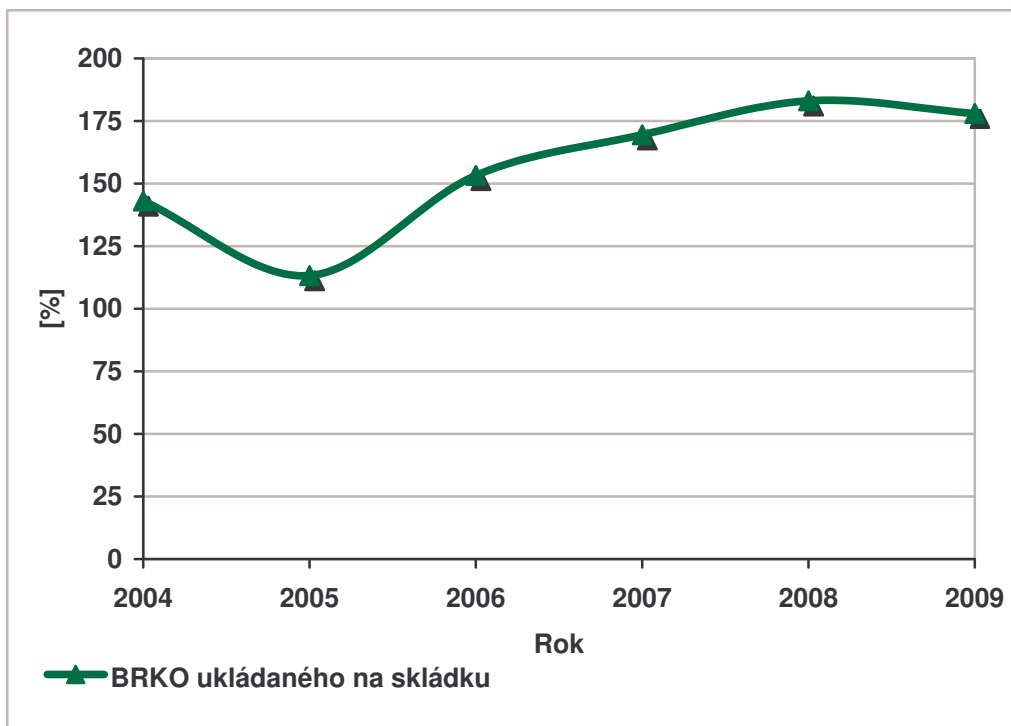


2.1.4i Indikátor I. 22 - Podíl biologicky rozložitelného komunálního odpadu (BRKO) ukládaného na skládky vzhledem ke srovnávací základně 1995

Tabulka 2.1.4i: Podíl BRKO ukládaného na skládky (srovnávací základna r. 1995) v letech 2004 – 2009.

Rok		BRKO ukládaného na skládku
Vyhodnocení		[%]
Dle metodiky pro rok 2008	2004	143,06
	2005	113,23
	2006	153,28
	2007	169,49
	2008	183,08
	2009	178,00
2009		162,82
Dle metodiky pro rok 2009		

Graf 2.1.4i: Podíl BRKO ukládaného na skládky v letech 2004 – 2009.



## 2.1.4j Indikátor I. 23 - Podíl stavebních a demoličních odpadů na celkové produkci odpadů

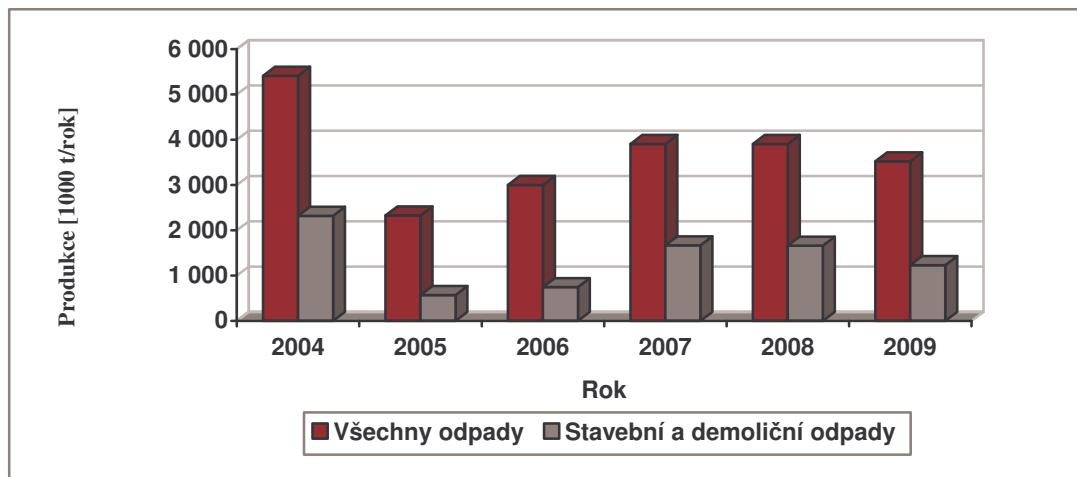
Tabulka 2.1.4j1: Podíl stavebních a demoličních odpadů na celkové produkci odpadů v letech 2004 – 2009.

Rok		Stavební a demoliční odpady
Vyhodnocení		[%]
Dle metodiky pro rok 2008	2004	42,87
	2005	24,53
	2006	24,87
	2007	42,71
	2008	42,53
	2009	34,94
<b>2009</b>		33,48
Dle metodiky pro rok 2009		

Tabulka 2.1.4j2: Produkce stavebních a demoličních odpadů z celkové produkce odpadů v letech 2004 – 2009.

Rok		Všechny odpady	Stavební a demoliční odpady
Vyhodnocení		[1000 t/rok]	[1000 t/rok]
Dle metodiky pro rok 2008	2004	5 410,84	2 319,63
	2005	2 328,47	571,17
	2006	3 000,91	746,33
	2007	3 905,37	1 667,98
	2008	3 906,62	1 661,49
	2009	3 523,37	1 231,07
<b>2009</b>		4 003,37	1 340,33
Dle metodiky pro rok 2009			

Graf 2.1.4j: Srovnání produkce stavebních a demoličních odpadů s celkovou produkcí odpadů v letech 2004 – 2009.

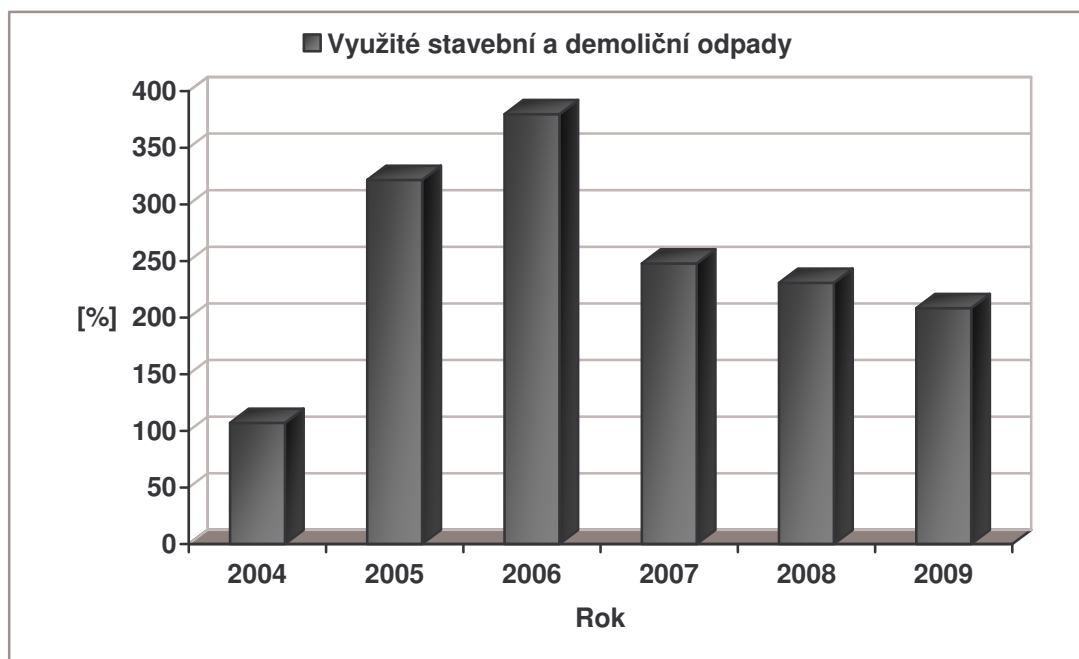


2.1.4k Indikátor I. 24 - Podíl využitých stavebních a demoličních odpadů (R1, R3, R4, R5, R11, N1, N8, N10 až N13).

Tabulka 2.1.4k: Podíl využitých stavebních a demoličních odpadů v letech 2004 – 2009.

Rok		Využité stavební a demoliční odpady
Vyhodnocení		[%]
Dle metodiky pro rok 2008	2004	107,12
	2005	321,61
	2006	379,70
	2007	247,87
	2008	230,74
	2009	208,46
2009		191,46
Dle metodiky pro rok 2009		

Graf 2.1.4k: Podíl využitých stavebních a demoličních odpadů v letech 2004 - 2009.

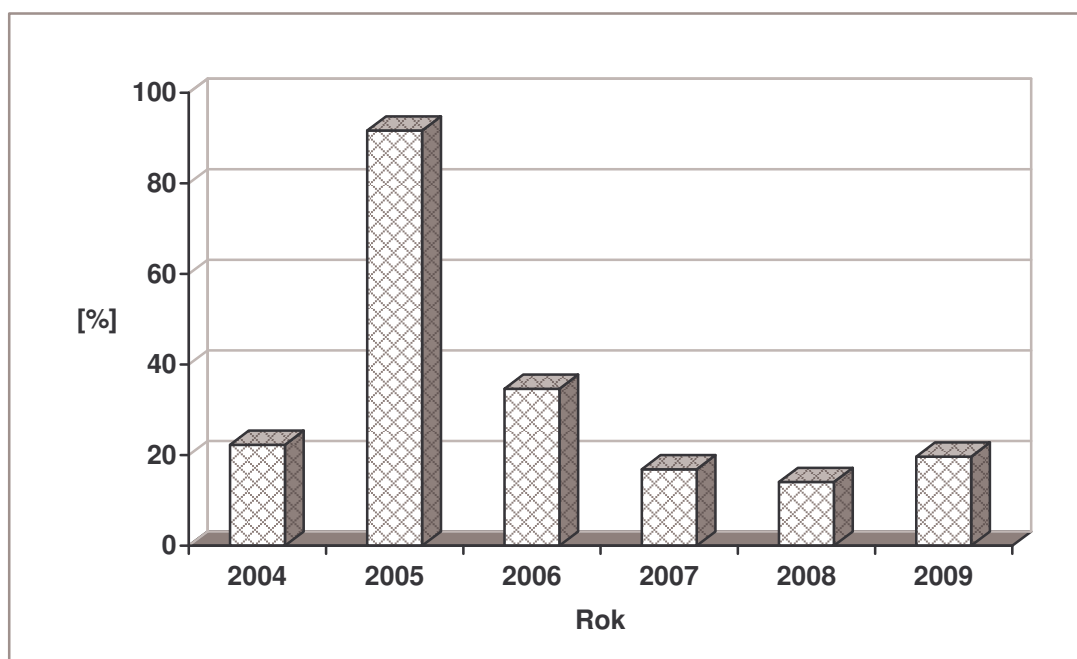


## 2.1.4I Indikátor I. 25 - Podíl stavebních a demoličních odpadů odstraněných skládkováním (D1, D5, D12)

Tabulka 2.1.4I: Podíl stavebních a demoličních odpadů v letech 2004 – 2009 odstraněných skládkováním..

Rok		Skládkování stavebních a demoličních odpadů
Vyhodnocení		[%]
Dle metodiky pro rok 2008	2004	22,29
	2005	91,66
	2006	34,65
	2007	16,88
	2008	14,07
	2009	19,68
2009		18,08
Dle metodiky pro rok 2009		

Graf 2.1.4I: Podíl stavebních a demoličních odpadů v letech 2004 – 2009 odstraněných skládkováním..

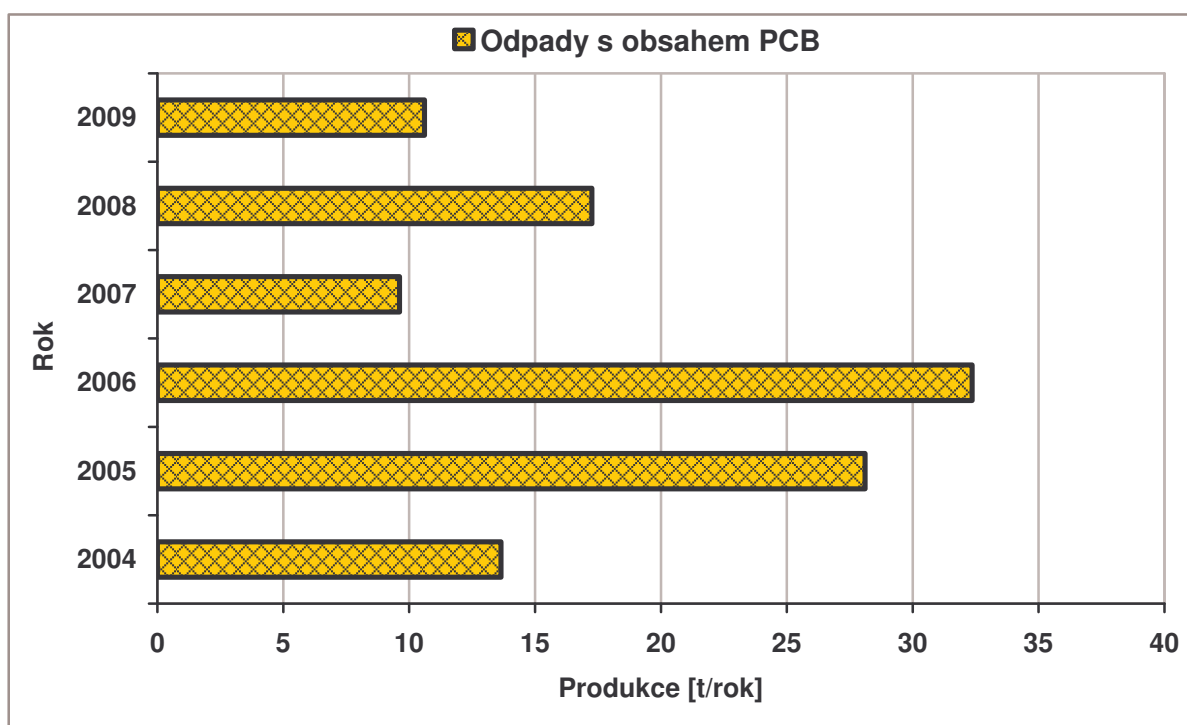


## 2.1.4m Indikátor I. 27 - Celková produkce odpadů s obsahem PCB

Tabulka 2.1.4m: Celková produkce odpadů s obsahem PCB v letech 2004 – 2009.

Rok		Odpady s obsahem PCB
Vyhodnocení		[t/rok]
Dle metodiky pro rok 2008	2004	13,65
	2005	28,11
	2006	32,36
	2007	9,62
	2008	17,26
	2009	10,61
2009		10,61
Dle metodiky pro rok 2009		

Graf 2.1.4m: Celková produkce odpadů s obsahem PCB v letech 2004 – 2009.





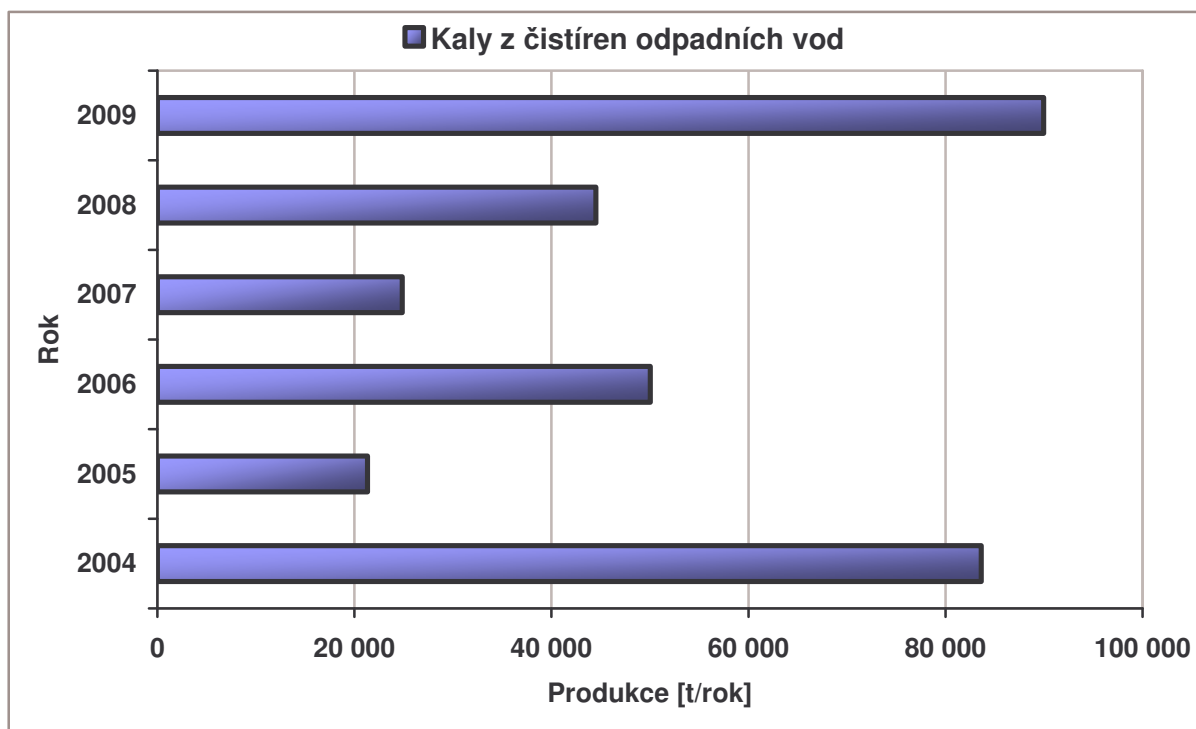
## 2.1.4n Indikátor I. 30 - Celková produkce kalů z čistíren odpadních vod

Tabulka 2.1.4n: Celkové produkce kalů z čistíren odpadních vod v letech 2004 – 2009.

Rok		Kaly z čistíren odpadních vod
Vyhodnocení		[t/rok]
Dle metodiky pro rok 2008	2004	83 631,08
	2005	21 323,20
	2006	50 034,73
	2007	24 847,05
	2008	44 509,12
	2009	89 961,77
2009		14 375,65
Dle metodiky pro rok 2009		

Dle metodiky pro rok 2009 je indikátor definován jako **celková produkce sušiny kalů** z čistíren komunálních odpadních vod, které byly na sledovaném území vyprodukovány a evidovány dle zákona č. 185/2001 Sb., o odpadech a prováděcích vyhlášek v platném znění. V předchozích letech indikátor definoval celkovou produkci kalů z ČOV. Vlivem přepočtu na sušinu kalů je rozdíl mezi hodnotami pro rok 2009 tak výrazný.

Graf 2.1.4n: Celková produkce kalů z čistíren odpadních vod v letech 2004 – 2009.



## 2.1.4o Indikátor I. 31 - Podíl kalů z produkce čistíren odpadních vod použitých na zemědělské půdě (R10, N2)

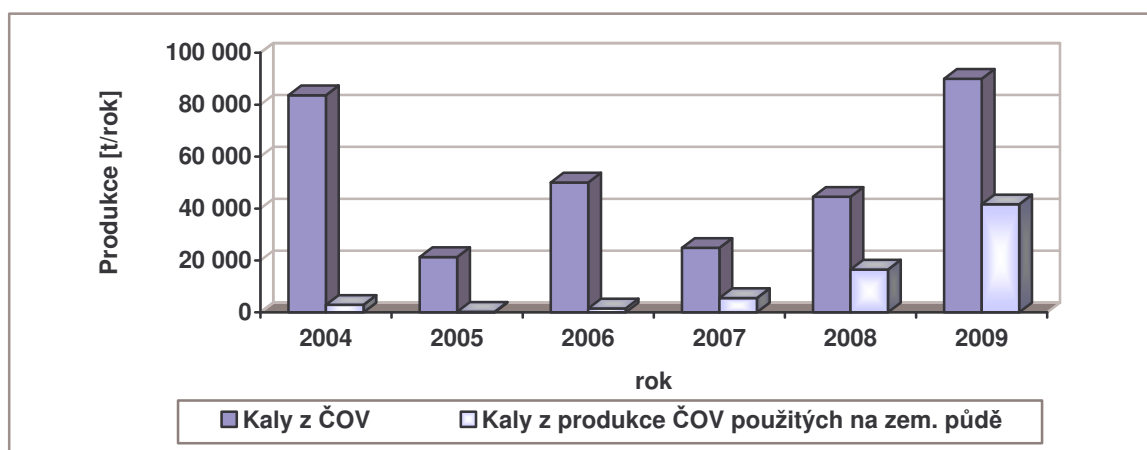
Tabulka 2.1.4o1: Podíl kalů z produkce čistíren odpadních vod použitých na zemědělské půdě v letech 2004 – 2009.

Rok		Kaly z produkce ČOV použitých na zemědělské půdě
Vyhodnocení		[%]
Dle metodiky pro rok 2008	2004	3,49
	2005	1,02
	2006	3,01
	2007	22,21
	2008	37,08
	2009	46,25
<b>2009</b>		46,25
Dle metodiky pro rok 2009		

Tabulka 2.1.4o2: Produkce kalů z ČOV použitých na zemědělské půdě v letech 2004 – 2009.

Rok		Kaly z čistíren odpadních vod	Kaly z produkce ČOV použitých na zemědělské půdě
Vyhodnocení		[t/rok]	[t/rok]
Dle metodiky pro rok 2008	2002	83 631,08	2918,73
	2005	21 323,20	217,50
	2006	50 034,73	1506,05
	2007	24 847,05	5518,53
	2008	44 509,12	16503,98
	2009	89 961,77	41 607,32
<b>2009</b>		14 375,65	6 648,74
Dle metodiky pro rok 2009			

Graf 2.1.4o: Srovnání produkce kalů z ČOV použitých na zemědělské půdě s celkovou produkcí kalů z ČOV v letech 2004 – 2009.

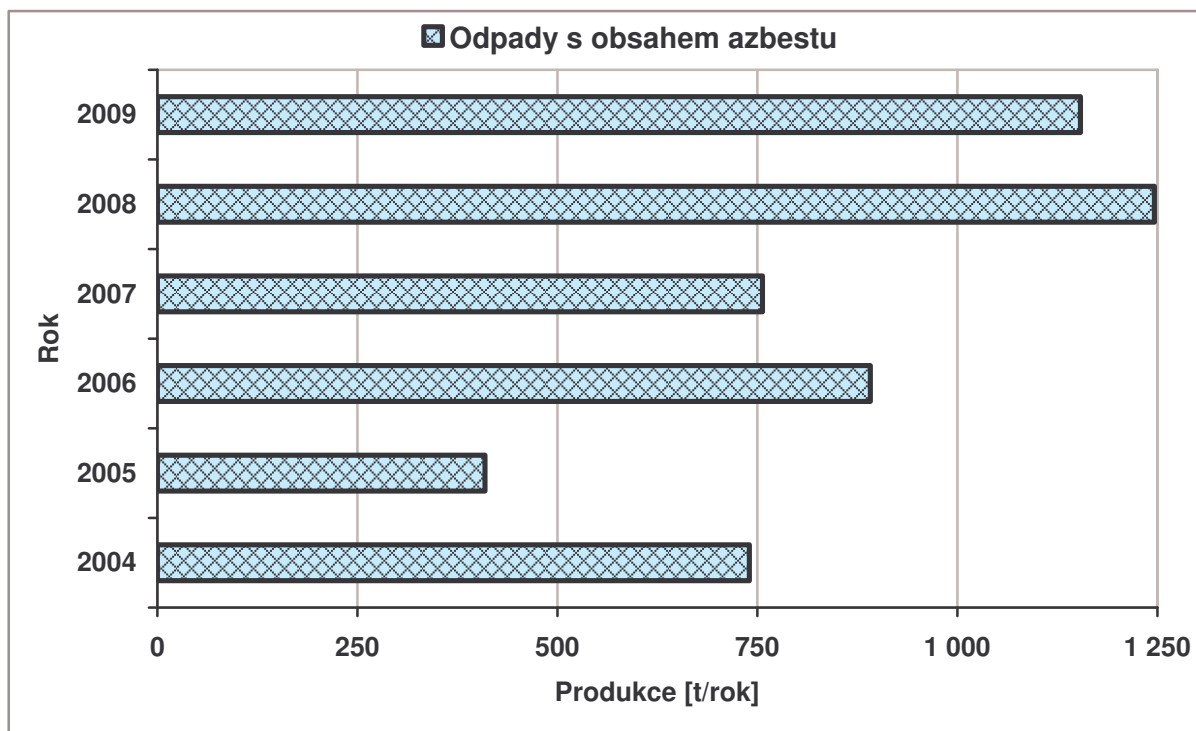


## 2.1.4p Indikátor I. 32 - Celková produkce odpadů s obsahem azbestu

Tabulka 2.1.4p: Celková produkce odpadů s obsahem azbestu v letech 2004 – 2009.

Rok		Odpady s obsahem azbestu
Vyhodnocení		[t/rok]
Dle metodiky pro rok 2008	2004	739,88
	2005	409,38
	2006	891,07
	2007	756,35
	2008	1 246,28
	2009	1 153,88
2009		1 153,88
Dle metodiky pro rok 2009		

Graf 2.1.4p: Celková produkce odpadů s obsahem azbestu v letech 2004 – 2009.



## 2.2 Hodnocení soustavy indikátorů stanovených v POH Středočeského kraje

Cíl	Název cíle	Indikátor	Cílová hodnota	2009
A	Trvale probíhá informační kampaň zaměřená na zvýšení aktivního zapojení občanů do aktivit správného nakládání s komunálními odpady.	bez indikátoru	-	-
B	Obce a města kraje jsou dostatečně a pravidelně informovány o možnostech efektivního nakládání s KO.	bez indikátoru	-	-
C	Kraj aktivně podporuje zlepšování legislativních podmínek pro plnění cílů POH SK a pro efektivní nakládání s komunálními odpady.	bez indikátoru	-	-
D	Je sledováno a vyhodnocováno dodržování právních předpisů a závazné části POH SK při nakládání s níže vyjmenovanými druhy odpadů formou systematických kontrol nebo specializovaných studií.	bez indikátoru	-	-
E	Je podporována spolupráce kraje a obcí s kolektivními systémy na rozvoji systémů zpětného odběru použitých výrobků (například přenosné baterie a akumulátory, elektrozařízení).	bez indikátoru	-	-
F	Jsou rozvíjeny individuální systémy zpětného odběru použitých výrobků (pneumatiky, minerální oleje, vozidla s ukončenou životností) s cílem snížit organizační a finanční zátěž měst a obcí.	bez indikátoru	-	-
G	Trvale se zvyšuje využití komunálních odpadů na území kraje.	měrná hmotnost využitých komunálních odpadů (kg/obyvatele/rok)	107 (2010)	126
H	Trvale se zvyšuje výtěžnost separovaného sběru využitelných složek komunálního odpadu (papír, plasty, sklo barevné a bílé, nápojový karton) na území kraje.	měrná hmotnost odděleně sebraných využitelných složek KO (kg/obyvatele/rok)	44 (2010)	49

Cíl	Název cíle	Indikátor	Cílová hodnota	2009
I	Postupně se zvyšuje počet obcí, které na svém území provozují systém odděleného sběru využitelných složek komunálních odpadů ve složení papír, plasty, sklo (tzv. tříslučkový systém sběru).	podíl obcí s tříslučkovým systémem sběru (% ze všech obcí kraje)	100 (pro rok 2012)	84,20
J	Na území kraje se postupně snižuje podíl skládkovaných komunálních bioodpadů (BRKO).	podíl biologicky rozložitelného komunálního odpadu (BRKO) ukládaného na skládky vzhledem ke srovnávací základně v roce 1995 (%)	75 (pro rok 2010)	163
K	Na území kraje se snižuje množství produkovaných nebezpečných odpadů.	maximální možná produkce nebezpečných odpadů na území kraje (tis.t /rok)	328 (pro rok 2010)	309 (evidovaná produkce A00 + BN30)
L	Dochází ke snižování podílu nebezpečných odpadů ze zdravotnictví na celkovém množství odpadů ze zdravotnictví.	podíl nebezpečných odpadů ze zdravotnictví na celkovém množství odpadů ze zdravotnictví (%)	75 (pro rok 2012)	90,3
M	Bude provedeno úplné odstranění nebo dekontaminaci zařízení a odpadů s obsahem PCB na území kraje.	celková produkce odpadů s obsahem PCB (t/rok), celkové množství skladovaných odpadů s obsahem PCB (t)	0 (pro rok 2010)	10,61
N	Zvyšuje se podíl využitých kalů z ČOV na celkové produkci těchto kalů na území kraje.	podíl využitých kalů z ČOV na celkovém množství kalů produkovaných na území kraje (%)	66 (pro rok 2012)	46,25
O	Na území kraje se zvyšuje materiálová recyklace stavebních a demoličních odpadů.	množství recyklovaných (R5) stavebních a demoličních odpadů (tis.t/rok)	190 (pro rok 2012)	254
P	Na území kraje se trvale snižuje množství odpadů ukládaných na skládky.	množství odpadů ukládaných na skládky (tis.t/rok)	1 500 (pro rok 2010)	1 078

## 2.3 Hodnocení plnění cílů stanovených v POH kraje

### 2.3.1. Obecné cíle

Název cíle	<b>Trvale probíhá informační kampaň zaměřená na zvýšení aktivního zapojení občanů do správného nakládání s komunálními odpady.</b>
Číslo cíle	<b>A</b>
Indikátor	Nestanoven
Cílová hodnota	Nestanovena
Zdroje použité k hodnocení	Webové stránky Středočeského kraje, obecně dostupné informace
<b>Stav plnění cíle</b>	<b>Cíl je plněn bez výhrad</b>
Komentář	<p>Pro občany Středočeského kraje jsou organizovány informační kampaně, projekty i soutěže, které jsou zaměřeny na jejich aktivní účast v procesu správného nakládání s komunálními odpady. Občané jsou o těchto akcích informováni prostřednictvím grafických upoutávek, článků v obecních zpravodajích a dalšími informačními letáky. Kromě toho jsou aktivně zapojováni i do „venkovních“ akcí.</p> <p>Kampaně jsou zaměřené na celou věkovou škálu občanů, velká pozornost je věnována žákům základních a středních škol.</p> <p>Účinnost kampaní je pravidelně vyhodnocována.</p>

Ve spolupráci se spol. EKO KOM, a.s na základě dohody o spolupráci při řešení projektu “ Podpora dosažení specifických cílů POH SK“ na období 2009 – 2012 bylo realizováno:

#### 1) Informační kampaň zaměřená na nakládání s využitelnými složkami komunálního odpadu včetně BRKO.

Cílem této kampaně je zvýšit zájem o třídění odpadů a zvýšit počet obyvatel kraje, kteří odpady soustavně třídí.

#### 2) Nákup a rozmístění sběrových nádob do obcí.

#### 3) Soutěž pro obce „My třídíme nejlépe“.

Do této soutěže je zapojena většina obcí v kraji. Náplň této soutěže je přispět ke zvýšení motivace občanů k třídění využitelných složek komunálního odpadu (papír, plasty, bílé a barevné sklo, nápojové kartony) a ke zpětnému odběru vyřazených elektrospotřebičů včetně baterií a akumulátorů.

**Dále byly provedeny:**

- 4) Studie „Provedení průzkumu veřejného mínění k možnosti realizace spalovny s cílem zajistit postoje občanů při prosazování energetického využívání odpadů na území Středočeského kraje“.**

Cílem této studie bylo zajištění a vyhodnocení dotazníkové akce se zaměřením na veřejné mínění respondentů Středočeského kraje v souvislosti s možnou výstavbou spaloven komunálního a nebezpečného odpadu na území kraje.

- 5) Studie „Kvalita kalů z čistíren odpadních vod a způsob nakládání s nimi na území Středočeského kraje.“**

Cílem bylo zpracovat studii zaměřenou na získání základních údajů o produkci kalů z ČOV, způsobech nakládání s nimi na území kraje v letech 2000 – 2008 a zhodnocení stavu nakládání s kaly a srovnání se zeměmi EU.

Na základě dohody o partnerství a vzájemné spolupráci na projektu „Rozvoj sběru použitých elektrozařízení“ na období let 2009 – 2012 se spol. ASEKOL s.r.o. proběhly:

- 1) Informační kampaň zaměřená na nakládání s vyřazenými elektrickými a elektronickými zařízeními.**

Cílem této informační kampaně je zvýšit povědomí o zpětném odběru a tím pádem i s očekáváním nárůst odevzdaných elektrozařízení.

- 2) Projekt „Vybavení sběrných dvorů přístřešky na zajištění zpětného odběru elektrozařízení“.**

Cílem tohoto projektu je vybavit sběrné dvory přístřešky na vysloužilá elektrozařízení. Tyto přístřešky chrání zařízení jako televizory či počítačové monitory před nepříznivým počasím a krádežemi.

- 3) Byly dodány sběrné nádoby na sběr drobných elektrozařízení pro Krajský úřad a organizační složky Středočeského kraje.**

Do sběrných dvorů ve Středočeském kraji byly dodány nádoby na sběr drobných nepotřebných elektrozařízení (například starý mobil, kalkulačku, telefon, elektrohračku, drobné počítačové vybavení, diskmen nebo MP3 přehrávač, atd.)

Název cíle	<b>Obce a města kraje jsou dostatečně a pravidelně informovány o možnostech efektivního nakládání s KO.</b>
Číslo cíle	<b>B</b>
Indikátor	Nestanoven
Cílová hodnota	Nestanovena
Zdroje použité k hodnocení	Webové stránky Středočeského kraje, obecně dostupné informace
<b>Stav plnění cíle</b>	<b>Cíl je plněn bez výhrad</b>
Komentář	<p>Pro zástupce obcí, institucí veřejné správy a neziskových organizací Středočeského kraje se na podzim roku 2009 konal odborný seminář Vyhodnocení plnění Plánu odpadového hospodářství Středočeského kraje, který byl zaměřen na problematiku odpadového hospodářství.</p> <p>V rámci podpory informovanosti je dále provozován a pravidelně aktualizován internetový portál zaměřený na nakládání s odpady „Odpady Středočeského kraje“.</p> <p>V roce 2009 bylo jedním z hlavních témat tohoto serveru „Technické a technologické požadavky na zařízení pro zpracování bioodpadů I.“. V rámci tohoto tématu je na těchto stránkách uveden i přehled zařízení, které zpracovávají bioodpady (kompostárny, bioplynové stanice realizované i připravované).</p> <p>Druhé hlavní téma pro rok 2009 se týkalo „Nakládání s autovraky po přijetí nových právních předpisů“.</p>



Název cíle	<b>Kraj aktivně podporuje zlepšování legislativních podmínek pro plnění cílů POH SK a pro efektivní nakládání s komunálními odpady.</b>
Číslo cíle	C
Indikátor	Nestanoven
Cílová hodnota	Nestanovena
Zdroje použité k hodnocení	Obecně dostupné informace, POH SK
<b>Stav plnění cíle</b>	<b>Cíl je plněn bez výhrad</b>
Komentář	<p>Zástupci kraje se pravidelně zúčastňují jednání o návrzích změn či tvorby zákonů, vyhlášek, nařízeních vlády a jiných právních norem České republiky v oblasti odpadového hospodářství, tak aby mohli ovlivnit kroky státu zastoupené Ministerstvem životního prostředí ČR v oblasti odpadového hospodářství.</p> <p>Dne 30.12.2008 nabyla účinnosti obecně závazná vyhláška Středočeského kraje č. 7/2008 ze dne 10.9.2008, kterou se vyhlašuje aktualizovaná závazná část Plánu odpadového hospodářství Středočeského kraje.</p> <p><u>Aktualizace závazné části POH přináší následující změny:</u></p> <ul style="list-style-type: none"> <li>➤ Logičtější strukturu celého dokumentu.</li> <li>➤ Dokument je stručnější.</li> <li>➤ Cíle jsou reálnější.</li> <li>➤ Cíle a opatření jsou adresnější.</li> <li>➤ Komunální odpady jsou prioritou.</li> </ul> <p>Na podzim roku 2009 byly vládě pro informaci předloženy Teze rozvoje odpadového hospodářství, které byly následně rozpracovány do Rozšířených tezí rozvoje odpadového hospodářství. Práce probíhaly v pracovních skupinách, sestavených ze zástupců ministerstev, státní správy a dalších významných subjektů odpadového hospodářství.</p> <p>Zástupci Středočeského kraje se podíleli na tvorbě výše zmiňovaných Tezí.</p> <p>Dále jsou zástupci Středočeského kraje součástí pracovní skupiny k tvorbě nového zákona o odpadech, aktivně se tak podílejí na tvorbě nové legislativy odpadového hospodářství.</p>

Název cíle	<p><b>Je sledováno a vyhodnocováno dodržování právních předpisů a závazné části POH SK při nakládání s níže vyjmenovanými druhy odpadů a výrobků formou systematických kontrol nebo specializovaných studií. Týká se zejména těchto skupin odpadů a výrobků:</b></p> <p>D.1. Stavební odpady (zejména jejich využívání pro terénní úpravy a rekultivace dle vyhlášky č. 294/2005 Sb.)</p> <p>D.2. Kaly z ČOV</p> <p>D.3. Odpady s obsahem azbestu (zejména produkce při demolicích a rekonstrukcích, způsoby odstraňování, zákaz jejich recyklace drcením)</p> <p>D.4. Použité výrobky (týká se zvláště komodit, kde převládá individuální plnění této povinnosti ze strany výrobců)</p>
Číslo cíle	<b>D</b>
Indikátor	Nestanoven
Cílová hodnota	Nestanovena
Zdroje použité k hodnocení	Obecně dostupné informace
<b>Stav plnění cíle</b>	<b>Cíl je plněn bez výhrad</b>
Komentář	<p>Dle §78 zákona 185/2001 Sb., o odpadech a o změně některých dalších zákonů, ve znění pozdějších předpisů, Krajský úřad kontroluje, jak jsou právníckými osobami, fyzickými osobami oprávněnými k podnikání a obcemi dodržována ustanovení právních předpisů a rozhodnutí ministerstva a jiných správních úřadů v oblasti odpadového hospodářství a zda pověřené osoby dodržují stanovený způsob hodnocení nebezpečných vlastností odpadů.</p> <p>Kontroly jsou Krajským úřadem pravidelně prováděny. V roce 2009 bylo provedeno 39 kontrol u provozovatelů zařízení k nakládání s odpady a dále 8 kontrol výkonu přenesené působnosti ORP.</p> <p>Kontroly dle zákona 185/2001 Sb., o odpadech a o změně některých dalších zákonů, ve znění pozdějších předpisů, mohou dále vykonávat:</p> <ul style="list-style-type: none"> <li>▪ inspekce,</li> <li>▪ celní orgány,</li> <li>▪ obecní úřady obcí s rozšířenou působností,</li> <li>▪ obecní úřad a újezdni úřad.</li> </ul>

Název cíle	<b>Je podporována spolupráce kraje a obcí s kolektivními systémy na rozvoji systémů zpětného odběru použitých výrobků (například přenosné baterie a akumulátory, elektrozařízení).</b>																																																				
Číslo cíle	E																																																				
Indikátor	Nestanoven																																																				
Cílová hodnota	Nestanovena																																																				
Zdroje použité k hodnocení	Roční zpráva ASEKOL za rok 2007, 2008 a 2009; Roční zpráva Ekolamp za rok 2007, 2008 a 2009; Výsledky zpětného odběru společností ELEKTROWIN, a.s. za rok 2007, 2008 a 2009;																																																				
Stav plnění cíle	<b>Cíl je plněn bez výhrad</b>																																																				
Komentář	<p><b>Elektrozařízení:</b></p> <p><i>Tab. 2.3.1.a: Přehled elektrozařízení zpětně odebraných kolektivním systémem ASEKOL.</i></p> <table border="1"> <thead> <tr> <th>Rok</th> <th>Počet obyvatel k 31.12.</th> <th>Zpětně odebraná elektrozařízení [t]</th> <th>Zpětně odebraná elektrozařízení na osobu a rok [kg]</th> </tr> </thead> <tbody> <tr> <td>2007</td> <td>1 201 827</td> <td>1 137</td> <td>0,95</td> </tr> <tr> <td>2008</td> <td>1 230 691</td> <td>1 535</td> <td>1,25</td> </tr> <tr> <td>2009</td> <td>1 247 533</td> <td>2 261</td> <td>1,81</td> </tr> </tbody> </table> <p><i>Tab. 2.3.1.b: Počet sběrných míst kolektivního systému ASEKOL.</i></p> <table border="1"> <thead> <tr> <th>Stav ke dni</th> <th>Počet sběrných míst/ sběrných dvorů</th> <th>Počet obcí s mobilním svozem</th> </tr> </thead> <tbody> <tr> <td>31.12.2007</td> <td>55</td> <td>378</td> </tr> <tr> <td>31.12.2008</td> <td>80</td> <td>537</td> </tr> <tr> <td>31.12.2009</td> <td>82</td> <td>624</td> </tr> </tbody> </table> <p><i>Tab. 2.3.1.c: Způsob nakládání se zpětně odebranými výrobky kolektivním systémem ASEKOL v roce 2009.</i></p> <table border="1"> <thead> <tr> <th>Skupina elektrozařízení</th> <th>Využití</th> <th>Opětovné použití</th> <th>Materiálové využití</th> </tr> </thead> <tbody> <tr> <td>Skupina 3</td> <td>75,40%</td> <td>0,86%</td> <td>65,37%</td> </tr> <tr> <td>Skupina 4</td> <td>75,14%</td> <td>1,16%</td> <td>65,21%</td> </tr> <tr> <td>Skupina 7</td> <td>74,85%</td> <td>0,00%</td> <td>50,58%</td> </tr> <tr> <td>Skupina 8</td> <td>98,90%</td> <td>0,00%</td> <td>86,84%</td> </tr> <tr> <td>Skupina 10</td> <td>88,07%</td> <td>0,00%</td> <td>75,89%</td> </tr> </tbody> </table> <p>V roce 2009 spolupracoval Středočeský kraj s kolektivním systémem ASEKOL v rámci projektu na podporu zpětného odběru vyřazených elektrospotřebičů.</p>	Rok	Počet obyvatel k 31.12.	Zpětně odebraná elektrozařízení [t]	Zpětně odebraná elektrozařízení na osobu a rok [kg]	2007	1 201 827	1 137	0,95	2008	1 230 691	1 535	1,25	2009	1 247 533	2 261	1,81	Stav ke dni	Počet sběrných míst/ sběrných dvorů	Počet obcí s mobilním svozem	31.12.2007	55	378	31.12.2008	80	537	31.12.2009	82	624	Skupina elektrozařízení	Využití	Opětovné použití	Materiálové využití	Skupina 3	75,40%	0,86%	65,37%	Skupina 4	75,14%	1,16%	65,21%	Skupina 7	74,85%	0,00%	50,58%	Skupina 8	98,90%	0,00%	86,84%	Skupina 10	88,07%	0,00%	75,89%
Rok	Počet obyvatel k 31.12.	Zpětně odebraná elektrozařízení [t]	Zpětně odebraná elektrozařízení na osobu a rok [kg]																																																		
2007	1 201 827	1 137	0,95																																																		
2008	1 230 691	1 535	1,25																																																		
2009	1 247 533	2 261	1,81																																																		
Stav ke dni	Počet sběrných míst/ sběrných dvorů	Počet obcí s mobilním svozem																																																			
31.12.2007	55	378																																																			
31.12.2008	80	537																																																			
31.12.2009	82	624																																																			
Skupina elektrozařízení	Využití	Opětovné použití	Materiálové využití																																																		
Skupina 3	75,40%	0,86%	65,37%																																																		
Skupina 4	75,14%	1,16%	65,21%																																																		
Skupina 7	74,85%	0,00%	50,58%																																																		
Skupina 8	98,90%	0,00%	86,84%																																																		
Skupina 10	88,07%	0,00%	75,89%																																																		

Název cíle	<b>Je podporována spolupráce kraje a obcí s kolektivními systémy na rozvoji systémů zpětného odběru použitých výrobků (například přenosné baterie a akumulátory, elektrozařízení).</b>																																																																			
	<p><i>Tab. 2.3.1.d: Přehled zpětně odebraných elektrozařízení kolektivním systémem EKOLAMP.</i></p> <table border="1"> <thead> <tr> <th>Rok</th> <th>Zpětně odebrané světelné zdroje [t]</th> <th>Zpětně odebraná svítidla [t]</th> </tr> </thead> <tbody> <tr> <td>2007</td> <td>76</td> <td>21</td> </tr> <tr> <td>2008</td> <td>56</td> <td>13</td> </tr> <tr> <td>2009</td> <td>74</td> <td>43</td> </tr> </tbody> </table> <p><i>Tab. 2.3.1.e: Přehled elektrozařízení zpětně odebraných kolektivním systémem ELEKTROWIN.</i></p> <table border="1"> <thead> <tr> <th>Rok</th> <th>Počet obyvatel k 31.12.</th> <th>Zpětně odebraná elektrozařízení [t]</th> <th>Zpětně odebraná elektrozařízení na osobu a rok [kg]</th> </tr> </thead> <tbody> <tr> <td>2007</td> <td>1 201 827</td> <td>2 099,90</td> <td>1,75</td> </tr> <tr> <td>2008</td> <td>1 230 691</td> <td>3 250,46</td> <td>2,65</td> </tr> <tr> <td>2009</td> <td>1 247 533</td> <td>3 918,70</td> <td>3,14</td> </tr> </tbody> </table> <p><i>Tab. 2.3.1.f: Přehled elektrozařízení zpětně odebraných kolektivním systémem RETELA.</i></p> <table border="1"> <thead> <tr> <th>Rok</th> <th>Počet obyvatel k 31.12.</th> <th>Zpětně odebraná elektrozařízení [t]</th> <th>Počet míst</th> </tr> </thead> <tbody> <tr> <td>2007</td> <td>1 201 827</td> <td>145,21</td> <td>48</td> </tr> <tr> <td>2008</td> <td>1 230 691</td> <td>156,78</td> <td>75</td> </tr> <tr> <td>2009</td> <td>1 247 533</td> <td>-</td> <td>137</td> </tr> </tbody> </table> <p><i>Tab. 2.3.1.g: Způsob nakládání se zpětně odebranými výrobky kolektivním systémem RETELA.</i></p> <table border="1"> <thead> <tr> <th>Rok</th> <th>Materiálové využití (%)</th> <th>Energetické využití (%)</th> <th>Využití (%)</th> <th>Odstranění (skládkování) (%)</th> </tr> </thead> <tbody> <tr> <td>2007</td> <td>79,83</td> <td>4,22</td> <td>84,05</td> <td>15,95</td> </tr> <tr> <td>2008</td> <td>87,22</td> <td>0,00</td> <td>87,22</td> <td>12,78</td> </tr> <tr> <td>2009</td> <td>87,22</td> <td>3,68</td> <td>90,9</td> <td>8,30</td> </tr> </tbody> </table>				Rok	Zpětně odebrané světelné zdroje [t]	Zpětně odebraná svítidla [t]	2007	76	21	2008	56	13	2009	74	43	Rok	Počet obyvatel k 31.12.	Zpětně odebraná elektrozařízení [t]	Zpětně odebraná elektrozařízení na osobu a rok [kg]	2007	1 201 827	2 099,90	1,75	2008	1 230 691	3 250,46	2,65	2009	1 247 533	3 918,70	3,14	Rok	Počet obyvatel k 31.12.	Zpětně odebraná elektrozařízení [t]	Počet míst	2007	1 201 827	145,21	48	2008	1 230 691	156,78	75	2009	1 247 533	-	137	Rok	Materiálové využití (%)	Energetické využití (%)	Využití (%)	Odstranění (skládkování) (%)	2007	79,83	4,22	84,05	15,95	2008	87,22	0,00	87,22	12,78	2009	87,22	3,68	90,9	8,30
Rok	Zpětně odebrané světelné zdroje [t]	Zpětně odebraná svítidla [t]																																																																		
2007	76	21																																																																		
2008	56	13																																																																		
2009	74	43																																																																		
Rok	Počet obyvatel k 31.12.	Zpětně odebraná elektrozařízení [t]	Zpětně odebraná elektrozařízení na osobu a rok [kg]																																																																	
2007	1 201 827	2 099,90	1,75																																																																	
2008	1 230 691	3 250,46	2,65																																																																	
2009	1 247 533	3 918,70	3,14																																																																	
Rok	Počet obyvatel k 31.12.	Zpětně odebraná elektrozařízení [t]	Počet míst																																																																	
2007	1 201 827	145,21	48																																																																	
2008	1 230 691	156,78	75																																																																	
2009	1 247 533	-	137																																																																	
Rok	Materiálové využití (%)	Energetické využití (%)	Využití (%)	Odstranění (skládkování) (%)																																																																
2007	79,83	4,22	84,05	15,95																																																																
2008	87,22	0,00	87,22	12,78																																																																
2009	87,22	3,68	90,9	8,30																																																																

<p>Název cíle</p>	<p><b>Je podporována spolupráce kraje a obcí s kolektivními systémy na rozvoji systémů zpětného odběru použitých výrobků (například přenosné baterie a akumulátory, elektrozařízení).</b></p>																																										
	<p><i>Tab. 2.3.1.h: Způsob nakládání se zpětně odebranými výrobky kolektivním systémem REMA.</i></p> <table border="1" data-bbox="448 389 1390 546"> <thead> <tr> <th>Rok</th> <th>Zpětně odebraná elektrozařízení [t]</th> <th>Zpětně odebraná elektrozařízení na osobu a rok [kg]</th> </tr> </thead> <tbody> <tr> <td>2009</td> <td>475,94</td> <td>0,40</td> </tr> </tbody> </table> <p><b><u>Přenosné baterie a akumulátory:</u></b></p> <p>S přenosnými bateriemi a akumulátory je nakládáno jak v režimu odpadů, tak v režimu zpětného odběru. Údaje o zpětném odběru má k dispozici MŽP, na úrovni kraje jsou k dispozici jen částečně a to tehdy, pokud je povinná osoba zaeviduje jako přijaté na území kraje.</p> <p><i>Tab. 2.3.1.i: Nakládání s odpadními bateriemi a akumulátory ve Středočeském kraji v roce 2009.</i></p> <table border="1" data-bbox="472 1010 1369 1402"> <thead> <tr> <th>Skupina odpadu</th> <th>Produkce (A00) [t]</th> <th>Zpětný odběr (BN30) [t]</th> <th>Celkem [t]</th> </tr> </thead> <tbody> <tr> <td>160601</td> <td>1 221,46</td> <td>11 467,94</td> <td>12 689,40</td> </tr> <tr> <td>160602</td> <td>98,11</td> <td>210,54</td> <td>308,65</td> </tr> <tr> <td>160603</td> <td>0,81</td> <td>0,53</td> <td>1,34</td> </tr> <tr> <td>160604</td> <td>2,39</td> <td>0,93</td> <td>3,32</td> </tr> <tr> <td>160605</td> <td>138,89</td> <td>0,97</td> <td>139,86</td> </tr> <tr> <td>160606</td> <td>3 386,74</td> <td>0,00</td> <td>3 386,74</td> </tr> <tr> <td>200133</td> <td>47,88</td> <td>636,58</td> <td>684,46</td> </tr> <tr> <td>200134</td> <td>11,08</td> <td>0,00</td> <td>11,08</td> </tr> </tbody> </table>	Rok	Zpětně odebraná elektrozařízení [t]	Zpětně odebraná elektrozařízení na osobu a rok [kg]	2009	475,94	0,40	Skupina odpadu	Produkce (A00) [t]	Zpětný odběr (BN30) [t]	Celkem [t]	160601	1 221,46	11 467,94	12 689,40	160602	98,11	210,54	308,65	160603	0,81	0,53	1,34	160604	2,39	0,93	3,32	160605	138,89	0,97	139,86	160606	3 386,74	0,00	3 386,74	200133	47,88	636,58	684,46	200134	11,08	0,00	11,08
Rok	Zpětně odebraná elektrozařízení [t]	Zpětně odebraná elektrozařízení na osobu a rok [kg]																																									
2009	475,94	0,40																																									
Skupina odpadu	Produkce (A00) [t]	Zpětný odběr (BN30) [t]	Celkem [t]																																								
160601	1 221,46	11 467,94	12 689,40																																								
160602	98,11	210,54	308,65																																								
160603	0,81	0,53	1,34																																								
160604	2,39	0,93	3,32																																								
160605	138,89	0,97	139,86																																								
160606	3 386,74	0,00	3 386,74																																								
200133	47,88	636,58	684,46																																								
200134	11,08	0,00	11,08																																								

Název cíle	<b>Jsou rozvíjeny systémy zpětného odběru použitých výrobků (pneumatiky, minerální oleje, vozidla s ukončenou životností) s cílem snížit organizační a finanční zátěž měst a obcí.</b>
Číslo cíle	F
Indikátor	Nestanoven
Cílová hodnota	Nestanovena
Zdroje použité k hodnocení	Krajský informační systém o odpadech; evidence a ohlašování odpadů a zařízení (Vyhl. 383/2001 Sb., př. 21)
<b>Stav plnění cíle</b>	<b>Cíl nebyl posuzován</b>
Komentář	<p><b><u>Pneumatiky:</u></b></p> <p>S pneumatikami je nakládáno jak v režimu odpadů, tak v režimu zpětného odběru. Údaje o zpětném odběru má k dispozici MŽP (resp. CENIA), na úrovni kraje jsou k dispozici jen částečně a to tehdy, pokud je povinná osoba zaeviduje jako přijaté na území kraje.</p> <p>V oblasti režimu odpadů bylo dle evidence vyprodukováno na území Středočeského kraje 5 333,40 t pneumatik (včetně zpětně odebraných).</p> <p><b><u>Odpadní oleje:</u></b></p> <p>S odpadními oleji je ve velké míře nakládáno v režimu zpětného odběru. Údaje o zpětném odběru má k dispozici MŽP (resp. CENIA), na úrovni kraje jsou k dispozici jen částečně a to tehdy, pokud je povinná osoba zaeviduje jako přijaté na území kraje.</p> <p>V režimu odpadů bylo nakládáno s následujícím množstvím odpadních olejů:</p> <p>Celková produkce dle evidence odpadních olejů (včetně zpětně odebraných) činila v roce 2009 množství 2 919,79 t/rok.</p> <p>Z evidovaných odpadních olejů bylo kódem R9 (Rafinace použitých olejů nebo jiný způsob opětovaného použití olejů) využito na území kraje 3 282,06 t, což svědčí o dovozu těchto odpadů do zařízení na území kraje za účelem jejich využití.</p> <p><b><u>Vozidla s ukončenou životností:</u></b></p> <p>Podrobné a přesné údaje o zpracování autovraků (procenta využití) nejsou krajskému úřadu k dispozici. Souhrnné údaje o zpracování a využití autovraků zasílají povinné osoby na MŽP (resp. CENII), kde jsou sumarizovány za celou republiku.</p> <p>V oblasti režimu odpadů bylo dle evidence vyprodukováno na území Středočeského kraje 22 173,347 t autovraků (16 01 04) a 2 043,68 t autovraků zbavených kapalin a jiných nebezpečných součástí (16 01 06).</p> <p>Na internetových stránkách <a href="http://www.stredoceske-odpady.cz">www.stredoceske-odpady.cz</a> je k dispozici Seznam provozovatelů zařízení pro autovraky s vydaným souhlasem podle §14, odst.1 zákona o odpadech a o změně některých dalších zákonů, ve znění pozdějších předpisů.</p> <p>Na území kraje je k dispozici 42 provozoven mající povolení k provozování zařízení pro příjem autovraků.</p>

## 2.3.2 Indikované cíle

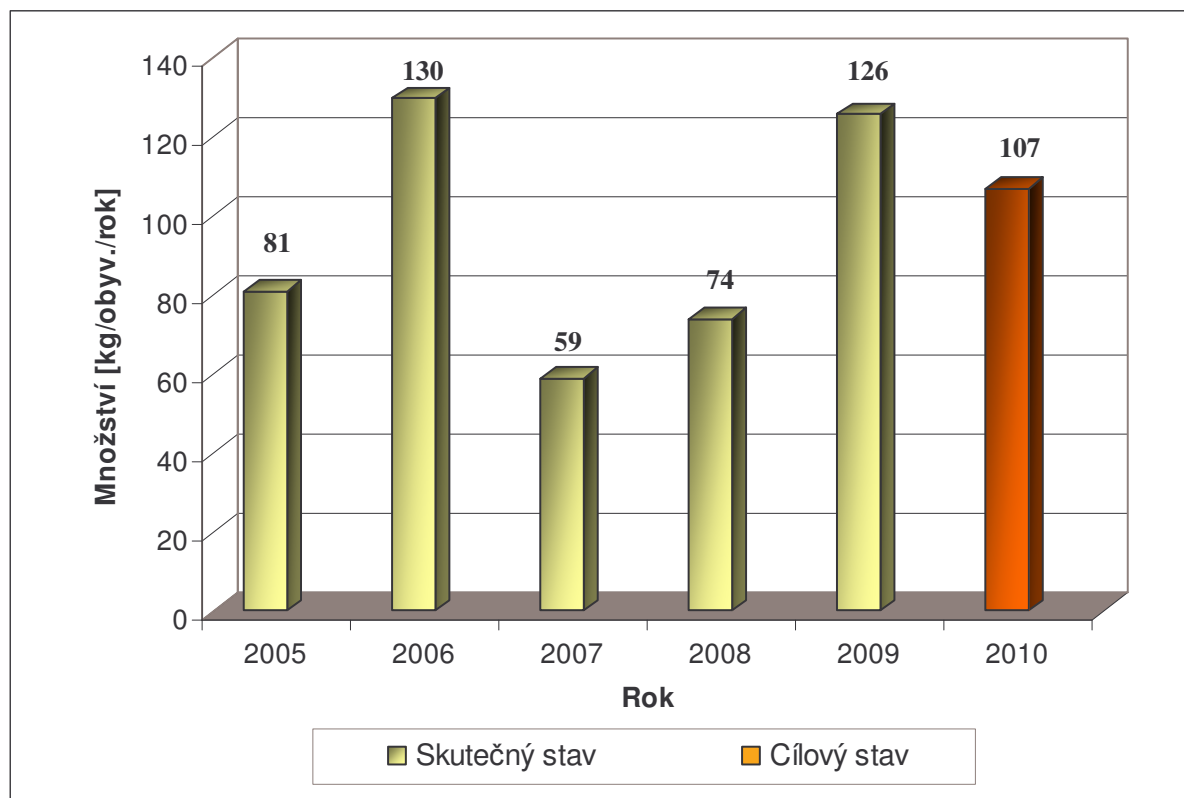
### 2.3.2.1 Komunální odpady a biologicky rozložitelné odpady

Název cíle	Trvale se zvyšuje využití komunálních odpadů na území kraje.														
Číslo cíle	<b>G</b>														
Indikátor	Měrná hmotnost využitých komunálních odpadů (kg/obyvatele/rok)														
Skutečný stav v roce 2005	81 kg/obyvatele/rok														
Skutečný stav v roce 2006	130 kg/obyvatele/rok														
Skutečný stav v roce 2007	59 kg/obyvatele/rok														
Skutečný stav v roce 2008	74 kg/obyvatele/rok														
Skutečný stav v roce 2009	126 kg/obyvatele/rok														
<b>Cílový stav v roce 2010</b>	<b>107 kg/obyvatele/rok</b>														
Zdroje použité k hodnocení	Krajský informační systém o odpadech; evidence a ohlašování odpadů a zařízení (Vyhl. 383/2001 Sb., př. 21), POH SK,														
<b>Stav plnění cíle</b>	<b>Cíl je plněn bez výhrad</b>														
Komentář	<p>Evidované množství využitých komunálních odpadů v roce 2009 významně vzrostlo a měrná hmotnost využitých komunálních odpadů přesáhla v roce 2009 cílovou hodnotu pro rok 2010 téměř o 20 kg/obyv./rok.</p> <p>Výrazný nárůst využití odpadů v roce 2009 byl způsoben především výrazně vyšším využitím odpadu kat. číslo 20 02 02 – Zemina a kamení.</p> <p><b>Graf 2.3.2.1.a: Využití vybraných druhů KO na území Středočeského kraje.</b></p>														
	<table border="1"> <caption>Data for Graf 2.3.2.1.a: Využití vybraných druhů KO na území Středočeského kraje</caption> <thead> <tr> <th>Druh odpadu (KO)</th> <th>2008 [tun/rok]</th> <th>2009 [tun/rok]</th> </tr> </thead> <tbody> <tr> <td>Papír a lepenka (200101)</td> <td>~23 000</td> <td>~52 000</td> </tr> <tr> <td>Biologicky rozložitelný odpad (200201)</td> <td>~27 000</td> <td>~40 000</td> </tr> <tr> <td>Zemina a kameny (200202)</td> <td>~10 000</td> <td>~42 000</td> </tr> <tr> <td>Ostatní</td> <td>~35 000</td> <td>~29 000</td> </tr> </tbody> </table>	Druh odpadu (KO)	2008 [tun/rok]	2009 [tun/rok]	Papír a lepenka (200101)	~23 000	~52 000	Biologicky rozložitelný odpad (200201)	~27 000	~40 000	Zemina a kameny (200202)	~10 000	~42 000	Ostatní	~35 000
Druh odpadu (KO)	2008 [tun/rok]	2009 [tun/rok]													
Papír a lepenka (200101)	~23 000	~52 000													
Biologicky rozložitelný odpad (200201)	~27 000	~40 000													
Zemina a kameny (200202)	~10 000	~42 000													
Ostatní	~35 000	~29 000													

Název cíle	Trvale se zvyšuje využití komunálních odpadů na území kraje.					
	<p><i>Tab. 2.3.2.1.a: Stav využití produkováných komunálních odpadů na území kraje v letech 2004 – 2009 . (Údaje vychází z evidované produkce odpadů na území SK).</i></p>					
	<b>Komunální odpady</b>	<b>2005</b>	<b>2006</b>	<b>2007</b>	<b>2008</b>	<b>2009</b>
	Produkce [1000 t]	454,90	494,26	491,61	482,01	479,24
	Produkce [kg/obyvatele/rok]	369,60	401,61	399,46	391,66	386,59
	Využití [%]	15,35	33,11	14,70	18,88	32,90
	Využití [kg/obyvatele/rok]	56,73	132,97	58,72	73,95	126,38
	Množství využitých odpadů [t/rok]	69 826,89	163 650,64	72 267,00	91 003,91	157 673,30
	Množství materiálově využitých odpadů [t/rok]	69 644,94	163 502,36	72 021,19	85 749,97	154 822,50
	Množství energeticky využitých odpadů [t/rok]	181,96	148,28	196,64	5 253,93	2 968,80
	<p>Do budoucna bude velmi vhodné dále podporovat separaci odpadů přímo u občanů a více se zaměřit na oddělený sběr BRKO. Také bude nutno podpořit dovybavení území kraje technologickými zařízeními na zpracování odděleně sesbíraných BRKO.</p>					



Graf 2.3.2.1b : Využití komunálních odpadů na území SK.



Název cíle	<b>Zvyšuje se výtěžnost separovaného sběru využitelných složek komunálního odpadu (papír, plasty, sklo barevné a bílé, nápojový karton) na území kraje.</b>																																																																														
Číslo cíle	<b>H</b>																																																																														
Indikátor	Měrná hmotnost odděleně sebraných využitelných složek KO (kg/obyvatele/rok)																																																																														
V roce 2002	17 kg/obyvatele/rok – skutečný stav																																																																														
V roce 2005	22 kg/obyvatele/rok – skutečný stav																																																																														
V roce 2006	26 kg/obyvatele/rok – skutečný stav																																																																														
V roce 2007	31 kg/obyvatele/rok – skutečný stav																																																																														
V roce 2008	33 kg/obyvatele/rok – skutečný stav																																																																														
V roce 2009	48,59 kg/obyvatele/rok – skutečný stav																																																																														
<b>Cílový stav v roce 2010</b>	<b>44 kg/obyvatele/rok</b>																																																																														
Zdroje použité k hodnocení	Krajský informační systém o odpadech; evidence a ohlašování odpadů a zařízení (Vyhl. 383/2001 Sb., př. 21), POH SK																																																																														
<b>Stav plnění cíle</b>	<b>Cíl je plněn bez výhrad</b>																																																																														
Komentář	<p><i>Tab. 2.3.2.1.b: Evidovaná produkce vybraných druhů odpadů na území Středočeského kraje.</i></p> <table border="1"> <thead> <tr> <th rowspan="2">Skupina odpadů</th> <th rowspan="2">Název odpadu</th> <th colspan="6">Produkce A00 [t/rok]</th> </tr> <tr> <th>2004</th> <th>2005</th> <th>2006</th> <th>2007</th> <th>2008</th> <th>2009</th> </tr> </thead> <tbody> <tr> <td>15 01 01</td> <td>Papírové a lepenkové obaly</td> <td>39 230</td> <td>91 989</td> <td>44 924</td> <td>56 646</td> <td>56 438</td> <td>58 976</td> </tr> <tr> <td>15 01 02</td> <td>Plastové obaly</td> <td>9 378</td> <td>9 847</td> <td>16 861</td> <td>22 880</td> <td>17 217</td> <td>16 278</td> </tr> <tr> <td>15 01 05</td> <td>Kompozitní obaly</td> <td>715</td> <td>737,6</td> <td>1 084</td> <td>1 179</td> <td>1 694</td> <td>1 451</td> </tr> <tr> <td>15 01 07</td> <td>Skleněné obaly</td> <td>5 962</td> <td>4 191</td> <td>6 327</td> <td>7 397</td> <td>30 909</td> <td>31 448</td> </tr> <tr> <td>20 01 01</td> <td>Papír a lepenka</td> <td>13 007</td> <td>19 469</td> <td>16 608</td> <td>21 108</td> <td>23 908</td> <td>21 235</td> </tr> <tr> <td>20 01 02</td> <td>Sklo</td> <td>6 231</td> <td>5 920,8</td> <td>9 291</td> <td>8 201,6</td> <td>8 945</td> <td>7 840</td> </tr> <tr> <td>20 01 39</td> <td>Plasty</td> <td>3 942</td> <td>4 205,6</td> <td>6 265,2</td> <td>6 833,7</td> <td>7 451</td> <td>8 132</td> </tr> <tr> <td colspan="2"><b>CELKEM</b></td> <td><b>78 465</b></td> <td><b>136 361</b></td> <td><b>101 361</b></td> <td><b>124 245</b></td> <td><b>146 566</b></td> <td><b>137 228</b></td> </tr> </tbody> </table> <p>Vysoký nárůst u skupiny 15 01 07 od roku 2008 je zapříčiněn produkcí tohoto odpadu firmou AMT Příbram, s.r.o. (pobočka Dubno), která se zabývá zpracováním odpadových střepek. Tato firma skleněný odpad přijímá a po úpravě nebo přepracování převzatého odpadu ho vykazuje jako vlastní produkci.</p> <p>Měrná hmotnost odděleně sebraných využitelných složek KO za rok 2009 byla vypočítána ze součtu produkce všech druhů odpadů, které v Katalogu odpadů jsou zařazeny do podskupiny „20 01“ a do podskupiny „15 01“.</p> <p>U podskupiny „20 01“ se jedná o všechny druhy odpadů uvedené podskupině, u podskupiny „15 01“ se jedná o všechny druhy odpadů uvedené v podskupině, které byly evidovány jako produkce obcí a občanů.</p>	Skupina odpadů	Název odpadu	Produkce A00 [t/rok]						2004	2005	2006	2007	2008	2009	15 01 01	Papírové a lepenkové obaly	39 230	91 989	44 924	56 646	56 438	58 976	15 01 02	Plastové obaly	9 378	9 847	16 861	22 880	17 217	16 278	15 01 05	Kompozitní obaly	715	737,6	1 084	1 179	1 694	1 451	15 01 07	Skleněné obaly	5 962	4 191	6 327	7 397	30 909	31 448	20 01 01	Papír a lepenka	13 007	19 469	16 608	21 108	23 908	21 235	20 01 02	Sklo	6 231	5 920,8	9 291	8 201,6	8 945	7 840	20 01 39	Plasty	3 942	4 205,6	6 265,2	6 833,7	7 451	8 132	<b>CELKEM</b>		<b>78 465</b>	<b>136 361</b>	<b>101 361</b>	<b>124 245</b>	<b>146 566</b>	<b>137 228</b>
	Skupina odpadů			Název odpadu	Produkce A00 [t/rok]																																																																										
		2004	2005		2006	2007	2008	2009																																																																							
	15 01 01	Papírové a lepenkové obaly	39 230	91 989	44 924	56 646	56 438	58 976																																																																							
	15 01 02	Plastové obaly	9 378	9 847	16 861	22 880	17 217	16 278																																																																							
	15 01 05	Kompozitní obaly	715	737,6	1 084	1 179	1 694	1 451																																																																							
	15 01 07	Skleněné obaly	5 962	4 191	6 327	7 397	30 909	31 448																																																																							
	20 01 01	Papír a lepenka	13 007	19 469	16 608	21 108	23 908	21 235																																																																							
	20 01 02	Sklo	6 231	5 920,8	9 291	8 201,6	8 945	7 840																																																																							
	20 01 39	Plasty	3 942	4 205,6	6 265,2	6 833,7	7 451	8 132																																																																							
<b>CELKEM</b>		<b>78 465</b>	<b>136 361</b>	<b>101 361</b>	<b>124 245</b>	<b>146 566</b>	<b>137 228</b>																																																																								

**Tab. 2.3.2.1c: Výtěžnost separovaného sběru obalového odpadu na území Středočeského kraje. (Dle údajů společnosti EKO-KOM, a.s.)**

	Papír	Plast	Sklo směsné	Sklo bílé	NK	Výtěžnost bez kovů
Výtěžnost (kg/obyv./rok)	16,2	10,4	9,2	1,4	0,3	37,6

EKO-KOM, a.s. je autorizovaná obalová společnost, která zajišťuje sdružené plnění povinností zpětného odběru a využití odpadu z obalů, které vyplývají ze zákona č. 477/2001 Sb., o obalech ve znění pozdějších předpisů.

System EKO-KOM zajišťuje sdružené plnění povinností zpětného odběru a využití odpadů z obalů prostřednictvím systémů tříděného sběru v obcích a prostřednictvím činnosti osob oprávněných nakládat s odpadem.

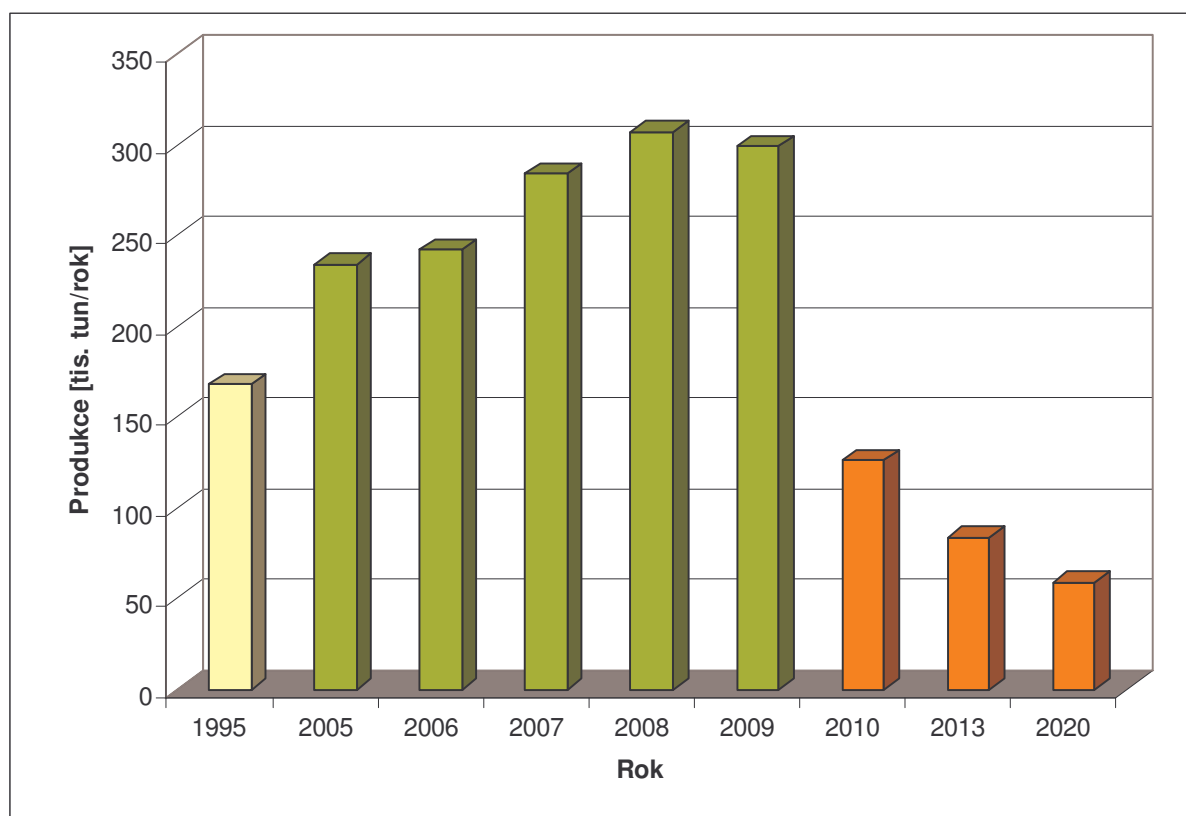
<b>Název cíle</b>	<b>Postupně se zvyšuje počet obcí, které na svém území provozují systém odděleného sběru využitelných složek komunálních odpadů ve složení papír, plasty, sklo (tzv. tříslučkový systém sběru).</b>																					
Číslo cíle	<b>I</b>																					
Indikátor	Podíl obcí s tříslučkovým systémem sběru (% ze všech obcí kraje)																					
Stav v roce 2004	40% obcí																					
Stav v roce 2005	61% obcí																					
Stav v roce 2006	62 % obcí																					
Stav v roce 2007	69 % obcí																					
<b>Cílový stav v roce 2009</b>	<b>100 % obcí s počtem obyvatel ≥ 200 obyvatel</b>																					
<b>Cílový stav v roce 2012</b>	<b>100 % všech obcí</b>																					
Zdroje použité k hodnocení	Sborník přednášek konference ODPADY a OBCE; Hospodaření s komunálními odpady, podklady společnosti EKO-KOM,a.s.																					
<b>Stav plnění cíle</b>	<b>Cíl je plněn bez výhrad</b>																					
Komentář	K 1.1. 2009 bylo zapojeno do systému EKO-KOM 883 obcí s počtem obyvatel nad 200 obyvatel, z celkového počtu 1 117 obcí.																					
	Počet obcí, které na svém území provozují systém odděleného sběru využitelných složek komunálních odpadů ve složení papír, plasty, sklo (tzv. tříslučkový systém sběru) čítal v roce 2009 celkem 964 obcí, což je 84,20 % z celkového počtu obcí Středočeského kraje.																					
	<i>Tab. 2.3.2.1.d: Počet kontejnerů (ks/rok) na území Středočeského kraje - data z 4Q roku 2009.</i>																					
	<table border="1"> <thead> <tr> <th></th> <th>Papír</th> <th>Plast</th> <th>Sklo smíšené</th> <th>Sklo bílé</th> <th>Celkem Sklo</th> <th>NK</th> <th>Celkem</th> </tr> </thead> <tbody> <tr> <td>Počet</td> <td>6 307</td> <td>9 944</td> <td>6 647</td> <td>1 463</td> <td>8 110</td> <td>1 086</td> <td>25 452</td> </tr> </tbody> </table> <p style="text-align: right;"><i>Zdroj: EKOKOM,a.s.</i></p>								Papír	Plast	Sklo smíšené	Sklo bílé	Celkem Sklo	NK	Celkem	Počet	6 307	9 944	6 647	1 463	8 110	1 086
	Papír	Plast	Sklo smíšené	Sklo bílé	Celkem Sklo	NK	Celkem															
Počet	6 307	9 944	6 647	1 463	8 110	1 086	25 452															
Spolupráce probíhá na základě smluvního vztahu obce se systémem EKO-KOM, kdy obce vedou podrobnou evidenci o způsobu a množství zpětně odebraného a využitého odpadu včetně odpadu z obalů a na základě těchto dat poté společnost EKO-KOM přispívá finančními prostředky obcím na systém sběru, třídění a využití obalového odpadu.																						
Obce jsou tak finančně motivovány, aby se zapojili do systému odděleného sběru využitelných složek komunálních odpadů ve složení papír, plasty, sklo (tzv. tříslučkový systém sběru).																						
Na podporu rozvoje systému pořádá společnost EKO-KOM, a.s. ve spolupráci s jednotlivými kraji každoročně Intenzivní informační kampaně, a to již od roku 2003.																						

Název cíle	<b>Na území kraje se postupně snižuje podíl skládkovaných komunálních bioodpadů (BRKO).</b>	
Číslo cíle	<b>J</b>	
Indikátor	Podíl biologicky rozložitelného komunálního odpadu (BRKO) ukládaného na skládky vzhledem ke srovnávací základně v roce 1995 (%)	
Srovnávací stav v roce 1995	168 tis. t BRKO/rok	100 %
Skutečný stav v roce 2005	234 tis. t BRKO/rok	139 %
Skutečný stav v roce 2006	242 tis. t BRKO/rok	144 %
Skutečný stav v roce 2007	284 tis. t BRKO/rok	169 %
Skutečný stav v roce 2008	307 tis. t BRKO/rok	183 %
Skutečný stav v roce 2009	299 tis. t BRKO/rok	163 %
<b>Požadovaný stav v roce 2010</b>	<b>126 tis. t BRKO/rok</b>	<b>75 %</b>
<b>Požadovaný stav v roce 2013</b>	<b>84 tis. t BRKO/rok</b>	<b>50 %</b>
<b>Požadovaný stav v roce 2020</b>	<b>59 tis. t BRKO/rok</b>	<b>35 %</b>
Zdroje použité k hodnocení	Krajský informační systém o odpadech; evidence a ohlašování odpadů a zařízení (Vyhl. 383/2001 Sb., př. 21), POH SK	
<b>Stav plnění cíle</b>	<b>Cíl není plněn</b>	
Komentář	<p>Dle evidence bylo v roce 2009 uloženo na skládky 660,79 tis. t komunálních odpadů, ve kterých bylo obsaženo 298,73 tis. t BRKO, což v přepočtu na jednoho obyvatele činí 240,70 kg BRKO. Ve srovnání s rokem 1995 bylo tedy zaskládkováno o 62,82 % více.</p> <p>Největší podíl vyprodukovaných BRKO je obsažen ve směsném komunálním odpadu, který obsahuje 48 % BRKO. V roce 2009 bylo dle evidence na území kraje zaskládkováno 564,74 tis. t SKO, což činí 271,08 tis. t BRKO. Je nutné také podotknout, že <b>v roce 2009 bylo do Středočeského kraje dovezeno 179 tis. t SKO za účelem odstranění odpadu skládkováním.</b> Pokud bychom tedy uvažovali, že SKO obsahuje 48 % hm. BRKO, jednalo se téměř o 86 tis. t BRKO, které byly na území Středočeského kraje zaskládkovány, ale původci nebyli ze Středočeského kraje.</p> <p>Vzhledem ke srovnávací základně z roku 1995 zaznamenáváme nárůst o téměř 63 %. Tento cíl bude jen obtížně naplněn, pokud ve Středočeském kraji nebudou vyřešeny alternativní metody nakládání s BRKO obsaženými v SKO, jako je např. energetické využití těchto odpadů. Do budoucna bude nutno dále podpořit oddělený sběr BRKO a také doporučit MŽP přezkoumání procentuálního množství BRKO ve směsném komunálním odpadu po zavedení odděleného sběru BRO.</p>	

Tab. 2.3.2.1.e: Evidovaná produkce odpadů, které dle Katalogu odpadů tvoří BRKO a obsah BRKO v produkci.

Kód/ název odpadu		Množství [t/rok]				
		2005	2006	2007	2008	2009
20 01 01 <b>Papír a lepenka</b>	Celková produkce	19 496,417	16 608, 386	21 108,134	23 907,961	21 234,94
	Obsah BRKO 100 %	19 496,417	16 608, 386	21 108,134	23 907,961	21 234,94
20 01 08 <b>BRO z kuchyní a stravoven</b>	Celková produkce	542,270	1 246,341	1 607,172	1 053,300	1 180,231
	Obsah BRKO 100 %	542,270	1 246,341	1 607,172	1 053,300	1 180,231
20 01 10 <b>Oděvy</b>	Celková produkce	2,577	12,265	29,402	19,746	0,742
	Obsah BRKO 75 %	1,933	9,199	22,052	14,809	0,557
20 01 11 <b>Textilní materiály</b>	Celková produkce	531,390	303,267	305,617	228,838	307,531
	Obsah BRKO 75%	398,543	227,450	229,213	171,628	230,65
20 01 38 <b>Dřevo neuvedené pod číslem 20 01 37</b>	Celková produkce	730,074	1 059,694	1 045,077	726,791	573,445
	Obsah BRKO 100 %	730,074	1 059,694	1 045,077	726,791	573,445
20 02 01 <b>Biologicky rozložitelný odpad</b>	Celková produkce	12 288,094	11 326,148	11 963,286	20 420,921	26 551,32
	Obsah BRKO 100 %	12 288,094	11 326,148	11 963,286	20 420,921	26 551,32
20 03 01 <b>Směsný komunální odpad</b>	Celková produkce	365 073,60	383 618,49	388 367,721	407 514,80	385 927,09
	Obsah BRKO 48 %	175 235,32	184 136,87	186 416,506	195 607,1	185 245,0
20 03 02 <b>Odpad z tržišť</b>	Celková produkce	2 220,1560	710,265	1 708,490	1 271,613	882,452
	Obsah BRKO 75%	1 665,117	532,699	1 281,368	953,710	661,839
20 03 07 <b>Objemný odpad</b>	Celková produkce	23 044,421	33 774,502	37 145,827	39 659,831	40 694,08
	Obsah BRKO 30 %	6 913,326	10 132,351	11 143,748	11 897,949	12 208,22

Pozn.: Celková produkce odpadů -součet všech číselných hodnot množství odpadu u dané skupiny odpadu, u kterých je vykázan kód produkce A00.

**Graf 2.3.2.1.c: Množství BRKO ukládaných na skládky v letech 2005-2009.**

Graf znázorňuje množství biologicky rozložitelných odpadů obsažených ve skládkovaných komunálních odpadech (BRKO) na území Středočeského kraje za roky 2005 - 2009.

Dle POH Středočeského kraje by množství BRKO ukládaných na skládku mělo v roce 2010 čítat 126 tis. t odpadu/rok a do roku 2020 by měla tato hodnota klesnout až na 59 tis. t/rok. Tento cíl bude jen obtížně naplněn, pokud ve Středočeském kraji nebudou vyřešeny alternativní metody nakládání s BRKO, jako je např. energetické využití těchto odpadů.

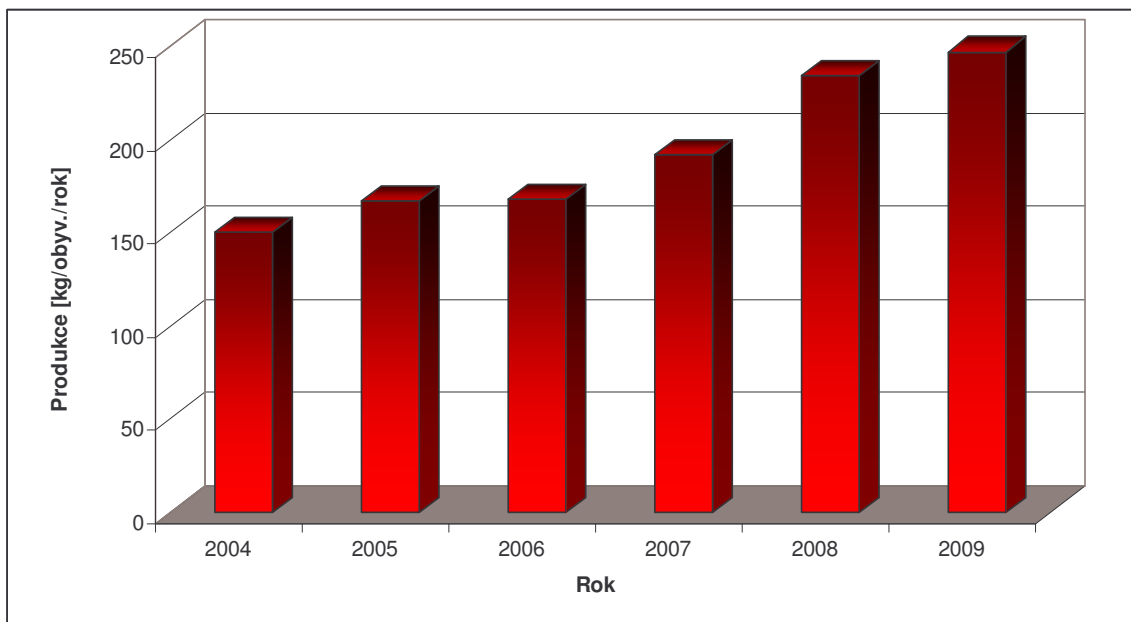
V roce 2009 došlo k významné změně v postoji státu k podpoře spaloven komunálního odpadu. Nařízením vlády č. 473/2009 Sb., kterým se mění nařízení vlády č. 197/2003 Sb., o Plánu odpadového hospodářství České republiky, došlo k novelizaci POH ČR. Novela POH přinesla vypuštění bodu i) v příloze č. 4 POH "...nepodporovat výstavbu nových spaloven komunálního odpadu ze státních prostředků", čímž umožnila podporu připravovaných projektů z Operačního programu ŽP osy 4. Na základě toho byla od 4. ledna roku 2010 vyhlášena XV. výzva z Operačního programu Životní prostředí v ose 4: Zkvalitnění nakládání s odpady, MBÚ a spalovny. Výše prostředků pro tyto projekty dosahuje částky 6 miliard korun.

### 2.3.2.2 Nebezpečné odpady

<b>Název cíle</b>	<b>Na území kraje se snižuje množství produkováných nebezpečných odpadů.</b>							
Číslo cíle	<b>K</b>							
Indikátor	maximální možná produkce nebezpečných odpadů na území kraje (tis.t /rok)							
Stav produkce NO v roce 2000	410 tis. t/rok							
Stav produkce NO v roce 2005	195 tis. t/rok							
Stav produkce NO v roce 2006	198 tis. t/rok							
Stav produkce NO v roce 2007	231 tis. t/rok							
Stav produkce NO v roce 2008	288 tis. t/rok							
Stav produkce NO v roce 2009	309 tis. t/rok							
<b>Cílový stav v roce 2010</b>	<b>328 tis. t/rok (maximálně)</b>							
Zdroje použité k hodnocení	Krajský informační systém o odpadech; evidence a ohlašování odpadů a zařízení (Vyhl. 383/2001 Sb., př. 21), POH SK							
<b>Stav plnění cíle</b>	<b>Cíl je plněn s výhradami</b>							
Komentář	<p>Celkové množství nebezpečných odpadů vyprodukovaných ve SK v roce 2009 bylo 308,56 tis. t (tj. nárůst o 7 % oproti produkci v roce 2008).</p> <p><i>Tab. 2.3.2.2.a1: Evidovaná produkce nebezpečných odpadů ve Středočeském kraji.</i></p>							
		<b>Nebezpečné odpady</b>	<b>2004</b>	<b>2005</b>	<b>2006</b>	<b>2007</b>	<b>2008</b>	<b>2009</b>
		[t/rok]	171461	195368	197719	230 903	288 150	308 562
		[kg/ obyv./rok]	150	167	168	192	234	247
		<b>Podíl na celku</b>	3 %	7 %	6,6 %	6,1 %	7,4 %	8,6 %
	<p>Z následující tabulky je patrné, že produkce nebezpečných odpadů v letech 2004 až 2009 pomalu narůstá, cíl POH Středočeského kraje pro rok 2010 je ale i v roce 2009 plněn.</p> <p>Ke změně současného vzrůstajícího trendu produkce je zapotřebí modernizovat technologie, které se podílejí na produkci nebezpečných látek a dále preferovat bezodpadové technologie a nejlepší dostupné technologie BAT.</p>							



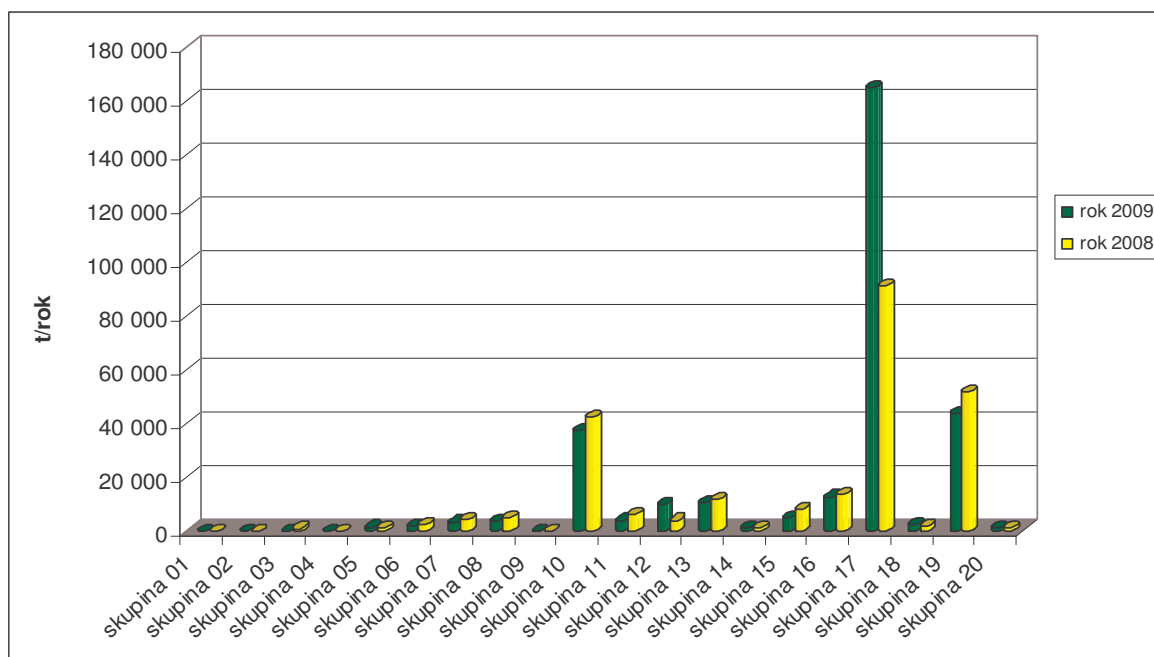
**Graf 2.3.2.2.a: Evidovaná produkce nebezpečných odpadů na 1 obyvatele ve Středočeském kraji.**



Graf zobrazuje produkci odpadů na 1 obyvatele ve Středočeském kraji v letech 2000 až 2009. Produkce nebezpečných odpadů pro rok 2009 na 1 obyvatele činí 247,34 kg.

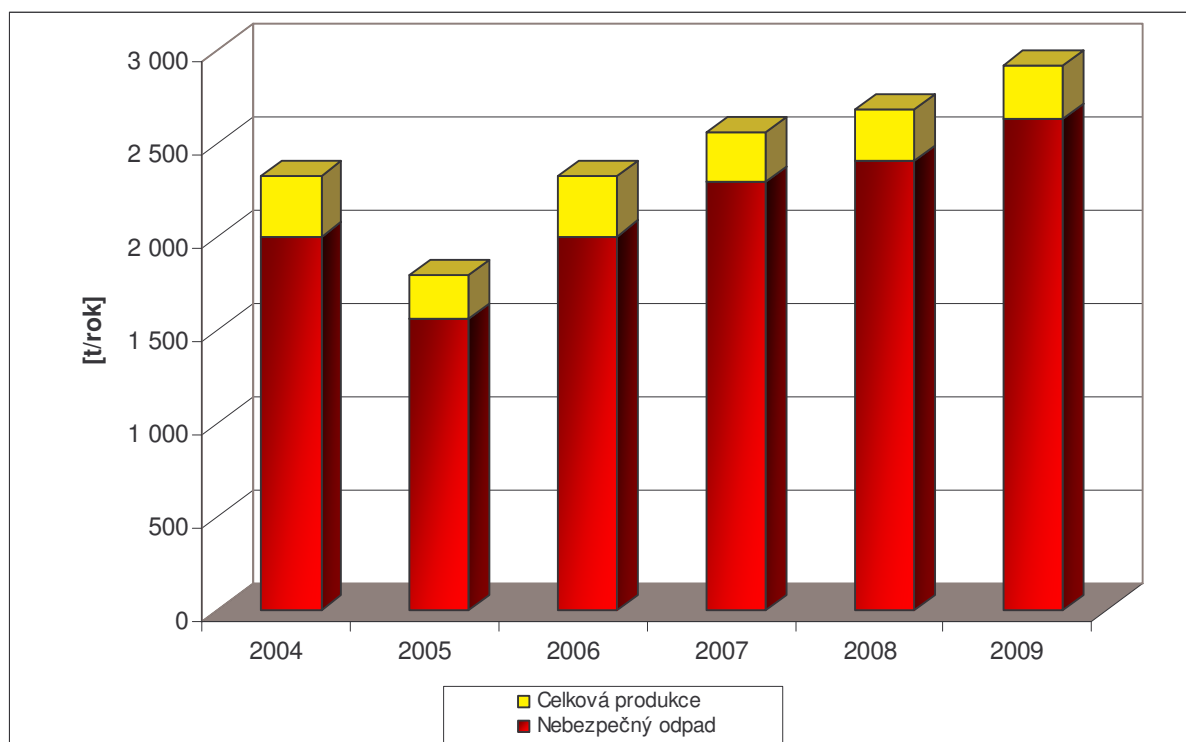
Množství nebezpečných odpadů ve Středočeském kraji tedy stoupá jak v absolutních hodnotách, tak v měrných. Pokud bychom se ale zaměřili na produkci nebezpečných odpadů z hlediska původce, bylo v roce 2009 téměř 99,5 % nebezpečných odpadů vyprodukováno firmami (obce dle evidence vyprodukovaly pouze 1 741,26 t nebezpečných odpadů).

**Graf 2.3.2.2.a: Evidovaná produkce nebezpečných odpadů dle jednotlivých skupin odpadů ve Středočeském kraji v letech 2008 a 2009.**



Graf znázorňuje produkci nebezpečných odpadů na území Středočeského kraje dle jednotlivých skupin odpadů v letech 2008 a 2009.

Název cíle	<b>Dochází ke snižování podílu nebezpečných odpadů ze zdravotnictví na celkovém množství odpadů ze zdravotnictví.</b>						
Číslo cíle	<b>L</b>						
Indikátor	Podíl nebezpečných odpadů ze zdravotnictví na celkovém množství odpadů ze zdravotnictví (%)						
Stav v roce 2004	85 %						
Stav v roce 2005	87 %						
Stav v roce 2006	86 %						
Stav v roce 2007	89,3 %						
Stav v roce 2008	89,7 %						
Stav v roce 2009	90,3 %						
<b>Cílový stav 2012</b>	<b>75 %</b>						
Zdroje použité k hodnocení	Krajský informační systém o odpadech; evidence a ohlašování odpadů a zařízení (Vyhl. 383/2001 Sb., př. 21), POH SK						
<b>Stav plnění cíle</b>	<b>Cíl není plněn</b>						
Komentář	V roce 2009 bylo dle evidence vyprodukováno na území Středočeského kraje 2 915,23 t odpadů ze zdravotnictví. Ve srovnání s rokem 2008 došlo k meziročnímu zvýšení o 8,6 %.						
	<i>Tab. 2.3.2.2.b: Odpady ze zdravotnictví na území Středočeského kraje.</i>						
		<b>Zdravotnické odpady</b>	<b>2005</b>	<b>2006</b>	<b>2007</b>	<b>2008</b>	<b>2009</b>
		Produkce [t]	1 799	2 326	2 562	2 683	2 915
		Produkce NO [t]	1 564	2 004	2 293	2 407	2 632
	Podíl NO [%]	87	86	89,5	89,7	90,3	
	Přibližně 90 % z celkové produkce odpadů ze zdravotnictví zaujmají nebezpečné odpady.						
	Z hlediska množství je nejvíce produkován odpad kat. čísla 18 01 03 Odpady, na jejichž sběr a odstraňování jsou kladeny zvláštní požadavky s ohledem na prevenci infekce (83,36 % z celkové produkce odpadů ze zdravotnictví v roce 2009).						

**Graf 2.3.2.2.b: Evidovaná produkce odpadů ze zdravotnictví v letech 2004 – 2009.**

Na grafu je uvedena časová řada produkce odpadů ze zdravotnictví ve Středočeském kraji v letech 2004 - 2009. V grafu je rovněž uvedeno, jaký podíl z celkové produkce odpadů ze zdravotnictví tvoří odpad kategorie nebezpečný. Je zřejmé, že dochází k mírnému nárůstu celkové produkce těchto odpadů z 2 328,5 t v roce 2004 na 2 915,22 t v roce 2009.

Název cíle	<b>Bude provedeno úplné odstranění nebo dekontaminaci zařízení a odpadů s obsahem PCB na území kraje.</b>	
Číslo cíle	<b>M</b>	
Indikátory	celková produkce odpadů s obsahem PCB (t/rok)	celkové množství skladovaných odpadů s obsahem PCB (t)
Skutečný stav v roce 2004	13	33
Skutečný stav v roce 2005	34	63
Skutečný stav v roce 2006	32	91
Skutečný stav v roce 2007	9	31
Skutečný stav v roce 2008	17,3	22
Skutečný stav v roce 2009	10,6	9
<b>Cílový stav v roce 2010</b>	<b>0</b>	<b>0</b>
Zdroje použité k hodnocení	Krajský informační systém o odpadech; evidence a ohlašování odpadů a zařízení (Vyhl. 383/2001 Sb., př. 21), POH SK	
<b>Stav plnění cíle</b>	<b>Cíl je plněn bez výhrad</b>	
Komentář	V roce 2009 došlo na území kraje k poklesu produkce odpadu s obsahem PCB, přesto je produkce v roce 2009 ve srovnání s cílovou hodnotou v roce 2010 poměrně vysoká. Lze předpokládat, že vyšší produkce odpadů s obsahem PCB souvisí s postupnou výměnou starých zařízení s obsahem PCB za nová zařízení nebo nové náplně bez obsahu PCB. Lze se tedy domnívat, že původci odpadů plní svou povinnost snižovat množství odpadů s PCB a odstraňovat zařízení s obsahem PCB.	

Tab. 2.3.2.2.c: Produkce nejčastějších druhů odpadů PCB za rok 2008 a 2009.

Katalogové číslo, kategorie „N“	Název druhu odpadu	Produkce [t/rok]	
		2008	2009
13 01 01	Hydraulické oleje obsahující PCB	0,10	0,10
13 03 01	Odpadní izolační nebo teplonosné oleje s obsahem PCB	8,70	4,08
16 01 09	Součástky obsahující PCB	3,91	0,42
16 02 09	Transformátory a kondenzátory obsahující PCB	4,55	5,579
16 02 10	Jiná vyřazená zařízení obsahující PCB nebo těmito látkami znečištěná neuvedená pod číslem 16 02 09	0,00	0,43
17 09 02	Stavební a demoliční odpady obsahující PCB	0,00	0,00
<b>CELKEM</b>		<b>17,26</b>	<b>10,61</b>

Tab. 2.3.2.2.d: Evidované množství skladovaných odpadů s obsahem PCB.

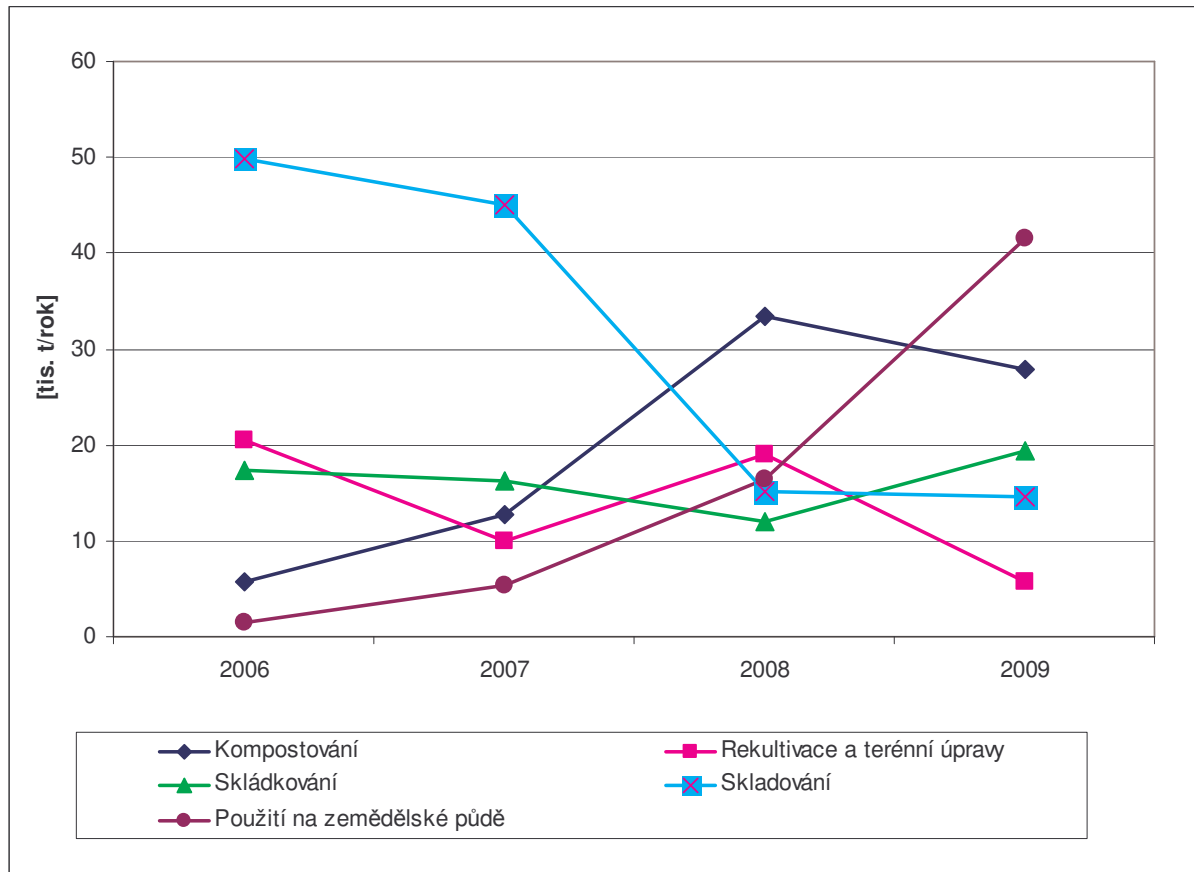
Katalogové číslo, kategorie „N“	Název druhu odpadu	Množství [t/rok]					
		2004	2005	2006	2007	2008	2009
13 01 01	Hydraulické oleje obsahující PCB	0,00	0,00	0,00	0,00	0,00	0,00
13 03 01	Odpadní izolační nebo teplotnosné oleje s obsahem PCB	0,23	6,15	27,35	21,20	0,00	3,00
16 01 09	Součástky obsahující PCB	0,00	0,12	0,21	0,21	0,12	0,12
16 02 09	Transformátory a kondenzátory obsahující PCB	25,03	34,82	9,69	9,39	20,10	4,45
16 02 10	Jiná vyřazená zařízení obsahující PCB	8,11	22,09	53,84	0,00	1,54	1,71
17 09 02	Stavební a demoliční odpady obsahující PCB	0,00	0,00	0,00	0,00	0,00	0,00
<b>CELKEM</b>		<b>33,37</b>	<b>63,18</b>	<b>91,09</b>	<b>30,8</b>	<b>21,76</b>	<b>9,28</b>

Celkové množství skladovaných odpadů s obsahem PCB na území Středočeského kraje má od roku 2006 klesající tendenci. Největší položku tvoří odpad kat. čísla 16 02 09 Transformátory a kondenzátory obsahující PCB, který v roce 2008 představovala 47,98 % z celkového množství skladovaných odpadů s obsahem PCB na území Středočeského kraje.

### 2.3.2.3 Ostatní odpady

<b>Název cíle</b>	<b>Zvyšuje se podíl využitých kalů z ČOV na celkové produkci těchto kalů na území kraje</b>																																		
Číslo cíle	N																																		
Indikátor	Podíl využitých kalů z ČOV na celkovém množství kalů produkovaných na území kraje (%)																																		
Skutečný stav v roce 2002	60 %																																		
Skutečný stav v roce 2005	54 %																																		
Skutečný stav v roce 2006	55 %																																		
Skutečný stav v roce 2007	159 %																																		
Skutečný stav v roce 2008	159 %																																		
Skutečný stav v roce 2009	99,16 %																																		
<b>Cílový stav v roce 2012</b>	<b>66 %</b>																																		
Zdroje použité k hodnocení	Krajský informační systém o odpadech; evidence a ohlašování odpadů a zařízení (Vyhl. 383/2001 Sb., př. 21)																																		
<b>Stav plnění cíle</b>	<b>Cíl je plněn bez výhrad</b>																																		
Komentář	<p>Na území kraje bylo za rok 2009 dle evidence vyprodukováno 89 961,77 t čistírenských kalů. Podle metodiky pro rok 2009 je produkce kalů z ČOV vyjadřována jako celková produkce sušiny kalů z ČOV, které byly na sledovaném území vyprodukovány a evidovány dle zákona č. 185/2001 Sb., o odpadech a prováděcích vyhlášek v platném znění. Výpočtem dle této metodiky se pak produkce kalů v roce 2009 snížila na hodnotu 14 375,65 t/rok.</p> <p>Množství kalů využitých na zemědělské půdě bylo 41 607 t v roce 2009, což je 46,25 % z celkové produkce kalů z ČOV. Dalších 25 306,25 t čistírenských kalů bylo kompostováno (<i>hodnoty jsou uvedeny dle metodiky pro rok 2008</i>).</p> <p><i>Tab. 2.3.2.3.a: Nakládání s kaly z ČOV na území Středočeského kraje.</i></p>																																		
	<table border="1"> <thead> <tr> <th>Odpad</th> <th>2004</th> <th>2005</th> <th>2006</th> <th>2007</th> <th>2008</th> <th>2009</th> </tr> </thead> <tbody> <tr> <td>Celková evidovaná produkce kalů z čistíren odpadních vod [tis. t/rok]</td> <td>83,63</td> <td>21,32</td> <td>50,03</td> <td>24,85</td> <td>44,51</td> <td>89,96</td> </tr> <tr> <td>Podíl kalů použitých na zemědělské půdě [%]</td> <td>3,49</td> <td>1,02</td> <td>3,01</td> <td>22,21</td> <td>37,08</td> <td>46,25</td> </tr> <tr> <td>Podíl kompostovaných čistírenských kalů [%]</td> <td>0,00</td> <td>68,63</td> <td>11,48</td> <td>51,55</td> <td>75,09</td> <td>28,13</td> </tr> </tbody> </table>							Odpad	2004	2005	2006	2007	2008	2009	Celková evidovaná produkce kalů z čistíren odpadních vod [tis. t/rok]	83,63	21,32	50,03	24,85	44,51	89,96	Podíl kalů použitých na zemědělské půdě [%]	3,49	1,02	3,01	22,21	37,08	46,25	Podíl kompostovaných čistírenských kalů [%]	0,00	68,63	11,48	51,55	75,09	28,13
	Odpad	2004	2005	2006	2007	2008	2009																												
	Celková evidovaná produkce kalů z čistíren odpadních vod [tis. t/rok]	83,63	21,32	50,03	24,85	44,51	89,96																												
Podíl kalů použitých na zemědělské půdě [%]	3,49	1,02	3,01	22,21	37,08	46,25																													
Podíl kompostovaných čistírenských kalů [%]	0,00	68,63	11,48	51,55	75,09	28,13																													

Graf 2.3.2.3.a: Nakládání s kaly ČOV ve Středočeském kraji.



Graf znázorňuje časovou řadu nakládání s kaly ČOV na území Středočeského kraje v letech 2005 až 2009 v členění podle nejčastěji užitých metod nakládání. Z hlediska životního prostředí je důležité, aby docházelo ke snižování ukládání kalů na skládky (v roce 2009 bohužel můžeme vidět mírné navýšení skládkování kalů) a naopak vzrůstalo jejich využití pro rekultivace a terénní úpravy a použití na zemědělské půdě. V roce 2009 se výrazně zvýšil podíl kalů z ČOV použitých na zemědělské půdě, z cca 16,5 tis. t na 41,6 tis. t. Je nutno ale také podotknout, že v roce 2009 se o 100 % vůči roku 2008 navýšila produkce kalů z ČOV.

Název cíle	<b>Na území kraje se zvyšuje materiálová recyklace stavebních a demoličních odpadů.</b>
Číslo cíle	<b>O</b>
Indikátor	Množství recyklovaných (R5) stavebních a demoličních odpadů (tis.t/rok)
Stav v roce 2001	94 tis. t/rok
Stav v roce 2005	185 tis. t/rok
Stav v roce 2006	172 tis. t/rok
Stav v roce 2007	294 tis. t/rok
Stav v roce 2008	241 tis. t/rok
Stav v roce 2009	254 tis. t/rok
<b>Cílový stav v roce 2012</b>	<b>190 tis.t/rok</b>
Zdroje použité k hodnocení	Krajský informační systém o odpadech; evidence a ohlašování odpadů a zařízení (Vyhl. 383/2001 Sb., př. 21)
<b>Stav plnění cíle</b>	<b>Cíl je plněn bez výhrad</b>
Komentář	Na území Středočeského kraje je za rok 2009 evidována produkce stavebních a demoličních odpadů o celkové výši 1 230,95 tis. t odpadů. Množství recyklovaných (R5) odpadů za rok 2009 činí 253,80 tis. t odpadů, tj. 20,62 % z celkové produkce stavebních a demoličních odpadů.

Tab. 2.3.2.3.b: Recyklace a produkce stavebních odpadů ve Středočeském kraji v roce 2008.

Kód odpadu	Název odpadu	Produkce [t/rok]	Množství recyklovaných odpadů (R5) [t/rok]	Podíl recyklovaných odpadů na produkci	Množství využitých odpadů [t/rok]	Podíl využitých odpadů na produkci
17 01 01	Beton	85 808,63	60 610,97	70,64 %	174 964,63	203,91 %
17 01 02	Cihly	62 294,55	44 188,58	70,93 %	380 737,22	611,19 %
17 01 03	Tašky a keramické výrobky	1 056,92	89,16	8,44 %	1 165,49	110,27 %
17 01 07	Směsi nebo oddělené frakce betonu, cihel, tašek a keramických výrobků	147 280,25	26 859,32	18,24 %	80 753,92	54,82 %
17 02 01	Dřevo	2 981,98	123,01	4,13 %	245,07	8,22 %
17 03 02	Asfaltové směsi neuvedené pod číslem 17 03 01	46 040,76	42 640,41	92,61 %	53 724,10	116,67 %
17 05 03	Zemina a kamení obsahující nebezpečné látky	63 022,13	3 354,56	5,32 %	46 375,53	73,59 %
17 05 04	Zemina a kamení neuvedené pod číslem 17 05 03	125 962,49	34 495,18	27,38 %	923 401,59	733,08 %
17 05 08	Štěrky ze železničního svršku neuvedené pod číslem 17 05 07	11 869,00	28,00	0,23 %	11 892,00	100,19 %
17 09 03	Jiné stavební a demoliční odpady obsahující nebezpečné látky	22 278,84	5 370,31	24,10 %	29 182,25	130,99 %
17 09 04	Směsné stavební a demoliční odpady neuvedené pod čísly 17 09 01, 17 09 02 a 17 09 03	46 632,72	23 508,21	50,41 %	61 416,02	131,70 %
<b>CELKEM</b>		<b>615 228,27</b>	<b>241 267,71</b>	<b>39,22 %</b>	<b>1 763 857,82</b>	<b>109,20 %</b>

\*Využití odpady - součet všech číselných hodnot množství odpadu u dané skupiny odpadu, u kterých je vykázan některý kód využití, tj. kód nakládání XR1 až XR12, XN1, XN2, XN8, XN10, XN11, XN12, XN13, XN15, kde X je rovno „A“, „B“ nebo „C“.

Pozn. V tabulce jsou uvedeny pouze ty skupiny stavebních odpadů, u kterých byl evidován kód nakládání R5.



Tab. 2.3.2.3.c: Evidovaná recyklace a produkce stavebních odpadů ve Středočeském kraji v roce 2009.

Kód odpadu	Název odpadu	Produkce [t/rok]	Množství recyklovaných odpadů (R5) [t/rok]	Podíl recyklovaných odpadů na produkci	Množství využitých odpadů [t/rok]	Podíl využitých odpadů na produkci
17 01 01	Beton	86 980,76	62 513,13	71,87 %	144 398,32	166,01 %
17 01 02	Cihly	43 050,68	47 885,68	111,23 %	243 709,24	566,10 %
17 01 03	Tašky a keramické výrobky	455,96	235,54	51,66 %	1 307,68	286,80 %
17 01 07	Směsi nebo oddělené frakce betonu, cihel, tašek a keramických výrobků	53 607,71	6 979,24	13,02 %	62 331,22	116,27 %
17 02 01	Dřevo	2 796,50	351,09	12,55 %	1 688,06	60,36 %
17 03 02	Asfaltové směsi neuvedené pod číslem 17 03 01	69 995,85	43 136,70	61,63 %	55 052,09	78,65 %
17 05 03	Zemina a kamení obsahující nebezpečné látky	88 939,73	0,00	0,00 %	33 128,66	37,25 %
17 05 04	Zemina a kamení neuvedené pod číslem 17 05 03	741 936,11	50 525,08	6,81 %	1 878 080,01	253,13 %
17 05 08	Štěrka ze železničního svršku neuvedený pod číslem 17 05 07	4 907,34	0,00	0,00 %	4 306,00	87,75 %
17 09 03	Jiné stavební a demoliční odpady obsahující nebezpečné látky	58 763,45	0,00	0,00 %	27 658,63	47,07 %
17 09 04	Směsné stavební a demoliční odpady neuvedené pod čísly 17 09 01, 17 09 02 a 17 09 03	50 795,89	40 883,25	80,49 %	61 600,90	121,27 %
<b>CELKEM</b>		<b>1 202 229,98</b>	<b>252 509,69</b>	<b>21,00 %</b>	<b>2 513 260,81</b>	<b>208,5 %</b>

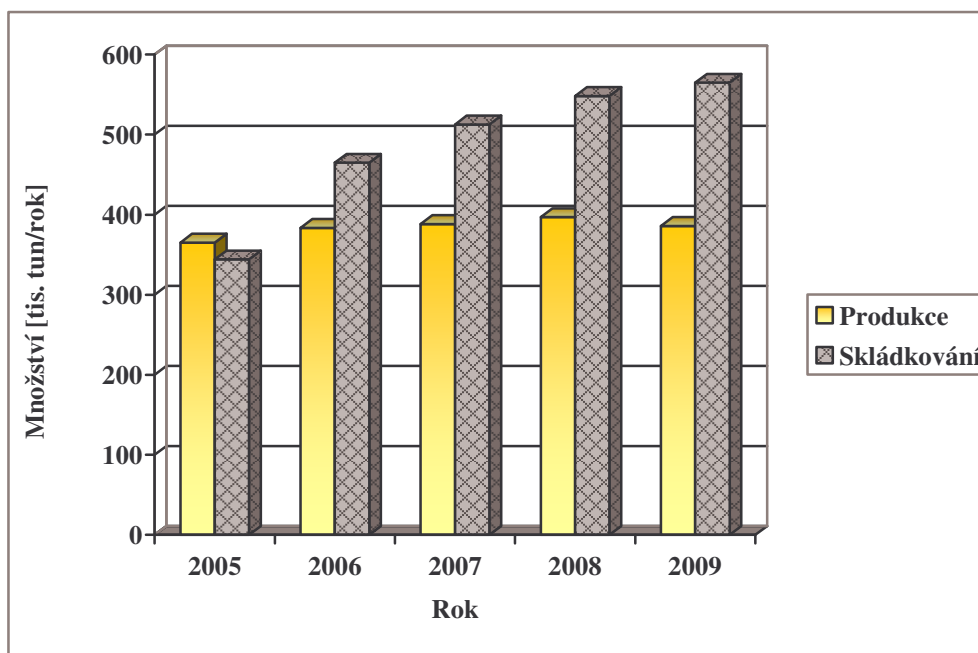
\*Využití odpady - součet všech číselných hodnot množství odpadu u dané skupiny odpadu, u kterých je vykázan některý kód využití, tj. kód nakládání XR1 až XR12, XN1, XN2, XN8, XN10, XN11, XN12, XN13, XN15, kde X je rovno „A“, „B“ nebo „C“.

Pozn. V tabulce jsou uvedeny pouze ty skupiny stavebních odpadů, u kterých byl evidován kód nakládání R5.

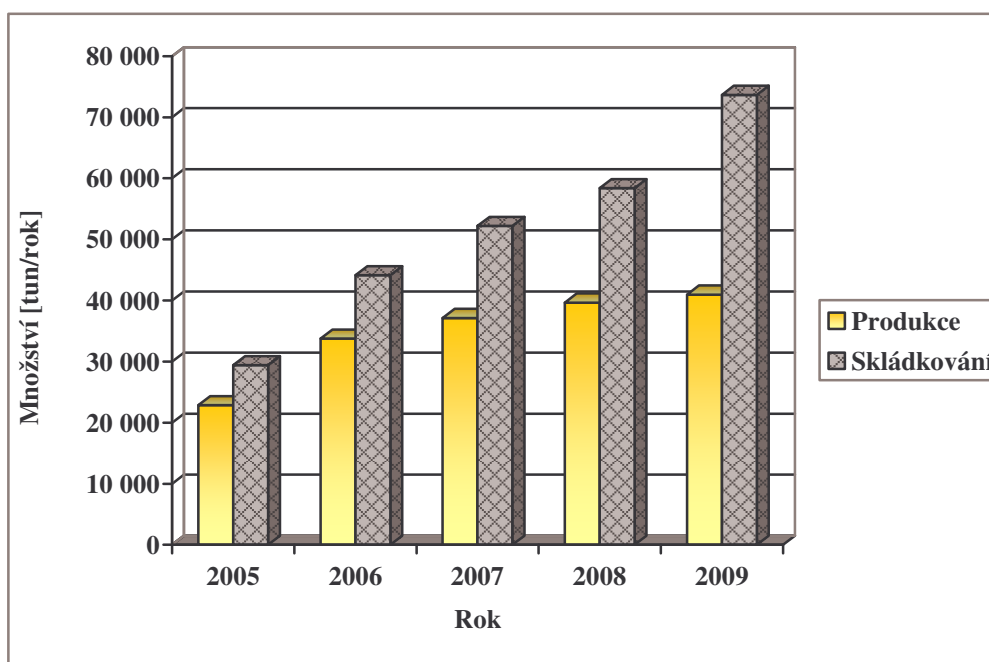
### 2.3.2.4 Skládkování

Název cíle	<b>Na území kraje se trvale snižuje množství odpadů ukládaných na skládky.</b>																										
Číslo cíle	<b>P</b>																										
Indikátor	množství odpadů ukládaných na skládky (tis.t/rok)																										
Skutečný stav v roce 2005	1 138 tis.t/rok																										
Skutečný stav v roce 2006	998,2 tis. t/rok																										
Skutečný stav v roce 2007	1019,58 tis. t/rok																										
Skutečný stav v roce 2008	1049,04 tis. t/rok																										
Skutečný stav v roce 2009	1 077, 87 tis. t/rok																										
<b>Cílový stav v roce 2010</b>	<b>1 500 tis.t/rok (maximálně)</b>																										
Zdroje použité k hodnocení	Krajský informační systém o odpadech; evidence a ohlašování odpadů a zařízení (Vyhl. 383/2001 Sb., př. 21)																										
<b>Stav plnění cíle</b>	<b>Cíl je plněn s výhradami</b>																										
Komentář	<p>V roce 2009 bylo dle evidence na skládky ve Středočeském kraji uloženo 1 077,3 tis. t odpadů. Největší položku tvořil v roce 2009 směsný komunální odpad (SKO) o celkovém množství 564,74 tis. t odpadů, tj. 52,39 % z celkového množství skládkovaných odpadů. Další významné množství tvořily stavební a demoliční odpady, a to 22,48 % z celkového množství odpadů uložených na skládky.</p> <p><i>Tab. 2.3.2.4a: Množství SKO ukládaného na skládky ve Středočeském kraji.</i></p> <table border="1"> <thead> <tr> <th>Skládkování</th> <th>2004</th> <th>2005</th> <th>2006</th> <th>2007</th> <th>2008</th> <th>2009</th> </tr> </thead> <tbody> <tr> <td>[tis. t/rok]</td> <td>433,76</td> <td>344,11</td> <td>464,83</td> <td>512,73</td> <td>548,33</td> <td>564,74</td> </tr> </tbody> </table>						Skládkování	2004	2005	2006	2007	2008	2009	[tis. t/rok]	433,76	344,11	464,83	512,73	548,33	564,74							
	Skládkování	2004	2005	2006	2007	2008	2009																				
	[tis. t/rok]	433,76	344,11	464,83	512,73	548,33	564,74																				
	<p>Cíl pro rok 2010 je plněn, avšak s postupným nárůstem množství odpadů ukládaných na skládky. V kraji je nízké materiálové i energetické využití komunálních odpadů, většina těchto odpadů pak končí na skládkách. Ke snížení množství odpadu ukládaného na skládky je třeba zajistit také vyšší separaci biologicky rozložitelných komunálních odpadů (BRKO).</p> <p><i>Tab. 2.3.2.4.b: Množství nebezpečných odpadů skládkovaných ve Středočeském kraji.</i></p> <table border="1"> <thead> <tr> <th>Skládkování NO</th> <th>2004</th> <th>2005</th> <th>2006</th> <th>2007</th> <th>2008</th> <th>2009</th> </tr> </thead> <tbody> <tr> <td>NO [t/rok]</td> <td>5 131,1</td> <td>3 610,0</td> <td>7 248,6</td> <td>9 079,6</td> <td>10 311,6</td> <td>8 602,6</td> </tr> <tr> <td>NO s obsahem azbestu [t/rok]</td> <td>570,5</td> <td>334,0</td> <td>2 821,2</td> <td>3 127,4</td> <td>4 589,5</td> <td>4 807,2</td> </tr> </tbody> </table>						Skládkování NO	2004	2005	2006	2007	2008	2009	NO [t/rok]	5 131,1	3 610,0	7 248,6	9 079,6	10 311,6	8 602,6	NO s obsahem azbestu [t/rok]	570,5	334,0	2 821,2	3 127,4	4 589,5	4 807,2
	Skládkování NO	2004	2005	2006	2007	2008	2009																				
	NO [t/rok]	5 131,1	3 610,0	7 248,6	9 079,6	10 311,6	8 602,6																				
NO s obsahem azbestu [t/rok]	570,5	334,0	2 821,2	3 127,4	4 589,5	4 807,2																					
<p>Celkové množství skládkovaných nebezpečných odpadů za rok 2009 na území kraje činilo necelé 1% z celkové produkce odpadů. Největší podíl z tohoto množství tvořily stavební materiály obsahující azbest, množství těchto odpadů, které jsou skládkovány meziročně stoupá.</p>																											

**Graf 2.3.2.4.a: Produkce a skládkování směsného komunálního odpadu na území na území Středočeského kraje.**



**Graf 2.3.2.4.b: Produkce a skládkování objemných odpadů na území Středočeského kraje.**



Z obou grafů je patrné, že na území Středočeského kraje jsou dováženy odpady za účelem skládkování. U SKO bylo v roce 2009 zaskládkováno o 179 tis. t odpadu více, než bylo na území kraje vyprodukováno. **Množství SKO, který byl v roce 2009 dovezen na území kraje za účelem skládkování se rovná téměř polovině produkce SKO na území kraje.** **U objemných odpadů bylo v roce 2009 zaskládkováno o více než 32 tis. t odpadu než bylo v kraji vyprodukováno, což se rovná cca 4/5 celkové produkce objemných odpadů na území kraje.**

Tab. 2.3.2.4.c Přehled vybraných skládek na území Středočeského kraje.

Název provozu	ORP	Rok zahájení skládky	Označení	Množství odpadu uloženého na skládku [t/rok]	
				2008	2009
skládká Benátky nad Jizerou - Benátecký vrch	Mladá Boleslav	1994	S-NO	94 164,20	96 817,21
skládká Benešov	Benešov	1995	S-OO	21 078,37	29 368,02
skládká Bláto	Kutná Hora	1995	S-OO	7 069,03	6 432,65
skládká odpadů Halda - Buštěhrad	Kladno	-	S-IO	43 017,34	36 426,32
skládká Čáslav - Hejdof	Čáslav	1995	S-NO	71 202,74	57 345,64
skládká Hrádek	Hořovice	1993	S-OO	14 452,84	21 130,01
skládká Chrást u Březnice	Příbram	1994	S-OO	57 358,80	62 382,81
skládká Jílové-Radlík	Černošice	1991	S-OO	25 732,65	22 805,23
skládká Holasova rokle	Mnichovo Hradiště	1996	S-OO	4 539,344	13 432,00
skládká Michalovice	Mladá Boleslav	1998	S-OO	43 537,27	36 666,32
skládká Mšeno u Mělníka	Mělník	1997	S-OO	15 019,71	0,00
skládká Radim	Kolín	1995	S-OO	112 949,6	108 028,29
skládká Rynholec	Rakovník	1994	S-OO	91 286,37	71 660,26
skládká Řevnice	Černošice	1995	S-OO	9 278,23	0,00
skládká Stašov	Beroun	1995	S-OO	28 286,91	39 650,52
skládká Tišice	Neratovice	1997	S-OO S-NO	2 673,98	33,40
skládká TKO Votice	Votice	1995	S-OO	18 597,33	18 712,29
skládká Trhový Štěpánov	Vlašim	1995	S-OO	19 636,10	19 086,65
skládká Úholičky	Černošice	1995	S-OO	212 423,10	194 296,04
skládká Uhy	Slaný	1995	S-OO	89 900,99	208 041,64
skládká Úzice	Kralupy nad Vltavou	1998	S-OO	41 389,00	26 858,20
Veltrusy - Strachov	Kralupy nad Vltavou	1997	S-OO S-NO	1 507,18	1 160,78

### 3 Výsledky vyhodnocení

#### 3.1 Souhrnné hodnocení

K vyhodnocení plnění cílů POH byla použita dostupná data a informace o produkci a způsobech nakládání s odpady na území kraje Středočeského kraje. Vzhledem k chybovosti v evidenci byla provedena korekce získaných údajů a zřejmé chyby po konzultaci s pracovníky ORP opraveny. Část údajů nutných pro plnohodnotné vyhodnocení některých indikátorů na úrovni kraje nebyla k dispozici. Jedná se především o data o zpětném odběru vybraných výrobků. Takovéto indikátory nebyly pak vyhodnocovány.

U každého indikátoru je vyhodnocení uvedeno formou slovního komentáře, pokud bylo možné vyhodnotit indikátor i číselnou hodnotou je uvedena i tato číselná hodnota, pokud nebylo možné indikátor vyhodnotit je uvedeno, z jakého důvodu nebylo vyhodnocení provedeno.

V tomto vyhodnocení byla soustava indikátorů pro rok 2009 vyhodnocena na základě Zpracování matematického vyjádření výpočtu „Soustavy indikátorů OH“ v souladu s vyhláškou č. 351/2008 Sb., kterou se mění vyhláška č. 383/2001 Sb., o podrobnostech nakládání s odpady, ve znění pozdějších předpisů. Oproti matematickému vyjádření pro vyhodnocení „Soustavy indikátorů OH“ pro rok 2008 došlo k výrazným změnám (tyto změny jsou uvedeny v podkapitole 1.3.2). U některých cílů jsou cílové hodnoty vypočteny i dle metodiky pro rok 2008. To je z důvodu, aby bylo možno porovnat k jakým číselným změnám došlo na základě úpravy výpočtu.

Z vyhodnocení plnění cílů POH Středočeského kraje je patrná zvyšující se míra využívání některých odpadů (především stavebních odpadů). Na druhé straně je ale alarmující, stále se zvyšující podíl odpadů odstraněných skládkováním. Skládkování odpadů je nejen ve Středočeském kraji, ale v celé České republice stále nejrozšířenějším způsobem odstraňování odpadů. Důvodem, proč se takto děje, je nejen nízký poplatek za ukládání odpadů na skládky, ale především nedostatečné kapacity technologických zařízení pro jiné nakládání s odpady (především pro nakládání se směsným komunálním odpadem).

Největším problémem jsou i nadále biologicky rozložitelné komunální odpady (BRKO), které tvoří zhruba polovinu směsného komunálního odpadu z domácností. Na skládkách Středočeského kraje v roce 2009 skončilo o 100 % BRKO, než kolik České republiky pro rok 2010 stanovuje POH ČR. Tento odpad je přitom možné alespoň částečně vytrít a následně využít v kompostárnách či v bioplynových stanicích. Kapacita těchto zařízení je však v případě zavedení odděleného sběru BRKO nedostatečná.

Středočeský kraj podporuje rozvoj infrastruktury a technického vybavení území systémem grantů například na předrealizační přípravu staveb na zpracování bioodpadů, na rozšíření sítě sběrných nádob, na separované komodity a na rozšíření sběrných dvorů. Velká pozornost je také věnována výchově a vzdělávání.

Závěrem je nutno připomenout, že zodpovědnost za odpady a nakládání s nimi má původce oprávněná osoba, které jsou odpady předány a kraj nemá právo zasahovat do samostatné působnosti a práv původců a zpracovatelů odpadů. Kraj se v maximální možné míře snaží pomáhat a koordinovat jejich činnosti vedoucí k přípravě a realizaci integrovaných projektů nakládání s komunálními odpady.

### 3.2 Plnění cílů POH kraje

Krajský plán odpadového hospodářství Středočeského kraje v závazné části stanovuje 16 strategických cílů a dále určuje zásady pro vytváření jednotné a přiměřené sítě zařízení k nakládání s odpady.

Název skupiny cílů	Počet cílů	Splněn	Plněn bez výhrad	Plněn s výhradami	Cíl není plněn	Plnění cíle nebylo posuzováno
<b>Obecné cíle</b>	<b>6</b>		<b>5</b>			<b>1</b>
Komunální odpady a biologicky rozložitelné odpady	4		3		1	
Nebezpečné odpady	3		1	1	1	
Ostatní odpady	2		2			
Skládkování	1			1		
<b>Celkem</b>	<b>16</b>	<b>0</b>	<b>11</b>	<b>2</b>	<b>2</b>	<b>1</b>

Z 16 cílů je 11 plněno bez výhrad, 2 s výhradami a plnění 2 cílů se nedaří vůbec. Celkem 1 cíle nebyl hodnocen, jelikož na úrovni kraje není dostatek informací pro jejich přesné vyhodnocení. Jedná se především o údaje o zpětném odběru vybraných výrobků.

Nedaří se plnit cíle číslo :

- J Na území kraje se postupně snižuje podíl skládkovaných komunálních bioodpadů (BRKO),
- L Dochází ke snižování podílu nebezpečných odpadů ze zdravotnictví na celkovém množství odpadů ze zdravotnictví.

Pro splnění cíle J je stanoveno snížit maximální množství BRKO ukládaných na skládky tak, aby podíl této složky činil v roce 2010 nejvýše 75% hmotnostních, v roce 2013 nejvýše 50% hmotnostních a výhledově v roce 2020 nejvýše 35% hmotnostních z celkového množství BRKO v roce 1995. V roce 2009 bylo na skládky uloženo vzhledem ke srovnávacímu roku 1995 více než 163% BRKO. Pokud údaje uvedeme v absolutních hodnotách, tak v roce 2009 bylo zaskládkováno 298,73 tis. t BRKO, přičemž pro rok 2010 by limitní množství mělo čítat 126 tis. t BRKO uloženého na skládky.

Další z příčin je dovoz odpadu na území Středočeského kraje za účelem skládkování. Ve Středočeském kraji se nachází hned několik skládek, jenž disponují velkou kapacitou, která je využívána původci a oprávněnými osobami z dostupné dopravní vzdálenosti. Největší podíl skládkovaných odpadů tvoří SKO, který obsahuje 48 % hm. biologicky rozložitelné složky. V roce 2009 bylo zaskládkováno o 179 tis. t SKO více, než bylo na území kraje vyprodukováno, což odpovídá přibližně 86 tis. t BRKO.

#### Návrh opatření k podpoře naplnění cíle J:

- Na území kraje podporovat budování bioplynových stanic.
- V blízkosti měst s více než 10 000 obyvateli podporovat budování zařízení k nakládání s biologicky rozložitelnými odpady, které mohou města využívat.
- Podporovat rozvoj a přebudování stávajících zařízení na Regionální odpadová centra pro nakládání s odpady a dovybavení zařízení o technologie pro přepravu, dotřídění a využití odpadů.
- Nově budované kapacity na třídění komunálních odpadů přednostně situovat k existujícím centrům se zařízeními k využívání a odstraňování odpadů.
- Při jednáních na úrovni státu podporovat změnu přístupu státu k energetickému využití směsného komunálního odpadu.
- Podporovat vybudování zařízení na energetické využití směsného komunálního odpadu ve vhodných svozových oblastech. Jedná se o oblasti o průměru maximálně 40 km mající minimálně 100 000 obyvatel.

Dalším krokem ke snížení skládkování biologicky rozložitelných odpadů je zavedení odděleného sběru bioodpadů. Tento krok lze realizovat postupným zaváděním odděleného sběru bioodpadů přímo od občanů a podporou domácího kompostování.

Další oblast, na kterou bude vhodné se zaměřit je skládkování všech odděleně sesbíraných objemných odpadů. Vzhledem k obsahu 30 % hm. biologicky rozložitelné složky v objemných odpadech, dojde při snížení jejich skládkování i ke snížení podílu skládkovaných komunálních bioodpadů (BRKO). Do budoucna bude vhodné zaměřit informačních kampaně pro občany i na tuto oblast a informovat je o tom, co do objemných odpadů nepatří. Dále bude vhodné začít uvažovat o dotřídění již sesbíraných objemných odpadů.

Druhým cílem, který se vůbec nedaří plnit je cíl L, který stanovuje 75 % podíl nebezpečných odpadů ze zdravotnictví na celkovém množství odpadů ze zdravotnictví pro rok 2012. Lze předpokládat, že s rozvojem společnosti bude i nadále docházet ke zvyšování produkce zdravotnických odpadů. Pro snížení množství nebezpečných zdravotnických odpadů je třeba zavést důsledné třídění a evidenci zdravotnických odpadů ve zdravotnických zařízeních. Vzhledem k nebezpečným vlastnostem by se pak mělo zajistit především bezpečné nakládání a odstranění zdravotnických odpadů.

## 4. Přílohy

### 4.1 Seznam zkratek

Zkratka	Text
BAT	Nejlepší dostupné technologie z hlediska životního prostředí
BRKO	Biologicky rozložitelné komunální odpady
BRO	Biologicky rozložitelný odpad
CP	Clean production (čistá produkce)
ČOV	Čistírna odpadních vod
ČR	Česká republika
ČSÚ	Český statistický ústav
EMS/EMAS	Systémy environmentálního řízení
EU/ES	Evropská unie/společenství
EVVO	Environmentální vzdělávání, výchova a osvěta
GIS	Geografický informační systém
HDP	Hrubý domácí produkt
IPPC	Integrovaná prevence a kontrola znečištění
ISO	Mezinárodní organizace pro standardizaci
ISOH	Informační systém o odpadech (Český ekologický ústav)
ISPA	Podpůrný program EU pro přistupující země
KISO	Krajský informační systém o odpadech
KO	Komunální odpad
KÚ	Krajský úřad
LCA	Posuzování životního cyklu (Life Cycle Assessment)
MŽP	Ministerstvo životního prostředí
N	Kategorie odpadů - nebezpečné
NO	Nebezpečné odpady
O	Kategorie odpadů - ostatní
ObÚ	Obecní úřad
OOEZ	Odpadní elektronická a elektrická zařízení
OH	Odpadové hospodářství
OO	Ostatní odpady
POŽP	Operační program životní prostředí
PCB	Polychlorované bifenoly
PET	Polyetylén - tereftalát
POH	Plán odpadového hospodářství
POH ČR	Plán odpadového hospodářství České Republiky
POH SK	Plán odpadového hospodářství Středočeského kraje
SFŽP ČR	Státní fond životního prostředí České republiky
SKO	Směsný komunální odpad
ŽP	Životní prostředí



## 4.2 Tabulka kódů nakládání s odpady

V následující tabulce jsou popsány způsoby nakládání s odpady dle vyhlášky č. 383/2001 Sb.

<b>Původ odpadů</b>	<b>Kód</b>
Produkce odpadu (vlastní vyprodukovaný odpad)	A00
Odpad převzatý od původce jiné oprávněné osoby (sběr, výkup, shromažďování), nebo jiné provozovny	B00
Množství odpadu převedené z minulého roku (zůstatek na skladu k 1.1. vykazovaného roku)	C00
<b>Způsob nakládání s odpady</b>	<b>Kód</b>
<b>Využívání odpadů</b>	
Využití odpadu způsobem obdobným jako paliva nebo jiným způsobem k výrobě energie	R1
Získání /regenerace rozpouštědel	R2
Získání/regenerace organických látek, které se nepoužívají jako rozpouštědla (včetně kompostování a dalších biologických procesů)	R3
Recyklace/znovuzískání kovů a kovových sloučenin	R4
Recyklace/znovuzískání ostatních anorganických materiálů	R5
Regenerace kyselin nebo zásad	R6
Obnova látek používaných ke snižování znečištění	R7
Získání složek katalyzátorů	R8
Rafinace použitých olejů nebo jiný způsob opětovného použití olejů	R9
Aplikace do půdy, která je přínosem pro zemědělství nebo zlepšuje ekologii	R10
Využití odpadů, které vznikly aplikací některého z postupů uvedených pod označením R1 až R10	R11
Předúprava odpadů k aplikaci některého z postupů uvedených pod označením R1 až R11	R12
Skladování materiálů před aplikací některého z postupů uvedených pod označením R1 až R12 (s výjimkou dočasného skladování na místě vzniku před sběrem)	R13
<b>Odstraňování odpadů</b>	
Ukládání v úrovni nebo pod úrovní terénu (např. skládkování apod.)	D1
Úprava půdními procesy (např. biologický rozklad kapalných odpadů či kalů v půdě apod.)	D2
Hlubinná injektáž (např. injektáž čerpatelných kapalných odpadů do vrtů, solných komor nebo prostor přírodního původu apod.)	D3
Ukládání do povrchových nádrží (např. vypouštění kapalných odpadů nebo kalů do prohlubní, vodních nádrží, lagun apod.)	D4
Ukládání do speciálně technicky provedených skládek (např. ukládání do oddělených, utěsněných, zavřených prostor izolovaných navzájem i od okolního prostředí apod.)	D5
Biologická úprava jinde v této příloze nespecifikovaná, jejímž konečným produktem jsou sloučeniny nebo směsi, které se odstraňují některým z postupů uvedených pod označením D1 až D12	D8

Fyzikálně-chemická úprava jinde v této příloze nespecifikovaná, jejímž konečným produktem jsou sloučeniny nebo směsi, které se odstraňují některým z postupů uvedených pod označením D1 až D12 (např. odpařování, sušení, kalcinace)	D9
Spalování na pevnině	D10
Konečné či trvalé uložení (např. ukládání v kontejnerech do dolů)	D12
Úprava složení nebo smíšení odpadů před jejich odstraněním některým z postupů uvedených pod označením D1 až D12	D13
Úprava jiných vlastností odpadů (kromě úpravy zahrnuté do D13) před jejich odstraněním některým z postupů uvedených pod označením D1 až D13	D14
Skladování odpadů před jejich odstraněním některým z postupů uvedených pod označením D1 až D14 (s výjimkou dočasného skladování na místě vzniku odpadu před shromážděním potřebného množství)	D15
<b>Ostatní</b>	
Využití odpadů na terénní úpravy apod.	N1
Předání kalů ČOV k použití na zemědělské půdě	N2
Předání jiné oprávněné osobě (kromě přepravce, dopravce) nebo jiné provozovně	N3
Zůstatek na skladu k 31. 12. vykazovaného roku	N5
Přeshraniční doprava odpadu z členského státu EU do ČR	N6
Přeshraniční doprava odpadu do členského státu EU z ČR	N7
Předání (dílů, odpadů) pro opětovné použití	N8
Zpracování autovraku	N9
Prodej odpadu jako suroviny („druhotné suroviny“)	N10
Využití odpadu na rekultivace skládek	N11
Ukládání odpadů jako technologický materiál na zajištění skládky	N12
Kompostování	N13
Biologická dekontaminace	N14
Protektorování pneumatik	N15
Dovoz odpadu ze státu, který není členským státem EU	N16
Vývoz odpadu ze státu, který není členským státem EU	N17
Zpracování elektroodpadu	N18
Převzetí zpětně odebraných některých výrobků nebo elektrozařízení	N30
Odpad po úpravě, pokud nedošlo ke změně katalogového čísla	N40
Inventurní rozdíl – vyrovnání nedostatku odpadu	N50
Inventurní rozdíl – vyrovnání přebytku odpadu	N53
Staré zátěže, živelné pohromy, černé skládky apod.	N60
Staré zátěže, živelné pohromy, černé skládky apod.	N63

Pozn.: V tabulce nejsou použity kódy těch způsobů, které jsou v ČR zakázány nebo nepřichází v úvahu.

### 4.3 Přehled a vyhodnocení grantových programů přispívajících k naplňování cílů Plánu odpadového hospodářství Středočeského kraje

#### **Poskytování dotací z Fondu životního prostředí Středočeského kraje - Jarní kolo dotačního řízení 2009**

- Téma 1: Realizace ČOV, intenzifikací ČOV a kanalizací napojených na ČOV.
- Téma 2: Drobné vodohospodářské ekologické akce – kanalizace a ČOV.
- Téma 3: Realizace infrastruktury k zásobování pitnou vodou pro odstranění zásobování nevyhovující kvalitou vody.
- Téma 4: Výsadba izolační, rekreační zeleně, parku, výsadba lesa a realizace vegetačních úprav u komunikací, v zástavbě a u dalších zdrojů prašnosti v obcích.
- Téma 5: Ekologizace malých energetických zdrojů.
- Téma 6: Odstranění „černých“ skládek odpadů z katastrálního území obce
- Téma 7: Příspěvky na realizaci opatření, která jsou v souladu se závaznou částí Plánu odpadového hospodářství Středočeského kraje.
- Téma 8: Podpora zvyšování hodnoty krajiny
- péče o registrované významné krajinné prvky a neživou přírodu,
  - výsadba rozptýlené zeleně ve volné krajině,
  - zakládání a zajištění funkčnosti ÚSES.
- Téma 9: Podpora likvidace invazivních druhů a kalamitních škůdců na chráněných částech přírody a ve volné krajině.
- Téma 10: Realizace opatření k ochraně památných stromů.
- Téma 11: Podpora projektů realizovaných v rámci OPŽP, prioritní osy 6.
- Téma 12: Projekty na podporu ohrožených druhů živočichů a rostlin.
- Téma 13: Realizace projektů na zvýšení rekreačních funkcí lesa.
- Téma 14: Příspěvek na vybavení pro začínající včelaře.
- Téma 15: Zajištění činností dle Konceptce environmentálního vzdělávání, výchovy a osvěty Středočeského kraje.
- Téma 16: Podpora projektů škol zaměřených na ochranu životního prostředí.

#### ***Finanční zdroje Fondu životního prostředí Středočeského kraje v roce 2009.***

ZDROJ FINANČNÍCH PROSTŘEDKŮ	FINANCE (KČ)
schválený rozpočet kraje	121 000 000,00
převod zůstatku z roku 2008	16 378 660,00
poplatky za odběr podzemní vody	70 572 526,50
finanční vypořádání dotací	2 750 734,60
<b>upravený rozpočet celkem</b>	<b>210 701 921,10</b>

*Zdroj: Závěrečná zpráva – rok 2009: Poskytování dotací z Fondu životního prostředí SK*

V jarním kole 2009 bylo podáno celkem **290 žádostí**, z toho:

- **163 žádostí bylo schváleno**, kde v 19 případech byla dotace krácena;
- **116 žádostí bylo neschváleno**;
- **11 žádostí bylo vyřazeno** z důvodu nesplnění povinných formálních náležitostí.

**Přehled žádostí o dotaci z FŽP v roce 2009 podle tematického zadání.**

TÉMA	POČET PODANÝCH ŽÁDOSTÍ	POČET POSUZOVANÝCH ŽÁDOSTÍ	POČET SCHVÁLENÝCH ŽÁDOSTÍ	POČET POSKYTNUTÝCH DOTACÍ	VÝŠE POŽADOVANÝCH DOTACÍ (KČ)	VÝŠE SCHVÁLENÝCH DOTACÍ (KČ)	VÝŠE POSKYTNUTÝCH DOTACÍ (KČ)
1	46	46	20	20	179 719 722	77 245 875	77 245 875
2	58	57	15	15	229 047 898	62 292 708	62 292 708
3	43	43	17	17	93 225 024	37 499 729	37 042 729
4	24	23	17	17	21 410 488	11 470 127	11 470 127
5	0	0	0	0	0	0	0
6	18	17	15	15	2 841 206	2 575 206	2 575 206
7	8	7	5	4	6 980 000	5 320 000	4 400 000
8	15	15	11	11	2 997 146	2 178 129	2 178 129
9	2	2	1	1	82 608	51 408	51 408
10	6	6	6	6	288 556	281 190	281 190
11	19	19	16	15	4 817 250	3 229 302	3 131 829
12	4	4	4	4	230 000	230 000	230 000
13	1	1	1	1	42 000	42 000	42 000
14	34	28	25	25	611 120	540 656	540 656
15	8	7	6	6	288 780	266 780	266 780
16	4	4	4	4	190 980	190 980	190 980
<b>Celkem</b>	<b>290</b>	<b>279</b>	<b>163</b>	<b>161</b>	<b>542 772 778</b>	<b>203 414 090</b>	<b>201 939 617</b>

Zdroj: Závěrečná zpráva – rok 2009: Poskytování dotací z Fondu životního prostředí SK.

## 4.4. Seznam žádostí o podporu z OPŽP ČR podaných v roce 2009

4.1. Zkvalitnění nakládání s odpady							
Žadatel	Název projektu	Okres	Kraj	Celkové náklady akce	Uznatelné náklady	Dotace FS	Dotace SFŽP
<b>Kompostárny a bioplynové stanice</b>							
Ing. Jan Švejtkovský	Technologické vybavení kompostárny	Praha-západ	Středočeský kraj	12 138 000	10 200 000	6 617 363	1 167 769
ZERS spol. s r.o.	Rozšíření kompostovací plochy u kompostárny Kutná Hora-Neškaredice	Kutná Hora	Středočeský kraj	3 451 000	2 900 000	2 218 500	391 500
Obec Radim	Centrum odpadového hospodářství Radim II - Kompostárna	Kolín	Středočeský kraj	18 596 345	15 496 954	12 790 500	0
MĚSTO SEDLČANY	Kompostárna Kosova Hora	Příbram	Středočeský kraj	44 631 320	44 631 320	17 852 528	0
Karel Dryák	Kompostárna pro využití v zemědělské půdě	Kladno	Středočeský kraj	17 136 000	14 400 000	10 871 925	1 918 575
Ing. Markéta Severová - AGROMARKET	Dovybavení kompostárny Dolínek	Praha-východ	Středočeský kraj	1 898 050	1 595 000	1 220 175	215 325
OBEC VELKÉ POPOVICE	Kompostárna Velké Popovice	Praha-východ	Středočeský kraj	5 132 470	5 132 469	4 362 599	256 623
<b>Ostatní zařízení</b>							
ZERS spol. s r.o.	Vybavení recyklační deponie stavebních odpadů	Kutná Hora	Středočeský kraj	6 783 000	5 700 000	4 360 500	769 500
Alois Vokurka	Alois Vokurka ? rozšíření technologie na zpracování stavebních a demoličních odpadů	Praha-západ	Středočeský kraj	17 850 000	15 000 000	10 871 925	1 918 575

Žadatel	Název projektu	Okres	Kraj	Celkové náklady akce	Uznatelné náklady	Dotace FS	Dotace SFŽP
DEKONTA, a.s.	Mobilní recyklační linka na zpracování stavebních a demoličních odpadů	Kladno	Středočeský kraj	17 148 995	14 410 920	10 871 925	1 918 575
GOOD LUCK, spol. s r.o.	Vybavení pro recyklaci stavebních odpadů ? Good Luck, spol. s r.o.	Praha-východ	Středočeský kraj	15 470 000	13 000 000	9 945 000	1 755 000
TANNACO, a.s.	Dovybavení recyklační linky pro stavební odpady	Nymburk	Středočeský kraj	10 591 000	8 900 000	6 808 500	1 201 500
WEGA recycling s.r.o.	Zařízení pro manipulaci s kovovým odpadem a sběr a svoz odpadů papíru a plastů	Mělník	Středočeský kraj	11 055 100	9 290 000	7 106 850	1 254 150
BERDYCH plus spol. s r.o.	Regionální mobilní linka na recyklaci stavebních odpadů	Kladno	Středočeský kraj	45 941 021	38 585 900	16 399 007	2 893 941
H-INTES s.r.o.	Nákup vybavení na recyklaci stavebních odpadů	Mladá Boleslav	Středočeský kraj	15 005 900	12 610 000	9 646 650	1 702 350
<b>Projekty kombinující výše uvedené možnosti</b>							
PILC ODPADY s.r.o.	Svoz a manipulace s kovovými odpady	Kutná Hora	Středočeský kraj	10 710 000	9 000 000	6 885 000	1 215 000
VTOS, s.r.o.	Vybavení zařízením pro Sběrné suroviny ? VTOS s.r.o.	Mladá Boleslav	Středočeský kraj	10 103 100	8 490 000	6 494 850	1 146 150
František Vlk	Zpracování a svoz stavebních a demoličních odpadů	Praha-západ	Středočeský kraj	18 445 000	15 500 000	10 871 925	1 918 575
Jiří Hladík s.r.o.	ÚPRAVA A SVOZ KOVOVÝCH ODPADŮ	Kutná Hora	Středočeský kraj	15 767 500	13 250 000	10 136 250	1 788 750
ECOWOOD s.r.o.	Kompostárna Ecowood	Kladno	Středočeský kraj	14 647 000	14 647 000	10 871 925	1 918 575
CIUR a.s.	Přepřepování odpadového papíru na granulát pro průmyslové využití a svoz.	Praha-východ	Středočeský kraj	23 430 981	19 180 000	10 871 925	1 918 575

Žadatel	Název projektu	Okres	Kraj	Celkové náklady akce	Uznatelné náklady	Dotace FS	Dotace SFŽP
OBEC MRATÍN	Svoz bioodpadů, stavebních odpadů a separovaných složek komunálních odpadů v Mratíně	Praha-východ	Středočeský kraj	4 611 250	4 611 250	3 919 562	230 565
Antonín Peterka	Vybavení zařízení pro Sběrné suroviny Votice	Benešov	Středočeský kraj	7 140 000	6 000 000	4 590 000	810 000
<b>Rekultivace skládek, odstranění nepovolených skládek ve zvláště chráněných území</b>							
Město Příbram	Rekultivace skládky Květná	Příbram	Středočeský kraj	55 632 481	55 632 481	47 287 608	2 781 624
<b>Sběrné dvory</b>							
OBEC NENAČOVICE	Sběrný dvůr v obci Nenačovice	Beroun	Středočeský kraj	4 801 650	4 801 649	4 081 402	240 082
<b>Systémy odděleného sběru</b>							
Petr Vrabec	Svoz odpadů ke zpracování na Mladoboleslavsku	Mladá Boleslav	Středočeský kraj	4 159 050	3 495 000	2 673 675	471 825
NIMETAL, spol. s r.o.	SVOZ SPECIÁLNÍCH DRUHŮ KOVOVÝCH ODPADŮ	Praha-západ	Středočeský kraj	8 547 770	7 183 000	5 494 995	969 705
Technické služby města Nymburka	Svoz odpadů ve městě Nymburce	Nymburk	Středočeský kraj	8 925 000	7 500 000	6 375 000	375 000
Technické služby Kutná Hora, spol. s r.o.	Vybavení pro svoz odpadu skla a periodický svoz nebezpečných odpadů	Kutná Hora	Středočeský kraj	5 068 210	4 259 000	3 258 135	574 965

<b>4.2. Odstraňování starých ekologických zátěží</b>							
<b>Žadatel</b>	<b>Název projektu</b>	<b>Okres</b>	<b>Kraj</b>	<b>Celkové náklady akce</b>	<b>Uznatelné náklady</b>	<b>Dotace FS</b>	<b>Dotace SFŽP</b>
<b>Realizace průzkumných prací, analýz rizik</b>							
Obec Pátek	Předsanační doprůzkum a aktualizace analýzy rizik	Nymburk	Středočeský kraj	2 304 245	2 304 245	1 958 608	0
Město Kouřim	Aktualizace analýzy rizik ohrožení vodního zdroje Kouřim	Kolín	Středočeský kraj	4 140 165	4 140 165	3 519 140	0
Město Rakovník	Doprůzkum staré ekologické zátěže ohrožující jímací území Rakovnického potoka	Rakovník	Středočeský kraj	5 361 661	5 332 521	4 532 642	0
<b>Sanace vážně kontaminovaných lokalit a sanace SEZ na území postižených těžbou vyhrazených nerostů</b>							
Obec Bukovany	Sanace skládky průmyslového odpadu v k.ú. Bukovany	Benešov	Středočeský kraj	66 474 815	66 453 465	56 485 445	0
Město Pečky	Město Pečky - Odstranění zdravotních rizik pro obyvatele města	Kolín	Středočeský kraj	12 256 008	11 563 116	9 828 648	0