

Vyhodnocení plnění plánu odpadového hospodářství Středočeského kraje za rok 2010



FITE a.s. Výstavní 2224/8, Ostrava Mar.Hory, 709 51
<http://www.fite.cz> , email: fite@fite.cz

Identifikační údaje

Objednatel

Název : **Středočeský kraj**

Statutární zástupce : MUDr. David Rath

Sídlo : Zborovská 11, 150 21 Praha 5

IČ : 70891095

Bank. spoj. : Komerční banka Praha 5

č.ú.: 27-66 0397 0257/0100

Tel. : 257 280 111

Zpracovatel

Název firmy : **FITE a.s.**

Statutární zástupce : Ing. Pavel Bartoš.

Sídlo : Výstavní 2224/8, Ostrava – Mariánské Hory

IČ : 47674938

DIČ : CZ 47674938

Bank. spoj.: Raiffeisenbank a.s.

č.ú.: 1015027016/5500

Tel. : 597479111

E-mail : bartos@fite.cz, kovarik@fite.cz

Obsah

1	Úvod.....	3
2	Plnění soustavy indikátorů stanovených POH ČR.....	3
2.1	Základní indikátory I.1 až I.18	4
2.2	Doplňkové indikátory I.19 až I.22.....	5
2.3	Specifické indikátory I.23 až I.35.....	6
2.4	Vývoj vybraných indikátorů v letech 2004 – 2010	7
3	Hodnocení plnění cílů a opatření stanovených v POH Středočeského kraje	25
3.1	Soustava indikátorů stanovených v POH SK	26
3.2	Cíle stanovené v POH.....	27
3.2.1	Obecné cíle.....	27
3.2.2	Indikované cíle	32
4	Výsledky vyhodnocení	49
4.1	Souhrnné hodnocení	49
4.2	Plnění cílů POH kraje	50

Seznam zkratek

POH ČR	Plán odpadového hospodářství České republiky
POH SK	Plán odpadového hospodářství Středočeského kraje
OH	Odpadové hospodářství
MŽP	Ministerstvo životního prostředí
KO	komunální odpad
BRKO	biologicky rozložitelný komunální odpad
KÚ	krajský úřad
SKO	směsný komunální odpad
MBÚ	mechanicko-biologická úprava
NO	nebezpečné odpady
ČOV	čistírna odpadních vod

1 Úvod

Plán odpadového hospodářství Středočeského kraje (dále jen „POH SK“) schválilo Zastupitelstvo Středočeského kraje 21.12.2004. Dne 22.3.2005 byla ve Věstníku právních předpisů Středočeského kraje, v částce 1, ročník 2005 vyhlášena Obecně závazná vyhláška Středočeského kraje č. 1/2005, kterou se vyhláší závazná část Plánu odpadového hospodářství Středočeského kraje.

Dne 10.9.2008 Zastupitelstvo Středočeského kraje usnesením č. 43-27/2008/ZK schválilo aktualizaci závazné části Plánu odpadového hospodářství Středočeského kraje a 30.12.2008 nabyla účinnosti obecně závazná vyhláška Středočeského kraje ze dne 10.9.2008, kterou se vyhláší aktualizovaná závazná část Plánu odpadového hospodářství Středočeského kraje.

Kraj zasílá vyhodnocení plnění POH SK ministerstvu životního prostředí každoročně do 15. listopadu následujícího roku v souladu s ustanovením § 43 odst. 11 zákona č. 185/2001 Sb., o odpadech a o změně některých dalších zákonů, ve znění pozdějších předpisů. Vyhodnocení POH SK za rok 2010 bylo provedeno pomocí soustavy indikátorů stanovené v příloze č. 2 Nařízení vlády č. 197/2003 Sb., o Plánu odpadového hospodářství České republiky.

2 Plnění soustavy indikátorů stanovených POH ČR

Metodika pro vyhodnocení indikátorů odpadového hospodářství byla stanovena odborem odpadů. Výpočet indikátorů odpadového hospodářství Středočeského kraje pro rok 2010 byl proveden na základě Zpracování matematického vyjádření výpočtu „Soustavy indikátorů OH v souladu s vyhláškou č. 351/2008 Sb., O podrobnostech nakládání s odpady, ve znění pozdějších předpisů (aktualizace k 30. 6. 2011). Podle této metodiky se indikátory I-2, I-9, I-11, I-12, I-18, I-19, I-26, I-28, I-29, I-34 a I-35 na území krajů nevyhodnocují.

K získání uceleného přehledu o vývoji jednotlivých indikátorů v odpadovém hospodářství kraje byly použity údaje z vyhodnocení POH SK za roky 2004 až 2009.

2.1 Základní indikátory I.1 až I.18

Ind.	Popis	kódy	měrná jednotka	produkce 2010			
				celková	NO	OO	KO
I.1	Celková produkce odpadů, bez druhu odpadu 20 03 04	A00	1000 t/rok	3 983,52	384,59	3 598,93	636,60
I.2	Celková produkce odpadů, (bez druhu odpadu 20 03 04) na jednotku HDP v (PPS)	nevyhodnocovat	t/1000 EUR/rok	nevyhodnocuje se			
I.3	Podíl na celkové produkci odpadů		% z celkové produkce v kraji	100,00	9,65	90,35	15,98
I.4	Produkce na obyvatele		kg/obyvatele/rok	2 655,68	256,39	2 399,29	424,40
I.5	Podíl využitých odpadů, bez druhu odpadu 20 03 04	XR1- XR12, XN1, XN2, XN8, XN10, XN11, XN12, XN13, XN15 + vývoz k využití (pouze u komunálních odpadů + podskupina 15 01 z obcí)	% z celkové produkce skupiny odpadů	92,85	47,89	97,65	34,10
I.6	Podíl materiálově využitých odpadů, bez druhu odpadu 20 03 04	XR2- XR12, XN1, XN2, XN8, XN10, XN11, XN12, XN13, XN15 + vývoz k materiálovému využití (pouze u komunálních odpadů + podskupina 15 01 z obcí)	% z celkové produkce skupiny odpadů	92,11	45,51	97,09	33,37
I.7	Podíl energeticky využitelných odpadů, bez druhu odpadu 20 03 04	XR1	% z celkové produkce skupiny odpadů	0,73	2,37	0,56	0,73
I.8	Podíl odpadů odstraněných skládkováním, bez druhu odpadu 20 03 04	XD1, XD5, XD12	% z celkové produkce skupiny odpadů	24,33	1,85	26,74	96,60
I.9	Podíl odpadů odstraněných jiným uložením	XD3, XD4 nevyhodnocovat	% z celkové produkce skupiny odpadů	nevyhodnocuje se			
I.10	Podíl odpadů odstraněných spalováním, bez druhu odpadu 20 03 04	XD10	% z celkové produkce skupiny odpadů	0,68	1,21	0,63	0,03
I.11	Podíl odpadů vyvážených za účelem jejich materiálového využití, bez druhu odpadu 20 03 04	nevyhodnocovat	% z celkové produkce skupiny odpadů	nevyhodnocuje se			
I.12	Podíl odpadů dovážených za účelem jejich materiálového využití, bez druhu odpadu 20 03 04	nevyhodnocovat	% z celkové produkce skupiny odpadů	nevyhodnocuje se			
I.13	Celková kapacita zařízení pro využívání odpadů	R1 - R11, Z3, Z5, Z6, Z8	t/rok	10 630 472	950 157	10 617 849	2 244 709
I.14	Celková kapacita zařízení pro materiálové využívání odpadů	R2 - R11, Z3, Z5, Z8	t/rok	10 555 447	949 107	10 542 874	2 179 034
I.15	Celková kapacita zařízení na energetické využívání odpadů	R1	t/rok	75 025	1 050	74 975	65 675
I.16	Celková kapacita zařízení na spalování odpadů	D10	t/rok	15 700	15 700	15 700	15 700
I.17	Celková kapacita zařízení pro skládkování odpadů	D1, D5, D12	1000 m3	27 113 765	13 759 100	13 354 665	8 720 551
I.18	Celková kapacita zařízení pro jiné uložení odpadů	D3, D4, nevyhodnocovat	m3	nevyhodnocuje se			

2.2 Doplnkové indikátory I.19 až I.22

Ind.	Popis	kódy	měrná jednotka	produkce 2010
I.19	Množství sběrových míst nebezpečných odpadů	nevyhodnocovat	počet	nevyhodnocuje se
I.20	Podíl nebezpečných odpadů ze zdravotnictví na celkové produkci odpadů ze zdravotnictví	(produkce 18 01 03, 18 01 06, 18 01 08, 18 01 19, 18 01 10) děleno (produkce 18 01)	%	76,05
I.21	Produkce odděleného sběru komunálních odpadů a obalů (podskupina 20 01 a 15 01 z obcí)	20 01, 15 01 z obcí	kg/obyvatele/rok	80,01
I.22	Podíl biologicky rozložitelného komunálního odpadu (BRKO) ukládaného na skládky vzhledem ke srovnávací základně (1995)	Katalogová čísla započítávaná do BRKO viz Tabulka č. 1	%	125,19

2.3 Specifické indikátory I.23 až I.35

Ind.	Popis	kódy	měrná jednotka	produkce 2010
I.23	Podíl stavebních a demoličních odpadů na celkové produkci odpadů	prod. Skup. 17 mimo podsk. 17 04	% z celkové produkce skupiny odpadů	41,27
I.24	Podíl využitelných stavebních a demoličních odpadů	XR1, XR3, XR4, XR5, XR11, XN1, XN8, XN10, XN11, XN12, XN13 pro sk. 17 mimo podsk. 17 04	% ze stavebních a demoličních odpadů	142,64
I.25	Podíl stavebních a demoličních odpadů odstraněných skládkováním	XD1, XD5, XD12 pro sk. 17 mimo podsk. 17 04	% ze stavebních a demoličních odpadů	14,44
I.26	Podíl stavebních a demoličních odpadů odstraněných jiným uložením	XD3, XD4 pro sk. 17 mimo podsk. 17 04 nevyhodnocovat	% ze stavebních a demoličních odpadů	nevyhodnocuje se
I.27	Celková produkce odpadů s obsahem PCB	13 01 01, 13 03 01, 16 01 09, 16 02 09, 16 02 10, 17 09 02	t/rok	64,41
I.28	Celková produkce odpadních olejů	12 01 06, 12 01 07, 12 01 10, 12 01 19, 13 01 09, 13 01 10, 13 01 11, 13 01 12, 13 01 13, 13 02 04, 13 02 05, 13 02 06, 13 02 07, 13 02 08, 13 03 06, 13 03 07, 13 03 08, 13 03 09, 13 03 10, 13 04 01, 13 04 03, 13 05 06, 20 01 26 nevyhodnocovat	t/rok	nevyhodnocuje se
I.29	Celková produkce odpadních baterií a akumulátorů	16 06 01, 16 06 02, 16 06 03, 16 06 04, 16 06 05, 20 01 33, 20 01 34, 50 01 11, 50 01 12, 50 01 13, 50 01 14, 50 01 15 nevyhodnocovat	t/rok	nevyhodnocuje se
I.30	Celková produkce kalů z čistíren odpadních vod	19 08 05	t/rok	18 151,76
I.31	Podíl kalů z produkce čistíren odpadních vod použitých na zemědělské půdě	XR10, XN2	% z celkové produkce kalů	23,57
I.32	Celková produkce odpadů azbestu	06 07 01, 06 13 04, 10 13 09, 16 01 11, 16 02 12, 17 06 01, 17 06 05	t/rok	2 541,13
I.33	Celková produkce autovraků	16 01 04, 16 01 06	t/rok	18 828,61
I.34	Plnění cílů recyklace a využití odpadů z obalů ve struktuře přílohy č. 3 zákona o obalech	nevyhodnocovat	% za všechny položky	nevyhodnocuje se
I.35	Rozdíl průměrné ceny za spalování tuny odpadu a ceny za uložení tuny odpadu na skládku včetně poplatků	nevyhodnocovat	nevyhodnocuje se	nevyhodnocuje se

2.4 Vývoj vybraných indikátorů v letech 2004 – 2010

Matematické vyjádření pro vyhodnocení „Soustavy indikátorů OH“ pro rok 2010 je vztaženo k legislativě platné k 30.6.2011.

Oproti matematickému vyjádření pro vyhodnocení „Soustavy indikátorů OH“ pro rok 2008 došlo k těmto výrazným změnám:

- smazání produkce (A00) autovraků ,
- přepočet kalů na sušinu (pokud není uvedena sušina na Listu č. 3 Hlášení, počítá se se zadanou konstantou 22%),
- smazání produkce komunálních odpadů vykázané firmami zapojenými do systému obce,
- dopočet produkce za subjekty, které nepodaly Hlášení (podlimitní nebo hříšníci – probíhá z celorepublikové databáze).

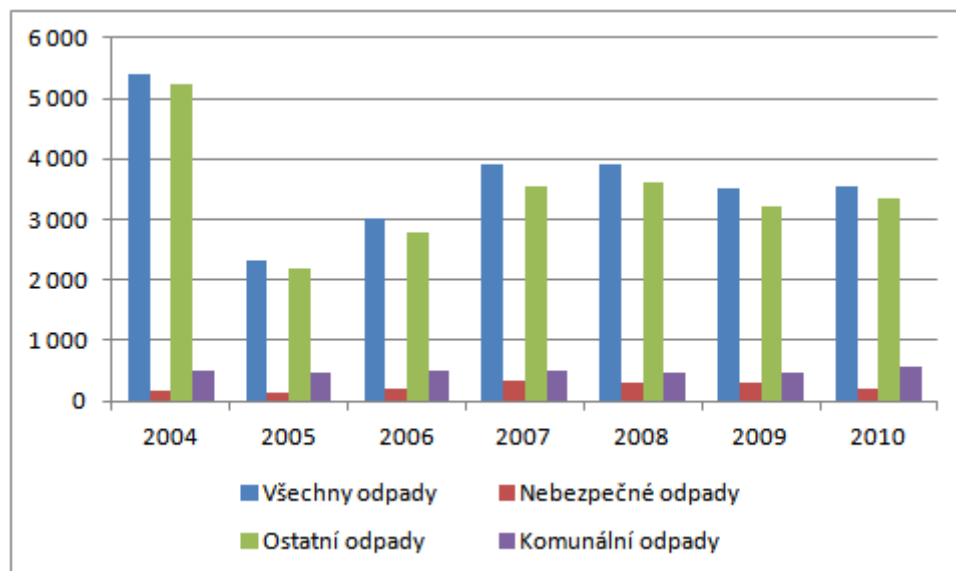
Hodnoty v příslušných tabulkách od roku 2004 do roku 2009 vypočtené dle metodiky z roku 2008 byly převzaty z vyhodnocení POH SK za rok 2009. Pro úplnost časové řady byl dle této metodiky také dopočet rok 2010.

Indikátor I.1 – Celková produkce odpadů

Tabulka č.1: Celková produkce odpadů v letech 2004 -2010

I.1	Vyhodnocení za rok	Všechny odpady	Nebezpečné odpady	Ostatní odpady	Komunální odpady
		[1000 t/rok]	[1000 t/rok]	[1000 t/rok]	[1000 t/rok]
Dle metodiky pro rok 2008	2004	5 410,84	171,46	5 239,37	490,11
	2005	2 328,47	143,31	2 185,16	454,9
	2006	3 000,91	203,61	2 797,31	494,26
	2007	3 905,37	351,21	3 554,19	491,61
	2008	3 906,62	288,15	3 618,89	482,01
	2009	3 523,37	308,56	3 214,81	479,24
	2010	3 536,09	203,63	3 332,46	561,94
Dle metodiky pro rok 2009		4 003,37	406,61	3 596,76	546,82
Dle metodiky pro rok 2010		3 983,52	384,59	3 598,93	636,60

Celková produkce odpadů v letech 2004 -2010 (v kT/rok)

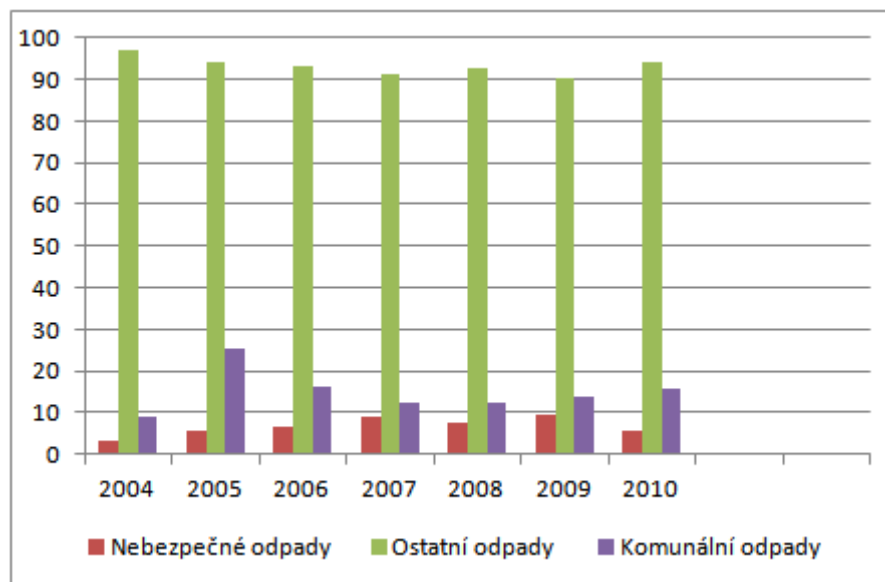


Indikátor I.3 – Podíl na celkové produkci odpadů

Tabulka č.2: Podíl odpadů na celkové produkci v letech 2004 - 2010

I.3	Vyhodnocení za rok	Všechny odpady	Nebezpečné odpady	Ostatní odpady	Komunální odpady
		[%]	[%]	[%]	[%]
Dle metodiky pro rok 2008	2004	100,00	3,17	96,83	9,06
	2005	100,00	5,71	94,29	25,32
	2006	100,00	6,78	93,22	16,47
	2007	100,00	8,99	91,01	12,59
	2008	100,00	7,38	92,63	12,34
	2009	100,00	9,51	90,49	13,6
	2010	100	5,76	94,24	15,89
Dle metodiky pro rok 2009		100,00	10,16	89,84	13,66
Dle metodiky pro rok 2010		100,00	9,65	90,35	15,98

Podíl odpadů na celkové produkci v letech 2004 – 2010 (v %)

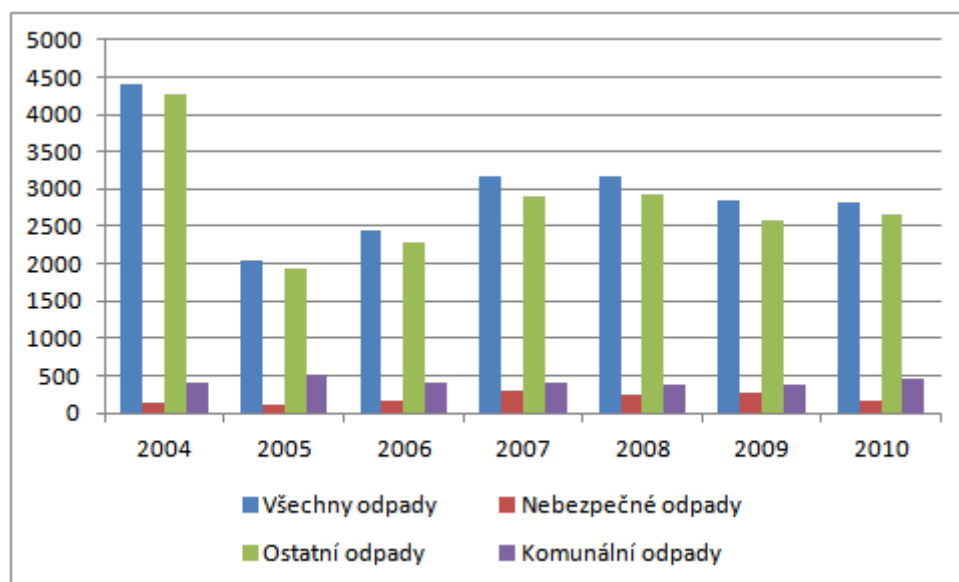


Indikátor I.4 – Produkce na obyvatele

Tabulka č.3: Produkce odpadů na obyvatele v letech 2004 - 2010

I.4	Vyhodnocení za rok	Všechny odpady	Nebezpečné odpady	Ostatní odpady	Komunální odpady	
		[kg/obyv/rok]	[kg/obyv/rok]	[kg/obyv/rok]	[kg/obyv/rok]	
Dle metodiky pro rok 2008	2004	4 396,58	139,32	4 257,26	398,24	
	2005	2 038,61	116,45	1 922,16	516,24	
	2006	2 438,40	165,44	2 272,96	401,61	
	2007	3 173,32	285,37	2 887,97	399,46	
	2008	3 174,33	234,14	2 940,54	391,66	
	2009	2 842,17	270,26	2 571,91	386,59	
	2010	2 812,68	161,97	2 650,71	446,98	
Dle metodiky pro rok 2009		2009	3 229,38	328,00	2 901,38	463,98
Dle metodiky pro rok 2010		2010	2 655,68	256,39	2 399,29	424,40

Produkce odpadů na obyvatele v letech 2004 – 2010 (v kg/obyv/rok)

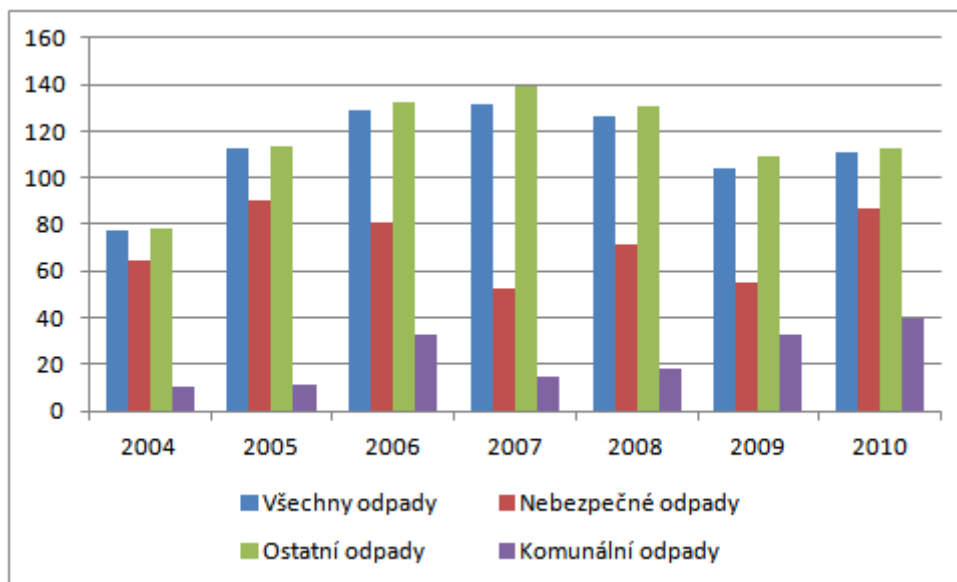


Indikátor I.6 – Podíl materiálově využitelných odpadů (R2 až R12, N1, N2, N8, N10 až 13, N15)

Tabulka č.4: Podíl materiálově využitelných odpadů v letech 2004 - 2010

I.6	Vyhodnocení za rok	Všechny odpady	Nebezpečné odpady	Ostatní odpady	Komunální odpady
		[%]	[%]	[%]	[%]
Dle metodiky pro rok 2008	2004	77,65	64,45	78,08	10,81
	2005	112,26	90,02	113,61	10,96
	2006	129,15	80,53	132,69	33,08
	2007	131,16	52,18	138,96	14,65
	2008	126,33	71,75	130,66	17,79
	2009	104,40	54,99	109,19	32,31
	2010	111,16	86,67	112,65	39,65
2009		89,73	45,39	94,75	29,5
Dle metodiky pro rok 2009					
2010		92,11	45,51	97,09	33,37
Dle metodiky pro rok 2010					

Podíl materiálově využitelných odpadů v letech 2004 – 2010 (v %)



Indikátor I.7 – Podíl energeticky využitelných odpadů (R1)

Tabulka č.5: Podíl energeticky využitelných odpadů v letech 2004 - 2010

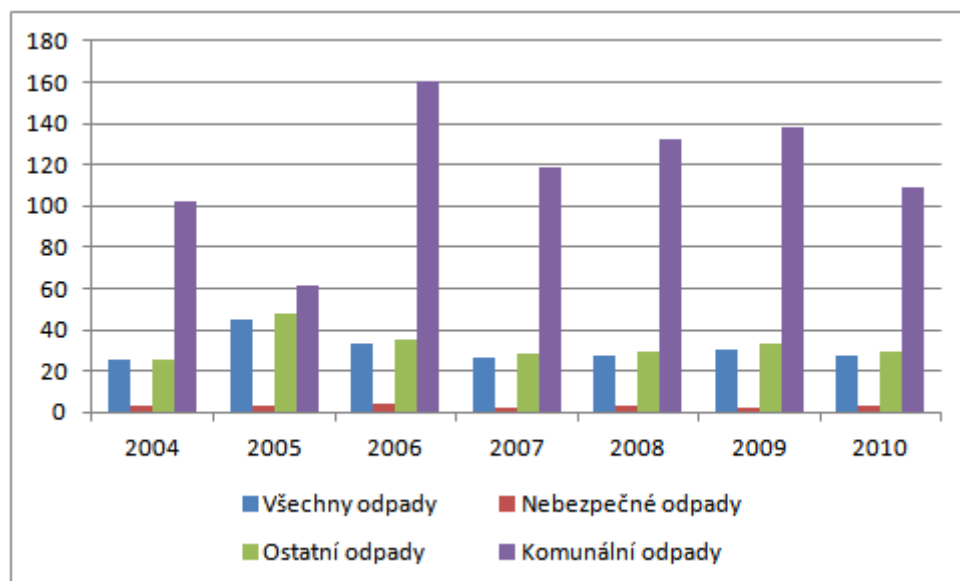
I.7	Vyhodnocení za rok	Všechny odpady	Nebezpečné odpady	Ostatní odpady	Komunální odpady
		[%]	[%]	[%]	[%]
Dle metodiky pro rok 2008	2004	0,42	0,72	0,41	0,06
	2005	0,20	0,65	0,17	0,03
	2006	0,66	2,6	0,52	0,03
	2007	0,65	0,33	0,68	0,04
	2008	0,81	0,74	0,82	1,09
	2009	0,91	1,71	0,82	0,59
	2010	0,72	2,51	0,61	0,83
2009		0,76	1,38	0,68	0,52
Dle metodiky pro rok 2009					
2010		0,73	2,37	0,56	0,73
Dle metodiky pro rok 2010					

Indikátor I.8 – Podíl odpadů odstraněných skládkováním (D1, D5, D12)

Tabulka č.6: Podíl odpadů odstraněných skládkováním na území Středočeského kraje vzhledem k produkci Středočeského kraje v letech 2004 - 2010

I.8	Vyhodnocení za rok	Všechny odpady	Nebezpečné odpady	Ostatní odpady	Komunální odpady
		[%]	[%]	[%]	[%]
Dle metodiky pro rok 2008	2004	25,02	3,16	25,74	102,31
	2005	45,30	2,72	47,88	61,86
	2006	33,26	3,65	35,42	160,59
	2007	26,03	2,61	28,35	118,62
	2008	27,12	3,58	28,99	132,35
	2009	30,59	2,57	33,54	138,07
	2010	27,42	3,5	28,88	109,43
2009		26,52	2,16	29,27	121,02
Dle metodiky pro rok 2009					
2010		24,33	1,85	26,74	96,60
Dle metodiky pro rok 2010					

Podíl odpadů odstraněných skládkováním na území Středočeského kraje vzhledem k produkci Středočeského kraje v letech 2004 – 2010(%)

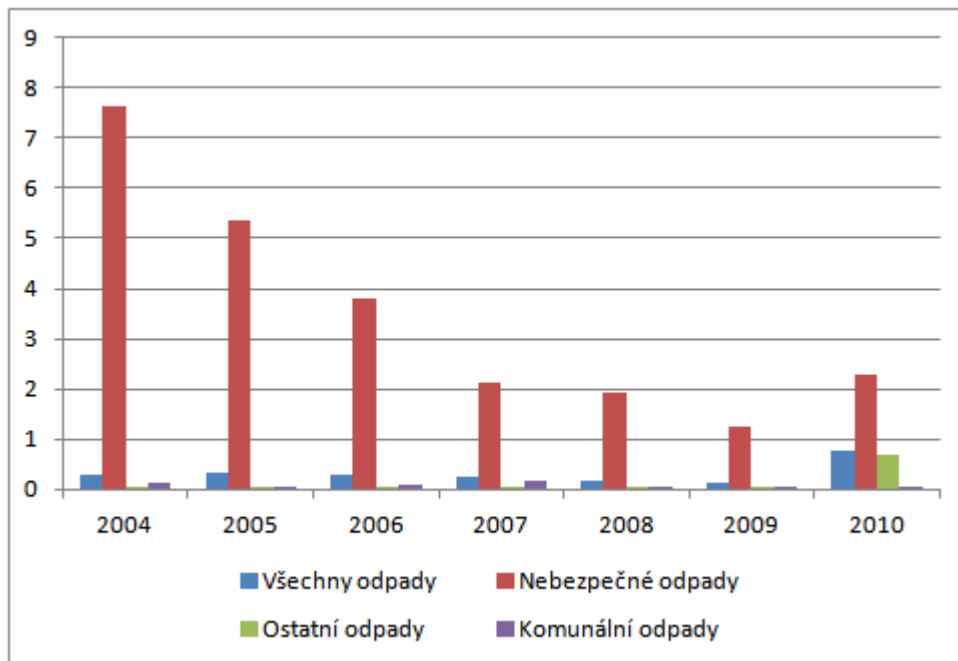


Indikátor I.10 – Podíl odpadů odstraněných spalováním (D10)

Tabulka č.7: Podíl odpadů odstraněných spalováním v letech 2004 - 2010

I.10	Vyhodnocení za rok	Všechny odpady	Nebezpečné odpady	Ostatní odpady	Komunální odpady
		[%]	[%]	[%]	[%]
Dle metodiky pro rok 2008	2004	0,27	7,63	0,03	0,11
	2005	0,33	5,35	0,03	0,06
	2006	0,29	3,79	0,03	0,08
	2007	0,23	2,14	0,04	0,16
	2008	0,16	1,94	0,02	0,03
	2009	0,13	1,26	0,01	0,03
	2010	0,77	2,29	0,68	0,04
	2009				
Dle metodiky pro rok 2009		0,11	1,08	0,01	0,00
	2010				
Dle metodiky pro rok 2010		0,68	1,21	0,63	0,03

Podíl odpadů odstraněných spalováním v letech 2004 – 2010 (v %)

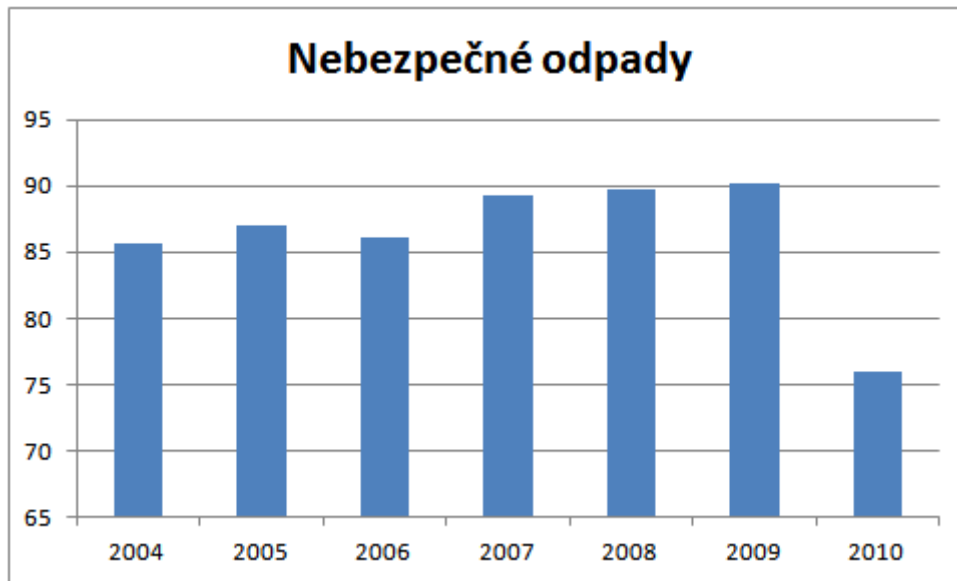


Indikátor I.20 – Podíl nebezpečných odpadů ze zdravotnictví na celkové produkci odpadů ze zdravotnictví

Tabulka č.8: Podíl nebezpečných odpadů ze zdravotnictví na celkové produkci odpadů ze zdravotnictví v letech 2004 - 2010

I.20	Vyhodnocení za rok	Nebezpečné odpady
		[%]
Dle metodiky pro rok 2008	2004	85,72
	2005	86,94
	2006	86,17
	2007	89,29
	2008	89,71
	2009	90,23
	2010	76,05
2009		90,23
Dle metodiky pro rok 2009		
2010		76,05
Dle metodiky pro rok 2010		

Podíl nebezpečných odpadů ze zdravotnictví na celkové produkci odpadů ze zdravotnictví v letech 2004 – 2010 (v %)



Indikátor I.21 – Produkce odděleného sběru KO a obalů (podskupina 2001 a 1501) z obcí

Tabulka č.9: Produkce odděleného sběru KO a obalů v letech 2004 - 2010

I.21	Vyhodnocení za rok	Komunální odpady a obaly
		[kg/obyv/rok]
Dle metodiky pro rok 2008	2004	36,1
	2005	40,23
	2006	38,08
	2007	38,17
	2008	49,3
	2009	48,59
	2010	55,2

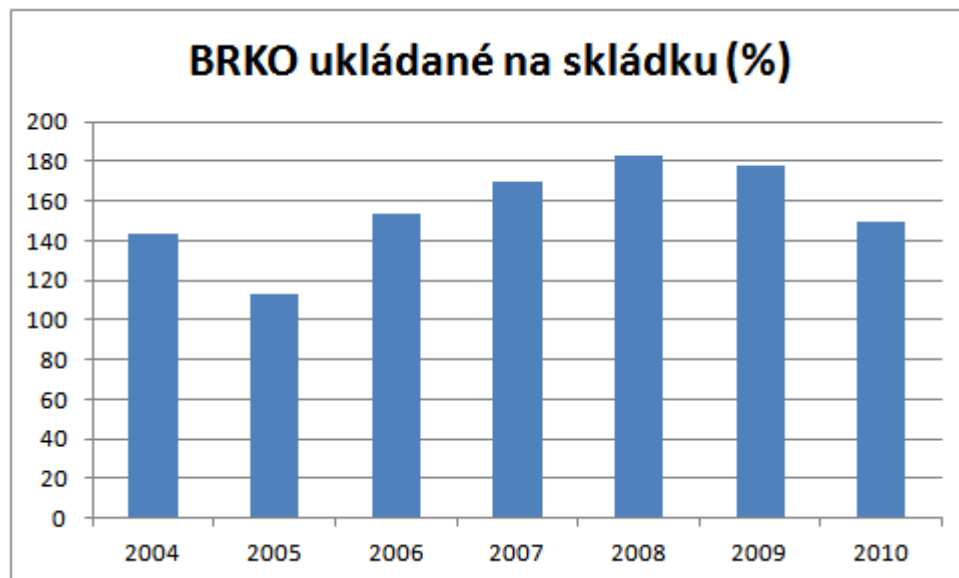
2009	82,45
Dle metodiky pro rok 2009	
2010	80,01
Dle metodiky pro rok 2010	

Indikátor I.22 – Podíl biologicky rozložitelného komunálního odpadu (BRKO) ukládaného na skládky vzhledem ke srovnávací základně 1995

Tabulka č.10: Podíl BRKO ukládaného na skládky (srovnávací základna 1995) v letech 2004 - 2010

I.22	Vyhodnocení za rok	BRKO ukládané na skládku
		[%]
Dle metodiky pro rok 2008	2004	143,06
	2005	113,23
	2006	153,28
	2007	169,49
	2008	183,08
	2009	178,00
	2010	157,01
2009		162,82
Dle metodiky pro rok 2009		
2010		125,19
Dle metodiky pro rok 2010		

Podíl BRKO ukládaného na skládky (srovnávací základna 1995) v letech 2004 - 2010

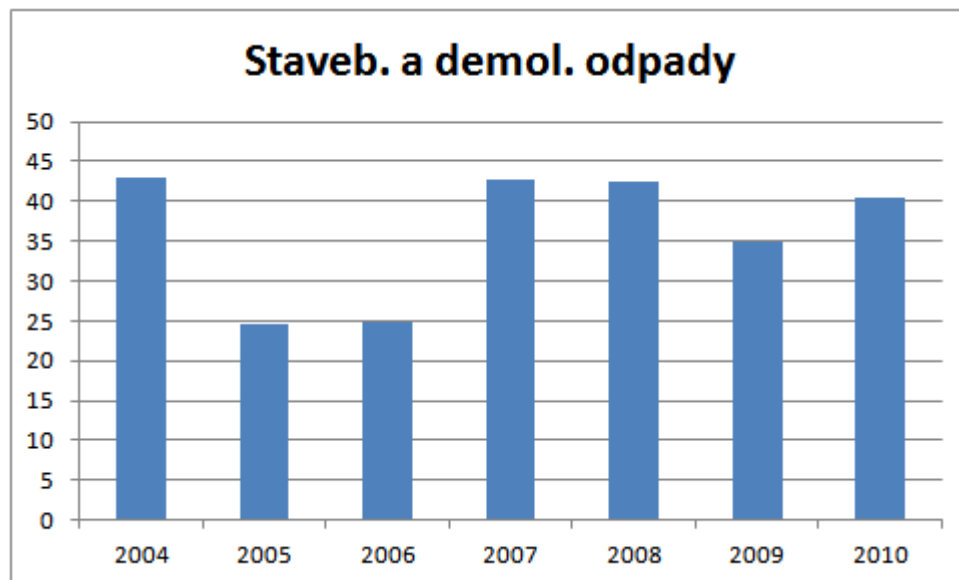


Indikátor I.23 – Podíl stavebních a demoličních odpadů na celkové produkci odpadů

Tabulka č.11: Podíl stavebních a demoličních odpadů na celkové produkci odpadů v letech 2004 - 2010

I.23	Vyhodnocení za rok	Staveb. a demol. odpady
		[%]
Dle metodiky pro rok 2008	2004	42,87
	2005	24,53
	2006	24,87
	2007	42,71
	2008	42,53
	2009	34,94
	2010	40,45
2009		33,48
Dle metodiky pro rok 2009		
2010		41,27
Dle metodiky pro rok 2010		

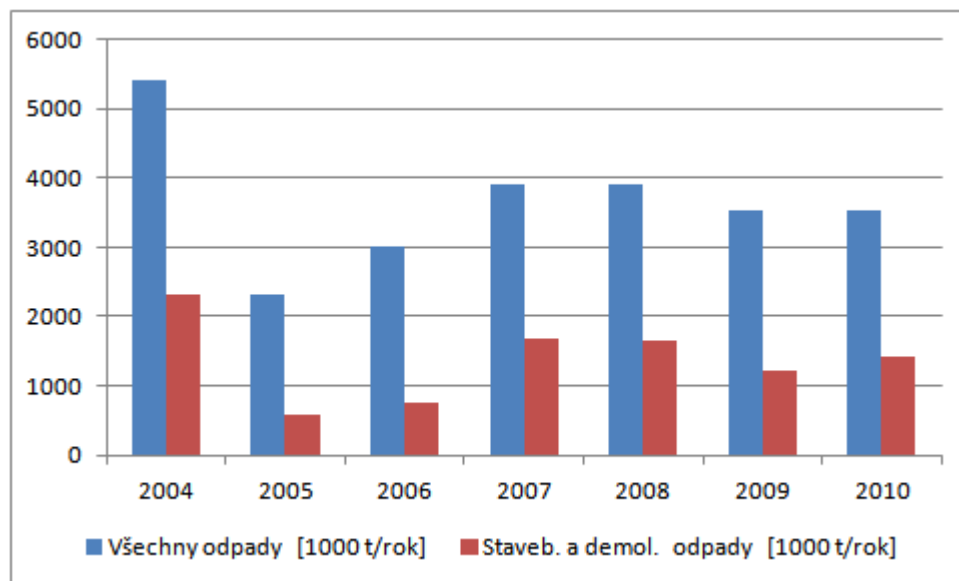
Podíl stavebních a demol. odpadů na celkové produkci odpadů v letech 2004 - 2010 (v %)



Tabulka č.12: Produkce stavebních a demoličních odpadů z celkové produkce odpadů v letech 2004 - 2010

I.23	Vyhodnocení za rok	Všechny odpady	Staveb. a demol. odpady
		[1000 t/rok]	[1000 t/rok]
Dle metodiky pro rok 2008	2004	5 410,84	2319,63
	2005	2 328,47	571,17
	2006	3 000,91	746,33
	2007	3 905,37	1667,98
	2008	3 906,62	1661,49
	2009	3 523,37	1231,07
	2010	3536,09	1430,49

Produkce stavebních a demoličních odpadů z celkové produkce odpadů v letech 2004 - 2010



Indikátor I.24 – Podíl využitých stavebních a demoličních odpadů
(R1, R3, R4, R5, R11, N1, N8, N10 až N13)

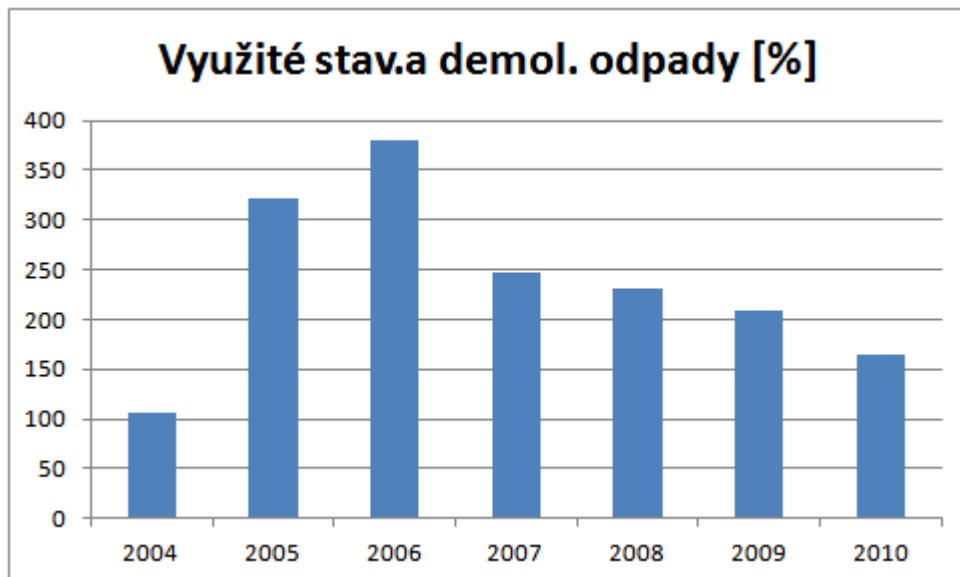
Tabulka č.13: Podíl využitých stavebních a demoličních odpadů v letech 2004 – 2010

I.24	Vyhodnocení za rok	Využitá stav.a demol. odpady
		[%]
Dle metodiky pro rok 2008	2004	107,12
	2005	321,61
	2006	379,70
	2007	247,87
	2008	230,74
	2009	208,46
	2010	163,94

2009	191,46
Dle metodiky pro rok 2009	

2010	142,64
Dle metodiky pro rok 2010	

Podíl využitých stavebních a demoličních odpadů v letech 2004 – 2010

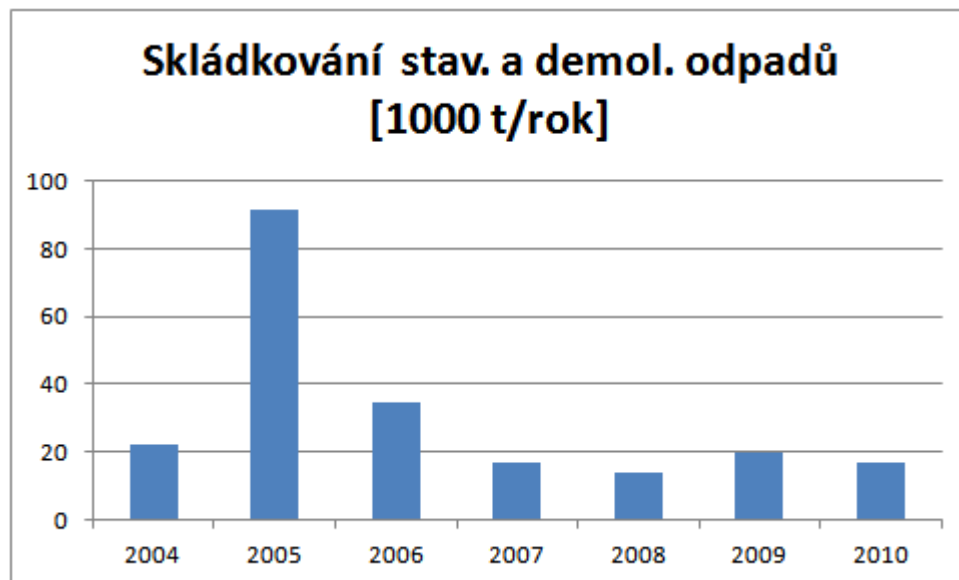


Indikátor I.25 – Podíl stavebních a demoličních odpadů odstraněných skládkováním (D1, D5, D12)

Tabulka č.14: Podíl stavebních a demoličních odpadů v letech 2004 – 2010 odstraněných skládkováním

I.25	Vyhodnocení za rok	Skládkování stav. a demol. odpadů
		[1000 t/rok]
Dle metodiky pro rok 2008	2004	22,29
	2005	91,66
	2006	34,65
	2007	16,88
	2008	14,07
	2009	19,68
	2010	16,59
2009		18,08
Dle metodiky pro rok 2009		
2010		14,44
Dle metodiky pro rok 2010		

Podíl stavebních a demoličních odpadů v letech 2004 – 2010 odstraněných skládkováním

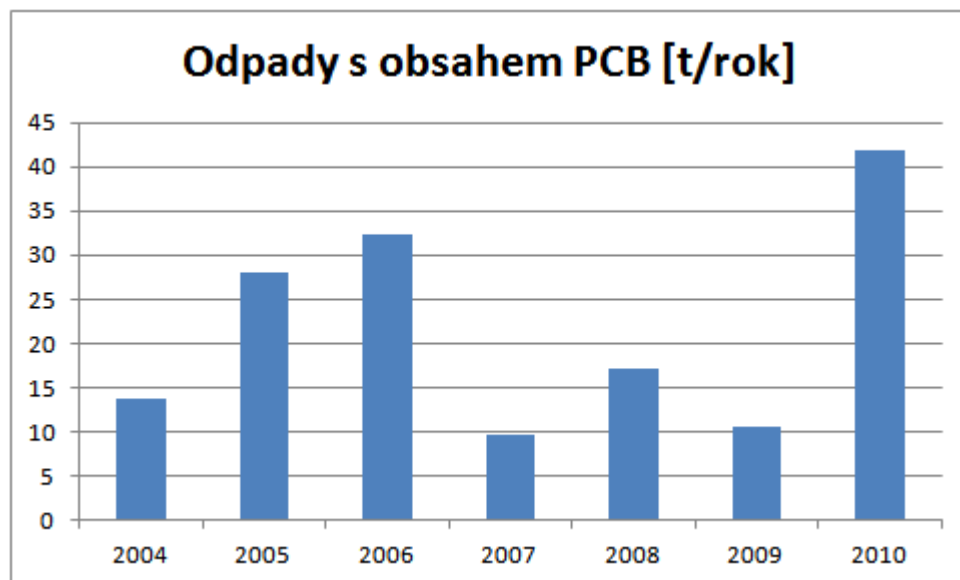


Indikátor I.27 – Celková produkce odpadů s obsahem PCB

Tabulka č.15: Celková produkce odpadů s obsahem PCB v letech 2004 – 2010

I.27	Vyhodnocení za rok	Odpady s obsahem PCB
		[t/rok]
Dle metodiky pro rok 2008	2004	13,65
	2005	28,11
	2006	32,36
	2007	9,62
	2008	17,26
	2009	10,61
	2010	41,93
2009		10,61
Dle metodiky pro rok 2009		
2010		64,41
Dle metodiky pro rok 2010		

Celková produkce odpadů s obsahem PCB v letech 2004 – 2010



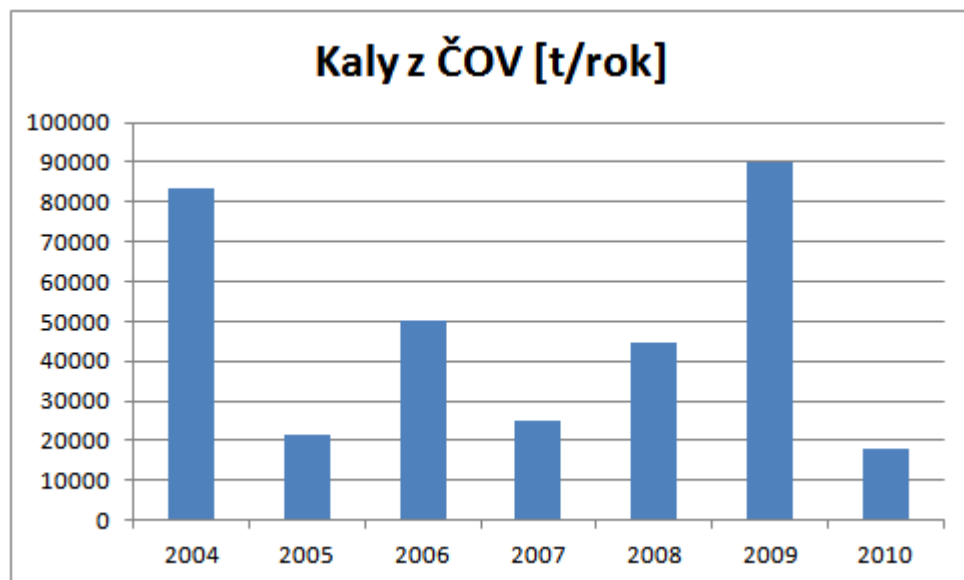
Indikátor I.30 – Celková produkce kalů z čistíren odpadních vod

Tabulka č.16: Celková produkce kalů z čistíren odpadních vod v letech 2004 – 2010

I.30	Vyhodnocení za rok	Kaly z ČOV
		[t/rok]
Dle metodiky pro rok 2008	2004	83 631,08
	2005	21 323,20
	2006	50 034,73
	2007	24 847,05
	2008	44 509,12
	2009	89 961,77
	2010	18 135,68

2009	14 375,65
Dle metodiky pro rok 2009	
2010	18 151,76
Dle metodiky pro rok 2010	

Celková produkce kalů z čistíren odpadních vod v letech 2004 – 2010



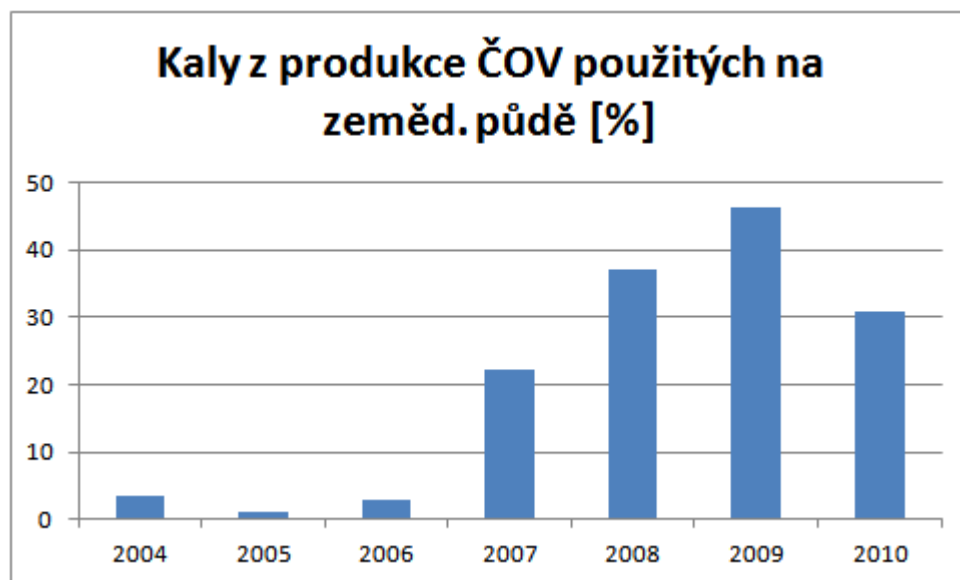
Indikátor I.31 – Podíl kalů z produkce čistíren odpadních vod použitých na zemědělské půdě (R10, N2)

Tabulka č.17: Podíl kalů z produkce čistíren odpadních vod použitých na zemědělské půdě v letech 2004 – 2010

I.31	Vyhodnocení za rok	Kaly z produkce ČOV použitých na zeměd. půdě
		[%]
Dle metodiky pro rok 2008	2004	3,49
	2005	1,02
	2006	3,01
	2007	22,21
	2008	37,08
	2009	46,25
	2010	30,88

2009	46,25
Dle metodiky pro rok 2009	
2010	23,57
Dle metodiky pro rok 2010	

Podíl kalů z produkce čistíren odpad. vod použitých na zem. půdě v letech 2004 – 2010



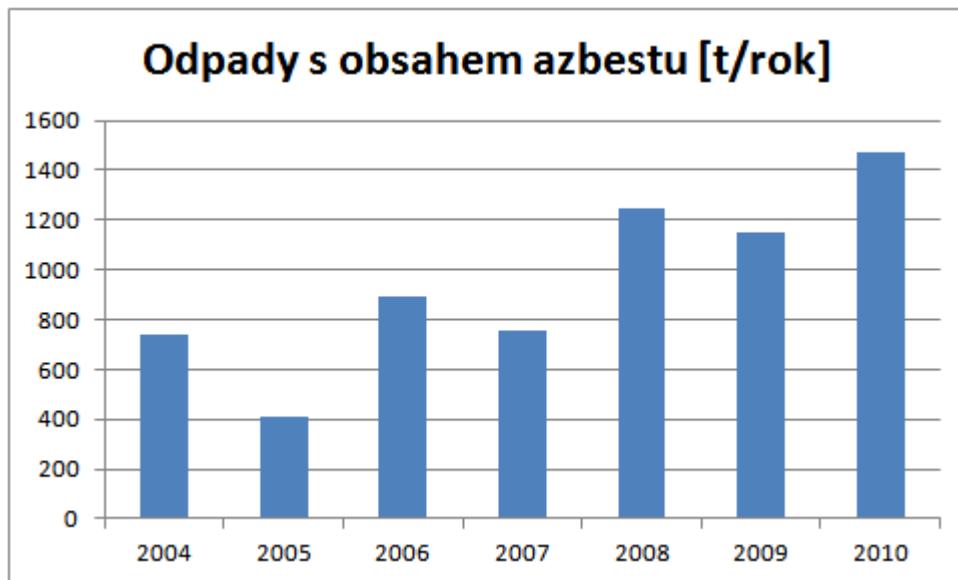
Indikátor I.32 – Celková produkce odpadů s obsahem azbestu

Tabulka č.18: Celková produkce odpadů s obsahem azbestu v letech 2004 – 2010

I.32	Vyhodnocení za rok	Odpady s obsahem azbestu
		[t/rok]
Dle metodiky pro rok 2008	2004	739,88
	2005	409,38
	2006	891,07
	2007	756,35
	2008	1 246,28
	2009	1 153,88
	2010	1 470,46

2009	1 153,88
Dle metodiky pro rok 2009	
2010	2 541,13
Dle metodiky pro rok 2010	

Celková produkce odpadů s obsahem azbestu v letech 2004 – 2010



3 Hodnocení plnění cílů a opatření stanovených v POH Středočeského kraje

Členění vyhodnocení plnění jednotlivých cílů POH odpovídá struktuře závazné části POH Středočeského kraje.

Plnění cílů bylo hodnoceno dle následující klasifikace:

- cíl splněn;
- cíl plněn bez výhrad;
- cíl plněn s výhradami;
- cíl není plněn;
- cíl nehodnocen.

Metodická poznámka:

„Cíl splněn“ znamená, že cíl byl splněn (dosažen), není třeba jej dále sledovat, v dalším roce již nebude hodnocen.

„Cíl plněn bez výhrad“ znamená, že cíl pokračuje, není ukončen, bude hodnocen i v dalším období. Z hodnocení nevyplynuly žádné výhrady (připomínky, problémy) k průběhu jeho plnění v roce 2010.

Cíl bude znovu hodnocen v dalším období, zatím nejsou doporučována žádná opatření ke změně nebo další, resp. nové kroky.

„Cíl plněn s výhradami“ znamená, že cíl pokračuje, není ukončen, bude hodnocen i v dalším období. Z hodnocení vyplývá, že byla uskutečněna řada kroků (činností, opatření) správným směrem. Pro splnění nejpozději do konce platnosti POH SK by měl být formulován konkrétní úkol. Formulace „Cíl plněn s výhradami“ nemusí být vždy považována za identifikaci problému, může být použita k označení doporučení dalšího postupu.

„Cíl není plněn“ znamená, že plnění cíle nenastalo.

„Cíl nehodnocen“ – cíl není posuzován, vzhledem k datu plnění, případně nedostatku potřebných údajů pro hodnocení plnění cíle.

3.1 Soustava indikátorů stanovených v POH SK

	cíl	indikátor	cílová hodnota (rok)	2009	2010
A	Trvale probíhá informační kampaň zaměřená na zvýšení aktivního zapojení občanů do aktivit správného nakládání s komunálními odpady.	bez indikátoru	-	-	-
B	Obce a města kraje jsou dostatečně a pravidelně informovány o možnostech efektivního nakládání s KO.	bez indikátoru	-	-	-
C	Kraj aktivně podporuje zlepšování legislativních podmínek pro plnění cílů POH SK a pro efektivní nakládání s komunálními odpady.	bez indikátoru	-	-	-
D	Je sledováno a vyhodnocováno dodržování právních předpisů a závazné části POH SK při nakládání s níže vyjmenovanými druhy odpadů formou systematických kontrol nebo specializovaných studií.	bez indikátoru	-	-	-
E	Je podporována spolupráce kraje a obcí s kolektivními systémy na rozvoji systémů zpětného odběru použitých výrobků (například přenosné baterie a akumulátory, elektrozařízení).	bez indikátoru	-	-	-
F	Jsou rozvíjeny individuální systémy zpětného odběru použitých výrobků (pneumatiky, minerální oleje, vozidla s ukončenou životností) s cílem snížit organizační a finanční zátěž měst a obcí.	bez indikátoru	-	-	-
G	Trvale se zvyšuje využití komunálních odpadů na území kraje.	měrná hmotnost využitých komunálních odpadů (kg/obyvatele/rok)	107 (2010)	126	152
H	Trvale se zvyšuje výtěžnost separovaného sběru využitelných složek komunálního odpadu (papír, plasty, sklo barevné a bílé, nápojový karton) na území kraje.	měrná hmotnost odděleně sebraných využitelných složek KO (kg/obyvatele/rok)	44 (2010)	49	48
I	Postupně se zvyšuje počet obcí, které na svém území provozují systém odděleného sběru využitelných složek komunálních odpadů ve složení papír, plasty, sklo (tzv. tříšlůžkový systém sběru).	podíl obcí s tříšlůžkovým systémem sběru (% ze všech obcí kraje)	100 (2012)	84,2	85,95
J	Na území kraje se postupně snižuje podíl skládkovaných komunálních bioodpadů (BRKO).	podíl biologicky rozložitelného komunálního odpadu (BRKO) ukládaného na skládky vzhledem ke srovnávací základně v roce 1995 (%)	75 (2010)	163	157
K	Na území kraje se snižuje množství produkovaných nebezpečných odpadů.	maximální možná produkce nebezpečných odpadů na území kraje (tis.t/rok)	328 (2010)	309 *	204*
L	Dochází ke snižování podílu nebezpečných odpadů ze zdravotnictví na celkovém množství odpadů ze zdravotnictví.	podíl nebezpečných odpadů ze zdravotnictví na celkovém množství odpadů ze zdravotnictví (%)	75 (2012)	90,3	76
M	Bude provedeno úplné odstranění nebo dekontaminaci zařízení a odpadů s obsahem PCB na území kraje.	celková produkce odpadů s obsahem PCB (t/rok), celkové množství skladovaných odpadů s obsahem PCB (t)	0 (2010)	10,61	41,93
N	Zvyšuje se podíl využitých kalů z ČOV na celkové produkci těchto kalů na území kraje.	podíl využitých kalů z ČOV na celkovém množství kalů produkovaných na území kraje (%)	66 (2012)	46,25	115,7
O	Na území kraje se zvyšuje materiálová recyklace stavebních a demoličních odpadů.	množství recyklovaných (R5) stavebních a demoličních odpadů (tis.t/rok)	190 (2012)	254	485
P	Na území kraje se trvale snižuje množství odpadů ukládaných na skládky.	množství odpadů ukládaných na skládky (tis.t/rok)	1500 (2010)	1078	969

* (A00+BN30)

3.2 Cíle stanovené v POH

3.2.1 Obecné cíle

Cíl A : Trvale probíhá informační kampaň zaměřená na zvýšení aktivního zapojení občanů do správného nakládání s komunálními odpady.

Plnění cíle:

Cíl plněn bez výhrad

Komentář:

Středočeský kraj na základě dohody na období 2009 – 2012 spolupracuje se společností EKO-KOM, a.s na projektu “Podpora dosažení specifických cílů POH SK“, se společností ASEKOL s.r.o. spolupracuje na základě dohody o partnerství a vzájemné spolupráci na projektu „Rozvoj sběru použitých elektrozařízení“ na období let 2009 – 2012.

Pro občany jsou organizovány informační kampaně, projekty i soutěže, které jsou zaměřeny na jejich aktivní účast v procesu nakládání s komunálními odpady. Občané jsou informováni o těchto akcích prostřednictvím upoutávek, článků v obecních zpracovacích a informačních letáky.

Kampaně jsou zaměřeny pro všechny věkové kategorie občanů, velká pozornost je věnována žákům základních a středních škol.

Účinnost kampaní je pravidelně vyhodnocována.

Cíl B : Obce a města kraje jsou dostatečně a pravidelně informovány o možnostech efektivního nakládání s KO.

Plnění cíle:

Cíl plněn bez výhrad

Komentář:

V rámci podpory informovanosti je provozován a pravidelně aktualizován internetový portál zaměřený na nakládání s odpady „Odpady Středočeského kraje“ <http://www.stredoceske-odpady.cz/>

Cíl C : Kraj aktivně podporuje zlepšování legislativních podmínek pro plnění cílů POH SK a pro efektivní nakládání s komunálními odpady.

Plnění cíle:

Cíl plněn bez výhrad

Komentář:

Zástupci kraje se pravidelně zúčastňují jednání o návrzích změn či tvorbě zákonů, vyhlášek, nařízeních vlády a jiných právních norem České republiky v oblasti odpadového hospodářství tak, aby mohli ovlivnit kroky státu zastoupené Ministrem životního prostředí ČR v oblasti odpadového hospodářství.

Cíl D : Je sledováno a vyhodnocováno dodržování právních předpisů a závazné části POH SK při nakládání s níže vyjmenovanými druhy odpadů a výrobků formou systematických kontrol nebo specializovaných studií.

Plnění cíle:

Cíl plněn bez výhrad

Komentář:

Dle §78 zákona 185/2001 Sb., O odpadech a o změně některých dalších zákonů, ve znění pozdějších předpisů, Krajský úřad kontroluje, jak jsou právními osobami, fyzickými osobami oprávněnými k podnikání a obcemi dodržována ustanovení právních předpisů a rozhodnutí ministerstva a jiných správních úřadů v oblasti odpadového hospodářství a zda pověřené osoby dodržují stanovený způsob hodnocení nebezpečných vlastností odpadů.

Kontroly jsou Krajským úřadem pravidelně prováděny.

Kontroly dle zákona 185/2001 Sb., O odpadech a o změně některých dalších zákonů, ve znění pozdějších předpisů, mohou dále vykonávat:

- Inspekce
- Celní orgány
- Obecní úřady obcí s rozšířenou působností,
- Obecní úřady a újezdni úřad

Cíl E : Je podporována spolupráce kraje a obcí s kolektivními systémy na rozvoji systémů zpětného odběru použitých výrobků (například přenosné baterie a akumulátory, elektrozařízení).

Plnění cíle:

Cíl plněn bez výhrad

Komentář:

Středočeský kraj v roce 2010 spolupracoval se společností ASEKOL s.r.o. na projektu „Rozvoj sběru použitých elektrozařízení“ na období let 2009 – 2012.

Tabulka č.19: Přehled zpětně odebraných elektrozařízení kolektivním systémem EKOLAMP

Rok	Zpětně odebrané světelné zdroje [t]	Zpětně odebraná svítidla [t]
2007	76	21
2008	56	13
2009	74	43
2010	96	79

Tabulka č.20: Přehled elektrozařízení zpětně odebraných kolektivním systémem ELEKTROWIN

Rok	Počet obyvatel k 31.12.	Zpětně odebraná elektrozařízení [t]	Zpětně odebraná elektrozařízení na osobu a rok[kg]
2007	1 201 827	2 099,90	1,75
2008	1 230 691	3 250,46	2,65
2009	1 247 533	3 918,70	3,14
2010	1 264 978	3 321,80	2,63

Tabulka č.21: Přehled elektrozařízení zpětně odebraných kolektivním systémem RETELA

Rok	Počet obyvatel k 31.12.	Zpětně odebraná elektrozařízení [t]	Počet míst
2007	1 201 827	145,21	48
2008	1 230 691	156,78	75
2009	1 247 533	-	137
2010	1 264 978	179,5	138

Tabulka č.22: Způsob nakládání se zpětně odebranými výrobky kolektivním systémem RETELA

Rok	Materiálové využití (%)	Energetické využití (%)	Využití (%)	Odstranění skládkováním (%)
2007	79,83	4,22	84,05	15,95
2008	87,22	0,00	87,22	12,78
2009	87,22	3,68	90,90	8,30
2010	87,50	6,40	93,90	6,00

Tabulka č.23: Způsob nakládání se zpětně odebranými výrobky kolektivním systémem REMA

Rok	Zpětně odebraná elektrozařízení	Zpětně odebraná elektrozařízení na osobu a rok [kg]
2009	475,94	0,40
2010	5,35	0

Tabulka č.24: Způsob nakládání se zpětně odebranými výrobky (ASEKOL)

Skupina elektrozařízení	Využití (%)	Opětovné použití (%)	Materiálové využití (%)
skupina 3	75,40%	0,86%	65,37%
skupina 4	75,14%	1,16%	65,21%
skupina 7	74,85%	0,00%	50,58%
skupina 8	98,90%	0,00%	86,84%
skupina 10	88,07%	0,00%	75,89%

Tabulka č.25: Produkce odpadních baterií a akumulátorů ve Středočeské kraji v roce 2009

Kat. č.	Produkce (t)	Zpětný odběr (t)	Celkem (t)
160601	1124,99	5643,61	6768,60
160602	145,91	71,78	217,69
160603	0,19	0,92	1,11
160604	0,17	0,16	0,33
160605	332,59	11,90	344,49
160606	4886,37	0,00	4886,37
200133	19,32	519,28	538,60
200134	7,47	0,98	8,44

Cíl F : Jsou rozvíjeny systémy zpětného odběru použitých výrobků (pneumatiky, minerální oleje, vozidla s ukončenou životností) s cílem snížit organizační a finanční zátěž měst a obcí.

Plnění cíle:

Cíl není hodnocen.

Komentář:

Pneumatiky

S pneumatikami je nakládáno jak v režimu odpadů, tak v režimu zpětného odběru. Údaje o zpětném odběru má k dispozici MŽP (resp. CENIA), na úrovni kraje jsou k dispozici jen částečně, a to tehdy, pokud je povinná osoba zaeviduje jako přijaté na území kraje.

V oblasti režimu dopadů bylo dle evidence vyprodukováno na území Středočeského kraje 8285 t pneumatik (včetně zpětně odebraných).

Odpadní oleje:

S odpadními oleji je ve velké míře nakládáno v režimu zpětného odběru. Údaje o zpětném odběru má k dispozici MŽP (resp. CENIA), na úrovni kraje jsou k dispozici jen částečně, a to tehdy, pokud je povinná osoba zaeviduje jako přijaté na území kraje.

Celková produkce dle evidence odpadních olejů (včetně zpětně odebraných) činila v roce 2010 množství 3335 tun.

Vozidla s ukončenou životností:

Podrobné a přesné údaje o zpracování autovraků (procenta využití) nejsou Krajskému úřadu k dispozici. Souhrnné údaje o zpracování a využití autovraků zasílají povinné osoby na MŽP (resp. CENII), kde jsou sumarizovány za celou republiku.

V oblasti režimu odpadů bylo dle evidence vyprodukováno na území Středočeského kraje 18829 t autovraků (16 01 04) a 110 t autovraků zbavených kapalin a jiných nebezpečných součástí (16 01 06). Na internetových stránkách <http://www.stredoceske-odpady.cz/> je k dispozici Seznam provozovatelů zařízení pro autovraky s vydaným souhlasem podle §14 odst. 1 zákona O odpadech a o změně některých dalších zákonů, ve znění pozdějších předpisů.

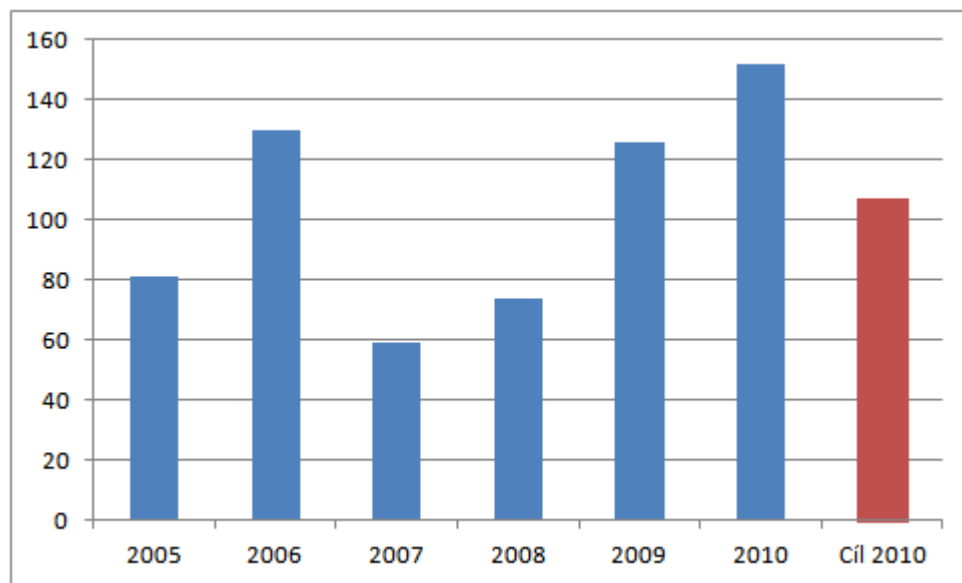
3.2.2 Indikované cíle

3.2.2.1 Komunální odpady a biologicky rozložitelné odpady

Cíl G : Trvale se zvyšuje využití komunálních odpadů na území kraje.

Měrná hmotnost využitých komunálních odpadů	
Skutečný stav v roce 2005	81 kg/obyvatele/rok
Skutečný stav v roce 2006	130 kg/obyvatele/rok
Skutečný stav v roce 2007	59 kg/obyvatele/rok
Skutečný stav v roce 2008	74 kg/obyvatele/rok
Skutečný stav v roce 2009	126 kg/obyvatele/rok
Skutečný stav v roce 2010	152 kg/obyvatele/rok
Cílový stav v roce 2010	107 kg/obyvatele/rok

Měrná hmotnost využitých komunálních odpadů (v kg/obyv/rok)



Plnění cíle:

Cíl splněn

Komentář:

Množství využití komunálních odpadů v roce 2010 oproti roku 2009 výrazně vzrostlo a přesáhlo cílovou hodnotu o 45 kg/obyvatele a rok.

Při vzrůstající produkci komunálních odpadů je však více určujícím ukazatelem procento využití těchto odpadů, které má také stále stoupající tendenci.

Z hlediska přesného vyjádření indikátoru by mělo být stanoveno jaké využívání je konkrétně myšleno. Daný indikátor v podstatě indikuje pouze materiálové využívání, neboť energetické využívání dosud není v kraji zavedeno.

Cíle bylo v roce 2010 dosaženo, avšak pro potvrzení nastoleného trendu by bylo vhodné jej sledovat a vyhodnocovat i v dalších obdobích.

Pokud bude realizován projekt na energetické využívání KO v intencích níže uvedené studie zadané KÚ v roce 2010, může být daný indikátor navýšen až na hodnoty odpovídající produkci SKO v kraji.

Doporučujeme rozdělit indikátor v případné aktualizaci POH nebo jeho novém zpracování na indikátor zahrnující pouze materiálové využívání a indikátor zahrnující energetické využívání KO.

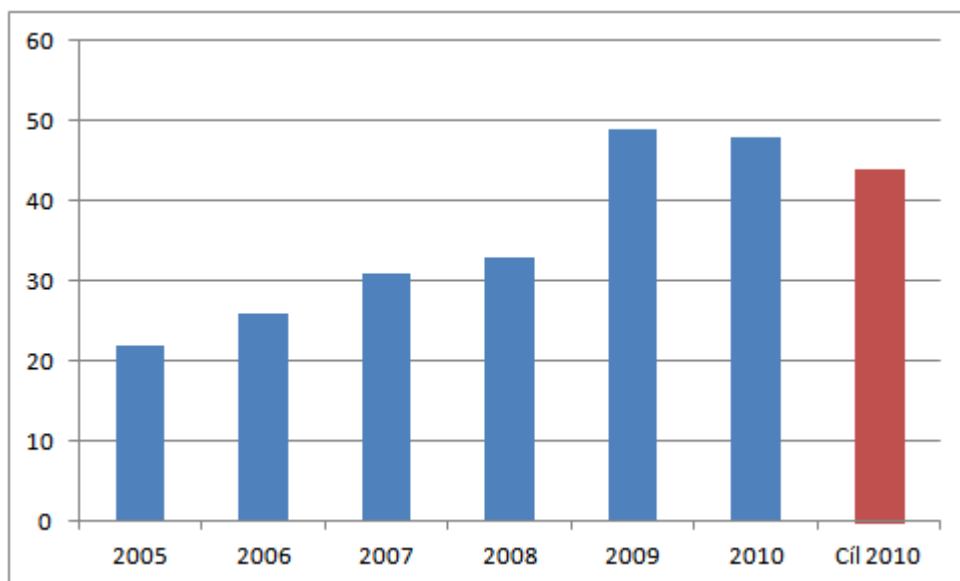
Tabulka č.26: Stav využití produkovaných komunálních odpadů na území kraje v letech 2005 - 2010

	2005	2006	2007	2008	2009	2010
Produkce (kt)	454,90	494,26	491,61	482,01	479,24	559,72
Mn. využitých KO (kt)	69,83	163,65	72,27	91,00	157,67	190,86
Využití (%)	15,35	33,11	14,70	18,88	32,90	34,10
Využití (kg/ob.)	56,73	132,97	58,72	73,95	126,38	151,82
Produkce (kg/ob.)	369,60	401,61	399,46	391,66	386,59	445,21

Cíl H : Zvyšuje se výtěžnost separovaného sběru využitelných složek komunálního odpadu (papír, plasty, sklo barevné a bílé, nápojový karton) na území kraje.

Měrná hmotnost odděleně sebraných využitelných složek KO	
Skutečný stav v roce 2002	17 kg/obyvatele/rok
Skutečný stav v roce 2005	22 kg/obyvatele/rok
Skutečný stav v roce 2006	26 kg/obyvatele/rok
Skutečný stav v roce 2007	31 kg/obyvatele/rok
Skutečný stav v roce 2008	33 kg/obyvatele/rok
Skutečný stav v roce 2009	49 kg/obyvatele/rok
Skutečný stav v roce 2010	48 kg/obyvatele/rok
Cílový stav v roce 2010	44 kg/obyvatele/rok

Měrná hmotnost odděleně sebraných využitelných složek KO (v kg/obyv/rok)



Plnění cíle:

Cíl splněn.

Komentář:

Separace vybraných katalogových čísel byla vypočtena ze součtu podskupiny 20 01 a 15 01. U podskupiny 20 01 se jedná o všechny vykazované odpady a u podskupiny 15 01 jsou také samostatně uvedeny odpady evidované jako produkce obcí.

Cílový stav v roce 2010 byl překročen o 4 kg/obyvatele.

Tabulka č.27: Produkce vybraných druhů odpadů na území Středočeského kraje

Kat. číslo	Název odpadu	Produkce A00 [t/rok]							
		2004	2005	2006	2007	2008	2009	2010	2010 obce
15 01 01	Papírové a lepenkové obaly	39 230	91 989	44 924	56 646	56 438	58 976	79 467	6 726
15 01 02	Plastové obaly	9 378	9 847	16 861	22 880	17 217	16 278	20 122	5 670
15 01 05	Kompozitní obaly	715	738	1 084	1 179	1 694	1 451	332	1 795
15 01 07	Skleněné obaly	5 962	4 191	6 327	7 397	30 909	21 448	31 886	5 117
20 01 01	Papír a lepenka	13 007	19 469	16 608	21 108	23 908	21 235	22 486	22 486
20 01 02	Sklo	6 231	5 921	9 291	8 202	8 945	7 840	8 378	8 378
20 01 39	Plasty	3 942	4 206	6 265	6 834	7 451	8 132	9 844	9 844
Celkem		78 465	136 631	101 361	124 245	146 566	137 228	172 515	60 016

Tabulka č.28: Výtěžnost separovaného sběru obalového odpadu na území Středočeského kraje

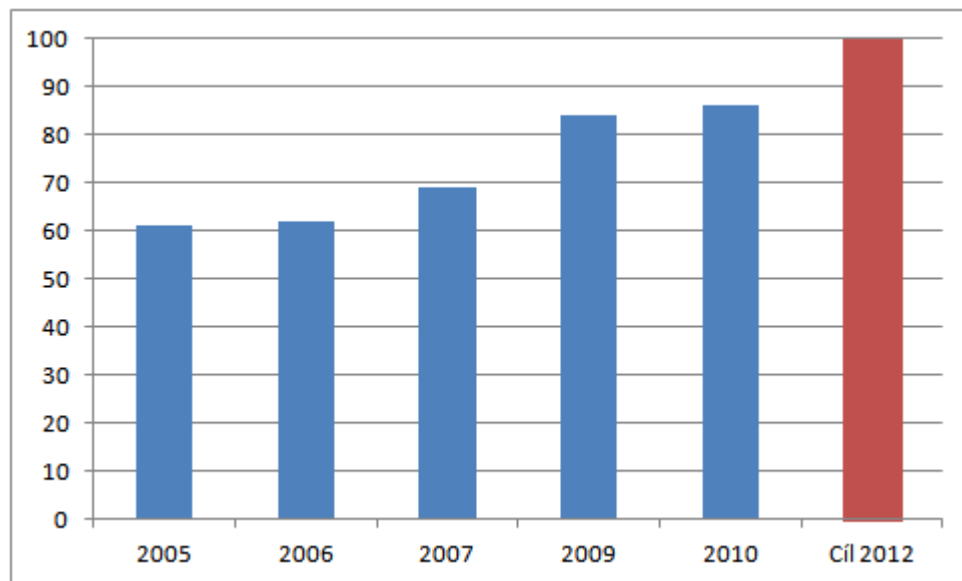
Výtěžnost (kg/obyv/rok)	
Papír	16
Plast	11,1
Sklo	10,7
Nápojový karton	0,3
Kovy	6,9
Výtěžnost bez kovů	38,1
Výtěžnost s kovy	45

Zdroj: EKO-KOM, a.s.

Cíl I : Postupně se zvyšuje počet obcí, které na svém území provozují systém odděleného sběru využitelných složek komunálních odpadů ve složení papír, plasty, sklo (tzv. třísložkový systém sběru).

Podíl obcí s třísložkovým systémem sběru	
Skutečný stav v roce 2004	40 % ze všech obcí kraje
Skutečný stav v roce 2005	61 % ze všech obcí kraje
Skutečný stav v roce 2006	62 % ze všech obcí kraje
Skutečný stav v roce 2007	69 % ze všech obcí kraje
Skutečný stav v roce 2009	84 % ze všech obcí kraje
Skutečný stav v roce 2010	86 % ze všech obcí kraje
Cílový stav v roce 2009	100 % obcí s počtem obyv \geq 200 obyv.
Cílový stav v roce 2012	100 % ze všech obcí kraje

Podíl obcí s třísložkovým systémem sběru (%)



Plnění cíle:

Cíl plněn bez výhrad

Komentář:

K 1.1.2010 bylo zapojeno do systému EKO-KOM 888 obcí s počtem obyvatel nad 200, z celkového počtu 1130 obcí.

Procento z celkového počtu obcí Středočeského kraje, které na svém území provozují systém odděleného sběru využitelných složek komunálních odpadů ve složení papír, plasty, sklo (tzv. třínožkový systém sběru) činilo v roce 2010 85,95 %.

Spolupráce probíhá na základě smluvního vztahu obce s autorizovanou společností EKO-KOM, kdy obce vedou podrobnou evidenci o způsobu a množství zpětně odebraného a využitelného odpadu včetně odpadu z obalů a na základě těchto dat poté společnost EKO-KOM přispívá finančními prostředky obcím na systém sběru, třídění a využití obalového odpadu.

Obce jsou tak finančně motivovány, aby se zapojily do systému oddělného sběru využitelných složek komunálních odpadů ve složení papír, plasty, sklo (tzv. třínožkový systém sběru).

Na podporu rozvoje systému pořádá společnost EKO-KOM, a.s. ve spolupráci s jednotlivými kraji každoročně Intenzivní informační kampaně, a to již od roku 2003.

Tabulka č.29: Počet kontejnerů na území Středočeského kraje

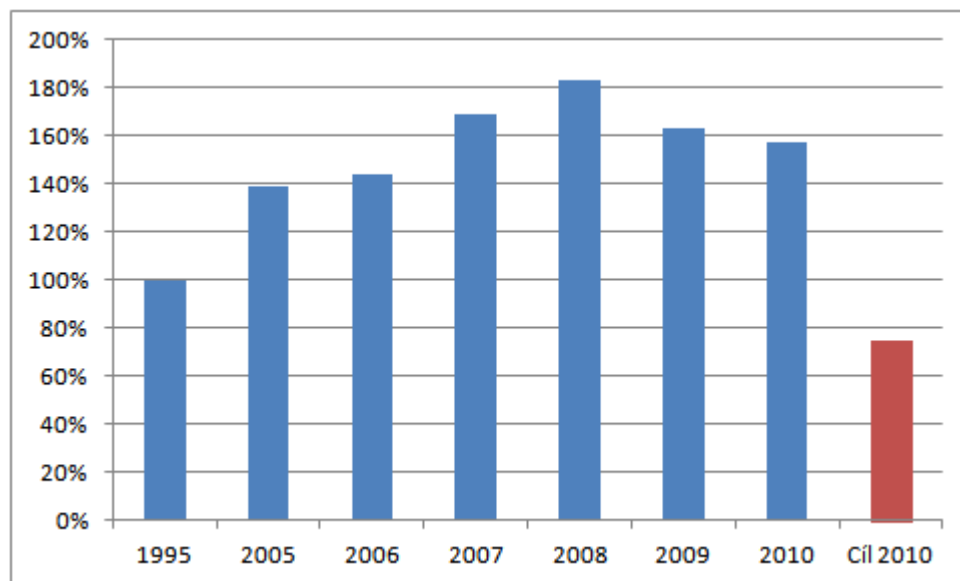
Počet sběrných nádob (ks)	
Papír	6787
Plast	10426
Sklo	8445
Nápojový karton	1316
Kovy	26

Zdroj: EKO-KOM, a.s.

Cíl J : Na území kraje se postupně snižuje podíl skládkovaných komunálních bioodpadů (BRKO).

Podíl BRKO ukládaného na skládky vzhledem ke srovnávací základně v roce 1995		
Srovnávací stav v roce 1995	168 tis. t. BRKO/rok	100%
Skutečný stav v roce 2005	234 tis. t. BRKO/rok	139%
Skutečný stav v roce 2006	242 tis. t. BRKO/rok	144%
Skutečný stav v roce 2007	284 tis. t. BRKO/rok	169%
Skutečný stav v roce 2008	307 tis. t. BRKO/rok	183%
Skutečný stav v roce 2009	299 tis. t. BRKO/rok	163%
Skutečný stav v roce 2010	263 tis. t. BRKO/rok	157%
Požadovaný stav v roce 2010	126 tis. t. BRKO/rok	75%
Požadovaný stav v roce 2013	84 tis. t. BRKO/rok	50%
Požadovaný stav v roce 2020	59 tis. t. BRKO/rok	35%

Podíl BRKO ukládaného na skládky vzhledem ke srovnávací základně v roce 1995



Plnění cíle:

Cíl není plněn.

Komentář:

Cíl na snižování skládkování BRKO je neplněn dlouhodobě a vzhledem k tomu, že na rok 2013 je stanoveno další progresivní zpřísnění požadavku, je možno očekávat prohloubení daného problému. Daná situace je způsobena tím, že nebyly dosud nalezeny alternativy vůči skládkování SKO kat. č. 200301, který obsahuje až 48% BRKO. I když došlo k určitému parametrickému zlepšení indikátoru v roce 2010 oproti roku 2011, není to způsobeno aktivním působením původců odpadu ve Středočeském kraji, ale pouze nižšími dovozy SKO

na skládky na území Středočeského kraje. Celé množství směsného komunálního odpadu vyprodukovaného původci na území Středočeského kraje bylo nadále skládkováno.

Krajský úřad si je vědom závažnosti neplnění daného cíle, a proto vypsání pro řešení tohoto úkolu v roce 2010 studii „Návrh vytvoření integrovaného systému nakládání s odpady v jednotlivých regionech kraje za účelem zvyšování využití směsného komunálního odpadu a snižování počtu skládkovaných komunálních bioodpadů (BRKO)“.

Uvedená studie řešila především zajištění využití právě směsných KO. Na základě analýzy byly navrženy konkrétní způsoby nakládání s SKO tak, aby byly cíle na snižování skládkování plněny dlouhodobě a zároveň byla zaručena ekonomická udržitelnost systému.

Pro řešení využívání SKO byl navržen kombinovaný systém, tj. byly respektovány vznikající projekty na MBÚ v kraji, které jsou iniciovány soukromými subjekty a zároveň bylo navrženo alternativní řešení energetického využívání v kraji, které by iniciovalo a pravděpodobně i realizovalo Sdružení obcí a kraje.

Bylo navrženo konkrétní místo výstavby energetické jednotky na využívání SKO, které může být teoreticky dimenzováno na různé kapacity SKO, v závislosti na potřebách Středočeského kraje.

Kapacitně je možné tímto projektem nahradit i kapacity na zpracování SKO, které by nebyly realizovány v případě neúspěchu části nebo celého počtu technologických linek MBÚ.

Aby byla tato vize uvedena do života, připravuje Krajský úřad další potřebné kroky.

Jedním z nich je založení Sdružení obcí a kraje, které bude v budoucnu nositelem dalších etap přípravy projektu.

Aktuálně se připravuje vypsání výběrového řízení na další etapu projektu – studie proveditelnosti.

Návrh řešení tak, jak je prezentován ve výše uvedené studii, reaguje nejen na aktuální povinnosti v POH vzhledem ke snižování skládková BRKO, ale je schopen eliminovat také potenciální negativní dopady připravované legislativy, především připravovaného zdražení poplatku za skládkování kolem roku 2016.

Tabulka č.30: Produkce KO, které tvoří BRKO a obsah BRKO v produkci (A00)

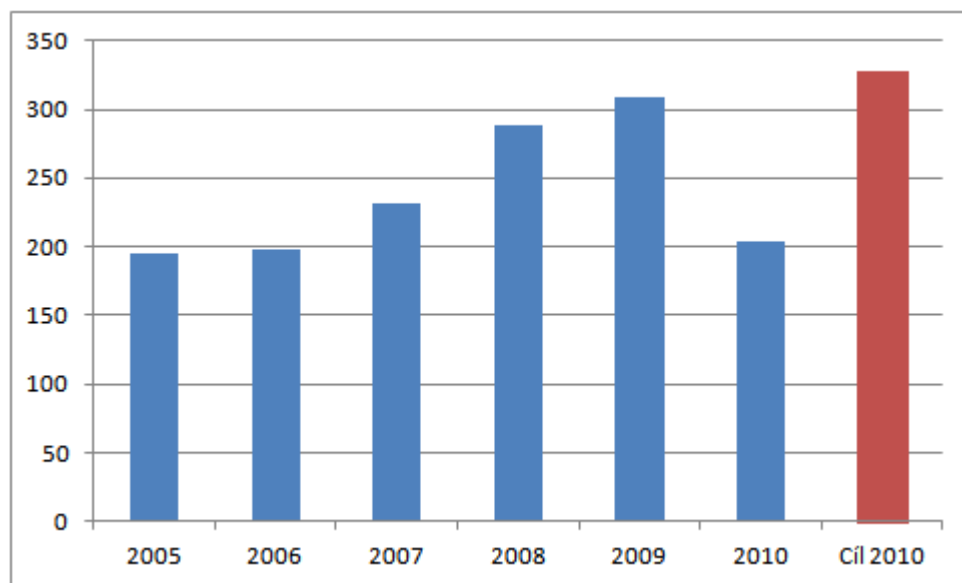
Kód/název odpadu		Množství [t/rok]					
		2005	2006	2007	2008	2009	2010
20 01 01 Papír a lepenka	Celková produkce	19 496,42	16 608,39	21 108,13	23 907,96	21 234,94	22 485,86
	Obsah BRKO 100%	19 496,42	16 608,39	21 108,13	23 907,96	21 234,94	22 485,86
20 01 08 BRKO z kuchyní a stravoven	Celková produkce	542,27	1 246,34	1 607,17	1 053,30	1 180,23	1 839,99
	Obsah BRKO 100%	542,27	1 246,34	1 607,17	1 053,30	1 180,23	1 839,99
20 01 10 Oděvy	Celková produkce	2,58	12,27	29,40	19,75	0,74	12,97
	Obsah BRKO 75%	1,93	9,20	22,05	14,81	0,56	9,73
20 01 11 Textilní materiály	Celková produkce	531,39	303,27	305,62	228,84	307,53	447,92
	Obsah BRKO 75%	398,54	227,45	229,21	171,63	230,65	335,94
20 01 38 Dřevo neuvezené pod číslem 20 01 37	Celková produkce	730,07	1 059,69	1 045,08	726,79	573,45	1 041,34
	Obsah BRKO 100%	730,07	1 059,69	1 045,08	726,79	573,45	1 041,34
20 02 01 Biologicky rozložitelný odpad	Celková produkce	12 288,09	11 326,15	11 963,29	20 420,92	26 551,32	29 774,35
	Obsah BRKO 100%	12 288,09	11 326,15	11 963,29	20 420,92	26 551,32	29 774,35
20 03 01 Směsný komunální odpad	Celková produkce	365 073,60	383 618,49	388 367,72	407 514,80	385 927,09	398 092,82
	Obsah BRKO 48%	175 235,32	184 136,87	186 416,51	195 607,10	185 245,00	191 084,55
20 03 02 Odpad z tržišť	Celková produkce	2 220,16	710,27	1 708,49	1 271,61	882,45	535,62
	Obsah BRKO 75%	1 665,12	532,70	1 281,37	953,71	661,84	401,71
20 03 07 Objemný odpad	Celková produkce	23 044,42	33 774,50	37 145,83	39 659,83	40 694,08	40 122,59
	Obsah BRKO 30%	6 913,33	10 132,35	11 143,75	11 897,95	12 208,22	12 036,78

3.2.2.2 Nebezpečné odpady

Cíl K : Na území kraje se snižuje množství produkovaných nebezpečných odpadů.

Maximální možná produkce nebezpečných odpadů na území kraje	
Stav produkce NO v roce 2000	410 tis. t/rok
Stav produkce NO v roce 2005	195 tis. t/rok
Stav produkce NO v roce 2006	198 tis. t/rok
Stav produkce NO v roce 2007	231 tis. t/rok
Stav produkce NO v roce 2008	288 tis. t/rok
Stav produkce NO v roce 2009	309 tis. t/rok
Stav produkce NO v roce 2010	204 tis. t/rok
Cílový stav v roce 2010	328 tis. t/rok

Maximální možná produkce nebezpečných odpadů na území kraje (tis. t/rok)



Plnění cíle:

Cíl plněn bez výhrad

Komentář:

Absolutní hodnota cíle je plněna dlouhodobě se značnou rezervou, celkový trend plnění vyjádřený v definici cíle tj. snižování produkce nebezpečných odpadů na území kraje již tak jednoznačné není, neboť mezi roky 2008-2009 došlo k nárůstu předchozí roky byl trend také nejednoznačný.

Vyhodnocení za rok 2010 ale ukazuje opět velmi pozitivního razantního poklesu produkce cca o třetinu.

Celkové množství produkovaného NO je obtížně ovlivnitelné ze strany krajského úřadu, neboť většina NO vzniká v průmyslové sféře a vzestup produkce může být i pozitivní pokud je indikátorem zvyšování výroby.

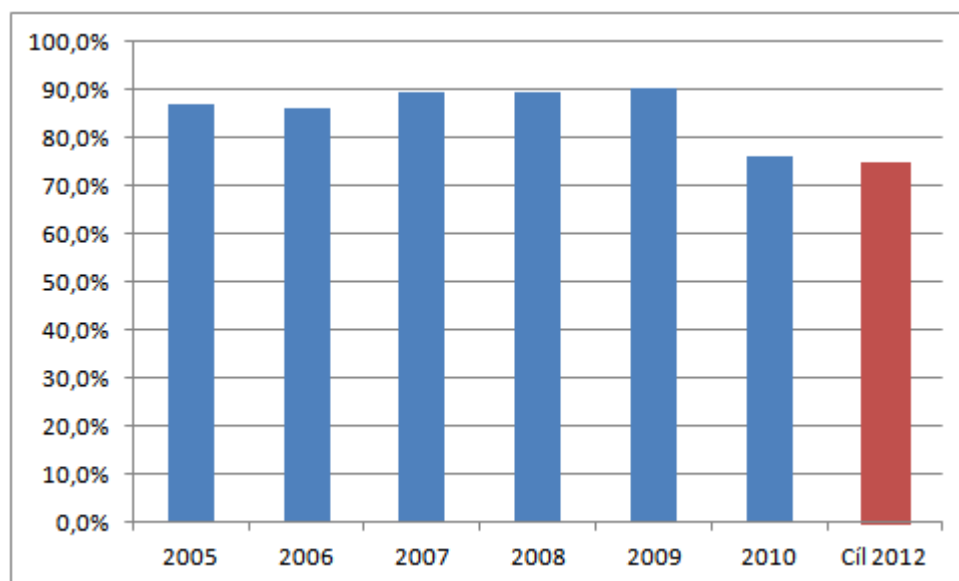
Tabulka č.31: Produkce NO ve středočeském kraji

Rok	2004	2005	2006	2007	2008	2009	2010
(kt/rok)	171,46	143,31	203,61	351,21	288,15	308,56	203,63
(kg/ob./rok)	150	167	168	192	234	247	162
Podíl na odpadech (%)	3	7	6,6	6,1	7,4	8,6	5,8

Cíl L : Dochází ke snižování podílu nebezpečných odpadů ze zdravotnictví na celkovém množství odpadů ze zdravotnictví.

Podíl nebezpečných odpadů ze zdravotnictví na celkovém množství odpadů ze zdravotnictví	
Skutečný stav v roce 2004	85,0%
Skutečný stav v roce 2005	87,0%
Skutečný stav v roce 2006	86,0%
Skutečný stav v roce 2007	89,3%
Skutečný stav v roce 2008	89,7%
Skutečný stav v roce 2009	90,3%
Skutečný stav v roce 2010	76,1%
Cílový stav v roce 2012	75,0%

Podíl nebezpečných odpadů ze zdravotnictví na celkovém množství odpadů ze zdravotnictví



Plnění cíle:

Cíl plněn bez výhrad

Komentář:

Cíl je možno považovat za splněný, vzhledem k tomu, že klíčovým rokem pro splnění cíle je rok 2012 a dosažená hodnota v roce 2010 je téměř na úrovni stanoveného cíle (odchylka 1%).

Za diskutabilní je možno považovat vůbec stanovení takového cíle v závazné části POH, neboť problémem není v zásadě množství nebo charakter vyprodukovaných zdravotnických odpadů, ale především způsob jejich odstraňování, kterým by mělo být výhradně spalování ve spalovnách nebezpečného odpadu.

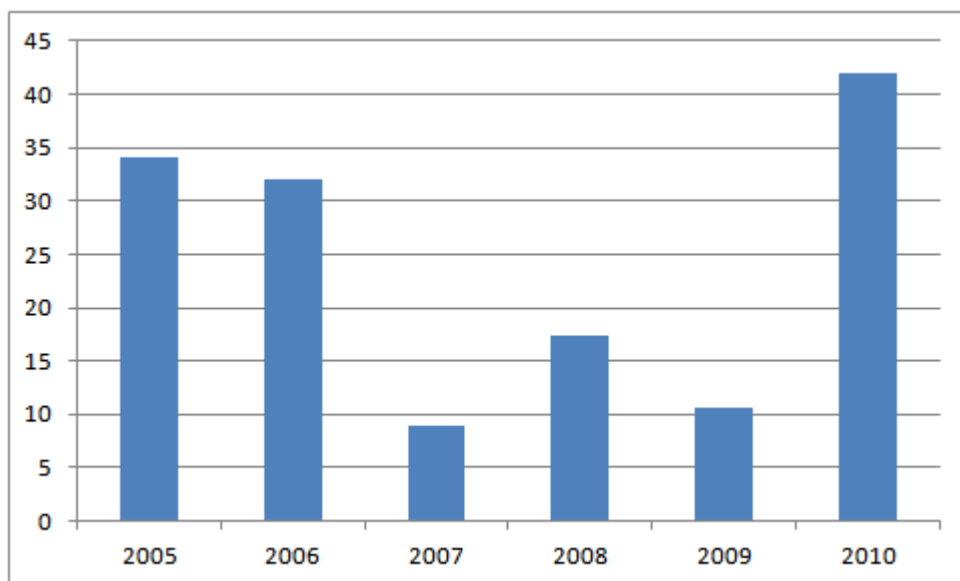
Tabulka č.32: Odpady ze zdravotnictví ve Středočeském kraji

Rok	2005	2006	2007	2008	2009	2010
Produkce (t)	1799	2326	2562	2683	2915	3 288
Produkce NO (t)	1564	2004	2293	2407	2632	2501
Podíl NO (%)	87	86	89,5	89,7	90,3	76,1

Cíl M : Bude provedeno úplné odstranění nebo dekontaminaci zařízení a odpadů s obsahem PCB na území kraje.

	celková produkce odpadů s obsahem PCB	celkové množství skladovaných odpadů s obsahem PCB
Skutečný stav v roce 2004	13 t/rok	33 t
Skutečný stav v roce 2005	34 t/rok	63 t
Skutečný stav v roce 2006	32 t/rok	91 t
Skutečný stav v roce 2007	9 t/rok	31 t
Skutečný stav v roce 2008	17,3 t/rok	22 t
Skutečný stav v roce 2009	10,6 t/rok	9 t
Skutečný stav v roce 2010	41,9 t/rok	9 t
Cílový stav v roce 2010	0 t/rok	0 t

Celková produkce odpadů s obsahem PCB (v t/rok)



Plnění cíle:

Cíl není plněn.

Komentář:

U plnění daného cíle došlo dokonce ke zhoršení stavu, kdy množství těchto zařízení nebo odpadů vzrostlo cca 4x. Řešení daného cíle ale není v moci kraje, neboť záleží především na původcích, kteří postupně vyřazují dosluhující zařízení s obsahem PCB, především transformátory.

Tabulka č.33: Produkce a skladování odpadů s obsahem PCB v letech 2008 - 2010

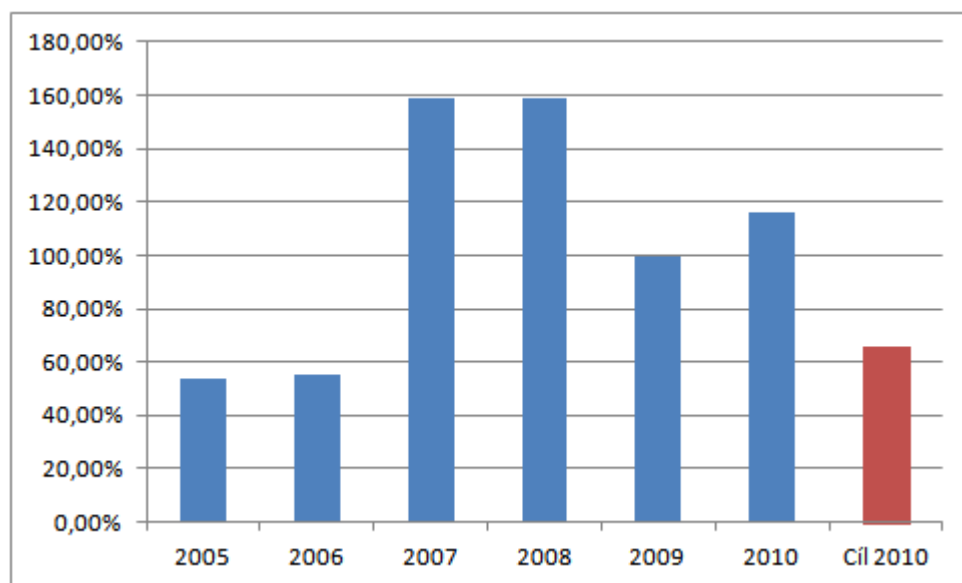
Katalogové číslo	Název	2008	2009	2010	Sklad 2008	Sklad 2009	Sklad 2010
130101	Hydraulické oleje obsahující PCB	0,10	0,10	0,39	0,00	0,00	0,00
130301	Odpadní izolační nebo teplotnosné oleje s obsahem PCB	8,70	4,08	6,93	0,00	3,00	3,00
160109	Součástky obsahující PCB	3,91	0,42	0,24	0,12	0,12	0,12
160209	Transformátory a kondenzátory obsahující PCB	4,55	5,58	32,68	20,10	4,45	4,45
160210	Jiná vyřazená zařízení obsahující PCB nebo těmito látkami znečištěná neuvedená pod číslem 16 02 09	0,00	0,43	1,36	1,54	1,71	1,54
170902	Stavební a demoliční odpady obsahující PCB (např. těsnicí materiály obsahující PCB, podlahoviny na bázi pryskyřic obsahující PCB, utěsněné zasklené dílce obsahující PCB, kondenzátory obsahující PCB)	0,00	0,00	0,34	0,00	0,00	0,00
Celkový součet		17,26	10,61	41,93	9,28	9,28	9,11

3.2.2.3 Ostatní odpady

Cíl N : Zvyšuje se podíl využitých kalů z ČOV na celkové produkci těchto kalů na území kraje.

Podíl využitých kalů z ČOV na území Středočeského kraje vzhledem k celkovému množství kalů produkovaných na území kraje	
Skutečný stav v roce 2002	60,00%
Skutečný stav v roce 2005	54,00%
Skutečný stav v roce 2006	55,00%
Skutečný stav v roce 2007	159,00%
Skutečný stav v roce 2008	159,00%
Skutečný stav v roce 2009	99,16%
Skutečný stav v roce 2010	115,70%
Cílový stav v roce 2010	66,00%

Podíl využitých kalů z ČOV na území Středočeského kraje vzhledem k celkovému množství kalů produkovaných na území kraje



Plnění cíle:

Cíl plněn bez výhrad

Komentář:

Cíl je překračován dlouhodobě i vzhledem k dovozu kalů z jiných krajů (Praha) a tím, že podmínky pro využití kalů na zemědělské půdě jsou vzhledem k přírodním podmínkám Středočeského kraje velmi příznivé.

Tabulka č.34: Produkce a nakládání s kalý z ČOV na území Středočeského kraje v letech 2006-2010

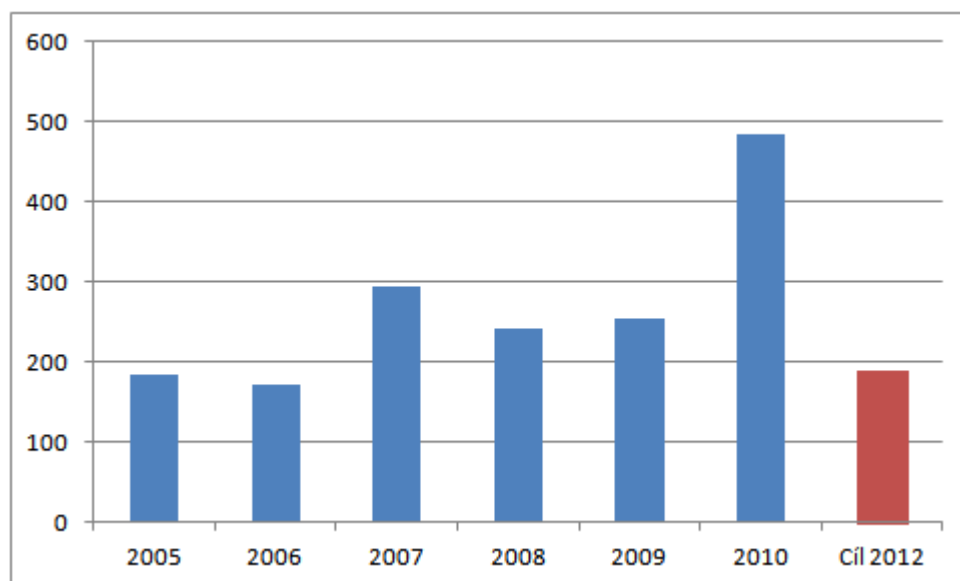
	2006	2007	2008	2009	2010
Produkce kalů z ČOV (kt)	50,03	24,85	44,51	89,96	18,14*
Podíl kalů využitých na zemědělské půdě (%)	3,01	22,21	37,08	46,25	30,88
Podíl kompostovaných čistířských kalů (%)	11,48	51,55	75,09	28,13	20,09

* pro zachování časové řady po přepočtu ze sušiny a evidované produkce z roku 2009 by množství kalů v roce 2010 bylo cca 113 kt

Cíl O : Na území kraje se zvyšuje materiálová recyklace stavebních a demoličních odpadů.

Množství recyklovaných (R5) stavebních a demoličních odpadů	
Skutečný stav v roce 2001	94 tis. t/rok
Skutečný stav v roce 2005	185 tis. t/rok
Skutečný stav v roce 2006	172 tis. t/rok
Skutečný stav v roce 2007	294 tis. t/rok
Skutečný stav v roce 2008	241 tis. t/rok
Skutečný stav v roce 2009	254 tis. t/rok
Skutečný stav v roce 2010	485 tis. t/rok
Cílový stav v roce 2012	190 tis. t/rok

Množství recyklovaných stavebních a demoličních odpadů (tis. t/rok)



Plnění cíle:

Cíl plněn bez výhrad

Komentář:

Na území kraje dochází k disproporcii mezi produkcí a množstvím využívaných stavebních odpadů, což je dáno dovozem stavebních odpadů především z hlavního města Prahy. Největší podíl je u odpadu katalog.číslo 17 05 04 zemina a kamení, kde rozdíl mezi množstvím produkovaného a zpracovaného odpadu je cca 600 000tun.

Plnění cíle, který je překročen více než dvakrát je tímto značně zkreslené.

Tabulka č.35: Produkce a recyklace stavebních odpadů v roce 2010

Kat.číslo	Název	Produkce (t)	Množství recyklovaných odpadů (t)	Podíl recykl. odp.na produkci (%)	Mn.využitých odpadů (t)	Podíl využitých odpadů na produkci (%)
170101	Beton	88 443	83 229	94,10	119 679	135,32
170102	Cihly	51 596	63 491	123,05	108 088	209,49
170103	Tašky a keramické výrobky	326	165	50,52	992	304,64
170107	Směsi nebo oddělené frakce betonu, cihel, tašek a keramických výrobků neuvedené pod číslem 17 01 06	134 993	170 922	126,62	259 041	191,89
170201	Dřevo	2 235	33	1,46	1 929	86,29
170202	Sklo	471	578	122,58	636	135,06
170302	Asfaltové směsi neuvedené pod číslem 17 03 01	37 026	35 579	96,09	38 943	105,18
170405	Železo a ocel	97 754	10	0,01	115 185	117,83
170504	Zemina a kamení neuvedené pod číslem 17 05 03	950 385	54 692	5,75	1 535 090	161,52
170508	Štěrky ze železničního svršku neuvedené pod číslem 17 05 07	11 671	2 921	25,03	6 594	56,49
170802	Stavební materiály na bázi sádky neuvedené pod číslem 17 08 01	310	11	3,52	123	39,63
170904	Směsné stavební a demoliční odpady neuvedené pod čísly 17 09 01, 17 09 02 a 17 09 03	74 479	73 471	98,65	123 420	165,71
Celkový součet		1 393 651	484 503	34,76	2 309 719	165,73

V tabulce jsou uvedeny stavební odpady u kterých byl evidován kód nakládání R5

Tabulka č.36: Produkce a recyklace stavebních odpadů v roce 2009

Kat.číslo	Název	Produkce (t)	Množství recyklovaných odpadů (t)	Podíl recykl. odp.na produkci (%)	Mn.využitých odpadů (t)	Podíl využitých odpadů na produkci (%)
170101	Beton	86 980,76	62 513,13	71,87%	144 398,32	166,01%
170102	Cihly	43 050,68	47 885,68	111,23%	243 709,24	566,10%
170103	Tašky a keramické výrobky	455,96	235,54	51,66%	1 307,68	286,80%
170107	Směsi nebo oddělené frakce betonu, cihel, tašek a keramických výrobků neuvedené pod číslem 17 01 06	53 607,71	6 979,24	13,02%	62 331,22	116,27%
170201	Dřevo	2 796,50	351,09	12,55%	1 688,06	60,36%
170302	Asfaltové směsi neuvedené pod číslem 17 03 01	69 995,85	43 136,70	61,63%	55 052,09	78,65%
170503	Zemina a kamení obsahující nebezpečné látky	88 939,73	0,00	0,00%	33 128,66	37,25%
170504	Zemina a kamení neuvedené pod číslem 17 05 03	741 936,11	50 525,08	6,81%	1 878 080,01	253,13%
170508	Štěrky ze železničního svršku neuvedené pod číslem 17 05 07	4 907,34	0,00	0,00%	4 306,00	87,75%
170903	Jiné stavební a demoliční odpady obsahující nebezpečné látky	58 763,45	0,00	0,00%	27 658,63	47,07%
170904	Směsné stavební a demoliční odpady neuvedené pod čísly 17 09 01, 17 09 02 a 17 09 03	50 795,89	40 883,25	80,49%	61 600,90	121,27%
Celkový součet		1 202 229,98	252 509,71	21,00%	2 513 260,81	208,50%

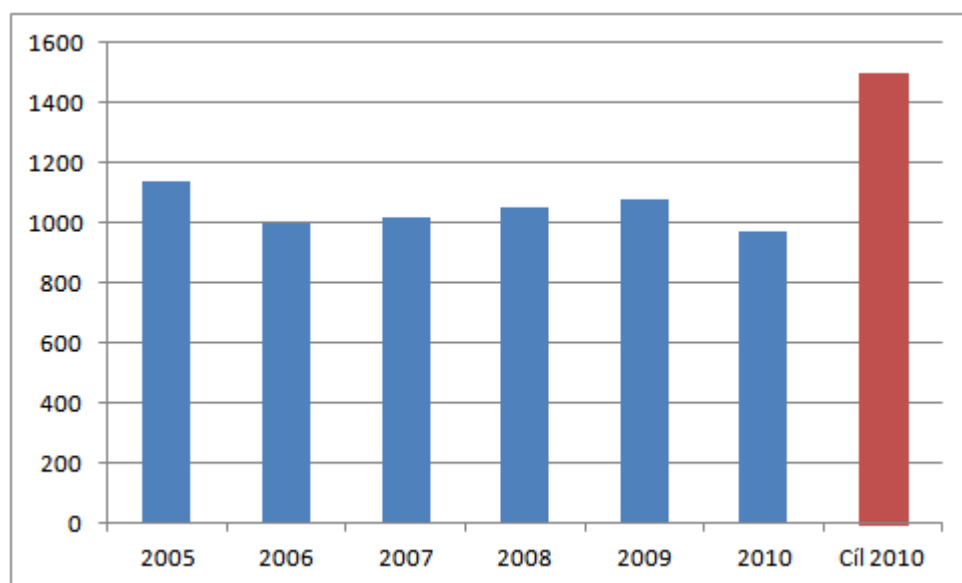
V tabulce jsou uvedeny stavební odpady u kterých byl evidován kód nakládání R5

3.2.2.4 Skládkování

Cíl P : Na území kraje se trvale snižuje množství odpadů ukládaných na skládky.

Množství odpadů ukládaných na skládky	
Skutečný stav v roce 2005	1 138,00 tis. t/rok
Skutečný stav v roce 2006	998,20 tis. t/rok
Skutečný stav v roce 2007	1 019,58 tis. t/rok
Skutečný stav v roce 2008	1 049,04 tis. t/rok
Skutečný stav v roce 2009	1 077,87 tis. t/rok
Skutečný stav v roce 2010	969,54 tis. t/rok
Cílový stav v roce 2010	1 500,00 tis. t/rok

Množství odpadů ukládaných na skládky



Plnění cíle:

Cíl plněn bez výhrad

Komentář:

Oproti minulým létům, kdy docházelo k mírnému nárůstu množství odpadů ukládaného na skládky, došlo v roce 2010 k jeho nepatrnému snížení.

Cíl je dle hodnot uvedených v tabulce plněn bez výhrad dlouhodobě, nicméně ve světle připravovaných legislativních změn se jedná o cíl, který je již překonán a bude muset být přehodnocen.

Tabulka č.37: Množství SKO ukládaného na skládky ve Středočeském kraji

Skládání SKO	2004	2005	2006	2007	2008	2009	2010
(kt/rok)	433,76	344,11	464,83	512,73	548,33	564,74	523,8

45% veškerého skládkovaného odpadu tvoří komunální odpad katalogových čísel 20 03 01 a 20 03 07 vyprodukovaný producenty Středočeského kraje.

Zásadní změna uvedeného statusquo je naznačena ve studii, kterou zadal kraj primárně pro plnění cíle na snižování skládkování BRKO.

Část skládkovaného SKO (cca 123 kT) je opět od producentů mimo Středočeský kraj.

Tabulka č.38: Množství nebezpečných odpadů ukládaných na skládky ve Středočeském kraji

Skládkování NO	2004	2005	2006	2007	2008	2009	2010
NO (kt/rok)	5131,1	3610	7248,6	9079,6	10311,6	8602,6	7 121,0
NO s obsahem azbestu (kt/rok)	570,5	334	2821,2	3127,4	4589,5	4807,2	4 734,4

Skládkování NO má dlouhodobě pozitivní trend snižování množství, přičemž rozhodující položkou jsou stále stavební materiály obsahující azbest.

4 Výsledky vyhodnocení

4.1 Souhrné hodnocení

Při vyhodnocování indikátorů a plnění cílů POH SK byla použita dostupná data o produkci a způsobech nakládání s odpady na území kraje. Jednotlivé cíle jsou slovně komentovány a pokud to bylo možné, také vyjádřeny číselně.

Soustava indikátorů pro rok 2010 byla zpracována na základě Zpracování matematického vyjádření výpočtu „Soustavy indikátorů OH“ v souladu s vyhláškou č. 351/2008 Sb., O podrobnostech nakládání s odpady, ve znění pozdějších předpisů (aktualizace k 30. 6. 2011).

K získání uceleného přehledu o vývoji jednotlivých indikátorů v odpadovém hospodářství kraje byly jednak použity údaje z vyhodnocení POH SK za roky 2004 až 2009, jednak byly vybrané indikátory roku 2010 přepočteny dle matematického vyjádření soustavy indikátorů pro rok 2008 a tím byla doplněna časová řada.

Z vyhodnocení plnění cílů POH Středočeského kraje je patrná zvyšující se míra využívání řady odpadů jako jsou stavební odpady, kaly z ČOV, využitelné složky KO.

Zásadním dlouhotrvajícím problémem je převládající skládkování objemově nejvýznamnější skupiny KO, kterým je směsný komunální odpad katalogového čísla 20 03 01 a s tím související neplnění cíle na snižování skládkování BRKO.

Daná problematika bude v případě, že by nebyla řešena, nadále prohloubena připravovaným navýšením poplatku za skládkování, kdy současný problém, který je v rovině legislativní a environmentální, bude přenesen i do roviny ekonomické a následně sociální, s negativními dopady na hospodaření obcí a neúměrným zatížením obyvatel kraje.

Uvedené nebezpečí si uvědomilo vedení kraje, kdy cíleně na řešení této problematiky nechalo zpracovat studii, která daný problém podrobně popsala a navrhla adekvátní konkrétní reálné řešení.

Studie navrhla řešení, u kterého se i v následných fázích předpokládá aktivní účast municipalit, s tím, že zásadní části systému (překládací stanice, energetická jednotka) mohou zůstat pod kontrolou municipalit i v provozní fázi systému.

Konkrétní formy zapojení municipalit do realizační části navrhovaného projektu a potvrzení závěrů uvedených ve studii budou součástí následné fáze tzv. studie proveditelnosti.

Kraj nadále pokračuje v podpoře vybraných projektů, které pomáhají k rozvoji infrastruktury a technického vybavení území.

Společně s autorizovanou společností EKOKOM jsou dále pořádány vzdělávací akce pro občany a v obcích je dobudována infrastruktura pro primární separaci využitelných složek KO (sběrné nádoby).

U některých druhů odpadů má kraj omezené možnosti ovlivnit dané nakládání a je potom otázkou, zda si dané cíle ponechat v závazné části nebo v případě aktualizace POH nebo jeho zásadní změně zvážit, zda je nutno tyto cíle vůbec do svých povinností zařadit. Jedná se například o cíl na úplné odstranění nebo dekontaminaci zařízení a odpadů s obsahem PCB na území kraje, který je možno monitorovat, ale vynucení splnění cíle je u původců obtížně vymahatelné.

4.2 Plnění cílů POH kraje

Krajský POH ve své závazné části stanovuje 16 strategických cílů. Níže uvedená tabulka shrnuje plnění těchto cílů v závislosti na vyhodnocených indikátorech.

Název skupiny cílů	Počet cílů	Cíl splněn	Cíl plněn bez výhrad	Cíl plněn s výhradami	Cíl není plněn	Plnění nebylo posuzováno
Obecné cíle	6		5			1
Komunální a biologicky rozložitelné odpady	4	2	1		1	
Nebezpečné odpady	3	1	1		1	
Ostatní odpady	2		2			
Skládkování	1	1				
Celkem	16	4	9		2	1

Z 16 cílů jsou splněny 4 cíle, 9 cílů je plněno bez výhrad a plnění 2 cílů se nedaří. Plnění jednoho cíle nebylo posuzováno.

Nedaří se plnit tyto cíle:

- J Na území kraje se postupně snižuje podíl skládkovaných komunálních bioodpadů (BRKO)
- M Bude provedeno úplné odstranění nebo dekontaminace zařízení a odpadů s obsahem PCB na území kraje

Cíl J

Zásadní dlouhodobým problémem při plnění cílů POH kraje je neplnění indikátoru J, který stanovuje povinnost na snižování skládkování BRKO. Závažnost neplnění tohoto indikátoru je umocněna tím, že daný indikátor vychází ze směrnice EU a navíc je na rok 2013 stanoveno další zpřísnění požadavku.

Zásadní pozitivní změnou v plnění cíle na snižování podílu skládkovaného BRKO, který se ale ještě nemohl pozitivně odrazit ve vyhodnocení pomocí indikátorů, je iniciativa Krajského úřadu, který pro splnění cíle zadal studii, která navrhla konkrétní technologické a organizační opatření pro splnění daného cíle.

Část opatření doporučené ve studii vychází z iniciativy soukromých firem, které připravují výstavbu řady technologických linek založených na technologii mechanicko-biologické úpravy (MBÚ). Uvedené opatření v případě realizace může přinést v krátkodobém horizontu 2-3 let výrazné zlepšení plnění cíle na snižování podílu skládkovaného BRKO, ale v delším horizontu tj. rok 2016 a dále může být technologický koncept založený na technologii MBÚ problematický a ekonomicky těžko udržitelný vzhledem k nutnosti skládkování cca 50% dále nevyužitelné frakce.

Rok 2016 figuruje v těchto úvahách z důvodu předpokládaného zdražení poplatku za skládkování. Předpokladem je zdražení na cca 900 Kč za tunu skládkovaného odpadu, přičemž současná cena je 500 Kč/tunu.

Výše uvedená studie navrhuje proto nově opatření, které povede k dlouhodobému zajištění nejen cíle na snižování skládkování BRKO, ale může vést k eliminování nákladů na skládkování. Technologicky je navržena varianta výstavby energetické jednotky na přímé energetické využívání SKO v lokalitě Mělník. Pro rozpracování navrženého konceptu je navržena další etapa – studie proveditelnosti, jejíž závěry včetně odsouhlasení ze strany měst a obcí Středočeského kraje je plánováno na rok 2012. Součástí plánované studie bude také definice a návrh intergrovaného systému nakládání s komunálními odpady, který zajistí dlouhodobé a ekonomicky přijatelné plnění veškerých závazků a cílů stanovených v současné legislativě a bude také předjímat předpokládané závazky z připravovaných legislativních změn.

Další teoretickou možností ke splnění uvedeného cíle je navýšení separace a využití BRKO, především dobře využitelného BRKO z údržby zeleně. I když je separace využitelného BRKO důležitou součástí celého systému nakládání s KO není možno tímto zabezpečit plnění ukazatele na snižování skládkování BRKO. Separace je již v roce 2010 na dobré úrovni cca 25 kg na obyvatele s tendencí dalšího růstu. I v případě progresivního nárůstu separace a následného využívání BRKO se bude jednat pouze o marginální příspěvek k plnění cíle.

Cíl M

Nově není plněn cíl na úplné odstranění nebo dekontaminaci zařízení u odpadů s obsahem PCB na území kraje. Zde došlo dokonce ke zhoršení stavu, kdy množství těchto zařízení nebo odpadů vzrostlo cca 4x. Řešení daného cíle ale není v moci kraje, neboť záleží především na původcích, kteří postupně vyřazují dosluhující zařízení s obsahem PCB, především transformátory.

Cíl L

Oproti předchozím rokům je v podstatě plněn cíl L, kdy došlo ke snížení podílu nebezpečných odpadů ze zdravotnictví na celkovém množství produkovaných odpadů ze zdravotnictví na 76%, přičemž cíl stanovený na rok 2012 je 75%, což je výsledek na úrovni statistické chyby a je možno konstatovat, že pokud se uvedená statistika potvrdí v následujícím hodnocení, je cíl plněn bez výhrad.

Přesto je nutno se pozastavit nad konstrukcí daného cíle, který byl jistě stanoven v dobré víře, nicméně zkušenosti z praxe ukazují na problém ovlivnění plnění cíle ze strany jednotlivých původců, tj. zdravotnických zařízení. Produkce nebezpečných odpadů je dána stanovenými přísnými lékařskými předpisy a povahou daných úkonů, většinou není v silách původců ovlivnit složení a charakter produkovaných odpadů. Nakládání se zdravotnickým odpadech by mělo být zaměřeno především na bezpečné nakládání především právě se skupinou nebezpečných odpadů a hlavně důraz zaměřit na jejich bezpečné odstranění, přičemž se doporučuje po zkušenostech z praxe výhradně odstranění ve spalovnách NO.