

# Vyhodnocení plnění plánu odpadového hospodářství Středočeského kraje za rok 2012



FITE a.s. Výstavní 2224/8, Ostrava Mar.Hory, 709 51

<http://www.fite.cz> , email: [fite@fite.cz](mailto:fite@fite.cz)

## **Identifikační údaje**

### **Objednatel**

Název : **Středočeský kraj**

Statutární zástupce : MVDr. Josef Řihák

Sídlo : Zborovská 11, 150 21 Praha 5

IČ : 70891095

Bank. spoj. : Komerční banka Praha 5

č.ú.: 27-66 0397 0257/0100

Tel. : 257 280 111

### **Zpracovatel**

Název firmy : **FITE a.s.**

Statutární zástupce : Ing. Pavel Bartoš.

Sídlo : Výstavní 2224/8, Ostrava – Mariánské Hory

IČ : 47674938

DIČ : CZ 47674938

Bank. spoj.: Raiffeisenbank a.s.

č.ú.: 1015027016/5500

Tel. : 597479111

E-mail : bartos@fite.cz, kovarik@fite.cz

## Obsah

1	Úvod.....	3
2	Plnění soustavy indikátorů stanovených POH ČR .....	3
2.1	Základní indikátory I.1 až I.18.....	4
2.2	Doplňkové indikátory I.19 až I.22 .....	5
2.3	Specifické indikátory I.23 až I.35 .....	6
2.4	Vývoj vybraných indikátorů v letech 2004 – 2012.....	7
3	Hodnocení plnění cílů a opatření stanovených v POH Středočeského kraje .....	25
3.1	Soustava indikátorů stanovených v POH SK.....	26
3.2	Cíle stanovené v POH .....	27
3.2.1	Obecné cíle .....	27
3.2.2	Indikované cíle.....	33
4	Výsledky vyhodnocení.....	51
4.1	Souhrnné hodnocení.....	51
4.2	Plnění cílů POH kraje.....	52

## Seznam zkratek

POH ČR	Plán odpadového hospodářství České republiky
POH SK	Plán odpadového hospodářství Středočeského kraje
OH	Odpadové hospodářství
MŽP	Ministerstvo životního prostředí
KO	komunální odpad
BRKO	biologicky rozložitelný komunální odpad
KÚ	krajský úřad
SKO	směsný komunální odpad
MBÚ	mechanicko-biologická úprava
NO	nebezpečné odpady
ČOV	čistírna odpadních vod

## 1 Úvod

Plán odpadového hospodářství Středočeského kraje (dále jen „POH SK“) schválilo Zastupitelstvo Středočeského kraje 21.12.2004. Dne 22.3.2005 byla ve Věstníku právních předpisů Středočeského kraje, v částce 1, ročník 2005 vyhlášena Obecně závazná vyhláška Středočeského kraje č. 1/2005, kterou se vyhláší závazná část Plánu odpadového hospodářství Středočeského kraje.

Dne 10.9.2008 Zastupitelstvo Středočeského kraje usnesením č. 43-27/2008/ZK schválilo aktualizaci závazné části Plánu odpadového hospodářství Středočeského kraje a 30.12.2008 nabyla účinnosti obecně závazná vyhláška Středočeského kraje ze dne 10.9.2008, kterou se vyhláší aktualizovaná závazná část Plánu odpadového hospodářství Středočeského kraje.

Kraj zasílá vyhodnocení plnění POH SK ministerstvu životního prostředí každoročně do 15. listopadu následujícího roku v souladu s ustanovením § 43 odst. 11 zákona č. 185/2001 Sb., o odpadech a o změně některých dalších zákonů, ve znění pozdějších předpisů. Vyhodnocení POH SK za rok 2012 bylo provedeno pomocí soustavy indikátorů stanovené v příloze č. 2 Nařízení vlády č. 197/2003 Sb., o Plánu odpadového hospodářství České republiky.

## 2 Plnění soustavy indikátorů stanovených POH ČR

Metodika pro vyhodnocení indikátorů odpadového hospodářství byla stanovena odborem odpadů. Výpočet indikátorů odpadového hospodářství Středočeského kraje pro rok 2012 byl proveden na základě Zpracování matematického vyjádření výpočtu „Soustavy indikátorů OH v souladu s vyhláškou č. 351/2008 Sb., O podrobnostech nakládání s odpady, ve znění pozdějších předpisů (aktualizace k 30. 6. 2011). Podle této metodiky se indikátory I-2, I-9, I-11, I-12, I-18, I-19, I-26, I-28, I-29, I-34 a I-35 na území krajů nevyhodnocují.

K získání uceleného přehledu o vývoji jednotlivých indikátorů v odpadovém hospodářství kraje byly použity údaje z vyhodnocení POH SK za roky 2004 až 2011.

## 2.1 Základní indikátory I.1 až I.18

Ind.	Popis	kódy	měrná jednotka	produkce 2012			
				celková	NO	OO	KO
I.1	Celková produkce odpadů, bez druhu odpadu 20 03 04	A00	1000 t/rok	4 073,50	219,48	3 854,02	682,50
I.2	Celková produkce odpadů, (bez druhu odpadu 20 03 04) na jednotku HDP v (PPS)	nevyhodnocovat	t/1000 EUR/rok	nevyhodnocuje se			
I.3	Podíl na celkové produkci odpadů		% z celkové produkce v kraji	100,00	5,39	94,61	16,75
I.4	Produkce na obyvatele		kg/obyvatele/rok	3 167,71	170,68	2 997,03	530,74
I.5	Podíl využitých odpadů, bez druhu odpadu 20 03 04	XR1- XR12, XN1, XN2, XN8, XN10, XN11, XN12, XN13, XN15 + vývoz k využití (pouze u komunálních odpadů + podskupina 15 01 z obcí)	% z celkové produkce skupiny odpadů	106,83	79,01	108,41	30,97
I.6	Podíl materiálově využitých odpadů, bez druhu odpadu 20 03 04	XR2- XR12, XN1, XN2, XN8, XN10, XN11, XN12, XN13, XN15 + vývoz k materiálovému využití (pouze u komunálních odpadů + podskupina 15 01 z obcí)	% z celkové produkce skupiny odpadů	105,78	78,12	107,35	30,02
I.7	Podíl energeticky využitelných odpadů, bez druhu odpadu 20 03 04	XR1	% z celkové produkce skupiny odpadů	1,05	0,90	1,06	0,95
I.8	Podíl odpadů odstraněných skládkováním, bez druhu odpadu 20 03 04	XD1, XD5, XD12	% z celkové produkce skupiny odpadů	23,52	2,93	24,69	82,44
I.9	Podíl odpadů odstraněných jiným uložením	XD3, XD4 nevyhodnocovat	% z celkové produkce skupiny odpadů	nevyhodnocuje se			
I.10	Podíl odpadů odstraněných spalováním, bez druhu odpadu 20 03 04	XD10	% z celkové produkce skupiny odpadů	0,26	4,64	0,01	0,09
I.11	Podíl odpadů vyvážených za účelem jejich materiálového využití, bez druhu odpadu 20 03 04	nevyhodnocovat	% z celkové produkce skupiny odpadů	nevyhodnocuje se			
I.12	Podíl odpadů dovážených za účelem jejich materiálového využití, bez druhu odpadu 20 03 04	nevyhodnocovat	% z celkové produkce skupiny odpadů	nevyhodnocuje se			
I.13	Celková kapacita zařízení pro využívání odpadů	R1 - R11, Z3, Z5, Z6, Z8	t/rok	18 331 476	2 831 049	18 163 853	6 746 465
I.14	Celková kapacita zařízení pro materiálové využívání odpadů	R2 - R11, Z3, Z5, Z8	t/rok	18 256 451	2 829 999	18 088 878	6 680 790
I.15	Celková kapacita zařízení na energetické využívání odpadů	R1	t/rok	75 025	1 050	74 975	65 675
I.16	Celková kapacita zařízení na spalování odpadů	D10	t/rok	21 000	17 000	21 000	21 000
I.17	Celková kapacita zařízení pro skládkování odpadů	D1, D5, D12	1000 m3	34 138 588	15 819 100	18 319 488	34 138 588
I.18	Celková kapacita zařízení pro jiné uložení odpadů	D3, D4, nevyhodnocovat	m3	nevyhodnocuje se			

## 2.2 Doplnkové indikátory I.19 až I.22

Ind.	Popis	kódy	měrná jednotka	produkce 2012
I.19	Množství sběrových míst nebezpečných odpadů	nevyhodnocovat	počet	nevyhodnocuje se
I.20	Podíl nebezpečných odpadů ze zdravotnictví na celkové produkci odpadů ze zdravotnictví	(produkce 18 01 03, 18 01 06, 18 01 08, 18 01 19, 18 01 10) děleno (produkce 18 01)	%	72,20
I.21	Produkce odděleného sběru komunálních odpadů a obalů (podskupina 20 01 a 15 01 z obcí)	20 01, 15 01 z obcí	kg/obyvatele/rok	117,01
I.22	Podíl biologicky rozložitelného komunálního odpadu (BRKO) ukládaného na skládky vzhledem ke srovnávací základně (1995)	Katalogová čísla započítávaná do BRKO viz Tabulka č. 1	%	133,65

## 2.3 Specifické indikátory I.23 až I.35

Ind.	Popis	kódy	měrná jednotka	produkce 2012
I.23	Podíl stavebních a demoličních odpadů na celkové produkci odpadů	prod. Skup. 17 mimo podsk. 17 04	% z celkové produkce skupiny odpadů	41,45
I.24	Podíl využitelných stavebních a demoličních odpadů	XR1, XR3, XR4, XR5, XR11, XN1, XN8, XN10, XN11, XN12, XN13 pro sk. 17 mimo podsk. 17 04	% ze stavebních a demoličních odpadů	184,66
I.25	Podíl stavebních a demoličních odpadů odstraněných skládkováním	XD1, XD5, XD12 pro sk. 17 mimo podsk. 17 04	% ze stavebních a demoličních odpadů	18,92
I.26	Podíl stavebních a demoličních odpadů odstraněných jiným uložením	XD3, XD4 pro sk. 17 mimo podsk. 17 04 nevyhodnocovat	% ze stavebních a demoličních odpadů	nevyhodnocuje se
I.27	Celková produkce odpadů s obsahem PCB	13 01 01, 13 03 01, 16 01 09, 16 02 09, 16 02 10, 17 09 02	t/rok	1,16
I.28	Celková produkce odpadních olejů	12 01 06, 12 01 07, 12 01 10, 12 01 19, 13 01 09, 13 01 10, 13 01 11, 13 01 12, 13 01 13, 13 02 04, 13 02 05, 13 02 06, 13 02 07, 13 02 08, 13 03 06, 13 03 07, 13 03 08, 13 03 09, 13 03 10, 13 04 01, 13 04 03, 13 05 06, 20 01 26 nevyhodnocovat	t/rok	nevyhodnocuje se
I.29	Celková produkce odpadních baterií a akumulátorů	16 06 01, 16 06 02, 16 06 03, 16 06 04, 16 06 05, 20 01 33, 20 01 34, 50 01 11, 50 01 12, 50 01 13, 50 01 14, 50 01 15 nevyhodnocovat	t/rok	nevyhodnocuje se
I.30	Celková produkce kalů z čišťren odpadních vod	19 08 05	t/rok	20 168,96
I.31	Podíl kalů z produkce čišťren odpadních vod použitých na zemědělské půdě	XR10, XN2	% z celkové produkce kalů	22,90
I.32	Celková produkce odpadů azbestu	06 07 01, 06 13 04, 10 13 09, 16 01 11, 16 02 12, 17 06 01, 17 06 05	t/rok	3 864,64
I.33	Celková produkce autovraků	16 01 04, 16 01 06	t/rok	17 575,06
I.34	Plnění cílů recyklace a využití odpadů z obalů ve struktuře přílohy č. 3 zákona o obalech	nevyhodnocovat	% za všechny položky	nevyhodnocuje se
I.35	Rozdíl průměrné ceny za spalování tuny odpadu a ceny za uložení tuny odpadu na skládku včetně poplatků	nevyhodnocovat	nevyhodnocuje se	nevyhodnocuje se

## **2.4 Vývoj vybraných indikátorů v letech 2004 – 2012**

Matematické vyjádření pro vyhodnocení „Soustavy indikátorů OH“ pro rok 2012 je vztaženo k dokumentu aktualizovanému k 30.6.2011. Dokument je dostupný na webových stránkách MŽP. ([http://www.mzp.cz/cz/matematicke\\_vyjadreni](http://www.mzp.cz/cz/matematicke_vyjadreni))



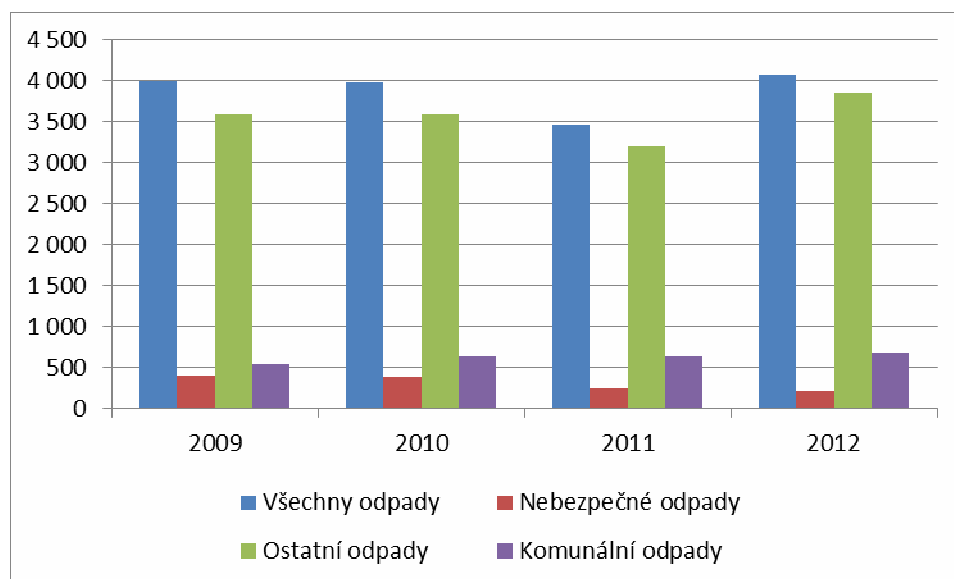
## **Indikátor I.1 – Celková produkce odpadů**

*Tabulka č.1: Celková produkce odpadů v letech 2004 -2012*

I.1	Vyhodnocení za rok	Všechny odpady	Nebezpečné odpady	Ostatní odpady	Komunální odpady
		[1000 t/rok]	[1000 t/rok]	[1000 t/rok]	[1000 t/rok]
Dle metodiky pro rok 2008	2004	5 410,84	171,46	5 239,37	490,11
	2005	2 328,47	143,31	2 185,16	454,9
	2006	3 000,91	203,61	2 797,31	494,26
	2007	3 905,37	351,21	3 554,19	491,61
	2008	3 906,62	288,15	3 618,89	482,01
	2009	3 523,37	308,56	3 214,81	479,24
	2010	3 536,09	203,63	3 332,46	561,94

2009	4 003,37	406,61	3 596,76	546,82
Dle metodiky pro rok 2009				
2010	3 983,52	384,59	3 598,93	636,60
Dle metodiky pro rok 2010				
2011	3 460,85	254,58	3 206,27	633,27
Dle metodiky pro rok 2011				
2012	4 073,50	219,48	3 854,02	682,50
Dle metodiky pro rok 2012				

*Celková produkce odpadů v letech 2009 -2012 (v kT/rok)*



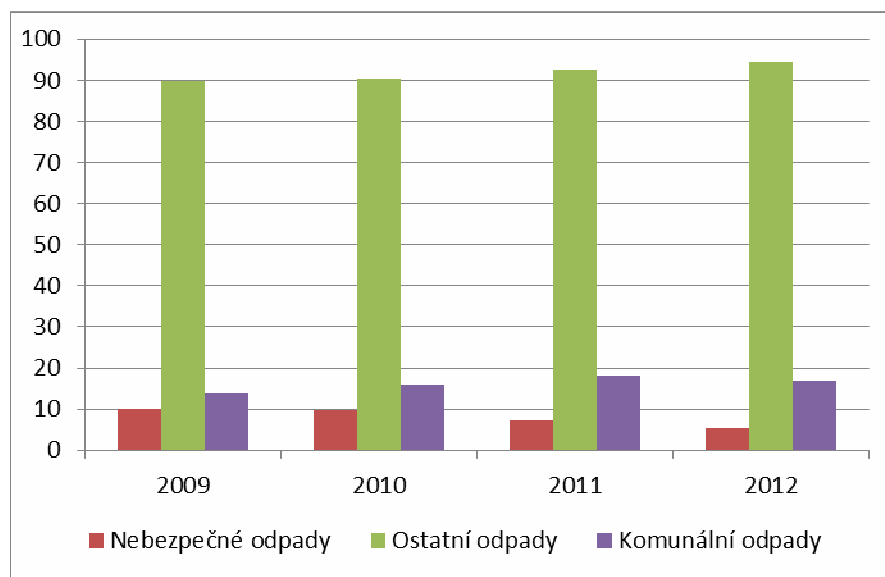
### **Indikátor I.3 – Podíl na celkové produkci odpadů**

*Tabulka č.2: Podíl odpadů na celkové produkci v letech 2004 - 2012*

I.3	Vyhodnocení za rok	Všechny odpady	Nebezpečné odpady	Ostatní odpady	Komunální odpady
		[%]	[%]	[%]	[%]
Dle metodiky pro rok 2008	2004	100,00	3,17	96,83	9,06
	2005	100,00	5,71	94,29	25,32
	2006	100,00	6,78	93,22	16,47
	2007	100,00	8,99	91,01	12,59
	2008	100,00	7,38	92,63	12,34
	2009	100,00	9,51	90,49	13,6
	2010	100	5,76	94,24	15,89

2009	100,00	10,16	89,84	13,66
Dle metodiky pro rok 2009				
2010	100,00	9,65	90,35	15,98
Dle metodiky pro rok 2010				
2011	100,00	7,36	92,64	18,3
Dle metodiky pro rok 2011				
2012	100,00	5,39	94,61	16,75
Dle metodiky pro rok 2012				

*Podíl odpadů na celkové produkci v letech 2009 – 2012 (v %)*



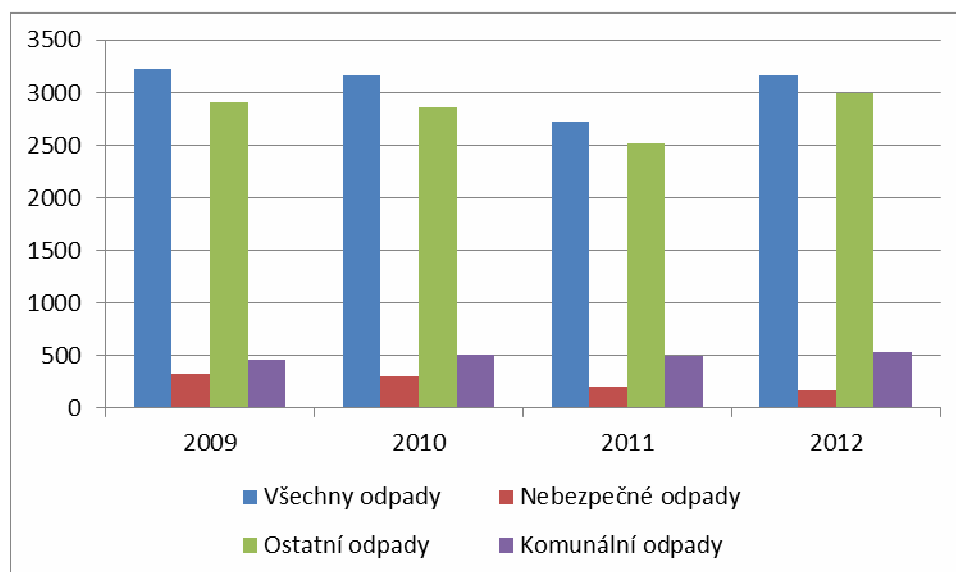
## **Indikátor I.4 – Produkce na obyvatele**

**Tabulka č.3: Produkce odpadů na obyvatele v letech 2004 - 2012**

I.4	Vyhodnocení za rok	Všechny odpady	Nebezpečné odpady	Ostatní odpady	Komunální odpady
		[kg/obyv/rok]	[kg/obyv/rok]	[kg/obyv/rok]	[kg/obyv/rok]
Dle metodiky pro rok 2008	2004	4 396,58	139,32	4 257,26	398,24
	2005	2 038,61	116,45	1 922,16	516,24
	2006	2 438,40	165,44	2 272,96	401,61
	2007	3 173,32	285,37	2 887,97	399,46
	2008	3 174,33	234,14	2 940,54	391,66
	2009	2 842,17	270,26	2 571,91	386,59
	2010	2 812,68	161,97	2 650,71	446,98

2009	3 229,38	328,00	2 901,38	463,98
Dle metodiky pro rok 2009				
2010	3 168,58	305,91	2 862,67	506,37
Dle metodiky pro rok 2010				
2011	2 718,46	199,97	2 518,48	497,43
Dle metodiky pro rok 2011				
2012	3 167,71	170,68	2 997,03	530,74
Dle metodiky pro rok 2012				

**Produkce odpadů na obyvatele v letech 2009 – 2012 (v kg/obyv/rok)**



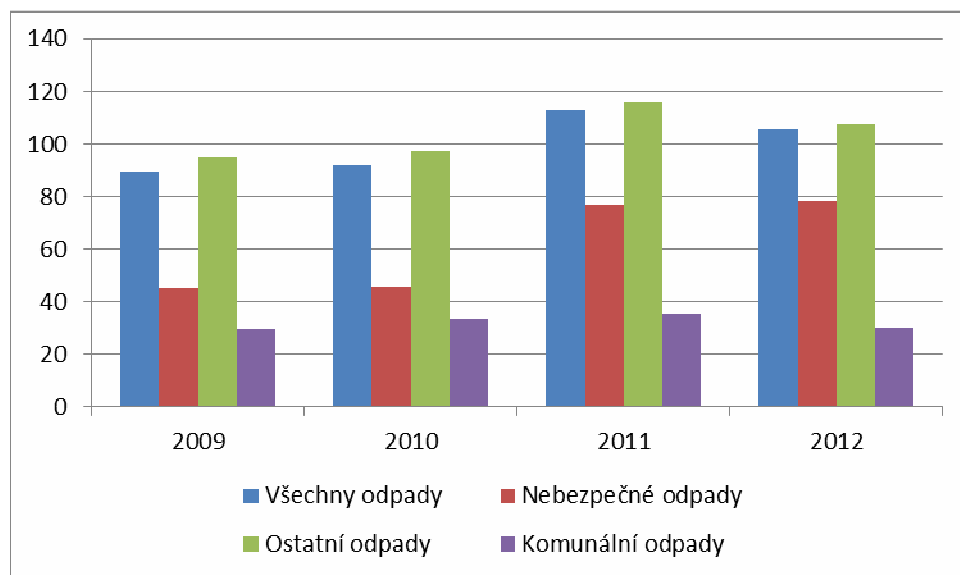
## **Indikátor I.6 – Podíl materiálově využitelných odpadů (R2 až R12, N1, N2, N8, N10 až 13, N15)**

*Tabulka č.4: Podíl materiálově využitelných odpadů v letech 2004 - 2012*

I.6	Vyhodnocení za rok	Všechny odpady	Nebezpečné odpady	Ostatní odpady	Komunální odpady
		[%]	[%]	[%]	[%]
Dle metodiky pro rok 2008	2004	77,65	64,45	78,08	10,81
	2005	112,26	90,02	113,61	10,96
	2006	129,15	80,53	132,69	33,08
	2007	131,16	52,18	138,96	14,65
	2008	126,33	71,75	130,66	17,79
	2009	104,40	54,99	109,19	32,31
	2010	111,16	86,67	112,65	39,65

2009	89,73	45,39	94,75	29,5
Dle metodiky pro rok 2009				
2010	92,11	45,51	97,09	33,37
Dle metodiky pro rok 2010				
2011	113,08	76,85	115,96	35,43
Dle metodiky pro rok 2011				
2012	105,78	78,12	107,35	30,02
Dle metodiky pro rok 2012				

*Podíl materiálově využitelných odpadů v letech 2009 – 2012 (v %)*



## **Indikátor I.7 – Podíl energeticky využitelných odpadů (R1)**

*Tabulka č.5: Podíl energeticky využitelných odpadů v letech 2004 - 2012*

I.7	Vyhodnocení za rok	Všechny odpady	Nebezpečné odpady	Ostatní odpady	Komunální odpady
		[%]	[%]	[%]	[%]
Dle metodiky pro rok 2008	2004	0,42	0,72	0,41	0,06
	2005	0,20	0,65	0,17	0,03
	2006	0,66	2,6	0,52	0,03
	2007	0,65	0,33	0,68	0,04
	2008	0,81	0,74	0,82	1,09
	2009	0,91	1,71	0,82	0,59
	2010	0,72	2,51	0,61	0,83

2009	0,76	1,38	0,68	0,52
Dle metodiky pro rok 2009				
2010	0,73	2,37	0,56	0,73
Dle metodiky pro rok 2010				
2011	1,18	0,42	1,25	0,85
Dle metodiky pro rok 2011				
2012	1,05	0,90	1,06	0,95
Dle metodiky pro rok 2012				

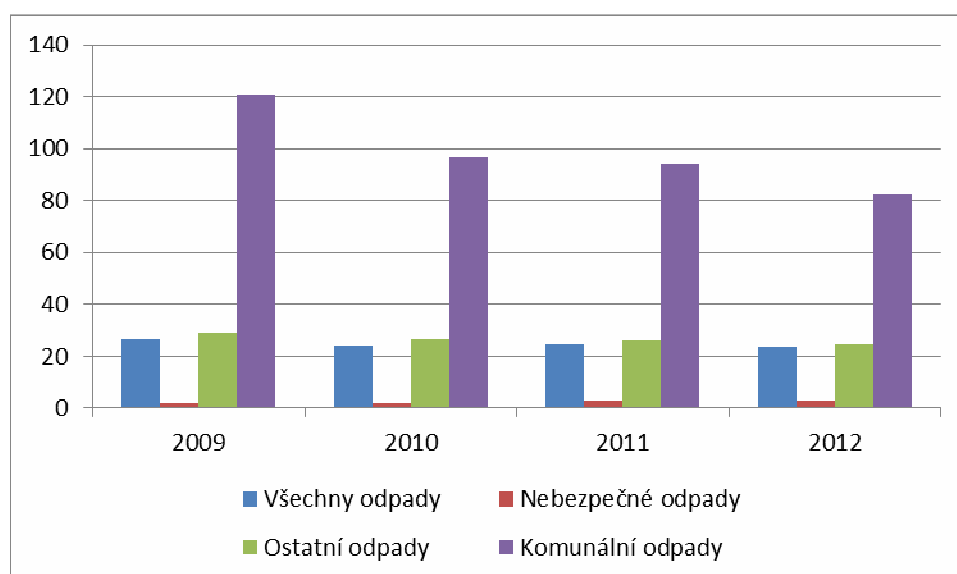
## **Indikátor I.8 – Podíl odpadů odstraněných skládkováním (D1, D5, D12)**

*Tabulka č.6: Podíl odpadů odstraněných skládkováním na území Středočeského kraje vzhledem k produkci Středočeského kraje v letech 2004 - 2012*

I.8	Vyhodnocení za rok	Všechny odpady	Nebezpečné odpady	Ostatní odpady	Komunální odpady
		[%]	[%]	[%]	[%]
Dle metodiky pro rok 2008	2004	25,02	3,16	25,74	102,31
	2005	45,30	2,72	47,88	61,86
	2006	33,26	3,65	35,42	160,59
	2007	26,03	2,61	28,35	118,62
	2008	27,12	3,58	28,99	132,35
	2009	30,59	2,57	33,54	138,07
	2010	27,42	3,5	28,88	109,43

2009	26,52	2,16	29,27	121,02
Dle metodiky pro rok 2009				
2010	24,33	1,85	26,74	96,60
Dle metodiky pro rok 2010				
2011	24,62	2,76	26,36	93,99
Dle metodiky pro rok 2011				
2012	23,52	2,93	24,69	82,44
Dle metodiky pro rok 2012				

*Podíl odpadů odstraněných skládkováním na území Středočeského kraje vzhledem k produkci Středočeského kraje v letech 2009 – 2012(%)*



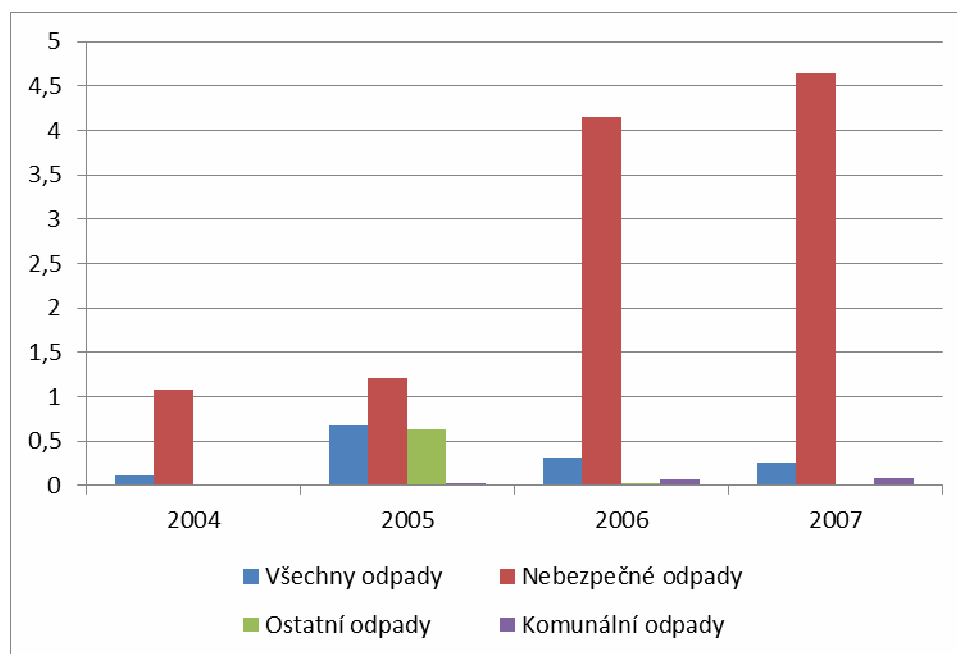
## **Indikátor I.10 – Podíl odpadů odstraněných spalováním (D10)**

*Tabulka č.7: Podíl odpadů odstraněných spalováním v letech 2004 - 2012*

I.10	Vyhodnocení za rok	Všechny odpady	Nebezpečné odpady	Ostatní odpady	Komunální odpady
		[%]	[%]	[%]	[%]
Dle metodiky pro rok 2008	2004	0,27	7,63	0,03	0,11
	2005	0,33	5,35	0,03	0,06
	2006	0,29	3,79	0,03	0,08
	2007	0,23	2,14	0,04	0,16
	2008	0,16	1,94	0,02	0,03
	2009	0,13	1,26	0,01	0,03
	2010	0,77	2,29	0,68	0,04

2009	0,11	1,08	0,01	0,00
Dle metodiky pro rok 2009				
2010	0,68	1,21	0,63	0,03
Dle metodiky pro rok 2010				
2011	0,32	4,15	0,02	0,07
Dle metodiky pro rok 2011				
2012	0,26	4,64	0,01	0,09
Dle metodiky pro rok 2012				

*Podíl odpadů odstraněných spalováním v letech 2009 – 2012 (v %)*



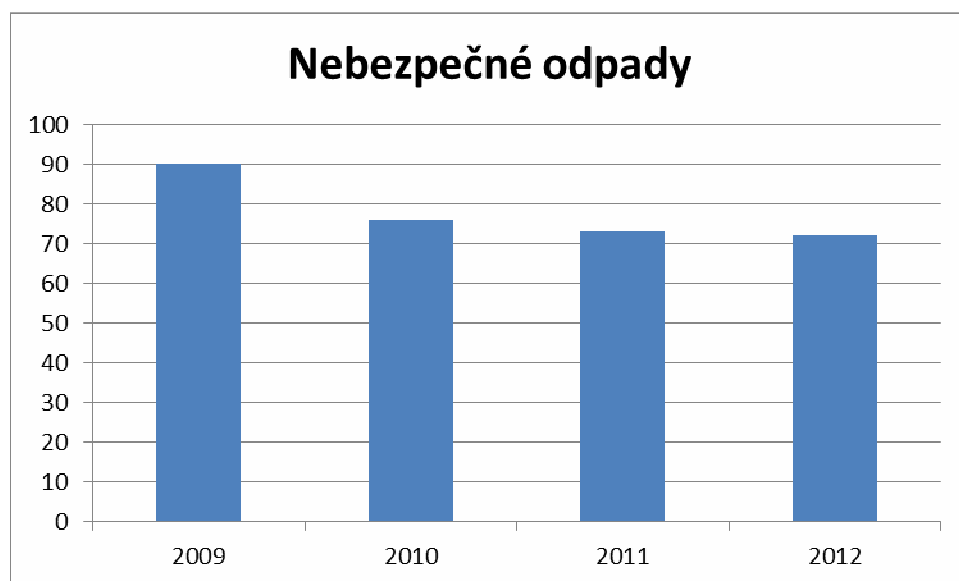
## **Indikátor I.20 – Podíl nebezpečných odpadů ze zdravotnictví na celkové produkci odpadů ze zdravotnictví**

*Tabulka č.8: Podíl nebezpečných odpadů ze zdravotnictví na celkové produkci odpadů ze zdravotnictví v letech 2004 - 2012*

I.20	Vyhodnocení za rok	Nebezpečné odpady
		[%]
Dle metodiky pro rok 2008	2004	85,72
	2005	86,94
	2006	86,17
	2007	89,29
	2008	89,71
	2009	90,23
	2010	76,05

2009	90,23
Dle metodiky pro rok 2009	
2010	76,05
Dle metodiky pro rok 2010	
2011	73,01
Dle metodiky pro rok 2011	
2012	72,20
Dle metodiky pro rok 2012	

*Podíl nebezpečných odpadů ze zdravotnictví na celkové produkci odpadů ze zdravotnictví v letech 2009 – 2012 (v %)*





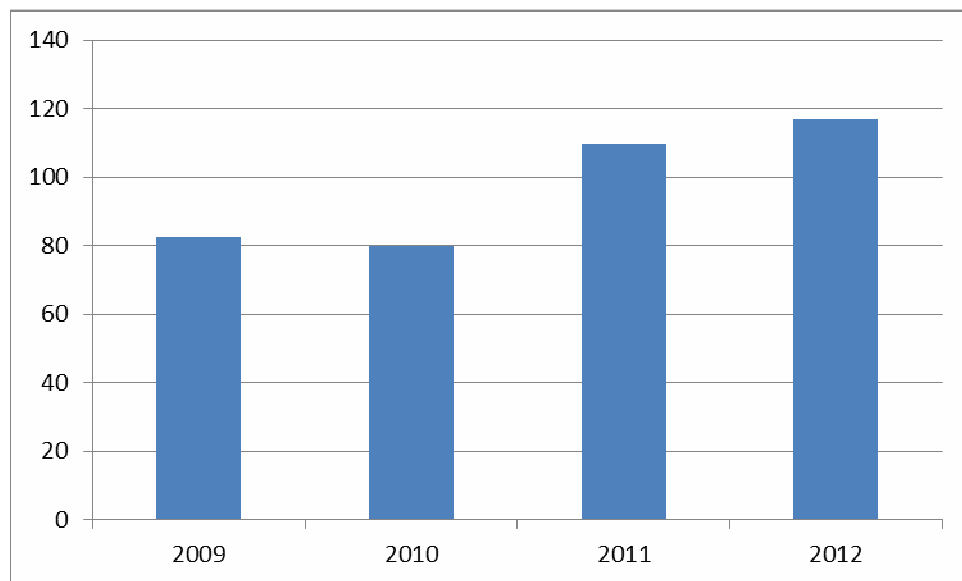
## **Indikátor I.21 – Produkce odděleného sběru KO a obalů (podskupina 2001 a 1501) z obcí**

*Tabulka č.9: Produkce odděleného sběru KO a obalů v letech 2004 - 2012*

I.21	Vyhodnocení za rok	Komunální odpady a obaly
		[kg/obyv/rok]
Dle metodiky pro rok 2008	2004	36,1
	2005	40,23
	2006	38,08
	2007	38,17
	2008	49,3
	2009	48,59
	2010	55,2

2009	82,45
Dle metodiky pro rok 2009	
2010	80,01
Dle metodiky pro rok 2010	
2011	109,61
Dle metodiky pro rok 2011	
2012	117,01
Dle metodiky pro rok 2012	

*Produkce odděleného sběru komunálních odpadů a obalů na obyvatele z obcí v letech 2009 – 2012(kg/ob./rok)*



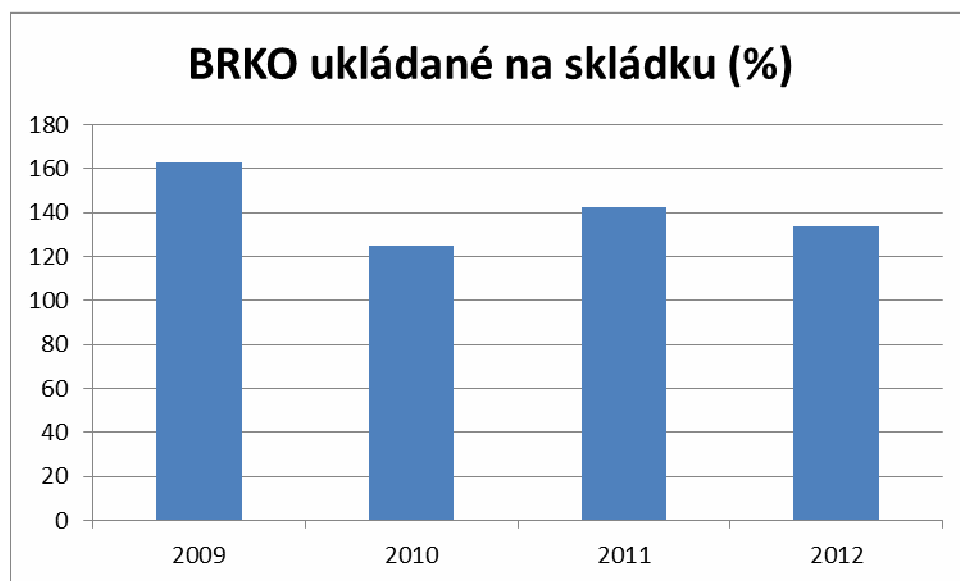
## **Indikátor I.22 – Podíl biologicky rozložitelného komunálního odpadu (BRKO) ukládaného na skládky vzhledem ke srovnávací základně 1995**

*Tabulka č.10: Podíl BRKO ukládaného na skládky (srovnávací základna 1995) v letech 2004 - 2012*

I.22	Vyhodnocení za rok	BRKO ukládané na skládku
		[%]
Dle metodiky pro rok 2008	2004	143,06
	2005	113,23
	2006	153,28
	2007	169,49
	2008	183,08
	2009	178,00
	2010	157,01

2009	162,82
Dle metodiky pro rok 2009	
2010	125,19
Dle metodiky pro rok 2010	
2011	142,60
Dle metodiky pro rok 2011	
2012	133,65
Dle metodiky pro rok 2012	

*Podíl BRKO ukládaného na skládky (srovnávací základna 1995) v letech 2009 - 2012*



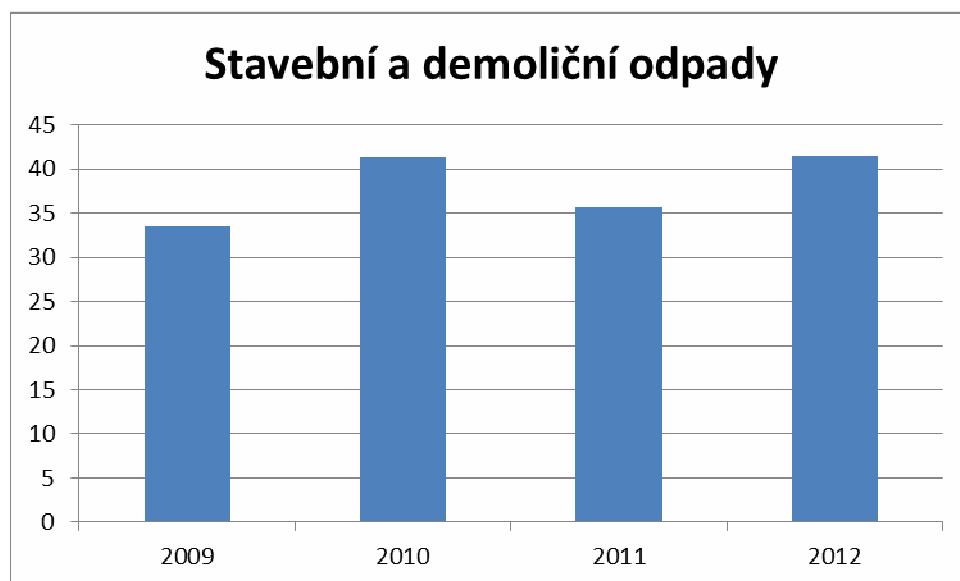
## **Indikátor I.23 – Podíl stavebních a demoličních odpadů na celkové produkci odpadů**

*Tabulka č.11: Podíl stavebních a demoličních odpadů na celkové produkci odpadů v letech 2004 - 2012*

I.23	Vyhodnocení za rok	Staveb. a demol. odpady
		[%]
Dle metodiky pro rok 2008	2004	42,87
	2005	24,53
	2006	24,87
	2007	42,71
	2008	42,53
	2009	34,94
	2010	40,45

2009	33,48
Dle metodiky pro rok 2009	
2010	41,27
Dle metodiky pro rok 2010	
2011	35,74
Dle metodiky pro rok 2011	
2012	41,45
Dle metodiky pro rok 2012	

*Podíl stavebních a demol. odpadů na celkové produkci odpadů v letech 2009 - 2012 (v %)*



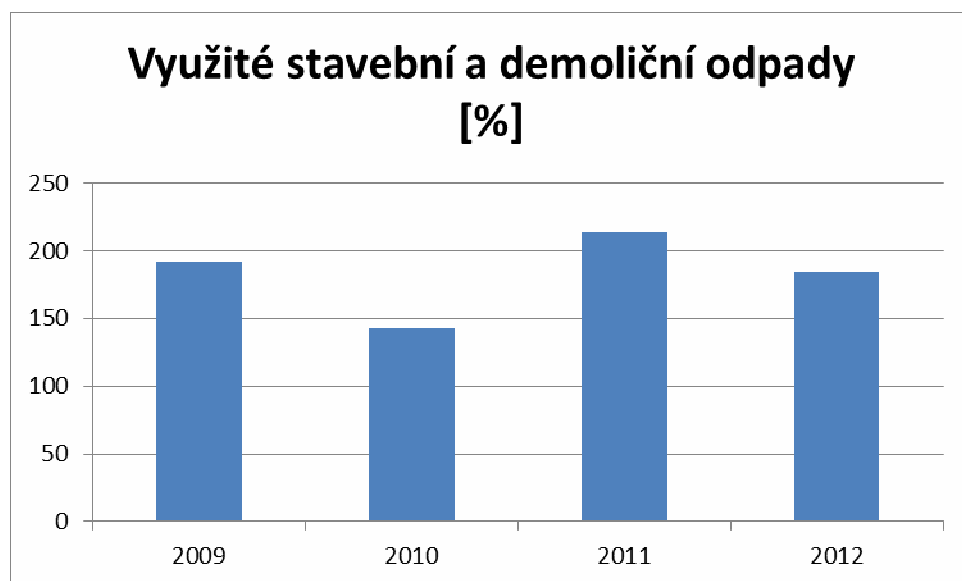
**Indikátor I.24 – Podíl využitých stavebních a demoličních odpadů**  
(R1, R3, R4, R5, R11, N1, N8, N10 až N13)

*Tabulka č.12: Podíl využitých stavebních a demoličních odpadů v letech 2004 – 2012*

I.24	Vyhodnocení za rok	Využitá stav.a demol. odpady
		[%]
Dle metodiky pro rok 2008	2004	107,12
	2005	321,61
	2006	379,70
	2007	247,87
	2008	230,74
	2009	208,46
	2010	163,94

2009	191,46
Dle metodiky pro rok 2009	
2010	142,64
Dle metodiky pro rok 2010	
2011	213,22
Dle metodiky pro rok 2011	
2012	184,66
Dle metodiky pro rok 2012	

*Podíl využitých stavebních a demoličních odpadů v letech 2009 – 2012*



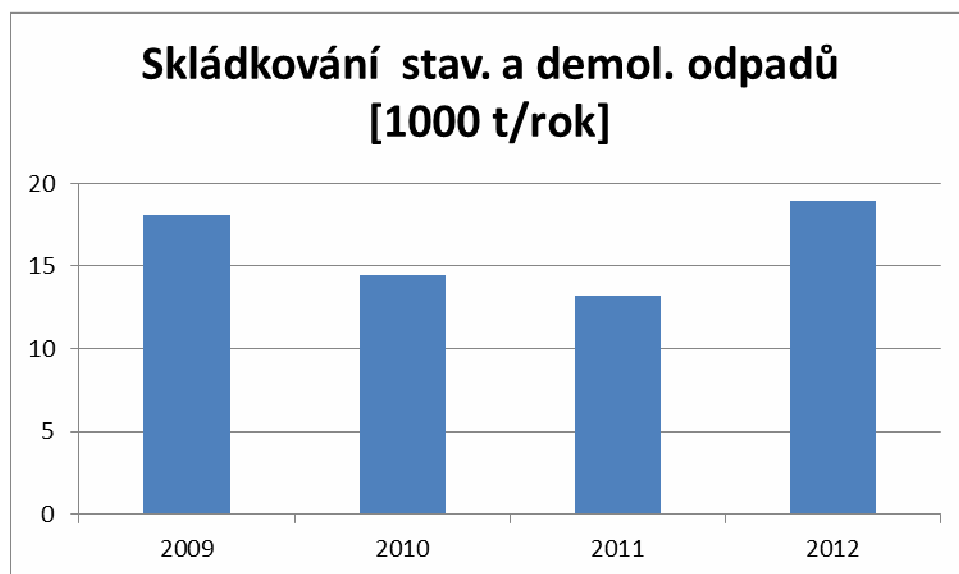
## **Indikátor I.25 – Podíl stavebních a demoličních odpadů odstraněných skládkováním (D1, D5, D12)**

*Tabulka č.13: Podíl stavebních a demoličních odpadů v letech 2004 – 2012 odstraněných skládkováním*

I.25	Vyhodnocení za rok	Skládkování stav. a demol. odpadů
		[1000 t/rok]
Dle metodiky pro rok 2008	2004	22,29
	2005	91,66
	2006	34,65
	2007	16,88
	2008	14,07
	2009	19,68
	2010	16,59

2009	18,08
Dle metodiky pro rok 2009	
2010	14,44
Dle metodiky pro rok 2010	
2011	13,22
Dle metodiky pro rok 2011	
2012	18,92
Dle metodiky pro rok 2012	

*Podíl stavebních a demoličních odpadů v letech 2009 – 2012 odstraněných skládkováním*



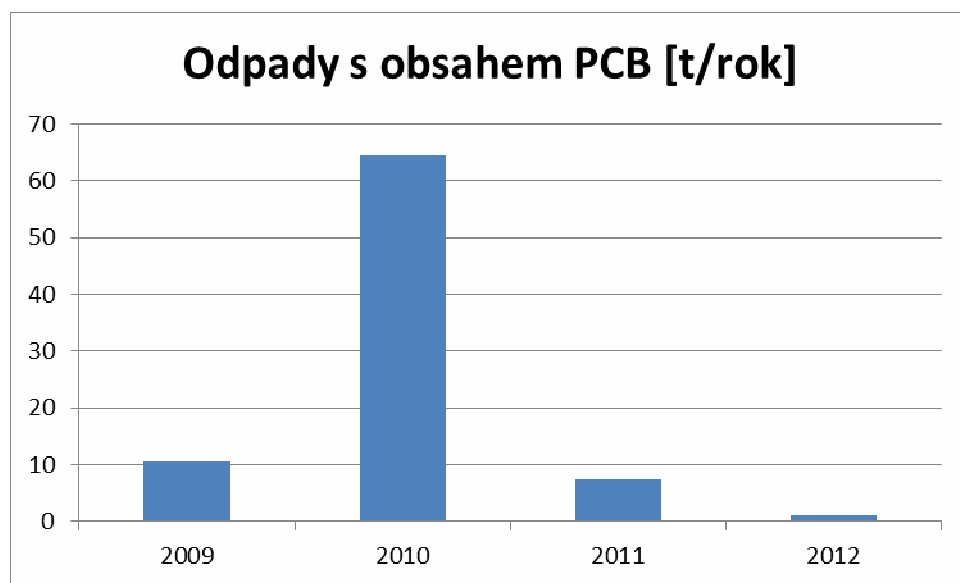
## **Indikátor I.27 – Celková produkce odpadů s obsahem PCB**

*Tabulka č.14: Celková produkce odpadů s obsahem PCB v letech 2004 – 2012*

I.27	Vyhodnocení za rok	Odpady s obsahem PCB
		[t/rok]
Dle metodiky pro rok 2008	2004	13,65
	2005	28,11
	2006	32,36
	2007	9,62
	2008	17,26
	2009	10,61
	2010	41,93

2009	10,61
Dle metodiky pro rok 2009	
2010	64,41
Dle metodiky pro rok 2010	
2011	7,33
Dle metodiky pro rok 2011	
2012	1,16
Dle metodiky pro rok 2012	

*Celková produkce odpadů s obsahem PCB v letech 2009 – 2012*



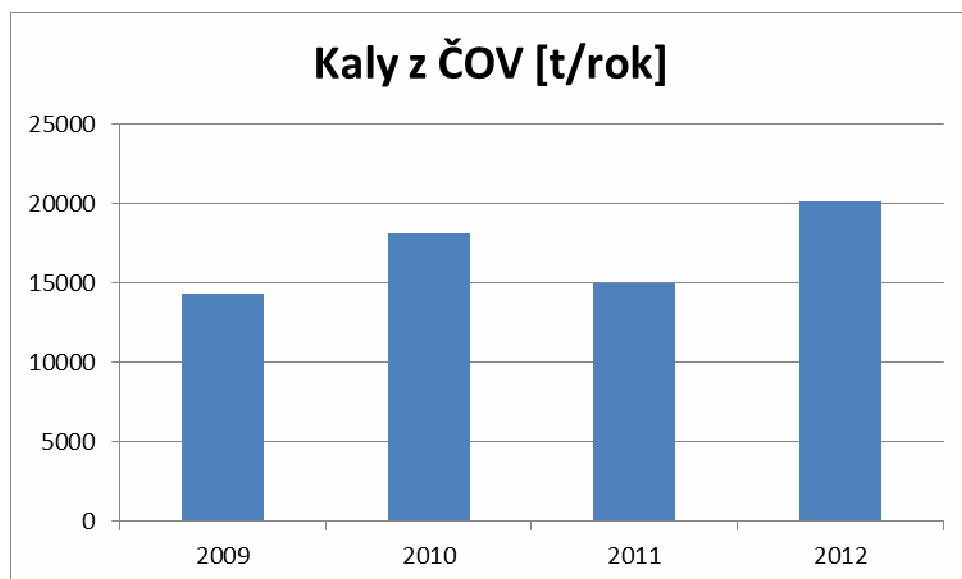
## **Indikátor I.30 – Celková produkce kalů z čistíren odpadních vod**

*Tabulka č.15: Celková produkce kalů z čistíren odpadních vod v letech 2004 – 2012*

I.30	Vyhodnocení za rok	Kaly z ČOV
		[t/rok]
Dle metodiky pro rok 2008	2004	83 631,08
	2005	21 323,20
	2006	50 034,73
	2007	24 847,05
	2008	44 509,12
	2009	89 961,77
	2010	18 135,68

2009	14 375,65
Dle metodiky pro rok 2009	
2010	18 151,76
Dle metodiky pro rok 2010	
2011	15 005,90
Dle metodiky pro rok 2011	
2012	20 168,96
Dle metodiky pro rok 2012	

*Celková produkce kalů z čistíren odpadních vod v letech 2009 – 2012*



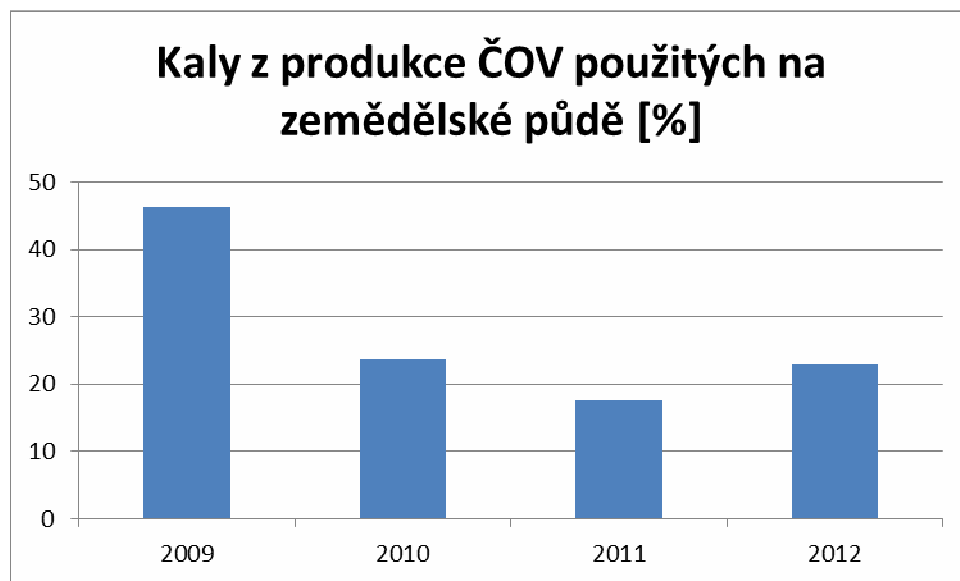
**Indikátor I.31 – Podíl kalů z produkce čistíren odpadních vod použitých na zemědělské půdě (R10, N2)**

*Tabulka č.16: Podíl kalů z produkce čistíren odpadních vod použitých na zemědělské půdě v letech 2004 – 2012*

I.31	Vyhodnocení za rok	Kaly z produkce ČOV použitých na zeměd. půdě
		[%]
Dle metodiky pro rok 2008	2004	3,49
	2005	1,02
	2006	3,01
	2007	22,21
	2008	37,08
	2009	46,25
	2010	30,88

2009	46,25
Dle metodiky pro rok 2009	
2010	23,57
Dle metodiky pro rok 2010	
2011	17,62
Dle metodiky pro rok 2011	
2012	22,90
Dle metodiky pro rok 2012	

*Podíl kalů z produkce čistíren odpad. vod použitých na zem. půdě v letech 2009 – 2012*





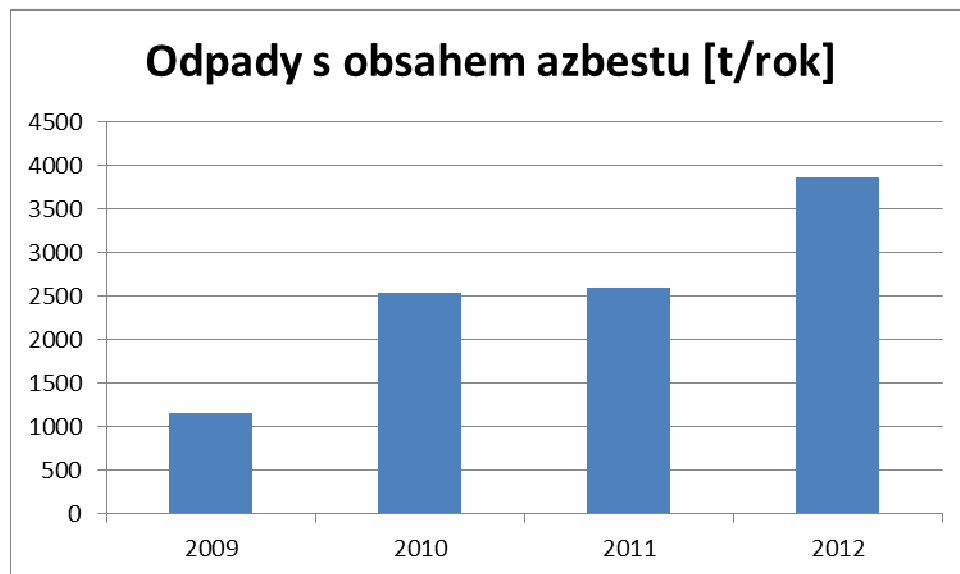
## **Indikátor I.32 – Celková produkce odpadů s obsahem azbestu**

*Tabulka č.17: Celková produkce odpadů s obsahem azbestu v letech 2004 – 2012*

I.32	Vyhodnocení za rok	Odpady s obsahem azbestu
		[t/rok]
Dle metodiky pro rok 2008	2004	739,88
	2005	409,38
	2006	891,07
	2007	756,35
	2008	1 246,28
	2009	1 153,88
	2010	1 470,46

2009	1 153,88
Dle metodiky pro rok 2009	
2010	2 541,13
Dle metodiky pro rok 2010	
2011	2 603,70
Dle metodiky pro rok 2011	
2012	3 864,64
Dle metodiky pro rok 2012	

*Celková produkce odpadů s obsahem azbestu v letech 2009 – 2012*



### 3 Hodnocení plnění cílů a opatření stanovených v POH Středočeského kraje

Členění vyhodnocení plnění jednotlivých cílů POH odpovídá struktuře závazné části POH Středočeského kraje.

Plnění cílů bylo hodnoceno dle následující klasifikace:

- cíl splněn;
- cíl plněn bez výhrad;
- cíl plněn s výhradami;
- cíl není plněn;
- cíl nehodnocen.

Metodická poznámka:

**„Cíl splněn“** znamená, že cíl byl splněn (dosažen), není třeba jej dále sledovat, v dalším roce již nebude hodnocen.

**„Cíl plněn bez výhrad“** znamená, že cíl pokračuje, není ukončen, bude hodnocen i v dalším období. Z hodnocení nevyplynuly žádné výhrady (připomínky, problémy) k průběhu jeho plnění v roce 2010.

Cíl bude znovu hodnocen v dalším období, zatím nejsou doporučována žádná opatření ke změně nebo další, resp. nové kroky.

**„Cíl plněn s výhradami“** znamená, že cíl pokračuje, není ukončen, bude hodnocen i v dalším období. Z hodnocení vyplývá, že byla uskutečněna řada kroků (činností, opatření) správným směrem. Pro splnění nejpozději do konce platnosti POH SK by měl být formulován konkrétní úkol. Formulace „Cíl plněn s výhradami“ nemusí být vždy považována za identifikaci problému, může být použita k označení doporučení dalšího postupu.

**„Cíl není plněn“** znamená, že plnění cíle nenastalo.

**„Cíl nehodnocen“** – cíl není posuzován, vzhledem k datu plnění, případně nedostatku potřebných údajů pro hodnocení plnění cíle.

### 3.1 Soustava indikátorů stanovených v POH SK

	cíl	indikátor	cílová hodnota (rok)	2012
A	Trvale probíhá informační kampaň zaměřená na zvýšení aktivního zapojení občanů do aktivit správného nakládání s komunálními odpady.	bez indikátoru	-	-
B	Obce a města kraje jsou dostatečně a pravidelně informovány o možnostech efektivního nakládání s KO.	bez indikátoru	-	-
C	Kraj aktivně podporuje zlepšování legislativních podmínek pro plnění cílů POH SK a pro efektivní nakládání s komunálními odpady.	bez indikátoru	-	-
D	Je sledováno a vyhodnocováno dodržování právních předpisů a závazné části POH SK při nakládání s níže vyjmenovanými druhy odpadů formou systematických kontrol nebo specializovaných studií.	bez indikátoru	-	-
E	Je podporována spolupráce kraje a obcí s kolektivními systémy na rozvoji systémů zpětného odběru použitých výrobků (například přenosné baterie a akumulátory, elektrozařízení).	bez indikátoru	-	-
F	Jsou rozvíjeny individuální systémy zpětného odběru použitých výrobků (pneumatiky, minerální oleje, vozidla s ukončenou životností) s cílem snížit organizační a finanční zátěž měst a obcí.	bez indikátoru	-	-
G	Trvale se zvyšuje využití komunálních odpadů na území kraje.	měrná hmotnost využitých komunálních odpadů (kg/obyvatele/rok)	107 (2010)	164
H	Trvale se zvyšuje výtěžnost separovaného sběru využitelných složek komunálního odpadu (papír, plasty, sklo barevné a bílé, nápojový karton) na území kraje.	měrná hmotnost odděleně sebraných využitelných složek KO (kg/obyvatele/rok)	44 (2010)	42
I	Postupně se zvyšuje počet obcí, které na svém území provozují systém odděleného sběru využitelných složek komunálních odpadů ve složení papír, plasty, sklo (tzv. tříšložkový systém sběru).	podíl obcí s tříšložkovým systémem sběru (% ze všech obcí kraje)	100 (2012)	94,9
J	Na území kraje se postupně snižuje podíl skládkovaných komunálních bioodpadů (BRKO).	podíl biologicky rozložitelného komunálního odpadu (BRKO) ukládaného na skládky vzhledem ke srovnávací základně v roce 1995 (%)	75 (2010)	172
K	Na území kraje se snižuje množství produkovaných nebezpečných odpadů.	maximální možná produkce nebezpečných odpadů na území kraje (tis.t /rok)	328 (2010)	219*
L	Dochází ke snižování podílu nebezpečných odpadů ze zdravotnictví na celkovém množství odpadů ze zdravotnictví.	podíl nebezpečných odpadů ze zdravotnictví na celkovém množství odpadů ze zdravotnictví (%)	75 (2012)	72,2
M	Bude provedeno úplné odstranění nebo dekontaminaci zařízení a odpadů s obsahem PCB na území kraje.	celková produkce odpadů s obsahem PCB (t/rok), celkové množství skladovaných odpadů s obsahem PCB (t)	0 (2010)	1,16
N	Zvyšuje se podíl využitých kalů z ČOV na celkové produkci těchto kalů na území kraje.	podíl využitých kalů z ČOV na celkovém množství kalů produkovaných na území kraje (%)	66 (2012)	40,6
O	Na území kraje se zvyšuje materiálová recyklace stavebních a demoličních odpadů.	množství recyklovaných (R5) stavebních a demoličních odpadů (tis.t/rok)	190 (2012)	392
P	Na území kraje se trvale snižuje množství odpadů ukládaných na skládky.	množství odpadů ukládaných na skládky (tis.t/rok)	1500 (2010)	958

\* (A00+BN30)

## 3.2 Cíle stanovené v POH

### 3.2.1 Obecné cíle

#### **Cíl A : Trvale probíhá informační kampaň zaměřená na zvýšení aktivního zapojení občanů do správného nakládání s komunálními odpady.**

##### **Plnění cíle:**

Cíl plněn bez výhrad

##### **Komentář:**

Středočeský kraj na základě dohody na období 2009 – 2012 spolupracuje se společností EKO-KOM, a.s na projektu “Podpora dosažení specifických cílů POH SK“. V rámci projektu proběhla krajská soutěž pro obce s názvem „My třídíme nejlépe“. Soutěž měla motivovat obce ke zvýšení účinnosti odděleného sběru využitelných odpadů. Soutěže se automaticky zúčastnily všechny obce Středočeského kraje, které jsou zapojeny do systému EKO-KOM.

Se společností ASEKOL s.r.o. spolupracuje Středočeský kraj na základě dohody o partnerství a vzájemné spolupráci na projektu „Rozvoj sběru použitých elektrozařízení“ na období let 2009 – 2012.

Ve městech Příbram, Kolín a Kutná Hora a v přilehlých obcích těchto měst byl realizován pilotní projekt k intenzifikaci třídění „U nás doma třídíme“. Do projektu bylo zapojeno přes pět tisíc domácností.

V roce 2012 proběhlo, v rámci projektu „Nákup a rozmístění plastových kompostérů ve školských zařízeních a ve vybraných obcích na území Středočeského kraje“, rozmístění kompostéru ve školách.

Pro občany jsou organizovány informační kampaně, projekty i soutěže, které jsou zaměřeny na jejich aktivní účast v procesu nakládání s komunálními odpady. Občané jsou informováni o těchto akcích prostřednictvím upoutávek, článků v obecních zpravodacích a informačními letáky.

Kampaně jsou zaměřeny pro všechny věkové kategorie občanů, velká pozornost je věnována žákům základních a středních škol.

Účinnost kampaní je pravidelně vyhodnocována.

## **Cíl B : Obce a města kraje jsou dostatečně a pravidelně informovány o možnostech efektivního nakládání s KO.**

### **Plnění cíle:**

Cíl plněn bez výhrad

### **Komentář:**

V rámci podpory informovanosti je provozován a pravidelně aktualizován internetový portál zaměřený na nakládání s odpady „Odpady Středočeského kraje“ <http://www.stredoceske-odpady.cz/>

Informace jsou také poskytovány na stránkách Středočeského kraje, kde jsou mimo jiné k dispozici koncepční materiály či legislativní podklady.

Pro obce jsou, za účasti pracovníku MŽP, pravidelně pořádány semináře k legislativním změnám.

Na základě objednávky Středočeského kraje byl připraven v průběhu prosince 2012 obsah odborného semináře, jehož cílem bylo informovat zástupce vybraných obcí Středočeského kraje o přípravě integrovaného systému nakládání s komunálními a dalšími odpady v obcích Středočeského kraje. Semináře navázaly na setkání měst a obcí s rozšířenou působností v roce 2012, které podepsaly se Středočeským krajem společné memorandum o spolupráci. V rámci seminářů byly představeny závěry studie, kterou zadal Středočeský kraj, a která na základě hodnocení stavu OH navrhla koncept řešení odpadového hospodářství tak, aby umožnil plnit zákonné cíle za recyklaci a využití odpadů a rovněž byl ekonomicky a sociálně únosný pro obce a jejich občany.

## **Cíl C : Kraj aktivně podporuje zlepšování legislativních podmínek pro plnění cílů POH SK a pro efektivní nakládání s komunálními odpady.**

### **Plnění cíle:**

Cíl plněn bez výhrad

### **Komentář:**

Zástupci kraje se pravidelně zúčastňují jednání o návrzích změn či tvorbě zákonů, vyhlášek, nařízeních vlády a jiných právních norem České republiky v oblasti odpadového hospodářství tak, aby mohli ovlivnit kroky státu zastoupené Ministrem životního prostředí ČR v oblasti odpadového hospodářství.

**Cíl D : Je sledováno a vyhodnocováno dodržování právních předpisů a závazné části POH SK při nakládání s níže vyjmenovanými druhy odpadů a výrobků formou systematických kontrol nebo specializovaných studií.**

**Plnění cíle:**

Cíl plněn bez výhrad

**Komentář:**

Dle §78 zákona 185/2001 Sb., O odpadech a o změně některých dalších zákonů, ve znění pozdějších předpisů, Krajský úřad kontroluje, jak jsou právníckými osobami, fyzickými osobami oprávněnými k podnikání a obcemi dodržována ustanovení právních předpisů a rozhodnutí ministerstva a jiných správních úřadů v oblasti odpadového hospodářství a zda pověřené osoby dodržují stanovený způsob hodnocení nebezpečných vlastností odpadů.

Kontroly jsou Krajským úřadem pravidelně prováděny.

Kontroly dle zákona 185/2001 Sb., O odpadech a o změně některých dalších zákonů, ve znění pozdějších předpisů, mohou dále vykonávat:

- Inspekce
- Celní orgány
- Obecní úřady obcí s rozšířenou působností,
- Obecní úřady a újezdní úřad

**Cíl E : Je podporována spolupráce kraje a obcí s kolektivními systémy na rozvoji systémů zpětného odběru použitých výrobků (například přenosné baterie a akumulátory, elektrozařízení).**

**Plnění cíle:**

Cíl plněn bez výhrad

**Komentář:**

Středočeský kraj v roce 2012 spolupracoval se společností ASEKOL s.r.o. na projektu „Rozvoj sběru použitých elektrozařízení“ na období let 2009 – 2012.

**Tabulka č.18: Přehled zpětně odebraných elektrozařízení kolektivním systémem EKOLAMP**

Rok	Zpětně odebrané světelné zdroje [t]	Zpětně odebraná svítidla [t]
2007	76	21
2008	56	13
2009	74	43
2010	96	79
2011	79	41
2012	114	12

**Tabulka č.19: Přehled elektrozařízení zpětně odebraných kolektivním systémem ELEKTROWIN**

Rok	Počet obyvatel k 31.12.	Zpětně odebraná elektrozařízení [t]	Zpětně odebraná elektrozařízení na osobu a rok[kg]
2007	1 201 827	2 099,90	1,75
2008	1 230 691	3 250,46	2,65
2009	1 247 533	3 918,70	3,14
2010	1 264 978	3 321,80	2,63
2011	1 279 345	3 446,00	2,69
2012	1 291 816	3 197,44	2,48

**Tabulka č.20: Přehled elektrozařízení zpětně odebraných kolektivním systémem RETELA**

Rok	Počet obyvatel k 31.12.	Zpětně odebraná elektrozařízení [t]	Počet míst
2007	1 201 827	145,21	48
2008	1 230 691	156,78	75
2009	1 247 533	-	137
2010	1 264 978	179,5	138
2011	1 279 345	174,9	141
2012	1 291 816	175,7	138

**Tabulka č.21: Způsob nakládání se zpětně odebranými výrobky kolektivním systémem RETELA**

Rok	Materiálové využití (%)	Energetické využití (%)	Využití (%)	Odstranění skládkováním (%)
2007	79,83	4,22	84,05	15,95
2008	87,22	0,00	87,22	12,78
2009	87,22	3,68	90,90	8,30
2010	87,5	6,40	93,90	6,00
2011	47,67	0,00	91,12	8,88
2012	87,50	0,00	93,90	6,10

**Tabulka č.22: Způsob nakládání se zpětně odebranými výrobky kolektivním systémem REMA**

Rok	Zpětně odebraná elektrozařízení	Zpětně odebraná elektrozařízení na osobu a rok [kg]
2009	475,94	0,40
2010	5,35	0,00
2011	1,37	0,00
2012	638,145	0,49

**Tabulka č.23: Způsob nakládání se zpětně odebranými výrobky (ASEKOL)**

Skupina elektrozařízení	Využití (%)	Opětovné použití (%)	Materiálové využití (%)
skupina 3	90,67%	0,01%	81,48%
skupina 4	86,98%	0,00%	74,75%
skupina 6	95,41%	0,01%	94,33%
skupina 7	95,41%	0,01%	94,32%
skupina 8	95,41%	0,00%	94,34%
skupina 9	95,40%	0,00%	94,31%
skupina 10	95,44%	0,00%	94,33%

**Tabulka č.24: ASEKOL počet sběrných míst v roce 2012**

Sběrná místa / sběrné dvory	Obce s mobilním svozem	Komunální sběrná místa a prodejny se sběrnou nádobou	Školy zapojené do recyklohraní
140	627	619	387



**Tabulka č.25: Zpětně odebrané baterie a akumulátory kolektivním systémem ECOBAT**

Rok	Zpětně odebrané baterie a akumulátory[t]	Počet míst zpětného odběru
2011	59,07	2 045
2012	131,12	2 081

**Cíl F : Jsou rozvíjeny systémy zpětného odběru použitých výrobků (pneumatiky, minerální oleje, vozidla s ukončenou životností) s cílem snížit organizační a finanční zátěž měst a obcí.**

**Plnění cíle:**

Cíl není hodnocen.

**Komentář:**

**Pneumatiky**

S pneumatikami je nakládáno jak v režimu odpadů, tak v režimu zpětného odběru. Údaje o zpětném odběru má k dispozici MŽP (resp. CENIA), na úrovni kraje jsou k dispozici jen částečně, a to tehdy, pokud je povinná osoba zaeviduje jako přijaté na území kraje.

V oblasti režimu odpadů bylo dle evidence vyprodukováno v roce 2012 na území Středočeského kraje 2736,3 t pneumatik (včetně zpětně odebraných).

**Odpadní oleje:**

S odpadními oleji je ve velké míře nakládáno v režimu zpětného odběru. Údaje o zpětném odběru má k dispozici MŽP (resp. CENIA), na úrovni kraje jsou k dispozici jen částečně, a to tehdy, pokud je povinná osoba zaeviduje jako přijaté na území kraje.

Celková produkce dle evidence odpadních olejů (včetně zpětně odebraných) činila v roce 2012 množství 2419,9 tun.

**Vozidla s ukončenou životností:**

Podrobné a přesné údaje o zpracování autovraků (procenta využití) nejsou Krajskému úřadu k dispozici. Souhrnné údaje o zpracování a využití autovraků zasílají povinné osoby na MŽP (resp. CENII), kde jsou sumarizovány za celou republiku.

V oblasti režimu odpadů bylo dle evidence vyprodukováno v roce 2012 na území Středočeského kraje 17 575,1 t autovraků (16 01 04). Na internetových stránkách <http://www.stredoceske-odpady.cz/> je k dispozici Seznam provozovatelů zařízení pro autovraky s vydaným souhlasem podle §14 odst. 1 zákona O odpadech a o změně některých dalších zákonů, ve znění pozdějších předpisů.

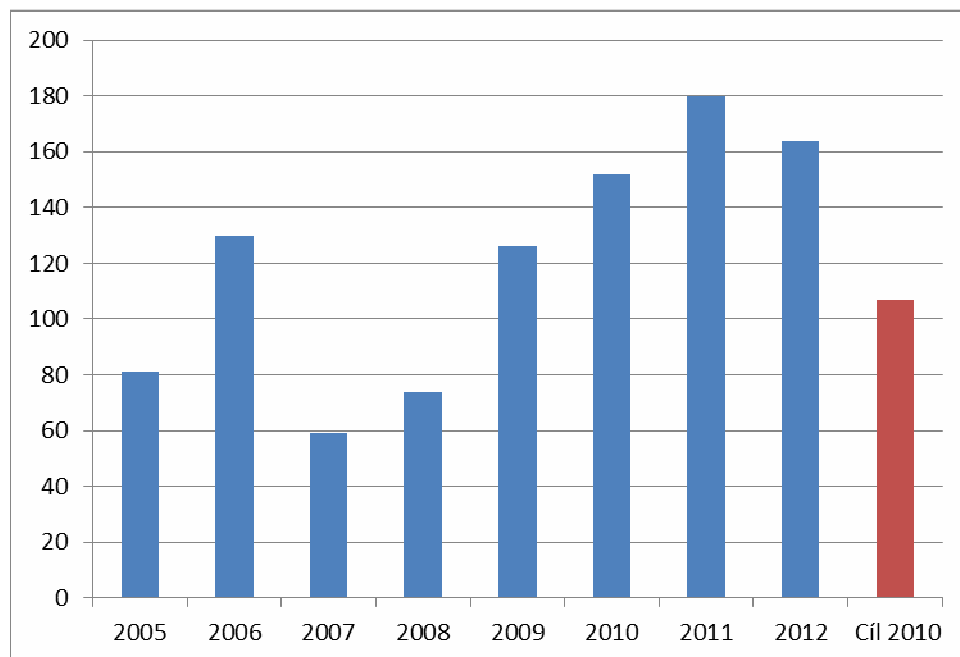
## 3.2.2 Indikované cíle

### 3.2.2.1 Komunální odpady a biologicky rozložitelné odpady

**Cíl G : Trvale se zvyšuje využití komunálních odpadů na území kraje.**

Měrná hmotnost využitých komunálních odpadů	
Skutečný stav v roce 2005	81 kg/obyvatele/rok
Skutečný stav v roce 2006	130 kg/obyvatele/rok
Skutečný stav v roce 2007	59 kg/obyvatele/rok
Skutečný stav v roce 2008	74 kg/obyvatele/rok
Skutečný stav v roce 2009	126 kg/obyvatele/rok
Skutečný stav v roce 2010	152 kg/obyvatele/rok
Skutečný stav v roce 2011	180 kg/obyvatele/rok
Skutečný stav v roce 2012	164 kg/obyvatele/rok
Cílový stav v roce 2010	107 kg/obyvatele/rok

*Měrná hmotnost využitých komunálních odpadů (v kg/obyv/rok)*



#### **Plnění cíle:**

Cíl splněn

#### **Komentář:**

I přes pokles využívaných KO v roce 2012 oproti roku 2011 o 16 kg/obyvatele a rok je stále cíl plněn s výraznou rezervou.

Z hlediska přesného vyjádření indikátoru by mělo být stanoveno jaké využívání je konkrétně myšleno. Daný indikátor v podstatě indikuje pouze materiálové využívání, neboť energetické využívání dosud není v kraji zavedeno.

Cíl je stabilně plněn v celém následném sledovaném období po roce 2010, avšak pro potvrzení nastoleného trendu by bylo vhodné jej sledovat a vyhodnocovat i v dalších obdobích.

Pokud bude realizován projekt na energetické využívání KO v intencích níže uvedené studie „Technickoekonomická analýza integrovaného systému nakládání s komunálními a dalšími odpady ve Středočeském kraji“, může být daný indikátor navýšen až na hodnoty odpovídající produkci KO v kraji s výjimkou některých katalogových čísel, které bude nutno skládkovat, ale které tvoří zanedbatelné množství z celkového množství KO.

Doporučujeme rozdělit indikátor v případné aktualizaci POH nebo jeho novém zpracování na indikátor zahrnující pouze materiálové využívání a indikátor zahrnující energetické využívání KO.

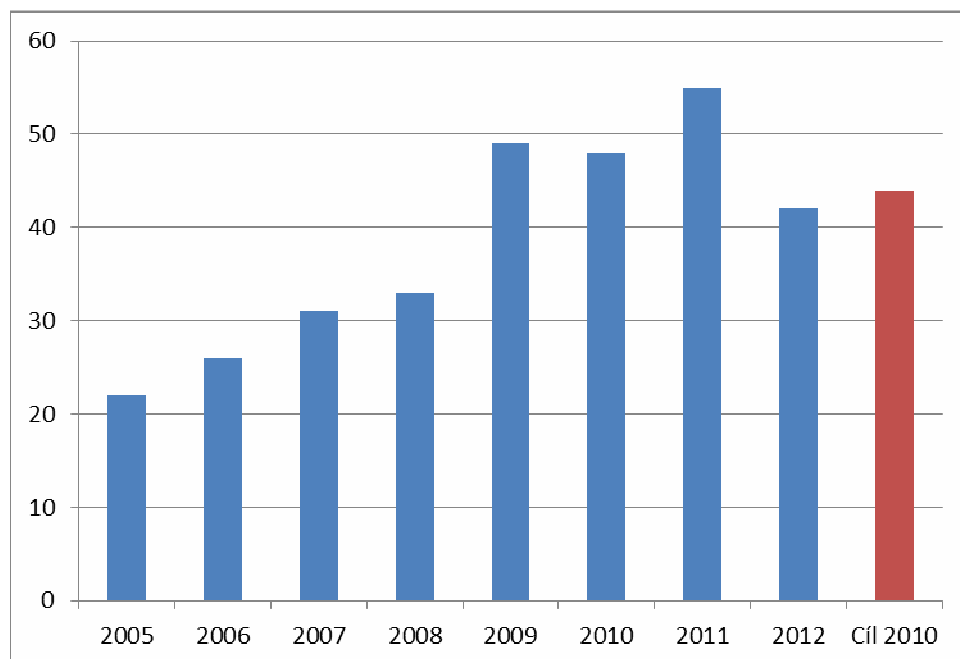
**Tabulka č.26: Stav využití produkovaných komunálních odpadů na území kraje v letech 2005 - 2012**

	2005	2006	2007	2008	2009	2010	2011	2012
Produkce (kt)	454,90	494,26	491,61	482,01	479,24	559,72	633,27	682,50
Mn. využitých KO (kt)	69,83	163,65	72,27	91,00	157,67	190,86	229,75	211,37
Využití (%)	15,35	33,11	14,70	18,88	32,90	34,10	36,28	30,97
Využití (kg/ob.)	56,73	132,97	58,72	73,95	126,38	151,82	178,66	164,37
Produkce (kg/ob.)	369,60	401,61	399,46	391,66	386,59	445,21	492,45	530,74

**Cíl H : Zvyšuje se výtěžnost separovaného sběru využitelných složek komunálního odpadu (papír, plasty, sklo barevné a bílé, nápojový karton) na území kraje.**

<b>Měrná hmotnost odděleně sebraných využitelných složek KO</b>	
Skutečný stav v roce 2002	<b>17</b> kg/obyvatele/rok
Skutečný stav v roce 2005	<b>22</b> kg/obyvatele/rok
Skutečný stav v roce 2006	<b>26</b> kg/obyvatele/rok
Skutečný stav v roce 2007	<b>31</b> kg/obyvatele/rok
Skutečný stav v roce 2008	<b>33</b> kg/obyvatele/rok
Skutečný stav v roce 2009	<b>49</b> kg/obyvatele/rok
Skutečný stav v roce 2010	<b>48</b> kg/obyvatele/rok
Skutečný stav v roce 2011	<b>55</b> kg/obyvatele/rok
Skutečný stav v roce 2012	<b>42</b> kg/obyvatele/rok
Cílový stav v roce 2010	<b>44</b> kg/obyvatele/rok

**Měrná hmotnost odděleně sebraných využitelných složek KO (v kg/obyv/rok)**



**Plnění cíle:**

Cíl plněn s výhradami.

**Komentář:**

Separace vybraných katalogových čísel byla vypočtena ze součtu podskupiny 20 01 a 15 01. U podskupiny 20 01 se jedná o všechny vykazované odpady a u podskupiny 15 01 jsou také samostatně uvedeny odpady evidované jako produkce obcí.

Cílový stav v roce 2010 byl v roce 2012 mírně podkročen o 2 kg/obyvatele, což je hodnota na hranici statistické chyby.

**Tabulka č.27: Výtěžnost separovaného sběru na území Středočeského kraje**

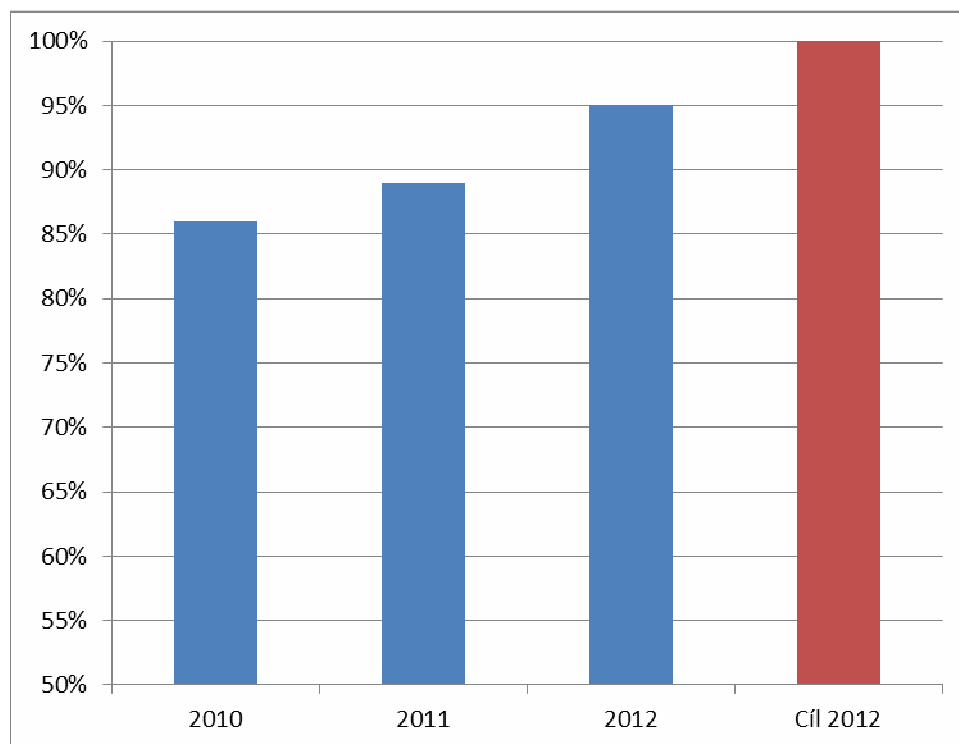
	Papír	Plast	Sklo směsné	Sklo bílé	Sklo Celkem	Nápojový karton	Kov	Celkový součet	Celkem bez kovů
Množství (kg/ob./rok)	17,5	12,5	9,6	1,7	11,3	0,4	6,7	48,3	41,6

Zdroj: EKO-KOM, a.s.

**Cíl I : Postupně se zvyšuje počet obcí, které na svém území provozují systém odděleného sběru využitelných složek komunálních odpadů ve složení papír, plasty, sklo (tzv.tříslložkový systém sběru).**

Podíl obcí s tříslložkovým systémem sběru	
Skutečný stav v roce 2004	40 % ze všech obcí kraje
Skutečný stav v roce 2005	61 % ze všech obcí kraje
Skutečný stav v roce 2006	62 % ze všech obcí kraje
Skutečný stav v roce 2007	69 % ze všech obcí kraje
Skutečný stav v roce 2009	84 % ze všech obcí kraje
Cílový stav v roce 2009	100 % obcí s počtem obyv. $\geq$ 200 obyv.
Skutečný stav v roce 2010	86 % ze všech obcí kraje
Skutečný stav v roce 2011	89 % ze všech obcí kraje
Skutečný stav v roce 2012	95 % ze všech obcí kraje
Cílový stav v roce 2012	100 % ze všech obcí kraje

*Podíl obcí s tříslložkovým systémem sběru (%)*



**Plnění cíle:**

Cíl plněn s výhradami .

**Komentář:**

Zavedení separace využitelných složek KO plošně na celém území kraje je jedním z pilířů odpadového hospodářství středočeského kraje .

Způsob a forma stanovení cíle v době zpracování POH kraje nemohla odrážet současné zkušenosti s praktickým naplňováním obecného pravidla na maximalizaci separace a materiálového využívání složek KO.

Proto ani vyhodnocení daného cíle není přesnou výpovědí o řešení dané problematiky.

Řada menších obcí středočeského kraje má zavedenou separaci všech tří složek využitelných komodit, tedy papíru, plastů i skla, ale část těchto složek je často sbírána nestandardními systémy, které často unikají ze standartních statistik a zkreslují potom oficiální výsledky.

Řada menších obcí navíc z ekonomických důvodů nemá zavedenu separaci papíru, i když ta může být prováděna nestandardními systémy jako je například donáškovým systémem v rámci školních soutěží apod.

Z výše uvedených důvodů je možno daný cíl považovat za cíl plněný s výhradami i když statisticky není plněn na 100%.

V roce 2012 bylo zapojeno do systému EKO-KOM 905 obcí s počtem obyvatel nad 200, z celkového počtu 1145 obcí.

Procento z celkového počtu obcí Středočeského kraje, které na svém území provozují systém odděleného sběru využitelných složek komunálních odpadů ve složení papír, plasty, sklo (tzv. třínožkový systém sběru) činilo v roce 2012 94,9 %.

Spolupráce probíhá na základě smluvního vztahu obce s autorizovanou společností EKO-KOM, kdy obce vedou podrobnou evidenci o způsobu a množství zpětně odebraného a využitelného odpadu včetně odpadu z obalů a na základě těchto dat poté společnost EKO-KOM přispívá finančními prostředky obcím na systém sběru, třídění a využití obalového odpadu.

Obce jsou tak finančně motivovány, aby se zapojily do systému oddělného sběru využitelných složek komunálních odpadů ve složení papír, plasty, sklo (tzv. třínožkový systém sběru).

Na podporu rozvoje systému pořádá společnost EKO-KOM, a.s. ve spolupráci s jednotlivými kraji každoročně Intenzivní informační kampaně, a to již od roku 2003.

**Tabulka č.28: Počet kontejnerů na území Středočeského kraje v roce 2012**

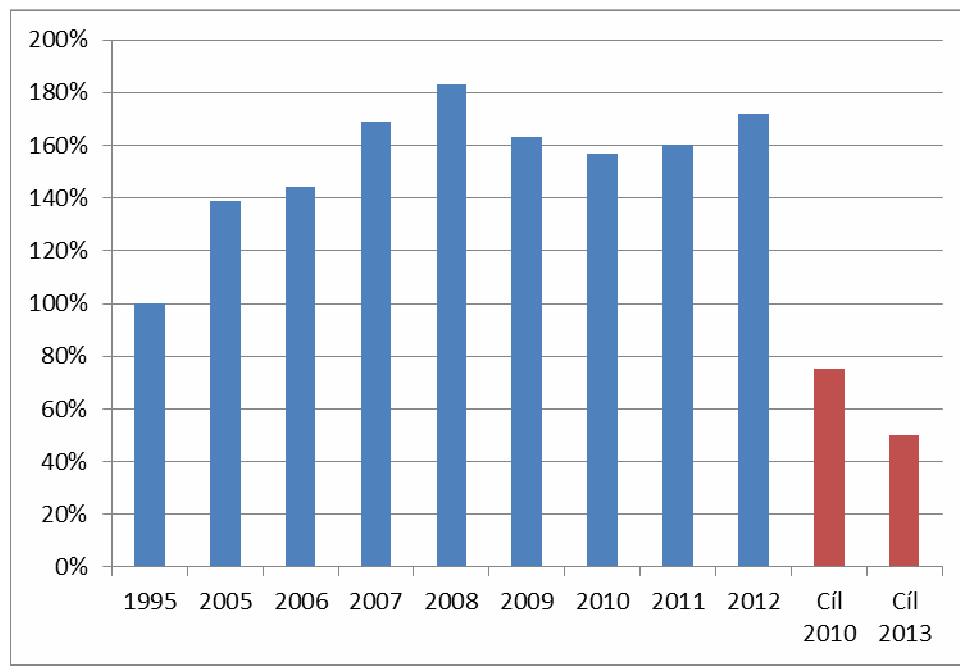
Počet sběrných nádob (ks)	
Papír	7830
Plast	12215
Sklo	9147
Nápojový karton	1781
Kovy	34

*Zdroj: EKO-KOM, a.s.*

**Cíl J : Na území kraje se postupně snižuje podíl skládkovaných komunálních bioodpadů (BRKO).**

<b>Podíl BRKO ukládaného na skládky vzhledem ke srovnávací základně v roce 1995</b>		
Srovnávací stav v roce 1995	<b>168</b> tis. t. BRKO/rok	100%
Skutečný stav v roce 2005	<b>234</b> tis. t. BRKO/rok	139%
Skutečný stav v roce 2006	<b>242</b> tis. t. BRKO/rok	144%
Skutečný stav v roce 2007	<b>284</b> tis. t. BRKO/rok	169%
Skutečný stav v roce 2008	<b>307</b> tis. t. BRKO/rok	183%
Skutečný stav v roce 2009	<b>299</b> tis. t. BRKO/rok	163%
Skutečný stav v roce 2010	<b>263</b> tis. t. BRKO/rok	157%
Skutečný stav v roce 2011	<b>269</b> tis. t. BRKO/rok	160%
Skutečný stav v roce 2012	<b>289</b> tis. t. BRKO/rok	172%
Požadovaný stav v roce 2010	<b>126</b> tis. t. BRKO/rok	75%
Požadovaný stav v roce 2013	<b>84</b> tis. t. BRKO/rok	50%
Požadovaný stav v roce 2020	<b>59</b> tis. t. BRKO/rok	35%

***Podíl BRKO ukládaného na skládky vzhledem ke srovnávací základně v roce 1995***



**Plnění cíle:**

Cíl není plněn.

**Komentář:**

Cíl na snižování skládkování BRKO je neplněn dlouhodobě a vzhledem k tomu, že na rok 2013 je stanoveno další progresivní zpřísnění požadavku, je možno očekávat prohloubení

daného problému. Daná situace je způsobena tím, že nebyly dosud nalezeny alternativy vůči skládkování SKO kat. č. 200301, který obsahuje až 48% BRKO.

Celé množství směsného komunálního odpadu vyprodukovaného původci na území Středočeského kraje bylo nadále skládkováno.

Krajský úřad si je vědom závažnosti neplnění daného cíle, a proto vypsali pro řešení tohoto úkolu v roce 2010 studii „Návrh vytvoření integrovaného systému nakládání s odpady v jednotlivých regionech kraje za účelem zvyšování využití směsného komunálního odpadu a snižování počtu skládkovaných komunálních bioodpadů (BRKO)“.

Uvedená studie řešila především zajištění využití právě směsných KO. Na základě analýzy byly navrženy konkrétní způsoby nakládání s SKO tak, aby byly cíle na snižování skládkování plněny dlouhodobě a zároveň byla zaručena ekonomická udržitelnost systému.

Rozpracování a konkretizování daného problému v kontextu budování integrovaného systému nakládání s KO bylo zpracováno v roce 2012 ve studii „Technickoekonomická analýza integrovaného systému nakládání s komunálními a dalšími odpady Středočeském kraji“.

Pro řešení využívání SKO byl navržen kombinovaný systém, tj. byly respektovány vznikající projekty na MBÚ v kraji, které jsou iniciovány soukromými subjekty a zároveň bylo navrženo alternativní řešení energetického využívání v kraji, které by iniciovalo a pravděpodobně i realizovalo Sdružení obcí a kraje.

Bylo navrženo konkrétní místo výstavby energetické jednotky na využívání SKO, které může být teoreticky dimenzováno na různé kapacity SKO, v závislosti na potřebách Středočeského kraje.

Kapacitně je možné tímto projektem nahradit i kapacity na zpracování SKO, které by nebyly realizovány v případě neúspěchu části nebo celého počtu technologických linek MBÚ.

Aby byla tato vize uvedena do života, připravuje Krajský úřad další potřebné kroky, m.j. je aktuálně řešena problematika logistiky svozu.

Jedním z dalších kroků je založení Sdružení obcí a kraje, které bude v budoucnu nositelem dalších etap přípravy projektu.

Návrh řešení tak, jak je prezentován ve výše uvedené studii, reaguje nejen na aktuální povinnosti v POH vzhledem ke snižování skládkování BRKO, ale je schopen eliminovat také potenciální negativní dopady připravované legislativy, především připravovaného zdražení poplatku za skládkování kolem roku 2016.



**Tabulka č.29: Produkce KO, které tvoří BRKO a obsah BRKO v produkci (A00)**

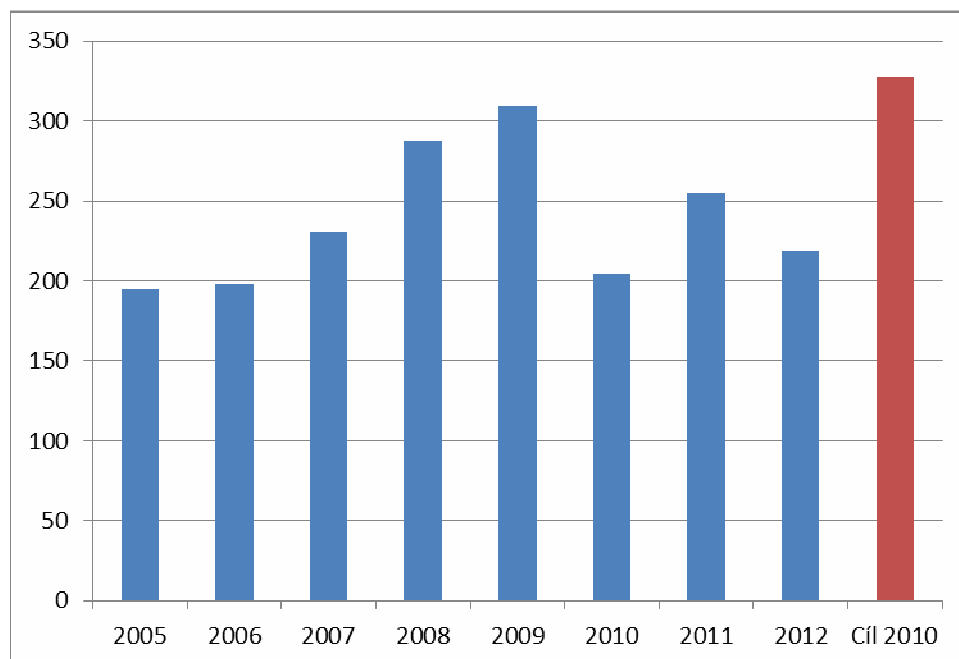
Kód/název odpadu		Množství [t/rok]							
		2005	2006	2007	2008	2009	2010	2011	2012
20 01 01 Papír a lepenka	Celková produkce	19 496	16 608	21 108	23 908	21 235	22 486	31 619	25 845
	BRKO 100%	19 496	16 608	21 108	23 908	21 235	22 486	31 619	25 845
20 01 08 BRKO z kuchyní a stravoven	Celková produkce	542	1 246	1 607	1 053	1 180	1 840	1 628	1 592
	BRKO 100%	542	1 246	1 607	1 053	1 180	1 840	1 628	1 592
20 01 10 Oděvy	Celková produkce	3	12	29	20	1	13	39	76
	BRKO 75%	2	9	22	15	1	10	29	57
20 01 11 Textilní materiály	Celková produkce	531	303	306	229	308	448	452	574
	BRKO 75%	399	227	229	172	231	336	339	430
20 01 38 Dřevo neuvezené pod číslem 20 01 37	Celková produkce	730	1 060	1 045	727	573	1 041	1 572	1 925
	BRKO 100%	730	1 060	1 045	727	573	1 041	1 572	1 925
20 02 01 Biologicky rozložitelný odpad	Celková produkce	12 288	11 326	11 963	20 421	26 551	29 774	36 029	44 304
	BRKO 100%	12 288	11 326	11 963	20 421	26 551	29 774	36 029	44 304
20 03 01 Směsný komunální odpad	Celková produkce	365 074	383 618	388 368	407 515	385 927	398 093	386 377	416 304
	BRKO 48%	175 235	184 137	186 417	195 607	185 245	191 085	185 461	199 826
20 03 02 Odpad z tržišť	Celková produkce	2 220	710	1 708	1 272	882	536	709	977
	BRKO 75%	1 665	533	1 281	954	662	402	532	733
20 03 07 Objemný odpad	Celková produkce	23 044	33 775	37 146	39 660	40 694	40 123	41 234	46 039
	BRKO 30%	6 913	10 132	11 144	11 898	12 208	12 037	12 370	13 812

### 3.2.2.2 Nebezpečné odpady

**Cíl K : Na území kraje se snižuje množství produkováných nebezpečných odpadů.**

<b>Maximální možná produkce nebezpečných odpadů na území kraje</b>	
Stav produkce NO v roce 2000	<b>410</b> tis. t/rok
Stav produkce NO v roce 2005	<b>195</b> tis. t/rok
Stav produkce NO v roce 2006	<b>198</b> tis. t/rok
Stav produkce NO v roce 2007	<b>231</b> tis. t/rok
Stav produkce NO v roce 2008	<b>288</b> tis. t/rok
Stav produkce NO v roce 2009	<b>309</b> tis. t/rok
Stav produkce NO v roce 2010	<b>204</b> tis. t/rok
Stav produkce NO v roce 2011	<b>255</b> tis. t/rok
Stav produkce NO v roce 2012	<b>219</b> tis. t/rok
Cílový stav v roce 2010	<b>328</b> tis. t/rok

*Maximální možná produkce nebezpečných odpadů na území kraje (tis. t/rok)*



#### **Plnění cíle:**

Cíl plněn bez výhrad

#### **Komentář:**

Absolutní hodnota cíle je plněna dlouhodobě se značnou rezervou, celkový trend plnění vyjádřený v definici cíle tj. snižování produkce nebezpečných odpadů na území kraje již tak jednoznačné není, neboť mezi roky 2008-2009 došlo k nárůstu, předchozí roky byl trend také nejednoznačný.

Vyhodnocení za rok 2010 ale ukazuje opět velmi pozitivního razantního poklesu produkce cca o třetinu, v roce 2011 dochází k opětovnému zvýšení produkce, aby zase v roce 2012 produkce klesla.

Za celé sledované období od roku 2005 je ale cíl plněn.

Celkové množství produkovaného NO je obtížně ovlivnitelné ze strany krajského úřadu, neboť většina NO vzniká v průmyslové sféře a vzestup produkce může být i pozitivní, pokud je indikátorem zvyšování výroby s pozitivním dopadem do zaměstnanosti kraje.

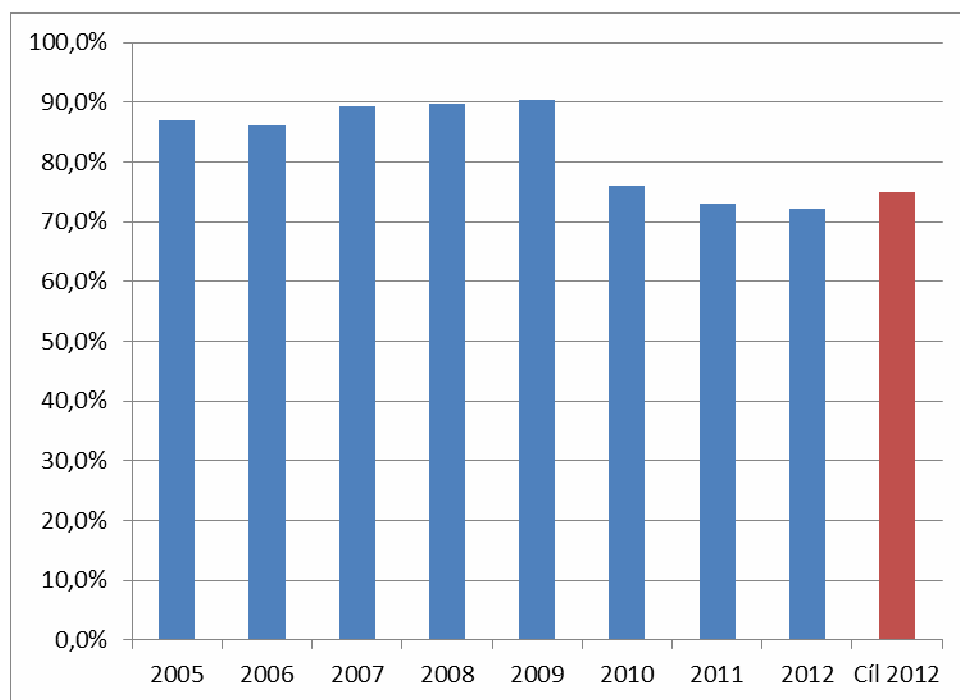
**Tabulka č.30: Produkce NO ve středočeském kraji**

Rok	2004	2005	2006	2007	2008	2009	2010	2011	2012
(kt/rok)	171	143	204	351	288	309	204	255	219
(kg/ob./rok)	150	167	168	192	234	247	162	200	170

**Cíl L : Dochází ke snižování podílu nebezpečných odpadů ze zdravotnictví na celkovém množství odpadů ze zdravotnictví.**

Podíl nebezpečných odpadů ze zdravotnictví na celkovém množství odpadů ze zdravotnictví	
Skutečný stav v roce 2004	85,0%
Skutečný stav v roce 2005	87,0%
Skutečný stav v roce 2006	86,0%
Skutečný stav v roce 2007	89,3%
Skutečný stav v roce 2008	89,7%
Skutečný stav v roce 2009	90,3%
Skutečný stav v roce 2010	76,1%
Skutečný stav v roce 2011	73,0%
Skutečný stav v roce 2012	72,2%
Cílový stav v roce 2012	75,0%

**Podíl nebezpečných odpadů ze zdravotnictví na celkovém množství odpadů ze zdravotnictví**



**Plnění cíle:**

Cíl plněn bez výhrad

**Komentář:**

Cíl je možno považovat za splněný, vzhledem k tomu, že klíčovým rokem pro splnění cíle je rok 2012 a dosažená hodnota v roce 2012 je plněna s rezervou 3%.

Za diskutabilní je možno považovat vůbec stanovení takového cíle v závazné části POH , neboť problémem není v zásadě množství nebo charakter vyprodukovaných zdravotnických odpadů, ale především způsob jejich odstraňování, kterým by mělo být výhradně spalování ve spalovnách nebezpečného odpadu.

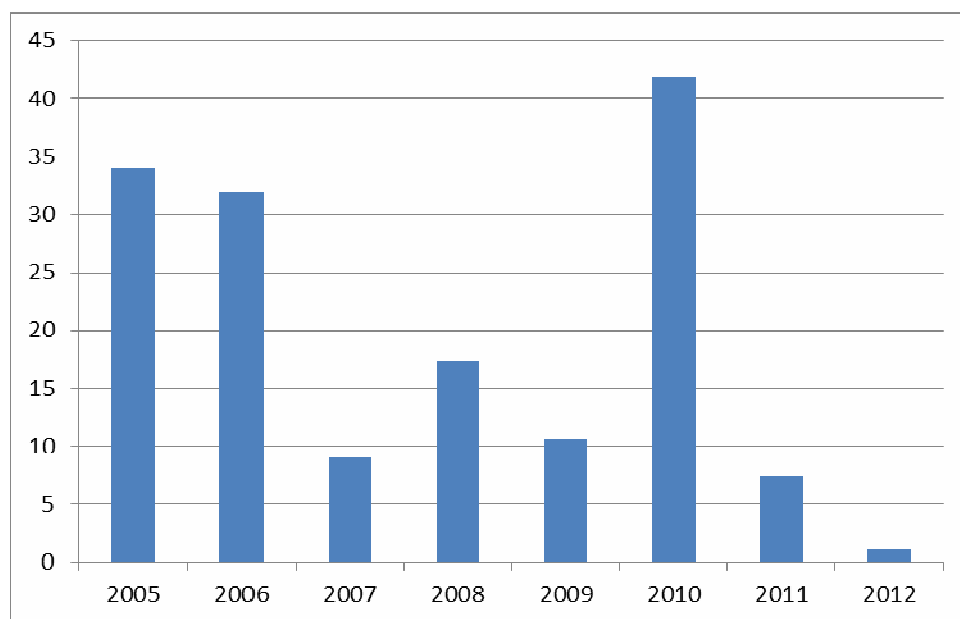
**Tabulka č.31: Odpady ze zdravotnictví ve Středočeském kraji**

Rok	2005	2006	2007	2008	2009	2010	2011	2012
Produkce (t)	1799	2326	2562	2683	2915	3 288	3261	3378
Produkce NO (t)	1564	2004	2293	2407	2632	2501	2381	2439
Podíl NO (%)	87	86	89,5	89,7	90,3	76,1	73	72,2

**Cíl M : Bude provedeno úplné odstranění nebo dekontaminaci zařízení a odpadů s obsahem PCB na území kraje.**

	celková produkce odpadů s obsahem PCB (t/rok)	celkové množství skladovaných odpadů s obsahem PCB (t)
Skutečný stav v roce 2004	13	33
Skutečný stav v roce 2005	34	63
Skutečný stav v roce 2006	32	91
Skutečný stav v roce 2007	9	31
Skutečný stav v roce 2008	17,3	22
Skutečný stav v roce 2009	10,6	9
Skutečný stav v roce 2010	41,9	9
Skutečný stav v roce 2011	7,33	0,63
Skutečný stav v roce 2012	1,16	0
<b>Cílový stav v roce 2010</b>	<b>0</b>	<b>0</b>

*Celková produkce odpadů s obsahem PCB (v t/rok)*



**Plnění cíle:**

Cíl splněn.

**Komentář:**

V roce 2012 došlo k výraznému pozitivnímu obratu při plnění daného cíle oproti předchozím letům.

Celkové množství skladovaných odpadů s obsahem PCB kleslo v roce 2012 na nulu a cíl je proto možno považovat za splněný.

Produkce tohoto odpadu klesla v roce 2012 na dosavadní minimum 1,16t.

**Tabulka č.32: Produkce a skladování odpadů s obsahem PCB v letech 2008 - 2010**

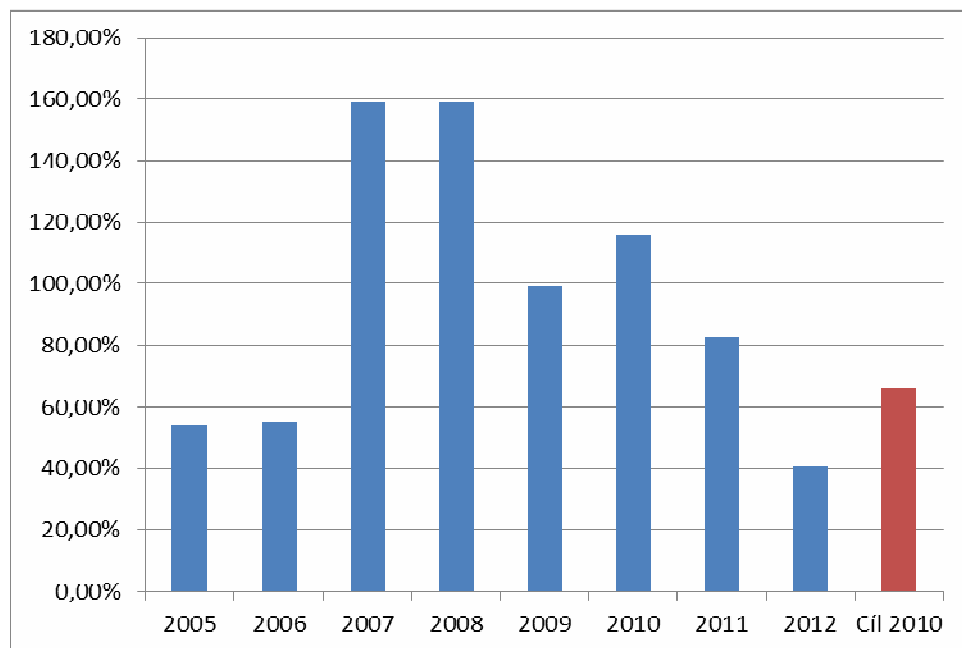
Katalogové číslo	Název	2008	2009	2010	2011	2012	Sklad 2008	Sklad 2009	Sklad 2010	Sklad 2011	Sklad 2012
130101	Hydraulické oleje obsahující PCB	0,10	0,10	0,39	0,00	0,80	0,00	0,00	0,00	0,00	0,00
130301	Odpadní izolační nebo teplotosné oleje s obsahem PCB	8,70	4,08	6,93	0,00	0,00	0,00	3,00	3,00	0,00	0,00
160109	Součástky obsahující PCB	3,91	0,42	0,24	0,00	0,00	0,12	0,12	0,12	0,00	0,00
160209	Transformátory a kondenzátory obsahující PCB	4,55	5,58	32,68	7,33	0,36	20,10	4,45	4,45	0,00	0,00
160210	Jiná vyřazená zařízení obsahující PCB nebo těmito látkami znečištěná neuvedená pod číslem 16 02 09	0,00	0,43	1,36	0,00	0,00	1,54	1,71	1,54	0,63	0,00
170902	Stavební a demoliční odpady obsahující PCB (např. těsnící materiály obsahující PCB, podlahoviny na bázi pryskyřic obsahující PCB, utěsněné zasklené dílce obsahující PCB, kondenzátory obsahující PCB)	0,00	0,00	0,34	0,00	0,00	0,00	0,00	0,00	0,00	0,00
<b>Celkový součet</b>		<b>17,26</b>	<b>10,61</b>	<b>41,93</b>	<b>7,33</b>	<b>1,16</b>	<b>9,28</b>	<b>9,28</b>	<b>9,11</b>	<b>0,63</b>	<b>0,00</b>

### 3.2.2.3 Ostatní odpady

**Cíl N : Zvyšuje se podíl využitých kalů z ČOV na celkové produkci těchto kalů na území kraje.**

Podíl využitých kalů z ČOV na území Středočeského kraje vzhledem k celkovému množství kalů produkovaných na území kraje	
Skutečný stav v roce 2002	<b>60,00 %</b>
Skutečný stav v roce 2005	<b>54,00 %</b>
Skutečný stav v roce 2006	<b>55,00 %</b>
Skutečný stav v roce 2007	<b>159,00 %</b>
Skutečný stav v roce 2008	<b>159,00 %</b>
Skutečný stav v roce 2009	<b>99,16 %</b>
Skutečný stav v roce 2010	<b>115,70 %</b>
Skutečný stav v roce 2011	<b>82,50 %</b>
Skutečný stav v roce 2012	<b>40,60 %</b>
Cílový stav v roce 2010	<b>66,00 %</b>

**Podíl využitých kalů z ČOV na území Středočeského kraje vzhledem k celkovému množství kalů produkovaných na území kraje**



**Plnění cíle:**

Cíl není plněn.

**Komentář:**

V roce 2010 dochází k zásadnímu negativnímu obratu ve vývoji předmětného indikátoru.

Dochází k postupnému poklesu podílu využitých kalů , přičemž v roce 2012 již daný cíl není plněn a to o podstatných 26%.

Vážným problémem je především pokles kompostování daného odpadu.

**Tabulka č.33: Produkce a nakládání s kaly z ČOV na území Středočeského kraje v letech 2006-2012**

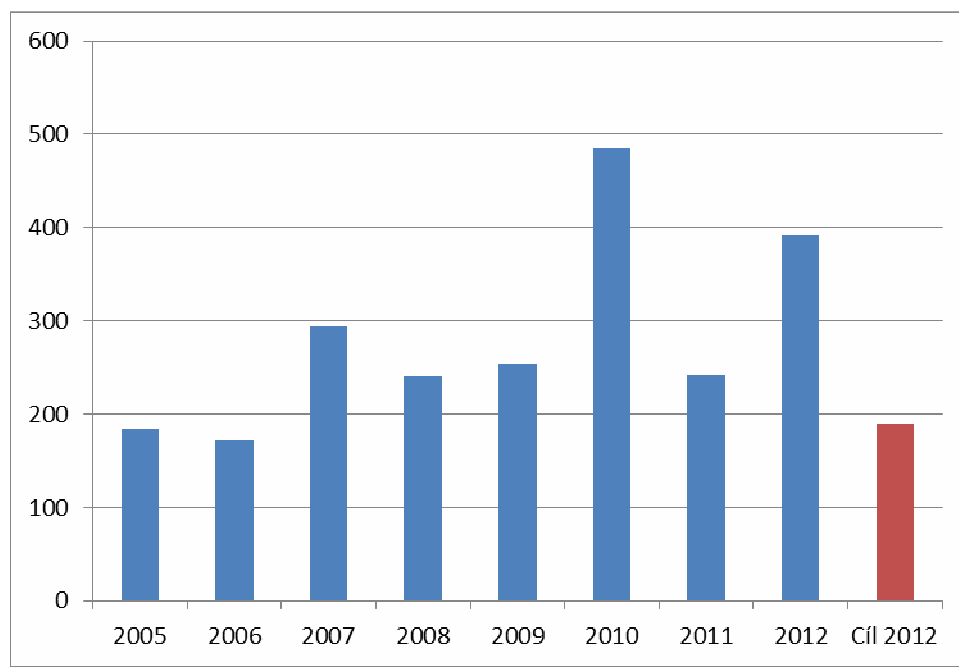
	2006	2007	2008	2009	2010	2011	2012
<b>Produkce kalů z ČOV (kt)</b>	50,03	24,85	44,51	89,96	18,14*	15,01*	20,17*
<b>Podíl kalů využitých na zemědělské půdě (%)</b>	3,01	22,21	37,08	46,25	30,88	17,62	22,9
<b>Podíl kompostovaných čistírenských kalů (%)</b>	11,48	51,55	75,09	28,13	20,09	26,7	17,7

\* po přepočtu na sušinu

**Cíl O : Na území kraje se zvyšuje materiálová recyklace stavebních a demoličních odpadů.**

<b>Množství recyklovaných (R5) stavebních a demoličních odpadů</b>	
Skutečný stav v roce 2001	<b>94</b> tis. t/rok
Skutečný stav v roce 2005	<b>185</b> tis. t/rok
Skutečný stav v roce 2006	<b>172</b> tis. t/rok
Skutečný stav v roce 2007	<b>294</b> tis. t/rok
Skutečný stav v roce 2008	<b>241</b> tis. t/rok
Skutečný stav v roce 2009	<b>254</b> tis. t/rok
Skutečný stav v roce 2010	<b>485</b> tis. t/rok
Skutečný stav v roce 2011	<b>241,5</b> tis. t/rok
Skutečný stav v roce 2012	<b>392</b> tis. t/rok
Cílový stav v roce 2012	<b>190</b> tis. t/rok

*Množství recyklovaných stavebních a demoličních odpadů (tis. t/rok)*



**Plnění cíle:**

Cíl plněn bez výhrad

**Komentář:**

Na území kraje dochází k disproporcii mezi produkcí a množstvím využívaných stavebních odpadů, což je dáno dovozem stavebních odpadů především z hlavního města Prahy.

Největší podíl je u odpadu katalog.číslo 17 03 02 asfaltové směsi, kde je téměř o polovinu překročena recyklace vzhledem k produkci. Část recyklovaného odpadu pochází především z Prahy, kde je produkce a recyklace tohoto odpadu v opačném poměru vzhledem ke SK.

Také u dalších druhů stavebních odpadů, jak je známo z minulých vyhodnocení, dochází ke zkrusování vzhledem k dovozu.



Plnění cíle, který je překročen více než dvakrát je tímto poněkud zkreslené.

**Tabulka č.34: Produkce a recyklace stavebních odpadů v roce 2012**

Kat.číslo	Název	Produkce (t)	Množství recyklovaných odpadů (t)	Podíl recykl. odp.na produkci (%)
170101	Beton	136 349,45	71 510,62	52,45
170102	Cihly	75 960,85	44 838,96	59,03
170103	Tašky a keramické výrobky	2 612,16	143,28	5,49
170107	Směsi nebo oddělené frakce betonu, cihel, tašek a keramických výrobků neuvedené pod číslem 17 01 06	147 654,52	78 889,53	53,43
170201	Dřevo	2 698,48	37,72	1,40
170202	Sklo	828,51	636,06	76,77
170302	Asfaltové směsi neuvedené pod číslem 17 03 01	38 505,97	51 367,20	133,40
170504	Zemina a kamení neuvedené pod číslem 17 05 03	1 049 327,81	98 441,61	9,38
170508	Štěrka ze železničního svršku neuvedený pod číslem 17 05 07	19 164,46	12 325,70	64,32
170802	Stavební materiály na bázi sádry neuvedené pod číslem 17 08 01	658,98	14,90	2,26
170904	Směsné stavební a demoliční odpady neuvedené pod čísly 17 09 01, 17 09 02 a 17 09 03	52 245,58	33 690,53	64,48

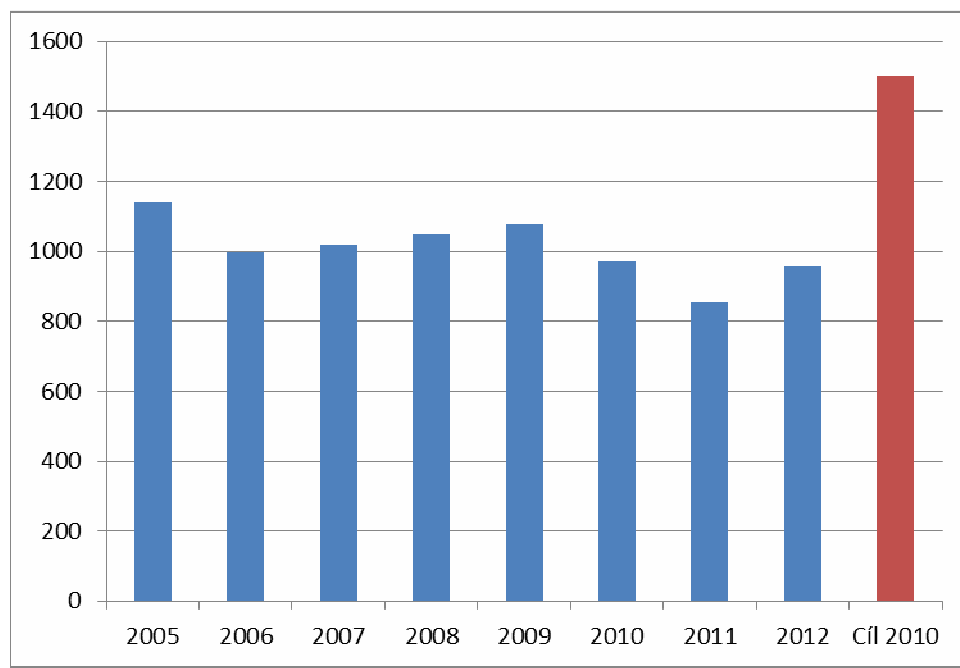
*V tabulce jsou uvedeny stavební odpady u kterých byl evidován kód nakládání R5*

### 3.2.2.4 Skládkování

**Cíl P : Na území kraje se trvale snižuje množství odpadů ukládaných na skládky.**

Množství odpadů ukládaných na skládky	
Skutečný stav v roce 2005	<b>1 138,00</b> tis. t/rok
Skutečný stav v roce 2006	<b>998,20</b> tis. t/rok
Skutečný stav v roce 2007	<b>1 019,58</b> tis. t/rok
Skutečný stav v roce 2008	<b>1 049,04</b> tis. t/rok
Skutečný stav v roce 2009	<b>1 077,87</b> tis. t/rok
Skutečný stav v roce 2010	<b>969,54</b> tis. t/rok
Skutečný stav v roce 2011	<b>852,99</b> tis. t/rok
Skutečný stav v roce 2012	<b>958,09</b> tis. t/rok
Cílový stav v roce 2010	<b>1 500,00</b> tis. t/rok

*Množství odpadů ukládaných na skládky*



**Plnění cíle:**

Cíl plněn bez výhrad

## **Komentář:**

Celkové množství skládkovaného odpadu osciluje kolem hodnoty 1 mil tun v závislosti na produkci průmyslových odpadů a cíl je tak plněn se značnou rezervou cca 500tis.tun.

Cíl je dle hodnot uvedených v tabulce plněn bez výhrad dlouhodobě, nicméně ve světle připravovaných legislativních změn se jedná o cíl, který je již překonán a bude muset být přehodnocen.

**Tabulka č.35: Množství SKO ukládaného na skládky ve Středočeském kraji**

Skládování SKO	2004	2005	2006	2007	2008	2009	2010	2011	2012
(kt/rok)	433,76	344,11	464,83	512,73	548,33	564,74	523,8	501,4	471,4

45% veškerého skládkovaného odpadu tvoří komunální odpad katalogových čísel 20 03 01 a 20 03 07 vyprodukovaný producenty Středočeského kraje.

Zásadní změna uvedeného status quo je konkrétně řešena ve studii, kterou zadal kraj primárně pro plnění cíle na snižování skládkování BRKO a v kontextu připravovaných legislativních změn zaměřených a na omezení skládkování.

Vzhledem k produkci SK je část skládkovaného SKO od producentů mimo Středočeský kraj, a to především z hlavního města Prahy, kde významná část tohoto druhu odpadu nemá uplatnění.

**Tabulka č.36: Množství nebezpečných odpadů ukládaných na skládky ve Středočeském kraji**

Skládování NO	2004	2005	2006	2007	2008	2009	2010	2011	2012
NO (t/rok)	5131,1	3610	7248,6	9079,6	10311,6	8602,6	7 121,0	7 018,1	6 430,8
NO s obsahem azbestu (t/rok)	570,5	334	2821,2	3127,4	4589,5	4807,2	4 734,4	5 507,4	5 828,6

Skládování NO má dlouhodobě pozitivní trend snižování množství, přičemž rozhodující položkou jsou stále stavební materiály obsahující azbest.

## 4 Výsledky vyhodnocení

### 4.1 Souhrné hodnocení

Při vyhodnocování indikátorů a plnění cílů POH SK byla použita dostupná data o produkci a způsobech nakládání s odpady na území kraje. Jednotlivé cíle jsou slovně komentovány a pokud to bylo možné, také vyjádřeny číselně.

Soustava indikátorů pro rok 2012 byla zpracována na základě Zpracování matematického vyjádření výpočtu „Soustavy indikátorů OH“ v souladu s vyhláškou č. 351/2008 Sb., O podrobnostech nakládání s odpady, ve znění pozdějších předpisů (aktualizace k 30. 6. 2011).

K získání uceleného přehledu o vývoji jednotlivých indikátorů v odpadovém hospodářství kraje byly použity údaje z vyhodnocení POH SK za roky 2004 až 2011.

Zásadním dlouhotrvajícím problémem odpadového hospodářství Středočeského kraje je převládající skládkování objemově nejvýznamnější skupiny KO, kterým je směsný komunální odpad katalogového čísla 20 03 01 a s tím související neplnění cíle na snižování skládkování BRKO.

Uvedené nebezpečí si uvědomilo vedení kraje, kdy cíleně na řešení této problematiky nechalo zpracovat studii, která daný problém podrobně popsala a navrhla adekvátní konkrétní reálné řešení.

Studie navrhla řešení, u kterého se i v následných fázích předpokládá aktivní účast municipalit, s tím, že zásadní části systému (překládací stanice, energetická jednotka) mohou zůstat pod kontrolou municipalit i v provozní fázi systému.

V rámci prezentace výsledků a závěrů studie proběhla v roce 2013 série seminářů, které pokryly celé území kraje. Semináře byly určeny především pro politické zástupce obcí a pro odborné pracovníky, tedy pro ty, kteří budou zodpovědní za budování integrovaného systému.

Kraj nadále pokračuje v podpoře vybraných projektů, které pomáhají k rozvoji infrastruktury a technického vybavení území.

Společně s autorizovanou společností EKOKOM jsou dále pořádány vzdělávací akce pro občany a v obcích je dobudována infrastruktura pro primární separaci využitelných složek KO (sběrné nádoby).

## 4.2 Plnění cílů POH kraje

Krajský POH ve své závazné části stanovuje 16 strategických cílů. Níže uvedená tabulka shrnuje plnění těchto cílů v závislosti na vyhodnocených indikátorech.

Název skupiny cílů	Počet cílů	Cíl splněn	Cíl plněn bez výhrad	Cíl plněn s výhradami	Cíl není plněn	Plnění nebylo posuzováno
<b>Obecné cíle</b>	<b>6</b>		5			1
<b>Komunální a biologicky rozložitelné odpady</b>	<b>4</b>	1		2	1	
<b>Nebezpečné odpady</b>	<b>3</b>	1	2			
<b>Ostatní odpady</b>	<b>2</b>		1		1	
<b>Skládkování</b>	<b>1</b>		1			
<b>Celkem</b>	<b>16</b>	<b>2</b>	<b>9</b>	<b>2</b>	<b>2</b>	<b>1</b>

Z 16 cílů jsou splněny 2 cíle, 9 cílů je plněno bez výhrad, další 2 s výhradami a plnění 2 cílů se nedaří. Plnění jednoho cíle nebylo posuzováno.

Nedaří se plnit tyto cíle:

- J Na území kraje se postupně snižuje podíl skládkovaných komunálních bioodpadů (BRKO)
- N Zvyšuje se podíl využitých kalů z ČOV na celkové produkci těchto kalů na území kraje

### Cíl J

Zásadním dlouhodobým problémem při plnění cílů POH kraje je neplnění indikátoru J, který stanovuje povinnost na snižování skládkování BRKO. Závažnost neplnění tohoto indikátoru je umocněna tím, že daný indikátor vychází ze směrnice EU a navíc je na rok 2013 stanoveno další zpřísnění požadavku.

Pozitivní změnou v plnění cíle na snižování podílu skládkovaného BRKO, který se ale ještě nemohl pozitivně odrazit ve vyhodnocení pomocí indikátorů, je iniciativa Krajského úřadu, který pro splnění cíle zadal studii, která navrhla konkrétní technologické a organizační opatření pro splnění daného cíle.

Část opatření pro snižování skládkování BRKO uvedené ve studii vychází z iniciativy soukromých firem, které připravují výstavbu řady technologických linek založených na technologii mechanicko-biologické úpravy (MBÚ). Uvedená řešení mohou v případě realizace přinést v krátkodobém horizontu 2-3 let výrazné zlepšení plnění cíle na snižování

podílu skládkovaného BRKO, ale v delším horizontu tj. rok 2016 a dále, může být technologický koncept založený na technologii MBÚ problematický a ekonomicky těžko udržitelný vzhledem k nutnosti skládkování cca 50% dále nevyužitelné frakce.

Výše uvedená studie proveditelnosti navrhuje proto nově opatření, které povede k dlouhodobému zajištění plnění nejen cíle na snižování skládkování BRKO, ale může vést také k eliminování předpokládaných rostoucích nákladů na skládkování. Technologicky je navržena varianta **výstavby energetické jednotky na přímé energetické využívání SKO v lokalitě Mělník.**

Z dlouhodobého hlediska je proto technologický koncept založený na mechanicko-biologické úpravě ekonomicky obtížně obhajitelný, vzhledem ke konkurenci varianty ZEVO v Mělníku, kde pokud budou uplatněny komparativní výhody této lokality a pokud bude projekt realizován v intencích závěrů studie může dojít k ekonomické stabilizaci nakládání s SKO ve Středočeském kraji.

Důležitým předpokladem pro realizaci závěrů studie proveditelnosti je skutečnost, že byl přijat členy řídicího výboru a také v rámci diskuzí a v průběhu seminářů nebyly ke způsobu řešení vzneseny zásadní připomínky.

Rok 2016 figuruje v těchto úvahách z důvodu předpokládaného zdražení poplatku za skládkování. Předpokladem je zdražení na cca 700-900 Kč za tunu skládkovaného odpadu, přičemž současná cena je 500 Kč/tunu.

**Zásadním úkolem kraje v jeho samosprávné působnosti je proto pokračovat v realizaci odsouhlasených závěrů, které povedou k jeho reálnému organizačnímu zabezpečení, tak aby bylo možno jednat s potenciálním investorem a následně k realizaci projektu.**

Paralelně se zásadním úkolem pro snížení skládkování BRKO probíhá také intenzifikace separace a využití BRKO, především dobře využitelného BRKO z údržby zeleně.

Separace je v roce 2012 na dobré úrovni cca 36 kg na obyvatele s tendencí dalšího růstu. I v případě dalšího progresivního nárůstu separace a následného využívání BRKO se bude jednat pouze o marginální příspěvek k plnění daného cíle.

## Cíl N

Cíl na zvyšování podílu využitých kalů z ČOV na celkové produkci prochází zajímavým vývojem, kdy např. v roce 2010 na který byl stanoven cílový stav je daný cíl plněn s přehledem a velkou rezervou (cíl byl 66%) a následně dochází k poklesu plnění cíle až na 40% v roce 2012.

Od roku 2007 byl cíl plněn pokaždé se značnou rezervou a je možno pouze spekulovat o skutečných důvodech poklesu a neplnění cíle v roce 2012.

Pravděpodobně se jedná o sníženou ochotu zemědělců pro aplikaci kalů přímo na zemědělské půdě a především, je zde tendence ke snižování využití kalů pro výrobu kompostů. Tady může jít o obecný trend obtížného odbytu vyrobených kompostů, kdy receptury s kaly z ČOV mohou negativně ovlivnit prodejnost takto vyrobených kompostů nebo hnojiv.

Jestli bude tento trend potvrzen i v dalších letech je otázkou a pokud se nejedná pouze o krátkodobou anomálii bude nutno vyvodit důsledky a navrhnout opatření.